

# 水だより

M I Z U D A Y O R I



料金の使い道	P 1, 2	水道・下水道修理指定事業者名簿	P 8
大雨対策について	P 3	TOPICS	P 9
雨水浸透施設の設置をお願いします	P 4	口座振替・クレジットカード支払申込について	P 10
高丘浄水場の管理棟が新しくなりました	P 5	令和4年度水道水質検査結果・水だよりクイズ	P 10
やかんにくっつく白い粉は何だ?	P 6	とまチョップ水グッズ登場・部長挨拶	P 11
もしもの災害に備えて	P 7		

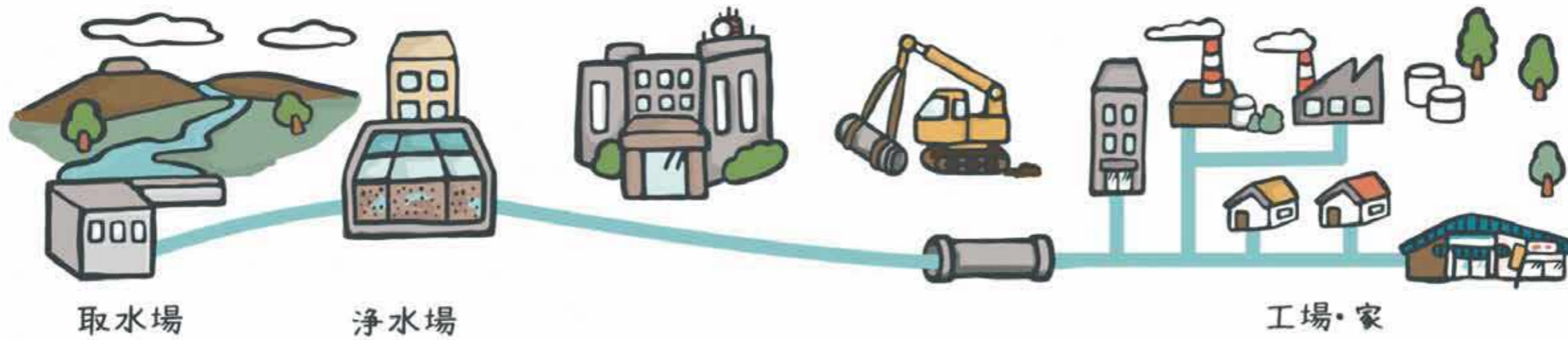


# 苦小牧の安全でおいしい水・清潔で快適な生活環境は皆さまからの料金で支えられています。

水道事業・下水道事業は独立採算制の地方公営企業として運営されており、様々な費用は皆さまからお支払いいただく料金で支えられています。料金の使い道はそれぞれ次のとおりです。

## 水道事業

※給水原価内訳  
(水道水1mをお届けするまでにかかる費用です。)



※数字はR3決算時のもの

総務経営課 経営係  
(水道総括担当)

**田中 一花**

(たなか いちか)

今後、老朽化が進み施設の維持管理費が増加していくことが予想されます。



原水を調達し、  
浄水施設で水を  
きれいにするための費用

**16.23円**

上下水道部が  
一般的な管理事務を  
行う費用

**49.49円**

浄水施設から  
皆さまの蛇口まで  
水をお届けするための費用

**10.96円**

メーターの検針・  
料金徴収・  
窓口サービス等の費用

**7.87円**

施設の  
維持管理のための費用

**74.21円**

**= 158.76円**

## 下水道事業

※汚水処理原価内訳  
(汚水1mを処理するためにかかる費用です。)



総務経営課 経営係  
(下水道総括担当)

**小原 裕太郎**

(おばら ゆうたろう)

苦小牧市は道内でも低い料金で事業を行っています。



家庭等からの汚水を  
下水処理センターへ  
集めるための費用

**9.95円**

上下水道部が  
一般的な管理事務を  
行う費用

**27.14円**

集められた汚水を  
処理するための費用

**35.59円**

メーターの検針・  
料金徴収・  
窓口サービス等の費用

**6.99円**

施設の  
維持管理のための費用

**51.32円**

**= 130.99円**

# 大雨対策について

## 過去の大雨の様子

上下水道部下水道課管理係

櫻井 悠斗

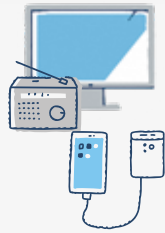
上下水道部下水道課工事係  
松林 海翔



### 備えておくこと

#### 大雨に関する情報を確認する

- ・テレビ
- ・インターネット
- ・ラジオなど



#### 停電に備える

懐中電灯、ろうそく、携帯ラジオを含めた災害備蓄リュックなどを用意する



#### 断水に備える

- ・浴槽に水をはる
- ・ペットボトルに水を入れるなど



#### 避難経路の確認をしておく

- ・日頃からハザードマップで危険箇所をチェックする
- ・家族で避難場所や避難経路の確認を行う



苦小牧市  
防災情報サイトを  
確認する



### 大雨時の対処方法

#### たくさんの水を流さない

大雨のときは、下水道管にたくさんの水が流れています。お風呂や洗濯を控えるなど、家庭から出る水を減らすことで、下水道管の負担を軽減することができます。



#### トイレや台所が使えないときは

大雨で下水道管が満水になると、トイレや台所の水が流れにくくなります。また、雨がやんでも下水処理に時間がかかり、しばらくトイレが使えないことがあります。時間の経過とともに状況は改善されていきますので、水の流れを確認しながら使用してください。



#### 「ぼこぼこ」と音がするとき

大雨が降るとトイレや台所から「ぼこぼこ」と音がする場合があります。下水道管が雨水で満水になり、行き場を失った空気がトイレなどに押し出される現象です。空気の影響でたまり水があふれそうなときは、水のう\*でたまり水を押さえるなどあふれないように注意してください。 ※水のう：ポリ袋などに水を入れたもの



## 下水道課で実施している大雨対策事例

### 雨水排水ポンプ車による排水 ハード対策

下水道管の能力を超える大雨により、道路冠水が予測される場合には、「雨水排水ポンプ車」を配備し、強制排水を行うことで、浸水被害の軽減に努めています。



### 下水処理施設監視システム ソフト対策

大雨を排除するポンプの運転状況は、下水処理施設監視システムで24時間監視し、不測の事態にも迅速に対応できるように、体制を整えています。



ご不明な点は下水道課までお問い合わせください TEL (32)-6592

### ⚠ 災害時はデマ情報にご注意！

大きな災害が起きると、SNS上でデマ情報やデマ情報が広まりやすくなります。信頼できる防災アカウントを日ごろからフォローするなどして、いざという時に役立てましょう。

苦小牧市  
公式  
LINE



苦小牧市  
防災情報  
サイト





＼ 店舗・集合住宅・事業所等の建築や、外構・駐車場の施工をご検討の皆様へ /

# 雨水浸透施設の設置にご協力をお願いします

苫小牧市では、公共下水道への雨水の流入を抑制することを目的に、敷地内への雨水浸透施設の設置による雨水流出抑制をお願いしています。

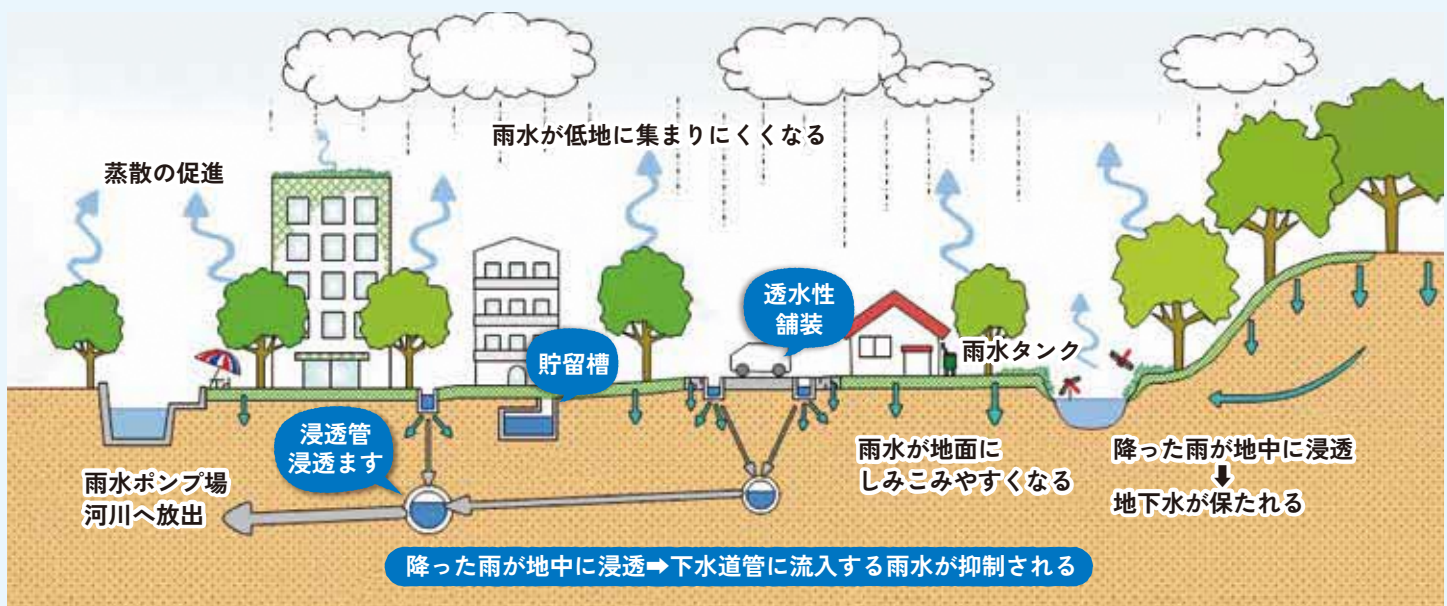


〔水道窓口課〕志田 香穂

豆知識

## 雨水流出抑制って何？

降った雨を地中に浸透させたり、一時的に貯留して少しずつ下水道管に流したりすることで、下水道管に流入する雨水の量を抑える仕組みのことを、雨水流出抑制といいます。



??

## なぜ雨水流出抑制が必要なの？

都市化によりアスファルト舗装などが増加し、降った雨が地中に浸透しにくくなっています。また、近年の集中豪雨のような局地的な大雨により、下水道管の排水能力を超える雨水が流入することで、道路冠水などの浸水被害が発生するケースがあります。このため、雨水浸透施設により、雨水が一気に下水道管に流入するのを抑制する必要があります。

建物の所有者ご自身で雨水浸透施設を設置することにより、敷地からの雨水が公共下水道に急激に流出するのを抑制することで、

**集中豪雨の際に浸水被害を軽減** することができます。

店舗、集合住宅、事業所、外構、駐車場などを建設する場合は、**雨水浸透施設の設置をお願いします。**

豆知識

## 雨水浸透施設とは？

雨水を一時貯留させたり、透水性のあるますや管で、雨水を地中に浸透させたりします。

(例)

- 浸透ます
- 浸透管
- 貯留槽
- 透水性舗装

管理棟の老朽化に伴う新築工事が竣工し、令和5年2月13日から新管理棟の運用を開始しました。この管理棟の主な機能は、離れた場所にある取水場や浄水場内の各施設を監視し、運転を集中的に行っているほか、ろ過された浄水に塩素を注入して、殺菌処理後に皆さまへ水を届ける役割を担っています。

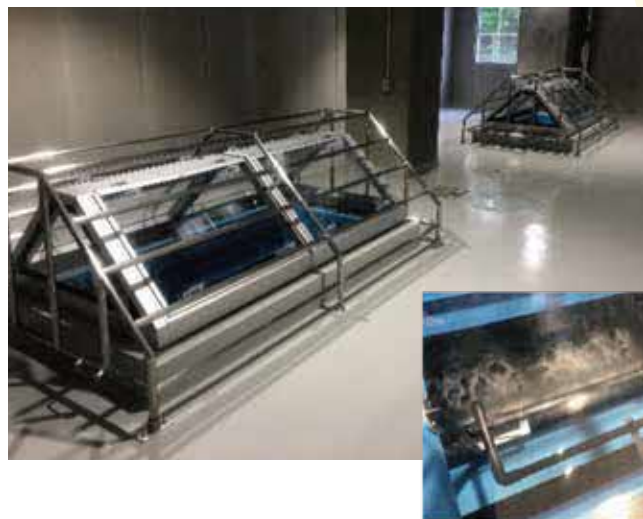


## 高丘浄水場の管理棟が新しくなりました

### ▼ 中央監視室



### ▼ 塩素混和池



### ▼ 新旧管理棟ツーショット

昭和39年に完成した旧管理棟は役目を終え、59年の歴史に幕を降ろしました。長年苦小牧市民の水道を支えた旧管理棟の歴史と伝統は、新管理棟に引き継がれました。

安全安心な水づくりのため  
24時間 365日監視しています



【高丘浄水場長】八木 康年

# 秘密の水道のEOM

## やかんでお湯を沸かした後に残る 白いアレの正体が明らかに??



白い粉はカルキなの？

いいえ、『ミネラル分』です！

【実験】いろいろな水を蒸発させてみました

▼ 精製水(純水)



洗浄用などに使われる精製水は、  
純粋な水(H<sub>2</sub>O)であるため、蒸発  
させても何も残りませんでした。

▼ 水道水(塩素あり)



水道水を蒸発させると、ミネラル分である蒸発残留物が残りま  
した。ミネラルウォーターでも、同様に蒸発残留物が残りまし  
た。残留塩素の有無は関係ありません。

▼ 某ミネラルウォーター(塩素なし)



水を蒸発させて採取した  
蒸発残留物

ミネラル分は、人間の体に必要な栄養素です



味に影響しないの？

程よい量でおいしくなります！

蒸発残留物は、水道水の味を左右する物質なのです。

旧厚生省の『おいしい水研究会』によると、水がおいしくあるために蒸発残留物が必要と述べられており、適度に含まれることにより、水の味にコクが出てまろやかになります。

## 水道水に含まれる蒸発残留物の正体は/ 『苦小牧のおいしい水』の秘訣だった！

※参考文献 【おいしい水を科学する】北澤弘美 / 東京都水道局水質センター 【飲料水の安全性】広瀬義文 / 埼玉県衛生研究所  
【水道水に対する意識構造とその影響要因】石本知子ほか / 京都大学大学院

上下水道部では、厳正な水質検査を行った上で、皆さまのご家庭に水道水をお届けしています。

本市の水道水は、厚生労働省で定めている水質基準や「おいしい水の水質要件」を全て満たすおいしい水なので、安心してお飲みください。

錦多浄水場 副主幹 水野 聖一



とま子ョッパ  
©2011 香小牧市

# もしもの災害に備えて



苫小牧市では、水道施設の災害対策を進めています。しかし、最近では大規模な自然災害が頻発しており、断水することも想定されます。場合によっては復旧作業に日数を要し、水が出るまで数日かかることも予想されるため、日ごろからご家庭での対策が必要です。

## 非常用飲料水の保存

大人1人が生命を維持するために必要な量は1日3リットルと言われています。災害で水が止まったときに、ご家庭でポリ容器等に水をくみ置きしておけば応急給水までの間に大変役に立ちます。



市民の方々と一緒に行った  
応急給水訓練の様子▼



## 給水拠点の確認

苫小牧市では、災害での断水発生時に応急給水拠点を22カ所設けます。下記のQRコード及び苫小牧市のホームページからでも確認できますので、万が一の断水に備え、お近くの給水拠点を確認しておきましょう。

最寄りの応急給水拠点  
の確認はこちらから▶



## 給水容器の準備

市で貯蔵している資材には限りがあります。各ご家庭でポリ容器などの給水容器を用意しておきましょう。



給水容器に水をくむ様子▼



## 停電のときの備え

一部のアパート、マンション、テナントビルでは、ポンプを使用して給水しているため、停電時に断水になることがあります。停電時にも水が使えるか、管理会社などに確認しておきましょう。



## 上下水道部職員紹介

水道課工事係  
**内山 竜暉**  
(うちやまたつき)

私は主に老朽化した水道管を耐震管に取替える工事の設計・現場監督業務を行っています。

水道課管理係  
**小田島 司**  
(おだじまつかさ)

私は水道管の維持管理や水道施設の点検業務を行っています。また、災害等により断水被害が出た場合には迅速に応急給水活動を行います。

水道課計画係  
**寺本 開人**  
(てらもと かいと)

私は「苫小牧市新水道ビジョン」に基づき、老朽化した水道施設の更新や耐震化、再生可能エネルギーの活用について、具体的な計画を立てています。

## 灯油漏れにご用心!

灯油漏れが起きた場合、火災の危険はもちろん、漏れた灯油が水道管に徐々に浸透して...

**水道水が飲めなくなる  
ことがあります!**

もしタンクから  
—— 灯油が漏れたら ....

- 火災 ● 河川等の汚染
- 土砂の入替 ● 水道水の汚染
- 近隣への損害賠償

灯油漏れに  
気づいたら **すぐに 119番**

【対策】  
**日々の点検が大切です。**

- タンクや建物のまわりで  
灯油の臭いがする
- 灯油が急に減った





# 一般家庭の水道・下水道の修理を行う指定事業者名簿

	事業者名	所在地	電話番号 (夜間・緊急)	修理内容				対応曜日				支払方法			営業時間
				凍結	建物の中	建物の外	排水詰り	平日	土曜	日曜	祝日	現金のみ	分割払い可	カード払い可	
苦小牧市内	(有)常伸設備	字糸井(鉄北)	0144-75-3372	○	○	○	○	○	○		○	○	○		8:00~17:00 (土曜午前のみ営業)
	楡建設(株)	字糸井(鉄南)	0144-74-2511	○	○	○	○	○	○			○			8:00~17:00 (第1・3土曜営業)
	(株)アーキテクノ	有珠の沢町	0144-76-4477	○	○	○	○	○	○		○	○		○	8:00~17:00 (第2土曜休、変動有)
	伸正建設工業(株)	有珠の沢町	0144-72-6156					○	○		○	○			8:00~17:00 (第1・3土曜営業)
	興和設備(株)	永福町	0144-72-7194	○	○	○	○	○				○			8:00~17:00
	(株)ティーエスケイ	川沿町	0144-75-3350	○	○	○	○	○	○		○	○		○	8:00~17:00 (第1・3土曜営業)
	(株)パイプテック	小糸井町	0144-84-7641	○	○	○	○	○				○			8:00~17:00
	大谷産業(株)	新明町	0144-55-2166	○	○	○	○	○				○			8:00~17:00
	(株)福森工務店	末広町	0144-32-4588	○	○	○	○	○				○			8:00~17:00 (第2土曜休)
	(有)伊藤暖房サービス	澄川町	0144-67-2308	○	○	○	○	○	○		○	○		○	平日8:00~17:00 土曜8:00~11:30
	(株)進興工業	字錦岡(鉄南)	0144-67-2377	○	○	○	○	○				○			8:00~17:00
	(株)たいせい	字錦岡(鉄南)	0144-67-4527	○	○	○	○	○				○			8:00~17:00
	(株)日栄工業	字沼ノ端	0144-55-5303	○	○	○	○	○				○			8:00~17:00
	朝陽工業(株)	北星町	0144-68-2855	○	○	○	○	○				○			8:00~17:00
	(株)三共水道設備	美原町	0144-67-3818	○	○	○	○	○				○			8:00~17:00
	(有)パイプ営繕	見山町	0144-74-1400	○	○	○	○	○				○	○		9:00~16:00
	(有)堀井設備	明德町	0144-67-1255	○	○	○	○	○				○			8:30~17:00
	国策機工(株)	字勇払	0144-56-2087	○	○	○	○	○				○			8:30~17:00
	(株)成友設備	柳町	0144-55-6311	○	○	○	○	○				○			8:00~17:00
管工事組合水道修理センター	旭町	0144-31-4747	【平日】組合加盟の業者を紹介【土日祝日】当番業者の自動音声案内										8:00~17:00		
道内	(株)ライフライン	北広島市	0120-32-24-39	○	○	○	○	○	○	○	○	○		○	24時間対応
	(株)クラシアン	札幌市	0120-500-500	○	○	○	○	○	○	○	○	○		○	8:00~20:00 (24時間電話受付)
	(株)クリアリンク	札幌市	011-826-4466	○	○	○	○	○	○	○	○	○		○	24時間対応
	給排水住宅設備	札幌市	090-7623-0973		○							○	○		9:00~17:00
	(株)太陽	白老町	0144-83-6666	○	○	○	○	○				○		○	8:00~17:00
	(有)山友	千歳市	0123-25-3830	○	○	○	○	○				○			9:00~18:00
	磯松建設(株)	登別市	0143-85-2338	○	○	○	○	○				○	○		8:00~17:00
	(株)矢野電器	むかわ町	0145-45-2011	○	○	○	○	○				○		○	9:00~17:00
	上口建設(株)	室蘭市	0143-83-6880	○	○	○	○	○			○	○			8:30~18:00
	秋吉設備(株)	室蘭市	0143-47-0111	○	○	○	○	○				○			8:00~17:00
道外	(株)イースマイル	大阪府	0120-123-456		○	○		○	○	○	○	○		○	24時間対応
	(株)シンエイ	大阪府	06-6944-7797	○	○	○	○	○	○	○	○	○		○	24時間対応

**訂正箇所** 上記名簿「一般家庭の水道・下水道の修理を行う指定事業者名簿」(有)伊藤暖房サービス様の情報を追加しました。

※令和5年6月に指定事業者に対して行ったアンケートの結果を基に作成。

※エリア毎に修理事業者が定められてはいません。どの事業者にでも修理を依頼することができます。

表中の修理内容は、以下のとおりです。

凍結	凍結を解氷する工事
建物の中	建物内の給水装置を修理する工事 (蛇口、水抜栓、トイレの水漏れ等)
建物の外	建物外の給水装置を修理する工事 (散水栓、メーターボックス、止水栓等)
排水詰り	下水(トイレ、流し等)の詰まりを修理する工事 (屋外、屋内等、詳細要問合せ)

修理を  
依頼する時の  
注意点



いざという時に役立つホームページ  
**水抜き実演解説動画**

水道凍結防止やお引越しの際は、  
水抜きをしましょう



とま子ヨウブ  
©2011 苫小牧市



# 上下水道 フェスタ

令和5年7月30日(日)、西町下水処理センターで「上下水道フェスタ」を開催しました。

施設見学、微生物の顕微鏡観察、緩速ろ過実演などの学びブースや、巨大シャボン玉、水中シャボン玉、汚泥分離実験、表面張力実験、管路調査ロボット操作、塩ビ管水鉄砲などの体験ブースを用意し、約210名の方に来場いただき、盛況のうちに終了しました。子どもたちの自由研究の参考となったほか、水道・下水道事業に関心を持ってもらえた良い機会となりました。



## とまチョップ水 とまこまい港まつりに 出店しました

令和5年8月4日(金)～6日(日)の3日間で開催された「とまこまい港まつり」に、上下水道部も「とまチョップ水」販売のため出店しました。

蒸し暑い日が続き、前半の二日間は天気にも恵まれ、過去最高の1,944本もの「とまチョップ水」を販売しました。苫小牧市のデザインマンホールの展示や、とまチョップ水グッズ、マンホールグッズのガチャガチャも設置し、家族連れで写真を撮ったり、ガチャガチャを回したりと、例年以上ににぎやかな出店となりました。

モンドセレクション金賞を2019年、2022年と連続受賞した「とまチョップ水」。引き続きご賞味ください。



姉妹都市締結50周年

## 八王子市との マンホール蓋交換会

とまチョップ水  
©2011 苫小牧市



昨年度の苫小牧市未来創造こども会議で子どもたちが提案した、ご当地マンホール蓋の交換会が八王子市役所で行われました。

苫小牧市のマンホールは市公式キャラクター「とまチョップ」、八王子市は伝統芸能「八王子車人形」がデザインされています。こども研修の団員34名の小中学生が興味津々に見守っていました。





# 上下水道料金の支払方法について

【水道窓口課】  
0144-32-6674

## 手続き簡単！口座振替の申込み

### 【依頼書での申込み】

- ①金融機関又は市内の郵便局窓口にて手続き
- ②上下水道部水道窓口課（市役所北庁舎3階51番窓口）又は出張所（のぞみ・勇払・沼ノ端）にて手続き
- ③口座振替依頼書を上下水道部水道窓口課へ郵送
  - ※①又は②の方法で手続きされる場合は次のものをお持ちください。
  - ◆預金通帳と通帳の届出印

◆通知書番号がわかるもの（領収書、上下水道料金のお知らせなど）  
※①の方法が、短期間で口座振替を開始できます。

### 【ペイジーによる申込み】

北海道銀行・北洋銀行・苫小牧信用金庫・ゆうちょ銀行のいずれかの口座のキャッシュカードを手続きができる右記の窓口にお持ちのうえ、

簡単な申込書を記入し、端末に暗証番号を入力することで、口座振替の手続きができます。  
※手続きに印鑑は不要です。  
※個人名義・普通預金に限ります。

### ●手続きできる窓口

- ・上下水道部水道窓口課（市役所北庁舎3階51番窓口）
- ・のぞみ出張所、勇払出張所及び沼ノ端出張所


## 「クレジットカード支払」申込みについて

クレジットカード支払のご利用開始には、インターネットから事前申込みが必要です。申込み承認後、次回検針分からクレジットカード支払が開始されます。詳細は水道メーター検針時に投函される「上下水道料金のお知らせ」(検針票)の裏面、及び市HPをご確認ください。

※申込みには「上下水道料金のお知らせ」(検針票)に記載される「通知書番号」と「確認番号」が必要です。セキュリティ保持と個人情報保護の観点から、窓口・電話・郵送での申込みはできません。  
※クレジットカード支払ご利用によるお客様の手数料負担はございません。

【対象】支払金額20万円以下の家事用・業務用の上下水道料金  
【申込み方法】申込みWebサイトから事前登録

クレジットカード支払についての詳細はこちら

## 節水しませんか？

歯みがきの時、  
水を出しっぱなしに  
していませんか？

もし1日2分間、歯みがきの水を出しっぱなしにしていたら、1年で1390LのCO<sub>2</sub>を排出していることとなります。その量なんと、500mLペットボトルで2780本分！

(厚生労働省資料を基に算出)

## 【令和4年度水道水質検査結果】年間平均値(一例)(12中)

検査項目	基準	苫小牧の水道水	説明
硬度	300mg以下	24～64 mg	ミネラル分
有機物	3mg 以下	0.3～0.4 mg	有機物汚染の指標
臭気	異常ないこと	異常なし	におい
残留塩素	0.1 mg以上	0.3～0.4 mg	消毒成分

安全でおいしい水を毎日お届けしています！  
苫小牧市の水質についてホームページで公開しています。

錦多峰浄水場  
伊藤 絵梨沙

## クイズに答えて

「特製とまチョップグラス」をもらおう!!

問題 苫小牧の水道を支えてきた上下水道部のある施設が今年の2月に新しくなりましたが、その施設とは次のA～Cのうちどれでしょうか？



A 錦多峰浄水場  
B 高丘浄水場  
C 高砂下水処理センター

応募方法 ハガキに答え(A～C)と、水だよりの感想・住所・氏名・電話番号をご記入の上、左記までお送りください。

〒053-8722  
苫小牧市旭町4丁目5番6号  
苫小牧市上下水道部総務経営課  
「水だより」クイズ係

締切 令和5年11月6日(月)  
当日消印有効

賞品 正解者の中から抽選で10名の方に「特製とまチョップグラス」をプレゼントします。



# 苦小牧の美味しい水 / とまチョップ水 大好評発売中!

苦小牧の美味しい水「とまチョップ水」は、昨年、モンドセレクション2022において、2019年に続き連続で金賞を受賞しました。販売店や各種イベントにて随時購入できますので、ぜひ飲んでみてください!



とまチョップ水の  
情報についてはこちらから▶

**グッズも登場!**

市役所3Fにガチャガチャあります



## 『持続可能な上下水道事業を目指して』

苦小牧市上下水道部長 入谷 核

「水だより」は平成7年11月に創刊されて以来、市民の皆さまにご愛読いただき、このたび、第38号を発刊することができました。

本市の上下水道事業は、事業開始から70年以上が経過し、令和4年度には水道普及率が99.9%、下水道普及率が99.3%と全国的にも高い水準となっております。しかし、人口減少に伴う料金収入の減少が予測される一方、老朽施設の更新や耐震化の取り組みは増加しており、上下水道を取り巻く環境は厳しさを増しております。

このような時代背景を踏まえ、事業経営の基本計画「経営戦略」を今年3月に見直し、より効率的な財政運営を図りながら、施設の改築更新や自然災害への対応を進めることとしました。

また、再生可能エネルギーを有効活用するなど、ゼロカーボンシティの実現に向けた設備投資を実施し、快適で衛生的な居住環境づくりと公共用水域の水質保全に努めてまいります。

今後も、市民の皆さまにとって大切なライフラインを守り、安定した水の供給に努めるとともに、市民サービスの向上に一層努力し、持続可能な上下水道事業を推進してまいりますので、どうぞよろしくお願い申し上げます。



## “水まわり”のことは、豊富な経験と優れた技術の 苦小牧管工事業協同組合加盟店へ

苦小牧市指定

給水装置工事 / 排水設備工事 事業者団体

水まわりに関する  
すべてのことは

苦小牧の風土を熟知した  
当組合加盟店にご用命下さい。

### 水まわりのご相談は!!

【修繕受付】午前8時から午後5時まで

【凍結修繕】12月15日～2月末日は午後8時まで

※土曜日・日曜日・祝日・夜間当番業者は水道修理センターの電話、  
またはホームページでご確認いただけます!

<http://www1.tomakomai.or.jp/kankoji/>



組合員名	電話
国策機工(株)	56-2087
(株)福森工務店	32-4588
新王建設(株)	82-9711
東成設備(株)	36-7788
(株)成友設備	55-6311
興和設備(株)	72-7194
榆建設(株)	74-2511
(株)進興工業	67-2377
大谷産業(株)	55-2166
(株)日栄工業	55-5303
(株)三共水道設備	67-3818
朝陽工業(株)	68-2855

官公需適格組合 苦小牧管工事業協同組合  
苦小牧市旭町4丁目2番18号 TEL33-5934

水道修理センター ☎ 31-4747