

水だまり

VOL.29 2014.12.1

おいしい水ができるまで



おいしい水ができるまで P 1

水と私 P 3

水質検査報告 P 4

局地的大雨の対策 P 5

悪質な訪問販売にご注意ください P 5

下水道使用にあたってのお願い P 5

給排水設備の修繕及び水道修理指定業者名簿 P 6

西町下水処理センター親子見学会開催について P 9

平成25年度決算のあらまし P 10

口座振替加入キャンペーン P 11

おいしい水ができるまで

私たちの暮らしになくってはならない「水」。朝起きたら、ゴクツと一杯、もう一杯…、おいしい料理を作るのにも欠かせない名脇役です。顔を洗うときも、歯をみがくときも、お風呂に入るときも、いつも身近にある「水」。



「チョップ☆ききょうも、とつてもいいおてんき〜♪ききょうはなにしようかな〜まずはおみずをのんでから、かんがえよう〜」

目覚めに一杯の水を飲んだとまチョップ

「ぶはあ〜♪とまこまいのおみずって、とつてもおいしいな〜！おみずって、どうやってつくるのかな〜？あつ、そうだ！ききょうは、おみずちょうさをしていこう〜☆」

さあ、とまチョップと一緒に、おい

しい水のふるさとへ旅に出かけましょう。

苦小牧の水道水は、幌内川と勇払川（高丘系）、錦多峰川（錦多峰系）三つの川から取水しています。今日は、そのうちの一つ、勇払川の源流へ向かいます。

源流

樽前山のふもと、支笏湖にも程近い森林地帯の中、水がこんこんと湧いています。ここは勇払川の支流、丸山川の源流です。

「ここから、とまこまいのおみずが出てるんだね〜！（ピチャピチャ）つめた〜い！」

雨や雪どけ水が、樽前山の噴火で積もった火山れき層に深く浸み込んで、自然ろ過されます。この間にミネラルやカルシウムを豊富に蓄えて、おいしい水の条件を満たすのです。

それでは、丸山川を下っていきましよう。

七条大滝



美しい滝が見えてきました。

「うわあ〜☆おおきなたき〜！」

ここは、落差16m、一日あたりの水量は約1万5,000m³を誇る七条大滝です。

勇払川水系には、他にも丸山遠見の滝、勇振の滝があり、木々に囲まれたその姿は荒々しくも美しいものですが、いずれも国有林内にあるので、入林には胆振東部森林管理署（白老町）の承認が必要となります。

丸山川は、七条大滝の先で勇払川に合流し、川幅も広くなります。さらに下っていきましよう。

勇振取水場

やがて、ダムのような施設が見えて

きました。勇振取水場です。

ここは、水道水の原水を川から取水する施設で、一日あたり4万m³の取水能力があります。先ほど、三つの川から取水していると言いましたが、3箇所全体では、一日あたり8万8,100m³の取水が可能となっています。

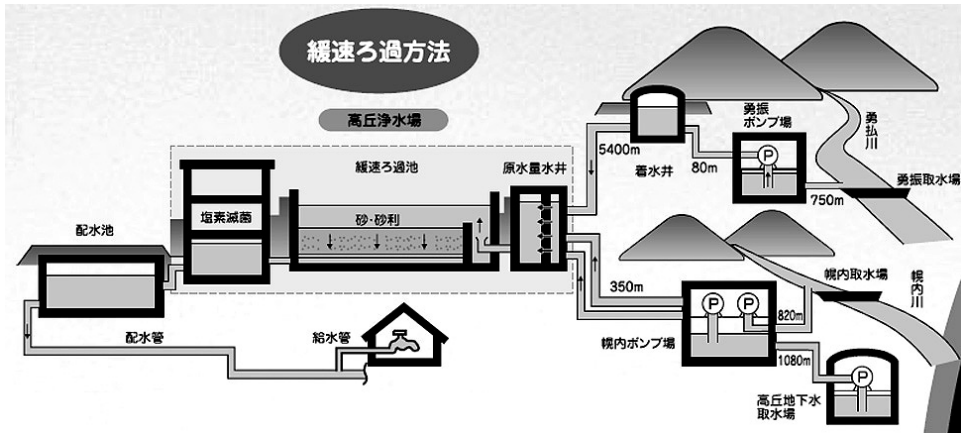


ここから水は、6kmあまりの導水管を通り、高丘浄水場へ向かいます。

高丘浄水場

苦小牧の水道水は、高丘と錦多峰、二つの浄水場で作られています。一日の配水能力（各家庭などに供給できる

水の量)は約8万m³で、そのうち6割を高丘浄水場から、4割を錦多峰浄水場から配水するように調整しています。



さて、高丘浄水場に到達した水が、どのように水道水に生まれ変わるのか、見てみましょう。

まず緩速ろ過池に溜められ、砂層を1日あたり約5mという、ゆっくりと

したスピードで浸透しながら、不純物を取り除いていきます。この緩速ろ過という方法は、比較的成本を抑えられるというメリットがあります。

ろ過された水は塩素滅菌され、晴れて水道水となります。その後配水池に溜められ、水道管を通り、皆さんの家庭や会社、お店などに供給されていきます。

その後できた水道水は安心・安全にお届けできるよう、日々厳しい検査を行っています。

「おみずって、こーいーんなに、なごーいーたびをしてるんだね」とまこまいは、しぜんがいつぱいだから、こんなにおみずがおいしくなるんだねと、しぜんはたいせつに〜」

水源保全の取り組み

平成8年8月、錦多峰川上流での不法投棄により、水道水異臭事故が発生し、市民生活に大きな影響を与えました。

市では、これを契機に「苦小牧市水道水源の保護に関する指導要綱」を策定しました。この要綱は、水源保護地域を指定し、河川への排水はもちろん、地下水を通して影響が懸念される事業

場などに対して、事前協議を交わすなど、水源の保全に寄与するものとなっています。

また、平成11年には、七条大滝近くの国有林の一部、約4万2,000㎡を購入し、「丸山水源の森」として計画的に植樹を進め、水源保全を図っています。

この他にも、市民ボランティアや市職員による清掃活動など、水源保全の取り組みが積極的に行われています。

樽前山をはじめとする苦小牧の豊かな自然に育まれた、おいしい水道水。私たち苦小牧市民にとって、宝物であり、命の水でもある水道水。

今日も明日も、そして後世に渡り、お届けしていきます。安心・安全でおいしい苦小牧の水道水。

おいしいおみずをのんで、きょうもげんきチョップ〜



クイズに答えて「オリジナルグラス」をもらおう

問題

苦小牧市には、高丘と錦多峰、二つの浄水場があります。さて、一日の配水能力は、二つの浄水場を合わせて、どのくらいになるでしょうか。

- A 約6万m³
- B 約7万m³
- C 約8万m³

応募方法

ハガキに答え(A〜C)と、水だよりの感想・住所・氏名・電話番号を記入の上、左記までお送りください。

〒053-8722

苦小牧市旭町4丁目5番6号

苦小牧市上下水道部 総務課

「水だより」クイズ係

締切

12月15日(月) 当日消印有効

賞品

正解者の中から抽選で「オリジナルグラス」を20名の方にプレゼントします。当選された方には、上下水道部から連絡します。



水と私

ワークランドのぞみ おいしそジュース

今回、社会福祉法人緑星の里、「ワークランドのぞみ」にお話を伺ってきました。こちらの施設は、地域で暮らす知的障がいのある方が通われている（通所）施設です。

利用される皆さん一人一人のニーズに沿った活動環境を設定し、通所されている方が仲間と共に働く喜びを通して、社会生活に必要な知識と経験を習得することにより、将来地域で生きることをめざし活動しているとのこと

す。

この施設では、パンやしそジュースなど食品製造や販売関係を行っており、柳町にある関連施設では手すき和紙の製造を行っています。今回はしそと苦小牧の水道水を使ったジュース「おいしそ」をご紹介します。

原材料のしそは、園内にあるビニールハウスと露地で栽培しており、通所されている方が一つ一つ手摘みで収穫しています。



ワークランドのぞみ



ビニールハウスで栽培されているしそ

こうして収穫されたしそは、そのまま園内にある工房に運ばれ、ジュースとして加工されます。

まず流水で2回5分程度入念に洗浄

を行います。



水道水で入念に洗浄していきます

洗浄後脱水をし、苦小牧の水道水で煮込んでいき、時折かき混ぜつつ全体に火が通ったところで、専用の絞り機で絞った後、再度火にかけて加熱していきます。

この時、決められている中心温度を下回らないように常に温度を監視しながら熱します。十分に加熱されたことを確認後瓶詰し、通所者の方がラベル



瓶詰されていく「おいしそ」

を張って、完成となります。

施設長の阿久津さんによると、「苦小牧の水道水は個人的にもおいしいと感じますし、またジュースの成分的にも法律で決まった基準をクリアするためには苦小牧の水道水は非常に安全かつ信頼できます」と話していました。



完成した「おいしそ」

「おいしそ」は、ワークランドのぞみのほか市内で販売しております。しその生育状況により販売本数に限りがあるため、販売状況についてはワークランドのぞみまでお問い合わせください。

お問い合わせ先

ワークランドのぞみ

住所…苦小牧市字植苗121番地7

緑星の里内

電話 58・2276

水質検査報告

安心して

お飲みください

苦小牧の水

上下水道部では水道法に基づき水質検査を実施し、全ての項目で水質基準に適合していることを確認しています。

検査対象は、水道水の原料である川の水や地下水をはじめ、浄水場から市内へ配る水、そしてご家庭の蛇口から出る水道水までしっかりと安全性を確認しています。

水質検査は、水道法に基づき年間計画を立て、水質基準項目を中心に実施しています。

そのほかにも、水質管理上留意するべき項目や、浄水処理に影響を与える項目など、必要な情報・知見の収集に努めています。

また、水道水には衛生上の観点から、蛇口で1リットルに対して0.1ミリグラム以上の遊離残留塩素が保持されています。

ることが義務付けられています。



残留塩素の値を測定中

残留塩素の値は、浄水場での管理のほか市内各所における配水設備においても24時間体制で監視をされており、安全性を確保しながらも必要最小限の消毒効果を維持することで、苦小牧のおいしい水を毎日、安全にお届けしています。



平成25年度 水質基準値と苦小牧市の水道水水質検査結果

| 水質基準項目 | 単位 | 水質基準 | 高丘浄水場 | 錦多峰浄水場 | 分類 |
|---------------------------------------|------|--------|------------|------------|---------------|
| 1 一般細菌 | ヶ/mL | 100 | 0 | 0 | 微生物 |
| 2 大腸菌 | — | 不検出 | 不検出 | 不検出 | |
| 3 カドミウム及びその化合物 | mg/L | 0.003 | 0.0003 未満 | 0.0003 未満 | 無機物質 (金属類) |
| 4 水銀及びその化合物 | mg/L | 0.0005 | 0.00005 未満 | 0.00005 未満 | |
| 5 セレン及びその化合物 | mg/L | 0.01 | 0.001 未満 | 0.001 未満 | |
| 6 鉛及びその化合物 | mg/L | 0.01 | 0.001 未満 | 0.001 未満 | |
| 7 ヒ素及びその化合物 | mg/L | 0.01 | 0.002 | 0.001 未満 | |
| 8 六価クロム化合物 | mg/L | 0.05 | 0.005 未満 | 0.005 未満 | |
| 9 シアン化合物イオン及び塩化シアン | mg/L | 0.01 | 0.001 未満 | 0.001 未満 | |
| 10 硝酸態窒素及び亜硝酸態窒素 | mg/L | 10 | 0.46 | 0.41 | |
| 11 フッ素及びその化合物 | mg/L | 0.8 | 0.05 未満 | 0.08 | 無機物質 (その他) |
| 12 ホウ素及びその化合物 | mg/L | 1 | 0.02 | 0.33 | |
| 13 四塩化炭素 | mg/L | 0.002 | 0.0002 未満 | 0.0002 未満 | 健康に関する項目 |
| 14 1,4-ジオキサン | mg/L | 0.05 | 0.005 未満 | 0.005 未満 | |
| 15 シス-1,2-ジクロロエチレン及びトランス-1,2-ジクロロエチレン | mg/L | 0.04 | 0.001 未満 | 0.001 未満 | |
| 16 ジクロロメタン | mg/L | 0.02 | 0.001 未満 | 0.001 未満 | 有機物質 |
| 17 テトラクロロエチレン | mg/L | 0.01 | 0.001 未満 | 0.001 未満 | |
| 18 トリクロロエチレン | mg/L | 0.03 | 0.001 未満 | 0.001 未満 | 消毒副生成物 |
| 19 ベンゼン | mg/L | 0.01 | 0.001 未満 | 0.001 未満 | |
| 20 塩素酸 | mg/L | 0.6 | 0.06 未満 | 0.06 未満 | |
| 21 クロロ酢酸 | mg/L | 0.02 | 0.002 未満 | 0.002 未満 | |
| 22 クロロホルム | mg/L | 0.06 | 0.006 | 0.001 未満 | |
| 23 ジクロロ酢酸 | mg/L | 0.04 | 0.002 未満 | 0.002 未満 | |
| 24 ジブロモクロロメタン | mg/L | 0.1 | 0.001 未満 | 0.003 | |
| 25 臭素酸 | mg/L | 0.01 | 0.001 未満 | 0.001 未満 | |
| 26 総トリハロメタン | mg/L | 0.1 | 0.009 | 0.006 | |

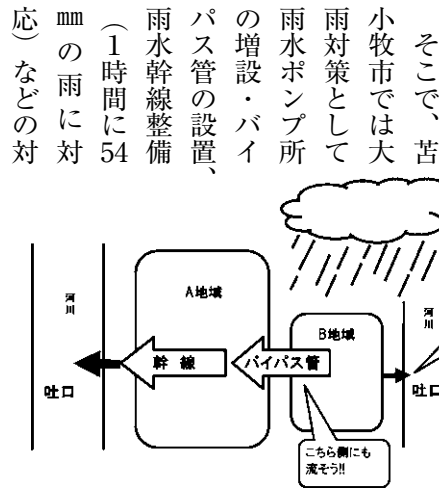
| 水質基準項目 | 単位 | 水質基準 | 高丘浄水場 | 錦多峰浄水場 | 分類 |
|----------------------|------|---------|-------------|-------------|--------|
| 27 トリクロロ酢酸 | mg/L | 0.2 | 0.004 | 0.002 未満 | 消毒副生成物 |
| 28 ブロモジクロロメタン | mg/L | 0.03 | 0.003 | 0.002 | |
| 29 プロモホルム | mg/L | 0.09 | 0.001 未満 | 0.001 未満 | |
| 30 ホルムアルデヒド | mg/L | 0.08 | 0.008 未満 | 0.008 未満 | 色 |
| 31 亜鉛及びその化合物 | mg/L | 1 | 0.01 未満 | 0.01 未満 | |
| 32 アルミニウム及びその化合物 | mg/L | 0.2 | 0.01 未満 | 0.05 | |
| 33 鉄及びその化合物 | mg/L | 0.3 | 0.01 未満 | 0.01 未満 | |
| 34 銅及びその化合物 | mg/L | 1 | 0.001 未満 | 0.001 未満 | 味 |
| 35 ナトリウム及びその化合物 | mg/L | 200 | 6.5 | 19.8 | |
| 36 マンガン及びその化合物 | mg/L | 0.05 | 0.005 未満 | 0.005 未満 | 色 |
| 37 塩化物イオン | mg/L | 200 | 5.4 | 19.6 | |
| 38 カルシウム、マグネシウム等(硬度) | mg/L | 300 | 24 | 69 | 味 |
| 39 蒸発残留物 | mg/L | 500 | 88 | 167 | |
| 40 陰イオン界面活性剤 | mg/L | 0.2 | 0.02 未満 | 0.02 未満 | 発泡 |
| 41 ジェオスミン | mg/L | 0.00001 | 0.000001 未満 | 0.000001 未満 | |
| 42 2-メチルイソボルネオール | mg/L | 0.00001 | 0.000001 未満 | 0.000001 未満 | におい |
| 43 非イオン界面活性剤 | mg/L | 0.02 | 0.005 未満 | 0.005 未満 | |
| 44 フェノール類 | mg/L | 0.005 | 0.0005 未満 | 0.0005 未満 | におい |
| 45 有機物(全有機炭素(TOC)の量) | mg/L | 3 | 0.3 | 0.3 | |
| 46 pH値 | — | 5.8~8.6 | 7.3 | 7.3 | その他 |
| 47 味 | — | 異常なし | 異常なし | 異常なし | |
| 48 臭気 | — | 異常なし | 異常なし | 異常なし | |
| 49 色度 | 度 | 5 | 1 未満 | 1 未満 | |
| 50 濁度 | 度 | 2 | 0.1 未満 | 0.1 未満 | |

| | 単位 | 水質基準 | 高丘浄水場 | 錦多峰浄水場 | 分類 |
|------|------|-------|-------|--------|----|
| 残留塩素 | mg/L | 0.1以上 | 0.4 | 0.3 | 消毒 |

局地的大雨の対策

● 苦小牧市の対応

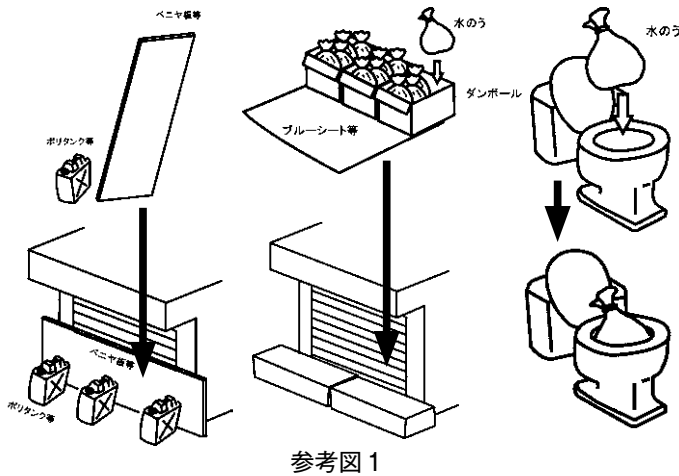
局地的大雨（ゲリラ豪雨）は、急に強く降り数十分の短時間に数十mm程度の雨量をもたらすため、下水道の雨水を排除する能力を超えてしまいます。



そこで、苦小牧市では大雨対策として雨水ポンプ所の増設・バイパス管の設置、雨水幹線整備（1時間に54mmの雨に対応）などの対策を考えていきます。

● トイレの逆流防止に！

局地的大雨により、下水道本管が一時的に満水状態になると下水道本管の空気が押し出され、便器のたまり水（封水）があふれることがあります。その場合、簡易水のうち（ビニール袋等に水を入れて縛ったもの）等で便器を塞いだり（参考図1）、空気や水を取り除くと効果があります。（参考図



参考図1

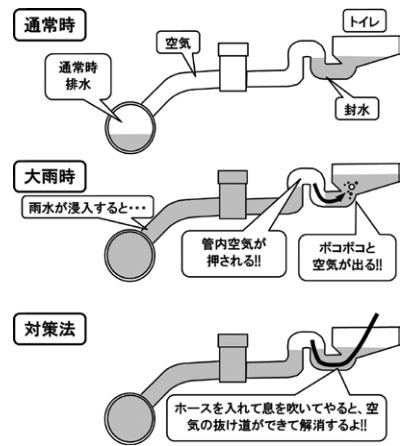
管洗浄、下水道管の清掃などを勧める業者がいますが、これらの委託販売や、宅内給排水管の洗浄・清掃の委託は、市では一切行っていない。また、通常の使用で問題がなければ、清掃が不要なケースが多いため、その場では安



「市役所の方（方向）から来た」「市から委託されている」など市から依頼された様なお口ぶりで、浄水器やデイスボーズの販売、水道

● 市役所の名や仕事をかたる悪質な訪問販売にご注意を！

悪質な訪問販売にご注意ください！



参考図2

易に契約をしないで、身分証明書の提示を求めて詳しく内容を確認してください。なお、市職員や下水本管清掃委託業者は、市発行の「身分証明書」を携帯しています。気になる事があれば、下水道計画課（Tel 32-6604）にご連絡下さい。既に契約してお困りの方は苦小牧市消費者センター（Tel 33-6510）へご相談下さい。

下水道使用にあたってのお願い

● 河川への油の流出が多発！

ガソリン・灯油や車のエンジンオイル、塗料用・シンナー等を道路の雨水ますや汚水ますに流すと、川や海へ流出して環境汚染の原因となったり、周辺で異臭が発生したり、火災や爆発の危険もあるので、絶対に流さないで下さい。他にも、ホームタンクの配管が破損して灯油が下水管に流入したり、埋設している水道管に灯油が浸み込んで水道管を取替える事故も起きているので、灯油の減少が早いなどの異常を感じた場合は、すぐに点検をお願いします。



給排水設備の 修繕について

水道について

公道内に布設された配水管は上下水道部が所有しております。また、配水管から分岐してご家庭まで引込まれた給水管や水抜栓等を給水装置といい、水道メーター以外の給水装置はすべてお客様の財産です。

蛇口から赤水が出るときは、家の中にある水道管のサビが原因となることが多く、調査や管の取替えが必要となることがあります。

また水道管の凍結、水の出が悪い等、宅地内における給水装置の管理及び修繕の費用はお客様の負担となります。

下図のお客様が管理する箇所での工事は、苦小牧市指定の給水装置工事業者者に直接依頼してください。

苦小牧市指定の給水装置工事業者者は、市内外に86社あります。

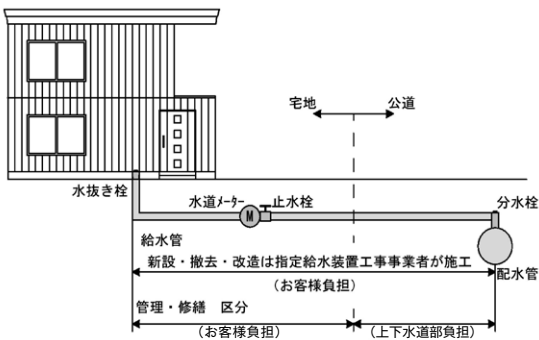
上下水道部水道管理課では、平成26年5月に修繕工事に関するアンケートを実施しており、39社の指定事業者より回答を頂いております。

対応の詳細については、次ページに掲載しておりますので、水道トラブルの際には、ご参考ください。

水道の施工・管理修繕 区分図

新築により新しく水道を引く場合や増改築により口径を大きくしたり、水道の引込み箇所を変更する場合は、市の指定を受けている給水装置工事業者者に工事を依頼してください。

また、家の取壊し等で給水装置を撤去する場合にも市指定給水装置工事業者者に工事を依頼し、水道メーターを市上下水道部に返納してください。



- 給水装置に関すること⇒水道管理課 給水係まで
TEL 32-6695・32-6696
- 公道内で漏水があった場合⇒水道管理課 配水管理係まで
TEL 32-6701

※土・日・祝日・夜間は、苦小牧市代表電話 TEL 32-6111 にご連絡ください。

排水詰まりについて

上下水道部下水道計画課では、市で管理している公設ますから本管までの間で詰まりが発生した場合、下表の3社と緊急対応の契約をしております。

| 清掃業者名 | 住所 | 電話番号 |
|------------|----------------|---------|
| 苦小牧清掃企業組合 | 苦小牧市新開町2-2-10 | 51-6556 |
| 山本浄化興業株式会社 | 苦小牧市東開町3-18-32 | 55-6688 |
| 株式会社苦小牧清掃社 | 苦小牧市字糸井402-14 | 74-1161 |

下水道について

下水道本管から公設ますまでは上下水道部が所有し、公設ますより宅地内の排水設備はお客様の財産です。したがって宅地内の排水設備の施工の費用は、お客様の負担になります。

下図のお客様が管理・修繕する施設での詰まりは、お客様が清掃業者に連絡し、自己負担で詰まりを解消してください。公設ますで詰まった場合は、下水道計画課へ連絡してください。

下図のお客様が管理する箇所での工事は、苦小牧市指定の排水設備工事業者に依頼してください。

下水道の施工・管理修繕 区分図

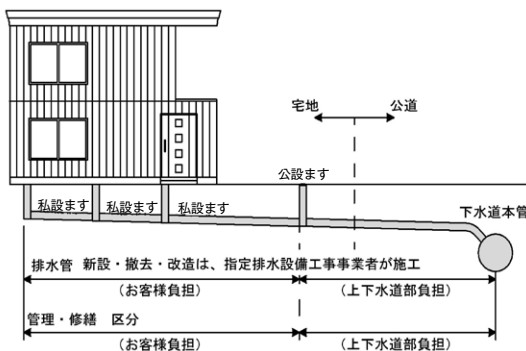
給水管との違い

下水道本管から一番近い排水ますまでの工事は、市上下水道部で取付を行い、設置されたますのことを公設ますと言います。

公設ますから下水道本管までの取付管は、市上下水道部の財産であることから維持管理は、上下水道部で行います。

- 公共下水道のトラブルは⇒下水道計画課 管理係まで
TEL 32-6604

※土・日・祝日・夜間は、苦小牧市代表電話 TEL32-6111 にご連絡ください。



一般家庭の水道修理を行う指定事業者名簿

～ かかりつけの水道屋さんを見つけて、安心した生活を ～

保存版

年中無休

| 事業者名 | 所在地 | 電話番号 (夜間・緊急) | 修理内容 | | | 営業時間 |
|---------------|--------------------|-----------------|------|----------|----------|------------------------------|
| | | | 凍結 | 建物 の中 | 建物 の外 | |
| 給水排水住宅設備 | 札幌市東区北50条東2丁目3-1 | 0120-50-9841 | ○ | ○ | ○ | 24時間対応 |
| (株)クラシアン札幌支社 | 札幌市東区東雁来6条2丁目7番10号 | 0120-500-500 | ○ | ○ | ○ | 9:00～24:00 |
| サンファシリティーズ(株) | 札幌市中央区大通西8丁目2番39号 | 011-206-1717 | ○ | ○ | ○ | 24時間対応 |
| (有)シムラ | 苫小牧市日新町1丁目10番30号 | 0144-73-8805 | ○ | ○ | ○ | 9:00～17:30 |
| 水道修理センター | 苫小牧市旭町4丁目2番18号 | 0144-31-4747 | ○ | ○ | ○ | 8:00～17:00 (1～2月は20:00まで) |
| (株)日栄工業 | 苫小牧市字沼ノ端258番地131 | 0144-55-5303 | ○ | ○ | ○ | 24時間対応 |

土曜日のご依頼先

| 事業者名 | 所在地 | 電話番号 (夜間・緊急) | 修理内容 | | | 営業時間 |
|------------------|--------------------|-----------------|------|----------|----------|---------------------------|
| | | | 凍結 | 建物 の中 | 建物 の外 | |
| (株)アーキテクノ | 苫小牧市字錦岡83番地2 | 0144-68-1781 | ○ | ○ | ○ | 8:00～17:00 |
| (有)アクアサービス | 苫小牧市柏木町3丁目7番2号 | 0144-72-3761 | ○ | ○ | ○ | 8:00～21:00 (年末年始休) |
| 朝陽工業(株) | 苫小牧市錦岡521番地247 | 0144-68-2855 | ○ | ○ | ○ | 8:00～17:00 |
| (有)伊藤暖房サービス | 苫小牧市澄川町4丁目22番20号 | 0144-67-2308 | ○ | ○ | ○ | 8:30～18:00 |
| ESSE (エッセ) | 苫小牧市新中野町1丁目4番17号 | 0144-82-8761 | ○ | ○ | × | 9:00～17:30 |
| 上口建設(株) | 登別市幌別町3丁目1番地 | 0143-83-6880 | ○ | ○ | ○ | 8:00～17:00 |
| (株)北日本ホーム設備 | 苫小牧市見山町3丁目4番22号 | 0144-72-1199 | ○ | ○ | × | 9:00～18:00 |
| 共同配管工業(株) | 千歳市上長都1160番地38 | 0123-23-4329 | ○ | ○ | ○ | 8:00～17:00 |
| (株)厚信電機 | 勇払郡厚真町本町2番地 | 0145-27-2001 | ○ | ○ | ○ | 8:00～17:00 |
| (株)三共水道設備 | 苫小牧市美原町3丁目6番4号 | 0144-67-3818 | ○ | ○ | ○ | 9:00～17:00 |
| (有)常伸設備 | 苫小牧市字糸井402番地55 | 0144-75-3372 | ○ | ○ | ○ | 8:00～17:00 |
| (株)たいせい | 苫小牧市字錦岡87番地2 | 0144-67-4527 | ○ | ○ | × | 8:00～17:00 |
| (株)太陽 | 白老郡白老町字石山7番地の53 | 0144-83-6666 | ○ | ○ | ○ | 8:00～17:30 (第1・3土曜日営業) |
| (株)高橋管機工業 | 千歳市本町2丁目6番地 | 0123-23-2419 | ○ | ○ | ○ | 8:00～17:00 |
| 楡建設(株) | 苫小牧市字糸井143番地7 | 0144-74-2511 | ○ | ○ | ○ | 8:00～17:00 (第1・3土曜日営業) |
| (有)パイプ管繕 | 苫小牧市見山町3丁目8番6号 | 0144-74-1400 | ○ | ○ | ○ | 8:00～17:00 |
| (有)花松配管工業所 | 札幌市白石区平和通17丁目北6番1号 | 011-862-5082 | ○ | ○ | ○ | 8:00～18:00 |
| (株)矢野電器 (苫小牧営業所) | 苫小牧市柳町4丁目14番15号 | 0144-84-1263 | ○ | ○ | ○ | 8:00～17:00 (第1・3土曜日営業) |
| (株)矢野電器 (本社) | 勇払郡むかわ町穂別46番地 | 0145-45-2011 | ○ | ○ | ○ | 8:00～17:00 (第1・3土曜日営業) |

祝日のご依頼先

| 事業者名 | 所在地 | 電話番号 (夜間・緊急) | 修理内容 | | | 営業時間 |
|-------------|------------------|---------------------------------|------|----------|----------|---------------------------|
| | | | 凍結 | 建物 の中 | 建物 の外 | |
| (有)伊藤暖房サービス | 苫小牧市澄川町4丁目22番20号 | 0144-67-2308 | ○ | ○ | ○ | 8:30～18:00 |
| ESSE (エッセ) | 苫小牧市新中野町1丁目4番17号 | 0144-82-8761 | ○ | ○ | × | 9:00～17:30 |
| 川東設備 | 苫小牧市新明町4丁目5番3号 | 0144-55-2475 (080-3235-3812) | ○ | ○ | ○ | 9:00～17:00 |
| 共同配管工業(株) | 千歳市上長都1160番地38 | 0123-23-4329 | ○ | ○ | ○ | 8:00～17:00 |
| (有)常伸設備 | 苫小牧市字糸井402番地55 | 0144-75-3372 | ○ | ○ | ○ | 8:00～17:00 |
| (株)太陽 | 白老郡白老町字石山7番地の53 | 0144-83-6666 | ○ | ○ | ○ | 8:00～17:30 (第1・3土曜日営業) |
| 楡建設(株) | 苫小牧市字糸井143番地7 | 0144-74-2511 | ○ | ○ | ○ | 8:00～17:00 |

平日のご依頼先

| 事業者名 | 所在地 | 電話番号 (夜間・緊急) | 修理内容 | | | 営業時間 |
|------------------|--------------------|---------------------------------|------|------|------|------------|
| | | | 凍結 | 建物の中 | 建物の外 | |
| (株)アーキテクノ | 苫小牧市字錦岡83番地2 | 0144-68-1781 | ○ | ○ | ○ | 8:00~17:00 |
| 秋吉設備(株) | 室蘭市東町4丁目13番3号 | 0143-47-0111 | ○ | ○ | ○ | 8:00~17:00 |
| (有)アクアサービス | 苫小牧市柏木町3丁目7番2号 | 0144-72-3761 | ○ | ○ | ○ | 8:00~21:00 |
| 朝陽工業(株) | 苫小牧市錦岡521番地247 | 0144-68-2855 | ○ | ○ | ○ | 8:00~17:00 |
| イサム設備工業(有) | 苫小牧市川沿町4丁目10番12号 | 0144-74-7029 | ○ | ○ | ○ | 8:00~17:00 |
| (有)伊藤暖房サービス | 苫小牧市澄川町4丁目22番20号 | 0144-67-2308 | ○ | ○ | ○ | 8:30~18:00 |
| ESSE (エッセ) | 苫小牧市新中野町1丁目4番17号 | 0144-82-8761 | ○ | ○ | × | 9:00~17:30 |
| 大谷産業(株) | 苫小牧市新明町1丁目1番8号 | 0144-55-2166 | ○ | ○ | ○ | 8:00~17:00 |
| 上口建設(株) | 登別市幌別町3丁目1番地 | 0143-83-6880 | ○ | ○ | ○ | 8:00~17:00 |
| 川東設備 | 苫小牧市新明町4丁目5番3号 | 0144-55-2475 (080-3235-3812) | ○ | ○ | ○ | 8:00~17:00 |
| 川村工業(株) | 札幌市清田区真栄5条4丁目15番2号 | 011-862-6449 | × | ○ | × | 9:00~17:00 |
| (株)北日本ホーム設備 | 苫小牧市見山町3丁目4番22号 | 0144-72-1199 | ○ | ○ | × | 9:00~18:00 |
| 共同配管工業(株) | 千歳市上長都1160番地38 | 0123-23-4329 | ○ | ○ | ○ | 8:00~17:00 |
| (株)厚信電機 | 勇払郡厚真町本町2番地 | 0145-27-2001 | ○ | ○ | ○ | 8:00~17:00 |
| 興和設備(株) | 苫小牧市永福町2丁目13番18号 | 0144-72-7194 | ○ | ○ | ○ | 8:00~17:00 |
| 国策機工(株) | 苫小牧市字勇払149番地 | 0144-56-2087 | ○ | ○ | ○ | 8:30~16:30 |
| (株)三共水道設備 | 苫小牧市美原町3丁目6番4号 | 0144-67-3818 | ○ | ○ | ○ | 9:00~17:00 |
| (有)常伸設備 | 苫小牧市字糸井402番地55 | 0144-75-3372 | ○ | ○ | ○ | 8:00~17:00 |
| 新王建設(株) | 苫小牧市弥生町1丁目2番10号 | 0144-71-1811 | ○ | ○ | ○ | 8:00~17:00 |
| (株)進興工業 | 苫小牧市字錦岡70番地13 | 0144-67-2377 | ○ | ○ | ○ | 8:00~17:00 |
| (株)成友設備 | 苫小牧市沼ノ端中央6丁目11番7号 | 0144-55-6311 | ○ | ○ | ○ | 8:00~17:00 |
| (株)たいせい | 苫小牧市字錦岡87番地2 | 0144-67-4527 | ○ | ○ | × | 8:00~17:00 |
| (株)太陽 | 白老郡白老町字石山7番地の53 | 0144-83-6666 | ○ | ○ | ○ | 8:00~17:30 |
| (株)高橋管機工業 | 千歳市本町2丁目6番地 | 0123-23-2419 | ○ | ○ | ○ | 8:00~17:00 |
| 東成設備(株) | 苫小牧市汐見町1丁目2番21号 | 0144-36-7788 | ○ | ○ | ○ | 8:00~17:00 |
| 楡建設(株) | 苫小牧市字糸井143番地7 | 0144-74-2511 | ○ | ○ | ○ | 8:00~17:00 |
| (株)ハーテック | 札幌市手稲区新発寒5条7丁目1-41 | 011-590-0233 | × | ○ | ○ | 8:30~17:30 |
| (有)パイプ営繕 | 苫小牧市見山町3丁目8番6号 | 0144-74-1400 | ○ | ○ | ○ | 8:00~17:00 |
| (有)花松配管工業所 | 札幌市白石区平和通17丁目北6番1号 | 011-862-5082 | ○ | ○ | ○ | 8:00~18:00 |
| (株)福森工務店 | 苫小牧市末広町1丁目10番20号 | 0144-32-4588 | ○ | ○ | ○ | 8:00~17:00 |
| (株)富士企業 | 苫小牧市船見町1丁目5番28号 | 0144-33-0038 | ○ | ○ | ○ | 8:00~17:00 |
| 安田設備工業(株) | 苫小牧市双葉町3丁目19番10号 | 0144-34-6988 | ○ | ○ | ○ | 8:00~17:00 |
| (株)矢野電器 (苫小牧営業所) | 苫小牧市柳町4丁目14番15号 | 0144-84-1263 | ○ | ○ | ○ | 8:00~17:00 |
| (株)矢野電器 (本社) | 勇払郡むかわ町穂別46番地 | 0145-45-2011 | ○ | ○ | ○ | 8:00~17:00 |

※上表は、水道管理課で平成26年5月に指定事業者に対して行ったアンケートの結果を基に作成しております。

・表中の修理内容は、以下のとおりです。

| | |
|---------|------------------------------------|
| 凍 結 | 凍結を解氷する工事 |
| 建 物 の 中 | 建物内の給水装置（蛇口、水抜栓、トイレの水漏れ等）を修理する工事 |
| 建 物 の 外 | 建物外の給水装置（散水栓、メーターボックス、止水栓等）を修理する工事 |

※市道・道道・国道等の公道内における漏水は苫小牧市上下水道部で修復します。

・工事を申込む際の注意点

水道工事の契約は、お客様ご自身と苫小牧市指定給水装置工事事業者との間で行っていただくものです。

つきましては、工事のトラブルなどを避けるため、次のような点にご注意ください。

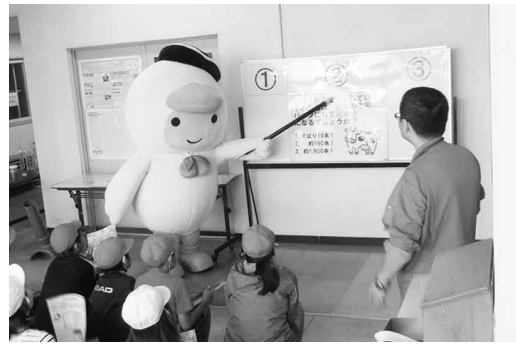
- (1) 希望する工事の内容や現地の状況について、事前に十分説明してください。
- (2) 緊急以外のときは、できるだけ複数の業者から見積りを取り、内容を十分検討し、納得できる業者をお選びください。なお、見積りが有料となる場合もありますので事前にご確認ください。
- (3) 緊急時は修理金額を確認し、納得できる業者をお選びください。
- (4) 工事を依頼する前に、工事の内容・費用などについて十分説明を受けてください。

※アパート・マンションなど共同住宅にお住まいの方は、事前に大家・管理会社などに相談してください。

発行：苫小牧市上下水道部水道管理課
TEL (0144) 32-6696

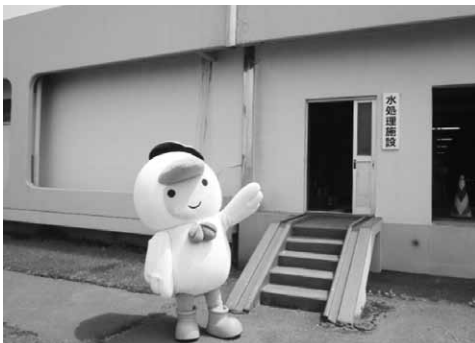
西町下水処理センター親子見学会開催のお知らせ

西町下水処理センターでは、冬休みの自由研究にあわせて、「西町下水処理センター親子見学会」を開催します。



施設見学会の様子

親子で楽しみながら、下水道の役割や浄化方法の説明、施設の案内や実験などを行います。また、ガス発電施設の運転状況もご覧いただけます。冬休みの自由研究にぴったりの内容です。ぜひご参加ください。



参加をお待ちしています！

〔開催日時〕

平成27年1月9日(金)

10時～12時

〔対象〕

小学生とその保護者

〔定員〕

20組 申し込み順

(定員になり次第締め切り)

〔受付開始日時〕

平成26年12月1日 9時

〔持参するもの〕

上靴

〔申込方法〕

電話、もしくはファックス

〔連絡先〕

西町下水処理センター

電話 73・7528

ファックス 72・2417

“水まわり”のことは、豊富な経験と優れた技術の
 苫小牧市指定 給水装置工事 排水設備工事 事業者団体の 苫小牧管工事業協同組合加盟店へ

水まわりに関するすべてのことは
 苫小牧の風土を熟知した
 当組合加盟店にご用命下さい。

※修繕受付時間は午前8時から午後5時までです。

12月15日～2月末日まで凍結修繕を
 夜間当番が午後8時まで受付しています。

※土曜日・日曜日・祝日・夜間当番業者は
 水道センターの電話、またはホームページ
<http://www1.tomakomai.or.jp/kankoji/> で
 ご確認いただけます！

| 組合員名 | 電話 |
|-----------|---------|
| 国策機工(株) | 56-2087 |
| (株)福森工務店 | 32-4588 |
| (株)富士企業 | 33-0038 |
| 新王建設(株) | 71-1811 |
| 東成設備(株) | 36-7788 |
| (株)成友設備 | 55-6311 |
| 興和設備(株) | 72-7194 |
| 榆建設(株) | 74-2511 |
| (株)進興工業 | 67-2377 |
| 大谷産業(株) | 55-2166 |
| (株)日栄工業 | 55-5303 |
| (株)三共水道設備 | 67-3818 |
| 朝陽工業(株) | 68-2855 |

水まわりのご相談は!!

官公需適格組合 苫小牧管工事業協同組合
 苫小牧市旭町4丁目2番18号 TEL33-5934
 水道修理センター ☎31-4747

平成25年度 水道事業・下水道事業 決算のあらまし

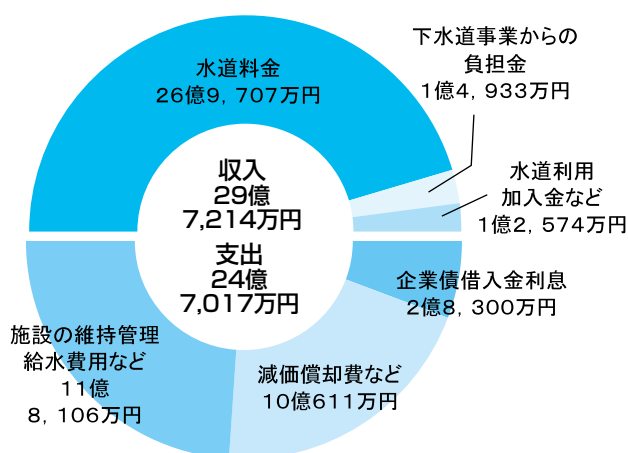
平成25年度の水道整備事業としては、各地区の配水管の布設、西部第3地区（澄川小学校）に緊急貯水槽の設置、高丘浄水場緩速ろ過池の耐震化及び洗砂機の設置工事等を実施しました。

一方、下水道整備事業では、浸水対策として各地区の雨水管整備、雨量監視システムの導入を行い、終末処理場においては、西町下水処理センター及び高砂下水処理センターの受変電動力設備更新等を行いました。

水道事業・下水道事業とも、今後も引き続き効率的な財政運営を図りながら、安全で良質な水道水の供給と、下水道の普及、そして環境にやさしい水質保全に努力し、市民サービスの一層の向上に努めてまいります。

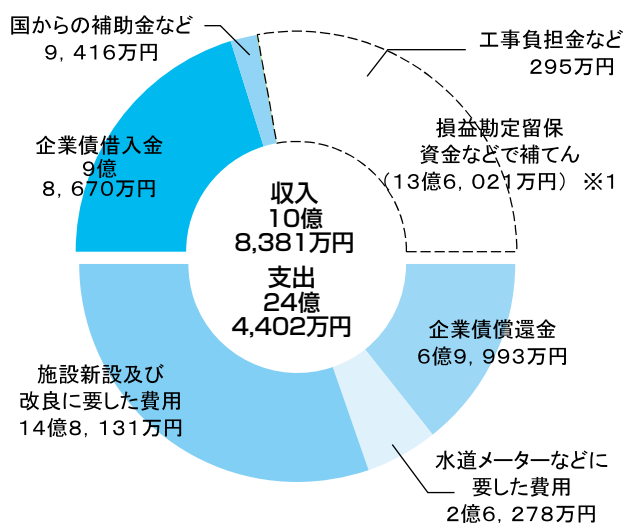
収益的収支の状況

水道水をご家庭に送り届けるための経費とその財源です。



資本的収支の状況

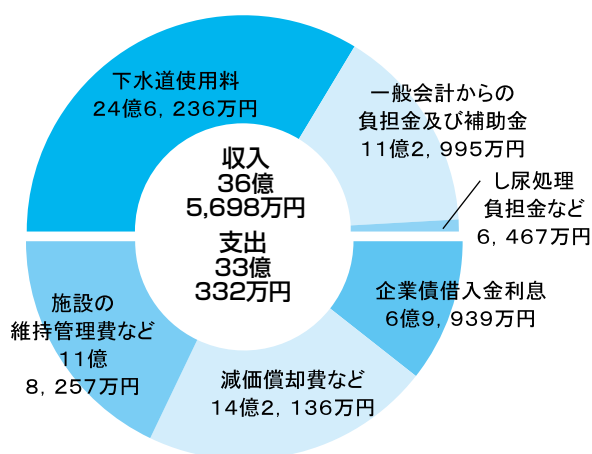
水道施設を整備するための経費とその財源です。



水道事業

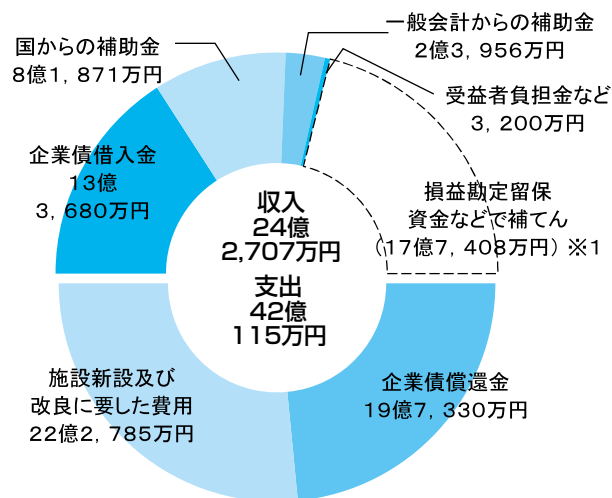
収益的収支の状況

下水道施設の運転、維持管理などに関する経費とその財源です。



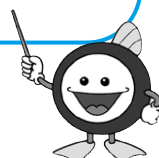
資本的収支の状況

下水道施設を整備するための経費とその財源です。



下水道事業

※1 「損益勘定留保資金など」とは、現金支出を伴わない減価償却費などの企業内部に留保された資金



上下水道料金

口座振替加入キャンペーン

実施期間
12月1日
～
12月26日

「特製とまチョップグラス」や「とまこまの美味しいみず」ボトルウォーターをプレゼント

上下水道料金のお支払は、支払用紙の紛失や払い忘れのない口座振替をお勧めしています。キャンペーン期間中に新規でお申込みいただくと、下記の特典もありますので、この機会に安全・便利・確実な口座振替にぜひご加入ください。

口座振替について

- ◆振替日
10日と25日から選べます。
- ◆取扱金融機関
・北海道銀行
・北陸銀行
・北洋銀行
・室蘭信用金庫
・苫小牧信用金庫
・北央信用組合
・北海道労働金庫
・とまこまい広域農業協同組合
・ゆうちょ銀行
- ◆手続方法
窓口にて印鑑（通帳届出印）と通帳をお持ちください。
- ◆手続完了まで
手続完了までは従前の支払方法となります。

「特製とまチョップグラス」1個プレゼント!

対象者

- ・期間中に営業課窓口又は金融機関窓口で手続された方。
- ・期間中に郵送にて手続された方。
(申込書郵送希望の方はご連絡ください)

当選者発表

- ・当選された方には、1月下旬に営業課からお知らせいたします。



抽選で
60名様に

「とまこまの美味しいみず」水道水ボトルウォータープレゼント!

対象者

- ・期間中に営業課窓口で手続された方にもれなくプレゼントいたします。

《数量限定》

なくなり次第終了となります。



とまチョップ
限定デザイン

お見逃しなく!



インターネットからの各種手続について

水道の使用開始・中止等の手続はインターネットからもすることができます。土日・祝日や夜間など営業時間外のお申込みも可能ですのでご利用ください。



苫小牧市上下水道部営業課HPのインターネット申込みページを開く

各項目のリンクから入力フォームを開き入力後、送信

受付確認メールが届けば手続完了



＜水道ご使用開始のお申込み＞

次に該当される方はこちらからお申込みください。

- 苫小牧市内に新たに転入されるお客様
- 家を新築されたお客様
- これまで借居ご契約のみ、お客様(親と同居、家、下宿等でご自分名義の契約でなかった)の分間通信がない場合、タイムアウトとなり入力内容が破棄されますのでご注意ください。

・これまでの水栓の中止もある場合は、【使用中止と開始同時お申込み】から手続してください。

ブラウザの「戻る」「更新」ボタンを使用すると正しく処理できませんので、使用しないで下さい。
※印は必須項目です。必ずご記入下さい。
○の分間通信がない場合、タイムアウトとなり入力内容が破棄されますのでご注意ください。

【1】水道使用場所(必須)※
水道の使用場所をご入力ください。アパート、マンションなどの場合は建物名、棟、部屋番号までご入力
丁目○番○号 ○○アパート ○○号室
インターネットからの届出について
(400文字まで)

【2】水道使用人名(漢字)(必須)※
水道の使用人名を漢字でご入力ください。店舗、事務所の場合は、代表者名までご入力ください。(印
式会社 代表取締役 苫小牧 太郎
(全角50文字まで)

【3】水道使用人名(フリガナ)(必須)※
水道の使用人名をカタカナでご入力ください。(印スィドワ クロワ
(全角カナ100文字まで)

インターネットから できる手続

- ・使用開始の申込み
- ・使用中止の届出
- ・使用開始と中止の同時手続(市内転居時)
- ・名義変更届
- ・請求先変更届
- ・口座振替依頼書送付申込み

お問合せはこちらまで



- ◆ 口座振替について Tel.32-6674
- ◆ 料金の支払について Tel.32-6647

- ◆ 水道の使用と中止について Tel.32-6679
- ◆ 使用水量について Tel.32-6685