

# 水 だ む り

VOL.35 2020.9



## 苫小牧市 水道事業創設70周年

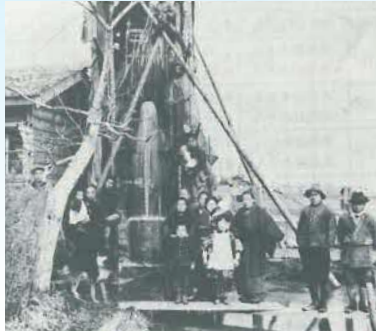
水道事業創設70周年・水道事業のあゆみ . . . . .	P 1, 2	口座振替の申込みについて . . . . .	P 6
苫小牧市水道事業創設70周年を迎えて . . . . .	P 2	水道水質検査結果報告 . . . . .	P 6
水に関わる市民インタビュー . . . . .	P 3	LINE公式アカウント . . . . .	P 6
とまチョップ水販売5周年 . . . . .	P 4	クイズに答えて「特製とまチョップグラス」をもらおう . . . . .	P 6
「オリジナルマグネット」をもらおう . . . . .	P 4	「アメリカ水道事業研修」参加報告 . . . . .	P 7
大雨対策について . . . . .	P 5		



# 水道事業創設70周年



令和2年は苫小牧市で水道事業が始まってから70周年となる節目の年です。「おいしい水」がどのように誕生して現在に至るか、あゆみの一端を紹介します。



かつて苫小牧村では川水や浅井戸を飲料水としていました。大正期に、地下70mと150m辺りに上質な水の層があると判り、掘抜き井戸が急速に発達しました。



昭和25年から、水道の創設工事が始まりました。幌内取水場をはじめ、ポンプ場や配水池を設置。導水管、送水管、配水管の布設工事も次々に進められました。



給水開始は昭和27年。表町、錦町など市の中心部から始まり、続いて錦岡、沼ノ端、勇払の簡易水道が整備され、やがて鉄北地区へ給水区域が広がっていきました。



錦岡、沼ノ端、勇払に整備された「簡易水道」は、水源の深井戸から自噴水を貯水槽に取り、ポンプで加圧送水する方式。昭和40年代の終わりまで活躍しました。



簡易水道の時代は戸別配水を推進しながらも、地区ごとに設置された「共用せん」の利用が一般的。生活用の水汲みは子どもたちの毎日の仕事でした。

年号（西暦）	水道事業のあゆみ（おもなできごと）
<b>昭和</b>	
23年(1948)	市制施行。苫小牧町が市となる(人口33,131人)
24年(1949)	「上水道布設計画」市議会で可決
25年(1950)	4月 水道課新設(事務職2名、技術職8名) 幌内川の水利権取得・創設事業認可及び事業着手
26年(1951)	「苫小牧市水道使用条例」制定
27年(1952)	市内の一部に給水開始
37年(1962)	第1次拡張事業認可及び事業着手・勇払川水利権取得
40年(1965)	第1次拡張施設供用開始・高丘浄水場給水開始
43年(1968)	十勝沖地震による市内全域断水(配水管折損)
49年(1974)	第2次拡張事業認可及び事業着手・錦多峰川水利権取得
52年(1977)	第2次拡張事業による錦多峰浄水場給水開始 明野の配水本管800mm破損事故により36,000戸断水 苫小牧水道工事業協同組合を設立
56年(1981)	高丘・錦多峰配水本管の相互融通体制確立
58年(1983)	『苫小牧市水道30年史』発刊
60年(1985)	厚生省「おいしい水研究会」において、おいしい水道水の都市として全国人口10万人以上の198都市から32都市の1市に選出される(北海道では本市と帯広市)
<b>平成</b>	
7年(1995)	苫小牧市水道部広報紙「水たより」創刊
8年(1996)	錦多峰取水場上流部の産業廃棄物不法投棄による異臭事故発生
9年(1997)	「苫小牧市水道水源の保護に関する指導要綱」施行
11年(1999)	丸山国有林の一部を水源の森として購入(約4.2ha)
12年(2000)	第51回全国水道研究発表会開催 飲食店を中心に「おいしい水のイメージPR」を展開
15年(2003)	ホームページ「とまこまの水道」開設
17年(2005)	配水コントロール施設完成(王子町)
18年(2006)	日の出公園緊急災害対策用水道機材貯蔵庫設置
19年(2007)	水道部と下水道部が統合し上下水道部となる 苫小牧市水道ビジョン策定
25年(2013)	水道事業業務継続計画策定
27年(2015)	上下水道部業務継続計画策定 「とまチョップ水」販売開始 錦多峰浄水場地下水取水場完成
29年(2017)	苫小牧市新水道ビジョン策定
30年(2018)	北海道胆振東部地震(9月6日)による災害対応
31年(2019)	「とまチョップ水」モンドセレクション2019金賞受賞
<b>令和</b>	
2年(2020)	<b>水道事業創設70周年</b>





錦大沼から望む樽前山

樽前山から噴出された火山れきによって雨水や雪解け水がろ過され、おいしい水が生まれています。



水道事業のPR活動



「とまチョップ水」の販売開始

厚生省（当時）と日本水道協会が毎年6月1日から一週間を「全国水道週間」と定め、昭和34年からPR活動を展開。水の量よりも質の向上が求められる時代となりました。

平成27年6月からは、苫小牧の水道水をペットボトルに詰めて「とまチョップ水」として販売。道の駅ウトナイ湖や苫小牧観光案内所、市役所売店などで取り扱い、大変好評をいただいています。

## 全国に誇れる「おいしい水」の歴史



苫小牧地方で確認される最も古い人類の生活跡は、約8000年前の縄文早期のもので、そのころは、現在の内陸部に海が入り込んでいた縄文海進の時代であり、人類は丘陵地に暮らし、海で漁をしながら河川を生活水と水路に利用していたと思われます。

次にアイヌ期に入ると、現在も水にまつわるアイヌ語地名が残っていることから、樽前山のふもとの湧き水を利用してはいたのではないかと推測できます。

やがて明治期となって、苫小牧では漁業が営まれるようになり、定住者が増えるとともに、川水や浅井戸を飲料水とするようになりました。大正期から昭和初期にかけて、水道創設の計画が幾度か持ち上がりましたが、資金不足をはじめ諸般の事情により断念。掘抜き井戸で良水を得た時代を経て、昭和25年ついに、積年の悲願とも言える本格的な水道事業が始まったのです。



## 苫小牧市水道事業 創設70周年を迎えて



苫小牧市上下水道部長 阿萬野 一男

本市の水道事業は、幌内川を水源に計画給水人口を28、100人とした昭和25年の創設事業着手から、今年で記念すべき70周年という節目の年を迎えることができました。

昭和27年の給水開始以降、市の発展を背景に水需要も伸び、2度にわたる拡張事業に取り組み、現在では給水人口約17万人、給水普及率は99.9%に達しており、水道は日々の生活に欠かせない重要なライフラインを担っております。

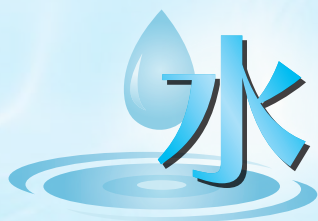
近年、水道事業を取り巻く環境は厳しさを増しており、人口減少に伴う水道料金収入の減少が予測される一方、老朽化施設

の更新や耐震化対策に要する費用は、今後も増加していきます。

このような時代背景の変化を踏まえ、『いつも・いつまでも、みんなを支える上下水道』をキャッチフレーズとして、本年3月に「経営戦略」を策定したところであり、持続可能な事業の推進を目指し、未来に向かって新たな一歩を踏み出す節目の年と考えております。

また、皆様の日々の暮らしを支える水道事業について、より身近に感じていただけるよう、広報誌「水だより」の内容充実を図るとともに、SNSなど様々なツールを活用した情報発信と事業PRにも、より一層努めてまいりたいと考えております。

今後も、安全で良質な水道水を安定的に市民の皆様にお届けすることを目指して、事業経営に取り組んでまいりたいと考えておりますので、よろしくようお願い申し上げます。



# 水に関する市民インタビュー

質問 ① 苦小牧の水道水をどの様に感じますか？ ② 将来の苦小牧の水についてご意見をお聞かせください。



コーヒー職人 三田村 祐佳始さん

苦小牧のおいしい水は、軟水のためコーヒーとの相性が抜群です。

とまチョップ水の2リットル業務用を希望します。高丘と錦多峰、浄水場の違いによるコーヒーの飲み比べを企画したいです。



学生 今 優花さん

苦小牧の水道水は安全で高品質なことを、昨年開催された水サミットで学びました。蛇口から出たそのままおいしいです。

苦小牧は水の街。海岸など、もっと日ごろから水に親しみ、遊べる場所を造ってほしいと思います。



おにぎり屋 高橋 邦彦さん

樽前山、支笏湖といった大自然から生まれた優良な水質の水を、昔から飲んできました。この街の水は大変おいしいですね。

モンドセレクション2019金賞の水。環境問題に関心を寄せながら、世代を超えた持続的な環境保全に協力していきたいです。



学生 杉村 豪太さん

昨年、水サミットに参加し、苦小牧の水について興味を持ちました。その後、在籍する高専で、衛生工学(水環境工学)の勉強へのモチベーションも上がりました。

苦小牧の良質な水と豊かな環境を子ども達にも伝えていきたいです。



国際交流員 ガルピン・ブレナンさん

私の出身地ニュージーランドは水が大変おいしい土地柄。苦小牧でも違和感なく、同様に水をおいしく飲むことができます。

川や海など、子どもたちが水遊びできる環境がもっとあればと思います。おいしい水がどこから来るのかも知りたいですね。



金融機関勤務 今田 和史さん

子どもの頃、水道設備が整い始めた表町に住んでいました。共用せんから冷たい水を出して遊んだことを楽しく覚えています。

全国に誇れる苦小牧の水。上下水道事業を宝とし、貴重な環境を市民がもっと身近に感じ次世代に伝えられるよう願っています。



音楽家 黒岩 真美さん

苦小牧に住み始めた頃、浄水器のカートリッジを付け忘れたまま水を飲んでいて(笑)、後日気が付いたくらいおいしい水。

恵まれた自然から生まれる水でおいしい農水産品をどんどん育て、食ブランドにつなげてほしいです。



新聞記者 村上 美優さん

これまで札幌、東京と移り住み、苦小牧の水道水は肌への不快感が無く、ごはんを炊いてもおいしく、良質だと思います。

山、川、海に囲まれている苦小牧。良質な水をもっと身近に感じてもらえるよう、湧き水のマップなどがあると良いですね。

NEWスポット  
誕生



## 給水所

水道水の利用促進を図る取り組みとして、表町6丁目の東横イン斜め向かいに無料給水スポットと看板を設置しました。ぜひ気軽にお立ち寄りください。

給水所・消火栓の設置場所  
表町6丁目2番地先・表町5丁目11番地先



## 消火栓

### とまチョップ絵柄消火栓の設置

地域の水道事業に関心を寄せていただきたいと考え、ココトマ(JR苦小牧駅隣)南側バス停付近には、とまチョップの絵柄が入った消火栓を設置しました。





# 苦小牧のおいしい水



## とまチョップ水 販売 5周年



市民の皆様のおかげで、「とまチョップ水」は今年で販売5周年を迎えることができました！

昨年は、モンドセレクション2019で金賞を受賞し、苦小牧のおいしい水が国際的にも認められました。

とまチョップ水は、現在市内65ヶ所で好評販売中です。ぜひ一度ご賞味ください！

とまチョップ水の  
販売店情報は  
こちらから

GO!  
→



## とまチョップ水のモンドセレクションマークを5枚集めてオリジナルマグネットをもらおう！

### 応募方法

#### ◎直接市役所にお越しの場合

平日 8:45 ~ 17:15 まで、モンドセレクションマーク5枚を持参のうえ、市役所北庁舎3階上下水道部総務課にお越しください。

#### ◎郵送の場合

モンドセレクションマーク5枚を封筒に入れて下記宛に送ってください。

その際、郵便番号・住所・氏名・電話番号を明記するようお願いいたします。

後日、オリジナルマグネットを郵送いたします。

【郵送先】 〒053-8722  
苦小牧市旭町4丁目5番6号  
苦小牧市上下水道部総務課



締切

11月30日(月)  
当日消印有効

賞品

先着100名の方に

**オリジナルマグネット**をプレゼントします。(1人3個まで)

電話番号	住所	氏名	0538722
0000100000	苦小牧市旭町4丁目5番6号	〇〇〇〇	苦小牧市上下水道部総務課行
			苦小牧市旭町4丁目5番6号

# 大雨対策について

## 【過去の大雨の様子】



## 備えておくこと

### ◆ 大雨に関する情報を確認する

- ・ テレビ、インターネット、ラジオなど



### ◆ 停電に備える

- ・ 懐中電灯、ろうそく、携帯ラジオを含めた災害備蓄リュックなどを用意する



### ◆ 苫小牧市総合防災サイトを確認する

[http://tomakomaicity.bosai.info/pinpoint/tomakomaicity\\_chubu.html](http://tomakomaicity.bosai.info/pinpoint/tomakomaicity_chubu.html)



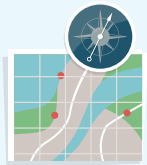
### ◆ 断水に備える

- ・ 浴槽に水をはる
- ・ ペットボトルに水を入れるなど



### ◆ 避難経路の確認をしておく

- ・ 日頃からハザードマップで危険箇所をチェックする
- ・ 家族で避難場所や避難経路の確認を行う



## 大雨時の対処方法

### 【たくさんの水を流さない】

大雨のときは、下水道管にたくさんの水が流れています。お風呂や洗濯を控えるなど、家庭から出る水を減らすことで、下水道の負担を軽減することができます。



### 【トイレや台所が使えないときは】

大雨で下水道管が満水になると、トイレや台所の水が流れにくくなります。また、雨が止んでも下水処理に時間がかかり、しばらくトイレが使えないことがあります。時間の経過と共に状況は改善されていきますので、水の流れを確認しながら使用してください。



### 【「ぼこぼこ」と音がするときは】

大雨が降るとトイレや台所から「ぼこぼこ」と音がする場合があります。下水道管が雨水で満水になり、行き場を失った空気がトイレなどに押し出される現象です。空の影響でたまり水があふれそうなときは、バケツでくみ取るなどあふれないように注意してください。

ご不明な点は下水道計画課まで  
お問い合わせください

**TEL (32)-6604**

## 下水道で実施している大雨対策事例

### ◆ 雨水排水ポンプ車による排水

ハード対策



下水道管の能力を超える大雨により、道路冠水が予測される場合には、「雨水排水ポンプ車」を配備し、強制排水を行うことで、浸水被害の軽減に努めています。

### ◆ 下水処理施設監視システム

ソフト対策



大雨を排除するポンプの運転状況は、下水処理施設監視システムで24時間監視し、不測の事態にも迅速に対応できるように、体制を整えています。





# 手続き簡単！口座振替の申込み

## 【依頼書での申込み】

- ①金融機関又はゆうちょ銀行（郵便局）窓口にて手続き
- ②上下水道部営業課

（市役所北庁舎3階51番窓口）又は出張所（のぞみ・勇払・沼ノ端）にて手続き

- ③口座振替依頼書を上下水道部営業課へ郵送

①又は②の方法で手続きされる場合は次のものをお持ちください。

- ◆預金通帳と通帳の届出印
- ◆通知書番号がわかるもの（領収書、上下水道料金のお知らせなど）

※①の方法が、短期間で口座振替を開始できます。

## 【ペイジーによる申込み】

口座振替に使用する口座のキャッシュカードを手続きができる窓口に参加し、端末に暗証番号を入力することで口座振替手続きができます。

印鑑不要、その場で手続き完了です。

### 《ペイジー対応金融機関》

- ・北海道銀行・北洋銀行・苫小牧信用金庫・ゆうちょ銀行が対象となります。

※個人名義・普通預金に限ります。

### 《手続きできる窓口》

- ・上下水道部営業課
- （市役所北庁舎3階51番窓口）
- ・のぞみ出張所、勇払出張所及び沼ノ端出張所

（沼ノ端出張所では令和2年10月1日からの対応となります。）

### 《手続きに必要なもの》

- ・口座振替を希望する金融機関のキャッシュカード
- ・キャッシュカードの暗証番号



## 令和元年度水道水質検査結果 年間平均値<一例> (1ℓ中)

検査項目	基準	苫小牧の水道水	説明
硬度	300mg以下	24～74mg	ミネラル分
有機物	3mg以下	0.3～0.4mg	有機物汚染の指標
臭気	異常ないこと	異常なし	におい
残留塩素	0.1mg以上	0.3～0.4mg	消毒成分

苫小牧市の水質について（ホームページで公開しています。）

<http://www.city.tomakomai.hokkaido.jp/kurashi/jogesuido/sokatsu/suido/suishitsunitsuite.html>



## 【令和元年度水道水質検査結果】



クイズに答えて「特製とまチョップグラス」をもらおう



問題 苫小牧市水道事業は、昭和25年、幌内川を水源に創設し、昭和27年に給水を開始しましたが、本年、苫小牧市水道事業は次のA～Cのうち創設何周年を迎えたでしょうか？

- A 50周年
- B 60周年
- C 70周年

### 応募方法

ハガキに答え（A～C）と、水だよりの感想・住所・氏名・電話番号をご記入のうえ、左記までお送りください。

〒053-1872

苫小牧市旭町4丁目5番6号

苫小牧市 上下水道部 総務課

「水だより」クイズ係

### 締切

10月31日（土）当日消印有効

### 賞品

正解者の中から

抽選で20名の方に

「特製とまチョップグラス」を

プレゼントします。



**苫小牧市上下水道部** LINE 公式アカウント

もっと知ろう！自分のまちの水のこと！

- 緊急災害情報
- 上下水道部イベント情報
- とまチョップ水関連情報
- 水道凍結情報など

配信予定



↓友達追加は以下のいずれかで！

LINEアプリ起動後 [苫小牧市上下水道部] で検索

QRコードから



## 【LINE公式アカウント】

# 「アメリカ水道事業研修」参加報告

令和元年(2019)11月11日～17日(主催/(公社)日本水道協会) 苫小牧市上下水道部水道管理課 志田 香穂

## 「市民とのコミュニケーション」や「広報」も重要

本研修は日本水道協会が主催する国際研修の一つであり、友好関係を築いている「アメリカ水道協会」の協力のもと実施されています。昨年は日本から11人が参加し、アメリカにおける水事情や水道料金制度、広報、浄水・配水技術などを学びました。

本研修では担当部門以外の実情にも触れたことから、どの部門も課題や検討事項を抱えながら、市民へ積極的に広報する意識が強いと感じました。私は日ごろ 技術面に目を向けがちでしたが、市民とのコミュニケーションや広報も含めて水道事業なのだと改めて気づき、今後も視野を広げ、情報発信のできる水道技術者になりたいと思いました。



「アメリカ水道協会」より研修終了証書授与



研修先の「アメリカ水道協会」前で参加者と記念撮影(右端が本人)

## “水まわり”のことは、豊富な経験と優れた技術の

苫小牧市指定 給水装置工事 排水設備工事 事業者団体の

苫小牧管工事業協同組合加盟店へ

水まわりに関するすべてのことは  
苫小牧の風土を熟知した  
当組合加盟店にご用命下さい。

※修繕受付時間は午前8時から午後5時までです。

12月15日～2月末日まで凍結修繕を  
夜間当番が午後8時まで受付しています。

※土曜日・日曜日・祝日・夜間当番業者は水道センターの電話、またはホームページ<http://www1.tomakomai.or.jp/kankoji/>でご確認いただけます！



組合員名	電話
国策機工(株)	56-2087
(株)福森工務店	32-4588
(株)富士企業	33-0038
新王建設(株)	82-9711
東成設備(株)	36-7788
(株)成友設備	55-6311
興和設備(株)	72-7194
榆建設(株)	74-2511
(株)進興工業	67-2377
大谷産業(株)	55-2166
(株)日栄工業	55-5303
(株)三共水道設備	67-3818
朝陽工業(株)	68-2855

## 水まわりのご相談は!!

官公需適格組合 苫小牧管工事業協同組合  
苫小牧市旭町4丁目2番18号 TEL33-5934  
水道修理センター ☎31-4747