



苫小牧市立緑陵中学校

学校便り

令和6年4月25日
第 1 号
のぞみ町3丁目10-1
TEL 61-2727

【学校教育目標】 学ぶ力を育む生徒・豊かな心を育む生徒・健康な身体を育む生徒

令和6年度 緑陵中学校教職員・教科担当の紹介

1	学校長	赤松 政彦	
2	教 頭	八城 太輔	
3	第1学年	1組担任	伊吹 哲一 1年全学級、3年1・3組理科
4		2組担任	三上 勇人 1年全学級保健体育、全学年技術
5		3組担任	吉原かおり 1年全学級、2年全学級数学
6		副担任	伊藤 聡 1年全学級、2年1・2組社会、特別支援学級補助
7		副担任	下村 朋矢 1年全学級、3年2・3組国語
8	第2学年	1組担任	天野 久絵 2年全学級、3年1組国語
9		2組担任	佐藤 弘堯 1年1・2組、2年全学級数学
10		3組担任	佐藤 正謙 2年全学級、3年全学級保健体育
11		副担任	菊池 直樹 2年全学級、3年2組理科
12		副担任	宮川 慶子 1年3組、2年全学級英語
13	第3学年	1組担任	三木 宏巳 1年3組、3年全学級数学
14		2組担任	吉田 理恵 2年3組、3年全学級社会
15		3組担任	矢野 唯人 全学年音楽、特別支援学級補助
16		副担任	坂爪里千子 全学年家庭科、全学年美術
17		副担任	道源由加里 1年2組、3年全学級英語
18	特別支援	4組担当	八谷 史絵 4組各教科
19		4組担当	菅林 秀樹 4組各教科
20		4組担当	松田 晃 4組各教科
21		4組担当	永見 千江 4組各教科、1年1組英語
22		4組担当	渡邊奈穂美 4組各教科
23	通級担当教諭	秋葉 美帆	
24	養護教諭	草刈沙也香	
25	事務職員	黒田 操	
26	事務補	伊藤 裕美	
27	公務補	吹浦 知成	
28	心の教室相談員	寺田 洋子	
29	特別支援教育支援員	中畑 美智代	
30	図書館司書	佐久間 文恵	
31	給食配膳員	高 麻衣	
32	会 計	菊地 淳子	
33	スクールカウンセラー	上井 理絵	

1年間、どうぞよろしく願いたします。



苫小牧市立緑陵中学校

学校便り

令和6年4月25日
第 2 号
のぞみ町3丁目10-1
TEL 61-2727

【学校教育目標】 学ぶ力を育む生徒・豊かな心を育む生徒・健康な身体を育む生徒

心を着替える

校長 赤松 政彦

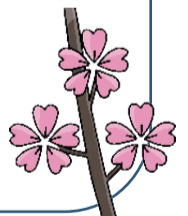
4月8日の着任式・始業式に続き、9日には第27回入学式が行われました。今年度は87名の新入生を迎え、全校生徒271名と職員29名で令和6年度がスタートしました。入学式では新入生とともに、2、3年生にも伝えたいことを式辞の中で話しました。
(※以下は校長式辞の抜粋)

新入生のみなさん、入学おめでとうございます。みなさんが入学するのを心待ちにしていました。今、きっと心の中にあるのは期待と不安。少しずつ不安がしほみ、期待がもっと膨らむように、ここにいる職員や先輩たちがみなさんを支えます。焦らず心配せずに中学校生活をスタートしてください。

みなさんは今朝、慣れない制服に着替えて登校しました。まだ中学生になった実感がなくても、その制服に着替えただけで、誰が見ても緑陵中学校の生徒になったのです。みなさんは今日、小学生から中学生へと着替えました。それは外見だけではなく、内面つまり心を着替えるときでもあるのです。

例えば新しい友達をつくる、委員会や生徒会活動への挑戦、部活動へ加入する、勉強の取り組み方を大きく変えてみるなど、心を着替え新しい自分を試す時がやってきたのです。同じデザインの制服に着替えるのとは違い、心の着替えは人それぞれです。だから、自分らしい心の着替えができるまで、いろいろと着替えてみたらいいのです。そしてぜひ三年間で新しい自分らしさを見つけてください。

繰り返します。みなさんは制服だけではなく、心や気持ちも着替えてください。新しい自分を発見する三年間にしてください。迷ったとき、困ったときは、家族や仲間だけではなく、いつでも先生たちに声をかけてください。緑陵中学校はみなさんを大きく成長させる場所です。心も体も成長したみなさんが、義務教育最後の三年間を終えた先に、それぞれの道に進む未来が待っています。



4月は新入生に限らず、多くの生徒が「心の着替え」をしていると思います。学年が1つ上がり、成長や変化を求めるのは自然なことです。いろいろ試しながら、自分に似合わない着替え（無理な目標設定や挑戦）ではなく、自分らしい心の着替え（自分を成長させるような目標や挑戦）をしてほしいと願っています。新学期の新鮮な気持ちと緊張感を忘れずに、より充実した毎日を過ごしてください。

さて、本校職員も私を含めた新しいメンバーが加わり、心を着替えて新年度をスタートしました。今年度も、保護者及び地域の皆様と共に手を携えながら、緑陵中学校の新たな歴史を積み重ねていきたいと考えています。本校の教育活動に対するご理解とご協力を引き続きお願い申し上げます。今年度もどうぞよろしくお願ひいたします。

5月行事予定

1		中央・常任委員会	心
2			
3	金	憲法記念日	
4	土	みどりの日	
5	日	こどもの日	
6	月	開校記念日	
7	火	生徒総会	図
8	水	校内研修	心
9	木	中央・常任委員会	
10	金	心電図検査 尿検査(2次)種目責任者会議	図
11	土		
12	日		
13	月	修学旅行結団式 1・2年二者懇談①	心
14	火	3年修学旅行① 1・2年二者懇談②	図
15	水	3年修学旅行② 1・2年二者懇談③	心
16	木	3年修学旅行③ 1・2年二者懇談④	
17	金	3年回復休業日 1・2年二者懇談⑤	図
18	土		
19	日	ノ一部活DAY	
20	月		心
21	火	体育祭特別日課開始	図
22	水	職員会議 集金日	心
23	木	内科検診(2年)	
24	金	英語検定①	図
25	土		
26	日		
27	月	体育祭総練習 壮行会 職員会議	心
28	火	学校経営訪問	図
29	水	体育祭前日準備	心
30	木	体育祭(給食なし)	
31	金	体育祭反省 中央・常任委員会 月末統計	図

※予定は変更になることがあります。ご了承ください。
 心→心の教室相談員 SC→スクールカウンセラー
 図→図書館司書

緑陵の風景



入学式において、新入生は前向きな気持ちの表れた立派な返事としっかりとした態度で式に臨んでくれました。また、在校生による凛とした姿勢からは、新入生を温かく迎える気持ちが伝わってきました。(右写真は在校生、新入生代表による握手)

認証式 全校生徒での認証式後、各学級にて認証状の受け渡しが行われました。自覚と責任をもって活動しましょう。

ボランティア部制作のモバイル。1階玄関ホールに飾られています。季節を感じることができ、ほっこりしますね。

着任のあいさつ

◇教諭 菅林 秀樹 (緑陵中学校から)

昨年度、校長としての役職を終え、この4月から、教員として再び緑陵中学校に勤務することになりました菅林 秀樹です。明るく素直な子どもたちと、また、一緒に学ぶことができること、とても嬉しく思います。新たな気持ちで一生涯懸命頑張ります。どうぞ、よろしくお願いいたします。

◇教諭 坂爪 里千子 (苫小牧東中学校から)

4月より苫小牧市立苫小牧東中学校から来ました坂爪里千子(さかつめりちこ)です。担当教科は家庭科と美術です。樽前山がとてもきれいに見える、この緑陵中学校に赴任し、明るく素敵な生徒の皆さんに出会えたことをとてもうれしく思っています。保護者の皆様には、様々な場面でご協力いただくことがあると思いますが、共に頑張っていきたいと思っておりますので、どうぞよろしくお願いいたします。

◇教諭 伊吹 哲一 (登別西陵中学校から)

初めまして。登別市立西陵中学校から来ました伊吹哲一(いぶきあきかず)です。担当教科は理科で、前任校ではバスケットボール部顧問をしておりました。緑陵中学校に赴任できたことを大変嬉しく思っています。早く緑陵中学校の雰囲気に慣れ、お子さんの成長のために精一杯サポートしたいと考えております。どうぞよろしくお願いいたします。

◇教諭 渡邊 奈穂美

今年度より緑陵中学校で特別支援学級を担当することになりました渡邊奈穂美です。生徒の皆さんとは、色々な場面がかかわることになると思いますので一緒に頑張っていきましょう。保護者の皆様、さらに良い学校になるよう協力していければと思っております。どうぞよろしくお願いいたします。

◇ALT Lissa (リサ)

I am very happy to be Ryokuryo Junior High School's ALT!
 I am excited to study English together and I hope we can talk a lot!
 頑張らしましょう!よろしくお祈いします!

保護者の皆様へお願い

○車による送迎時、校門付近での駐停車は近隣のご家庭の迷惑となりますのでご遠慮下さい。送迎の際は、学校敷地内の駐車スペースにてお願いします。



○春になり、自転車に乗ることも多くなります。自転車に乗る際には頭部保護、交通事故遭遇時の被害軽減に大きな効果があるヘルメット着用が努力義務となりました。ご家庭でも自転車の乗り方やヘルメット着用、整備、マナー等について、お子さんと話す機会を設けて下さい。

○緑陵中学校では、働き方改革の推進にあたり、留守番電話の運用を行っています。設定時間については以下の通りとなります。ご理解とご協力のほどよろしくお願いいたします。

設定時間(4月~7月)

平日(学校稼業日): ①部活あり 18:30~翌稼業日7:30

②部活なし 16:30~翌稼業日7:30

土日、祝祭日: 終日