

1 1. 家庭の燃料等の消費節約実態調査結果

調査目的 家庭の灯油消費量や省エネルギー対策について実態を把握するため。

対象期間 令和4年4月1日から令和5年3月31日までの1年間

調査期間 令和5年3月27日から4月17日まで

調査対象及び対象世帯数

①対 象 市内在住の一般家庭（900世帯を無作為抽出）

②対象世帯数 869世帯（900世帯のうち、施設入所及び寮入居の23世帯、
あて所不明等戻りの8世帯を除く）

③回答数 292世帯

④回収率 33.60%

年度別の回収率

年度	平成30年度	令和元年度	令和2年度	令和3年度	令和4年度
調査依頼世帯	861	879	870	869	869
回答世帯	273	272	255	312	292
回収率(%)	31.71%	30.94%	29.31%	35.90%	33.60%

苫小牧の平均気温(°C)

年度	平成30年度	令和元年度	令和2年度	令和3年度	令和4年度
平均気温	8.3°C	8.2°C	8.7°C	8.8°C	8.8°C

問 1 - 1 世帯主の年齢

年代	20歳代	30歳代	40歳代	50歳代	60歳代	70歳代以上	合計
世帯数	26	39	35	48	74	70	292
構成比 (%)	8.90	13.36	11.99	16.44	25.34	23.97	100

問 1 - 2 家族構成

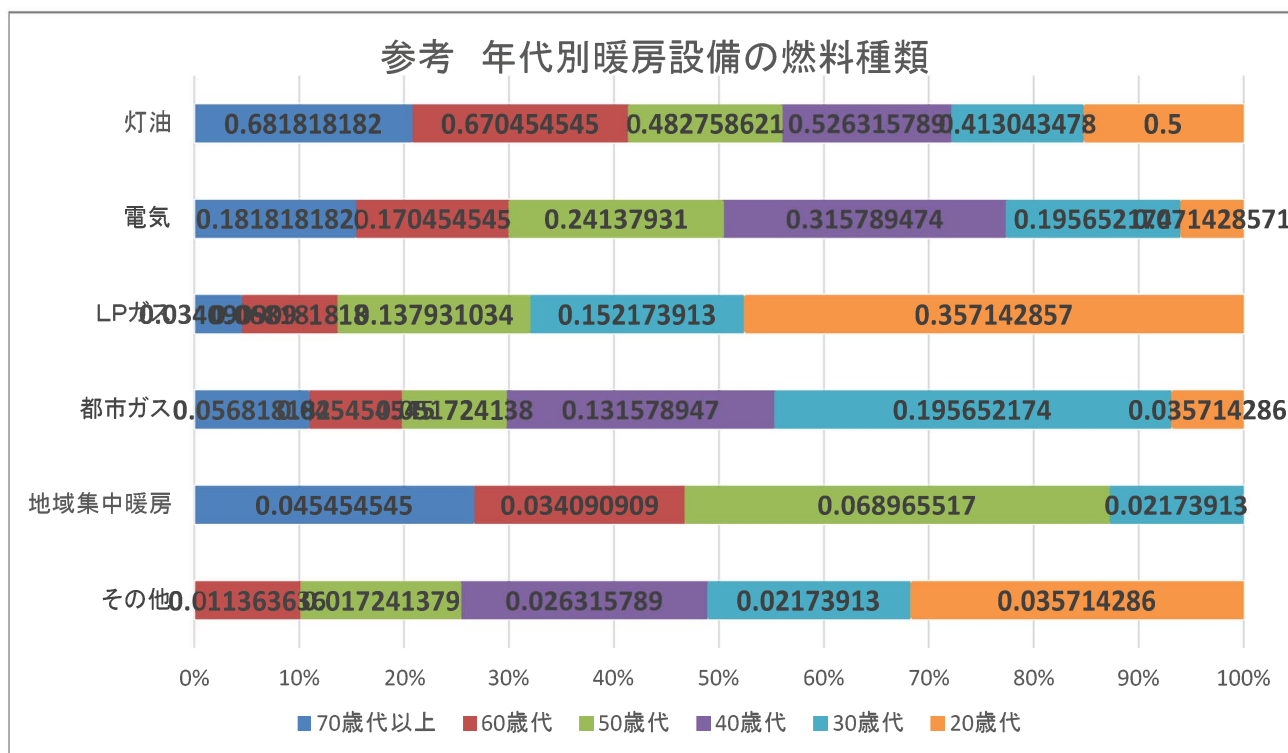
	1人	2人	3人	4人	5人以上	合計
20歳代	12	9	4	1	0	26
30歳代	6	9	8	12	4	39
40歳代	7	4	10	11	3	35
50歳代	6	16	14	11	1	48
60歳代	21	35	13	5	0	74
70歳代以上	20	34	12	4	0	70
合計	72	107	61	44	8	292
構成比 (%)	24.66	36.64	20.89	15.07	2.74	100

問 1 - 3 家屋の種類

	一戸建住宅	集合住宅	合計
20歳代	4	22	26
30歳代	24	15	39
40歳代	22	13	35
50歳代	31	17	48
60歳代	51	23	74
70歳代以上	58	12	70
合計	190	102	292
構成比 (%)	65.07	34.93	100

問 2 - 1 暖房設備の燃料種類

	灯油	都市ガス	L P ガス	電気	地域集中暖房	その他	合計
20歳代	14	2	10	1	0	1	28
30歳代	19	9	7	9	1	1	46
40歳代	20	12	0	5	0	1	38
50歳代	28	14	8	3	4	1	58
60歳代	59	15	6	4	3	1	88
70歳代以上	60	16	3	5	4	0	88
合計	200	68	34	27	12	5	346
構成比 (%)	57.80	19.65	9.83	7.80	3.47	1.46	100



問 2 - 2 燃料等の価格高騰を受け、暖房設備で節約等を行いましたか。

	積極的に 行った	ある程度 行った	行ってな い	その他	合計
20歳代	2	18	5	1	26
30歳代	10	20	9	0	39
40歳代	9	19	7	0	35
50歳代	14	27	7	0	48
60歳代	16	49	9	0	74
70歳代以上	19	41	6	4	70
合計	70	174	43	5	292
構成比 (%)	23.97	59.59	14.73	1.71	100.00

「積極的にを行った」、「ある程度行った」と回答した人は、全体のおよそ84%に当たり、燃料価格高騰を受け、多くの回答者が工夫や節約を実施したことがわかった。

問2-3 『問2-2』で「積極的に行った」「ある程度行った」と回答した方にお聞きします。
工夫や節約はどのようなことを行いましたか。

- ・1月、灯油30リットル以上は使わない
- ・TVを見るのを減らした
- ・厚着、あるいは衣服調整 (26)
- ・こたつの内に湯たんぽを入れて暖を取る
- ・エアコンの温度を一定にし、消さないで維持すると無駄な電気をくわない
- ・エコモード運転やエコ家電を使用した。(11)
- ・温度設定を下げた、あるいは調節した。(130)
- ・サーキュレーターを使用して空気の循環をした寒くても我慢する。(2)
- ・就寝時間早くし、ストーブを消した。(11)
- ・使用していない部屋の暖房など、こまめに電気のスイッチを消した。(14)
- ・使用しないコンセントは抜いている(2)
- ・暖房グッズの使用
- ・暖房の使用時間の短縮または制限あるいは日中の電源OFF(65)
- ・使わなくていい時のお湯を水にした
- ・灯油缶の買った数を減らした
- ・なるべく一箇所で過ごす
- ・日中家にいないようにする
- ・ポータブルストーブでお湯を沸かすなど、暖房以外の用途でも使用した。(2)
- ・ポータブルストーブなど補助暖房と併用あるいは変更(17)
- ・夜も消さずに室温は18度以下にならないようにした
- ・料金プラン等を見直し、より安い事業者と契約した。(2)
- ・窓、扉の隙間を塞ぎ、熱が逃げないようにした。(15)

※ ()内は、同じ内容の回答数

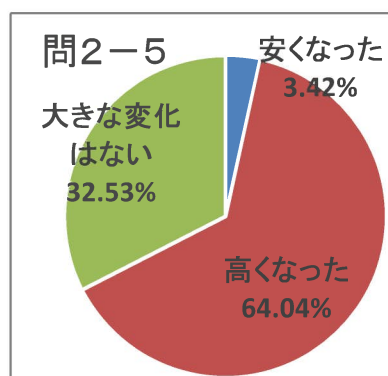
問2-4 『問2-2』で「行っていない」と回答した方にお聞きします。行わなかった理由を教えてください。

- ・1シーズンはやむを得ないし、供給も減っていないため
- ・お金に困ってないから
- ・高齢者が同居しているため
- ・小さい子供がいるので、暖房の節約は無理でした(3)
- ・心身の健康を保つため、日々の生活に使用がきたすと元も子もないから(13)
- ・地域集中暖房などで使っても使わなくても1か月の使用料金は決められているため(2)
- ・付けたり消したりの方が灯油消費が変わる
- ・凍結防止のため
- ・灯油は価格上昇率が低く、配達灯油が安い会社で契約を見直すことで家計負担を抑えた
- ・必要性を感じなかったため
- ・一人住まいなので、差が大きすぎなかったし、暖かくなってきたので、今後大幅な変化があった場合は節約等を考えようと思っています
- ・別に意識してないから
- ・面倒だから
- ・元々節約しているから(9)
- ・元々灯油代が高い物件でこの冬も単価はあまり変わらなかったから
- ・社員寮につき、光熱費が変わらない
- ・生活に支障がない
- ・爬虫類を飼ってて常に家にいるから

※ ()内は、同じ内容の回答数

問2-5 今シーズンの暖房代は、例年に比べてどうでしたか教えてください。

	安くなった	高くなった	大きな変化はない	合計
回答数	10	187	95	292
構成比 (%)	3.42	64.04	32.53	100



「高くなった」と回答した中で、最も多かったのが、「例年の2倍位の金額になった」であった。例年より高くなった回答した人が多かった。

問2-6 現在の暖房設備から、別の暖房設備に「変更した」また、「変更を考えた」か、
教えて下さい。

	変更した	変更を考えた	考えなかった	その他	合計
20歳代	0	4	20	2	26
30歳代	3	5	30	1	39
40歳代	3	2	27	3	35
50歳代	3	6	35	4	48
60歳代	3	2	63	6	74
70歳代以上	4	2	56	8	70
合計	16	21	231	24	292
構成比 (%)	5.48	7.19	79.11	8.23	100

上記の結果から、暖房設備の変更を「考えなかった」と回答した人が、全体のおよそ80%と最も多かった。

問2-7 暖房設備を「変更した」、「変更を考えた」と回答した方にお聞きします。

どんな設備に変更したか、変更を考えたか教えてください。

- ・10年間使用したストーブを新しい機種に変えた。
- ・エアコンからガスボイラーのセントラルヒーティング ・エアコンにした
- ・灯油ストーブに変更した、あるいは変更を考えた (14)
- ・エコキュートについて考えた。 ・オイルヒーターにするか考えた。
- ・オール電化じゃない家への引っ越しを考えた。
- ・ガスストーブから電気ストーブへの変更を考えた。
- ・ガスボンベ式のストーブにするか考えた ・太陽光
- ・電気ストーブからガスストーブに変更。 ・電気代の値上げ
- ・ファンヒーターを速暖用に使用した ・古いタイプの電気暖房なので新しいものを考えた。
- ・ポータブルストーブの設置を検討した ・契約会社の変更を検討
- ・薪ストーブに変更した、あるいは変更を考えた (2) ・電気給湯器からエコキュートへ
- ・灯油ストーブのみから暖房エアコン併用に変更した

※ () 内は、同じ内容の回答数

問2-8 暖房設備の変更を「考えなかった」「その他」と回答した方にお聞きします。

考えなかった「理由」を教えてください。

- ・開けっ放しの部屋を閉めて、居間だけにした。
- ・家が古いので、家を変えないと暖房設備を変えても無駄になるから (2)
- ・家にいる時でも服装で寒さをしのぐ。 ・金額的に変わらないと思ったため (6)
- ・オール電化のため (4) ・外壁に面している内壁に断熱材を張った。
- ・ドアの内側に厚地のカーテンをした。 ・家族の高齢に伴い、母中心とした暖房を考えた。
- ・現在、使用している暖房設備が一番いいと思うため (47)
- ・現状維持で節約しているため (5) ・仕事で忙しく考える暇がなかった。
- ・すでに暖房設備の併用をしているため (10)
- ・すべての燃料は高いので、変更しても意味がない。
- ・設備変更にかかる費用が高いため (52) ・設備を変更する費用と燃料費用を比較した。
- ・暖房設備を買いかえたばかりのため (16) ・地域集中暖房のため (5)
- ・小さな子供がいるので、灯油などより安全な床暖とエアコンを使っています。
- ・賃貸住宅等のため、変更できないため (47)
- ・どのような物が良いかわからなかった、必要性を感じなかったため (13)
- ・熱供給以外の選択なしペットがいるため、エアコンが安全。
- ・一定温度で温めすぎることがなく、わりと省エネに感じる。
- ・もう春が近いし、暖かい日があったので、今年の年末にはあがる幅が多かった時には考えてみます。 ・来年に考えようと思う。 ・一戸建てだから。
- ・初期投資をしており、全館床暖房であるため。
- ・逼迫もしなかった事と灯油は入居条件で禁止なため ・特になし (19)

※ () 内は、同じ内容の回答数

問2-9 暖房設備で、灯油を使用しているご家庭におたずねします。

R4年4月～R5年3月までの灯油の使用量を教えてください

	500ℓ未満	500～ 1,000ℓ	1,001～ 1,500ℓ	1,501～ 2,000ℓ	2,001ℓ以上	合計
20歳代	3	3	7	1	0	14
30歳代	10	6	3	0	0	19
40歳代	7	7	2	2	2	20
50歳代	3	5	9	7	4	28
60歳代	4	16	22	11	6	59
70歳代以上	5	13	19	13	10	60
合計	32	50	62	34	22	200
構成比 (%)	16.00	25.00	31.00	17.00	11.01	100

上記の結果より、灯油の使用量は「1,001～1,500ℓ」が、最も多い回答であった。

問2-10 灯油以外の暖房設備の方におたずねします。

R4年4月～R5年3月までの電気・ガスなどの使用量の変化を教えてください。

	例年より、減少した	例年と変わらない	例年より、小幅に増えた	例年より、大幅に増えた	把握していない	合計
20歳代	1	2	4	2	5	14
30歳代	4	8	4	4	5	25
40歳代	3	8	3	3	1	18
50歳代	5	5	4	5	8	27
60歳代	4	5	5	5	7	26
70歳代以上	3	4	4	3	9	23
合計	20	32	24	22	35	133
構成比 (%)	15.04	24.06	18.05	16.54	26.33	100

問3-1 普段の生活の中で、心がけている節電等について、あてはまる項目全てに○をつけてください。

	20歳代				30歳代				40歳代				50歳代				60歳代				70歳代以上				合計				項目別構成比 (%)			
	いつも 行っ てい	時々 、 行っ てい	行っ てい ない	気 に し て い ない	いつも 行っ てい	時々 、 行っ てい	行っ てい ない	気 に し て い ない	いつも 行っ てい	時々 、 行っ てい	行っ てい ない	気 に し て い ない	いつも 行っ てい	時々 、 行っ てい	行っ てい ない	気 に し て い ない	いつも 行っ てい	時々 、 行っ てい	行っ てい ない	気 に し て い ない	いつも 行っ てい	時々 、 行っ てい	行っ てい ない	気 に し て い ない	いつも 行っ てい	時々 、 行っ てい	行っ てい ない	気 に し て い ない	いつも 行っ てい	時々 、 行っ てい	行っ てい ない	気 に し て い ない
A. テレビ画面の明るさの調整をしている	3	7	5	11	8	6	13	12	8	6	15	6	13	2	15	18	25	4	27	18	26	6	19	19	83	31	94	84	28.42	10.62	32.19	28.77
B. テレビの見る時間を減らしている	3	4	5	14	11	8	11	9	7	10	10	8	15	10	8	15	21	26	13	14	19	20	15	16	76	78	62	76	26.03	26.71	21.23	26.03
C. こまめな消灯を心掛けている	18	7	0	1	28	6	3	2	26	6	0	3	36	8	0	4	54	13	1	6	45	14	4	7	207	54	8	23	70.89	18.49	2.74	7.88
D. 使用していないコンセントは抜いている	6	8	9	3	13	10	8	8	10	15	7	3	16	16	11	5	32	17	18	7	29	12	14	15	106	78	67	41	36.30	26.71	22.95	14.04
E. 冷蔵庫の設定温度を適切な温度にしている	11	4	7	4	21	4	7	7	20	4	6	5	20	4	14	10	49	9	5	11	36	10	12	12	157	35	51	49	53.77	11.99	17.47	16.78
F. 冷蔵庫に物を詰めこみ過ぎない	12	5	6	3	20	7	4	8	16	11	2	6	22	12	8	6	47	13	6	8	28	20	8	14	145	68	34	45	49.66	23.29	11.64	15.41
G. 暖房設備の設定温度を調整している	15	7	2	2	25	9	3	2	27	7	0	1	36	8	2	2	55	12	2	5	45	11	5	9	203	54	14	21	69.52	18.49	4.79	7.19
H. 暖房設備の使用時間を調整している	16	7	0	3	17	11	7	4	20	9	5	1	22	15	7	4	38	20	7	9	35	16	9	10	148	78	35	31	50.68	26.71	11.99	10.62
I. 省エネ家電に買い換えた電気製品がある	2	3	18	3	8	10	13	8	4	5	24	2	3	11	25	9	11	14	41	8	6	8	34	22	34	51	155	52	11.64	17.47	53.08	17.81
J. 運転の際は、省エネ運転に心掛けている	10	7	6	3	23	7	4	5	19	9	3	4	23	11	6	8	38	21	5	10	34	11	7	18	147	66	31	48	50.34	22.60	10.62	16.44

問3-2 上記以外で、普段の生活の中で、心がけている節電等について教えてください。

- ・TVを見ない時は消し、何時間もつけっぱなしにしない(5)
- ・一度に多くの量の食事を作り、ガス代を節約(2)
- ・エアコン等フィルターの掃除をマメに行った!
- ・追い炊きはできるだけ少なく
- ・お風呂に入る時以外は、電源を切ったり、給湯温度を下げている(6)
- ・ガスを使う時は必要以上に大きくガスを出さない
- ・ガスの種火はすぐに消す
- ・家族全員で早寝、早起き(11)
- ・キッチンの蛇口のシャワーを交換した
- ・こたつを有効に使う(2)
- ・固定費の見直し、全てを総合的に見直して
- ・今年は、電気こたつをやめた
- ・こまめに節電している(3)
- ・最低水準の生活をしているため、もう節電等のしようがない
- ・自動車はなるべくアイドリングしない
- ・ジムでシャワーをすませて帰る
- ・シャワーヘッドを節水できるものに替えた(12)
- ・省エネができるテレビ、ファン、冷蔵庫、ストーブ等々に変更した(2)
- ・使用していないもののコンセントは抜く(4)
- ・照明をLEDに替えた(9)
- ・食器を洗う時の湯沸かし器の温度を高くしない
- ・水道やシャワーなどは、こまめに止めている(34)
- ・ストーブを消すと凍結するので、むしろ使用する
- ・生活サイクルを見直すことで、節電、節水につながる
- ・節電に限らず、すべての無駄をなくすように日々生活している
- ・洗濯機は節約コースにしたり、洗剤も変更した(4)
- ・ソーラー電気にして対応した(2)
- ・備え付けのストーブは、朝のタイマー機能のみ使用
- ・台所、洗面所のお湯の使用を早くする
- ・暖房設備の使用時期は心掛けています
- ・常に無駄を出さないようにしている
- ・電気・水道・ガス・灯油等は必要な時にしか使用しない
- ・電気のスイッチ、水道の温度、暖房の温度、トイレの水、省エネに心掛けています
- ・電子レンジの使用回数を減らしている(4)
- ・ドアを閉めたり、ドア等の隙間を埋めたり、カーテンを付けたりなど、冷気が入ってこない対策をした(12)
- ・何事に対しても節約している
- ・なるべく公共の場でのんびりする(3)
- ・何でも手軽に使ってしまうので代替できるものは他の方法に変える
- ・日光を入れる
- ・日中カーテンを開けて太陽光を十分取り入れ、窓際で洗濯物を干したり、室内を暖めたり、太陽の恩恵をありがたく利用しています
- ・日中など暖房の使用を制限したり、温度調整している(12)
- ・入浴時間、回数の制限、あるいはシャワーに変等(25)
- ・飲み水は有珠の沢の湧水を汲み、その他の生活用水は水道を使用しています(2)
- ・部屋の照明の明るさを調整している(12)
- ・便座の温スイッチを切って、便座カバーをした
- ・水落としの時にたお水を捨てないで、掃除の時等に使用している
- ・床暖なので、こたつ使用で床暖の熱で電気は不使用
- ・湯たんぽ、使い捨てカイロなどを使用している(3)
- ・夜部屋の電気は食卓テーブルの上のみにする
- ・廊下の電気は電池式の間対応型のライトにしている
- ・過度の節約のなどしなくて済むように早く原発動かしてほしい、苫小牧市からも働きかけるべき
- ・寒く感じる時は、上着を羽織ったり、靴下を履いて寒くならないようにしている(10)
- ・極力1つの部屋に家族でいるようにしてる(使用家電の分散を抑えている)(3)
- ・近場での買い物は、車を使用せず
- ・古い家電は使わない
- ・炊飯器の保温機能は使わない、あるいは極力保温時間を短くする(6)
- ・洗い物などはお湯では無く、お水で洗う様にしている(4)
- ・洗濯物は、1週間まとめ洗いなどやっている(4)
- ・太陽光発電の買い取り価格が下がったので、極力太陽光発電を蓄電池に貯めて使用している
- ・電気をこまめに消す(13)
- ・電気料金の安い、22時から朝8時までの間になるべく電気を使うようにしている
- ・冷蔵庫扉の開けている時間をできるだけ短くする(3)
- ・食器を洗う特、全部自分で洗っていたが、食洗機にした

※ () 内は、同じ内容の回答数