

泉野小学校保護者の皆様

学校評価集計結果について

苫小牧市立泉野小学校
校長 東 峰 秀 樹

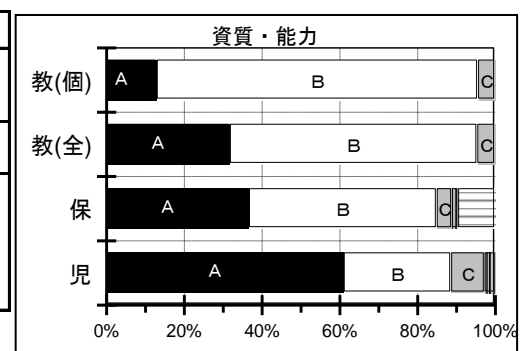
厳寒の候、保護者の皆様におかれましては、益々ご清祥のこととお喜び申し上げます。また、日頃より本校の教育活動に対しまして、温かいご理解とご協力、ご支援をいただき、誠にありがとうございます。

さて、12月に実施した保護者・児童アンケート及び教職員自己評価の集計結果がまとまりましたので、お知らせいたします。アンケート結果は、次年度の改善の検討に役立てて参ります。アンケートにご協力いただき、誠にありがとうございました。今後ともご理解とご協力のほど、よろしくお願い申し上げます。

教職員評価	A～よく取り組んでいる	B～取り組んでいる	C～あまり取り組んでいない	D～全く取り組んでいない	
保護者アンケート	A～そう思う	B～どちらかといえばそう思う	C～どちらかといえばそう思わない	D～そう思わない	E～よくわからない
児童アンケート	A～よくあてはまる	B～だいたいあてはまる	C～あまりあてはまらない	D～あてはまらない	

□～結果の考察 ※教職員の(個)は、自分自身の取組としてどうか、(全)は、学校全体の取組としてどうかを評価したもの。

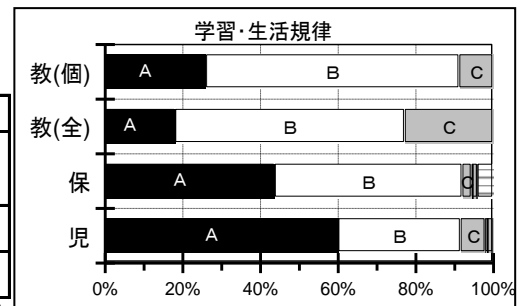
質問項目;資質・能力	
1 教	身に付けさせたい資質能力を育む授業や活動を行っている。(個人)
	(全体)
保	学校は、身に付けさせたい資質能力を育む授業や活動を行っている。
児	①学校の勉強は好きですか？ ②授業の内容はよくわかりますか？
	③自分の考えや思いをはっきりと伝えることはできていますか？
	④友達のを考えを受け止め、自分の学びに生かすことができているですか？
	⑤難しかったり、できなかったりしても、あきらめずに粘り強く取り組んでいますか？
	⑥友達と協力して学んだり、活動したりできていますか？



【目標】児童アンケート「授業がわかる」の肯定的回答93%以上
【結果】94.3%

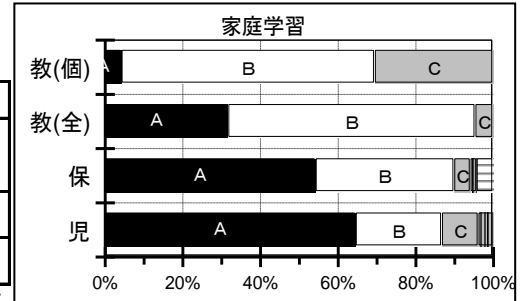
□三者とも肯定的回答が85%を超えている。資質・能力別では、「考えを伝える」「考えを受け止める」の項目がどちらも6月より向上し、80%を超えた。考えを伝え合う学習が充実してきている。

質問項目;学習・生活規律	
2 教	学校生活のきまりや学習規律・生活規律の指導を徹底している。(個人)
	(全体)
保	学校生活のきまりや学習規律・生活規律の指導を徹底している。
児	学校のきまりを守っていますか。



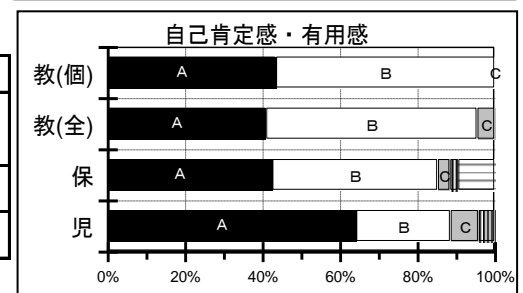
□保護者の肯定的評価は92.1%で6月に比べて上昇しているが、児童はA評価が5.7%下がっている。児童自らが主体的に守っていこうとする意欲を高めていきたい。

質問項目;家庭学習	
3 教	家庭と協力して、家庭学習の定着を図っている。(個人)
	(全体)
保	家庭と協力して家庭学習の定着を図っている。
児	進んで家庭学習に取り組んでいますか。



□教職員の自己評価は昨年度に比べて下がったが、保護者・児童ともに肯定的評価が6月よりも向上している。今後も取組を充実させたい。

質問項目;自己肯定感・有用感	
4 教	児童の成長や頑張りを評価して、自己肯定感を育もうとしている。(個人)
	(全体)
保	児童の成長や頑張りを評価して、自己肯定感を育もうとしている。
児	自分や友達のよいところを見つけることができますか。

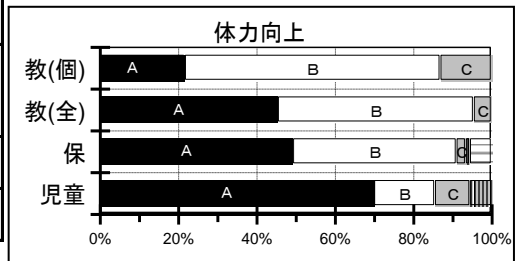


【目標】児童アンケート「よいところがある」の肯定的回答80%以上
【結果】88.6%

□三者とも肯定的評価が前回よりも向上し、学級経営の充実、教職員や家庭での励まし・評価の成果が見られた。取組を続けていきたい。

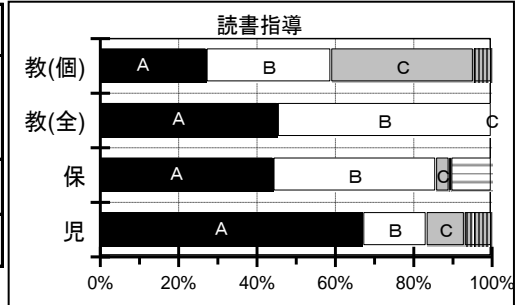
		質問項目;体力向上
5	教	体育の授業や体力づくりを通して、体力向上を図っている。(個人) (全体)
	保	体育の授業や体力づくりを通して、体力向上を図っている。
	児	進んで体力づくりに取り組んでいますか。

□「進んで体力づくり」は前回調査に比べて肯定的評価が下がっている。冬季の運動習慣づくりを工夫していきたい。



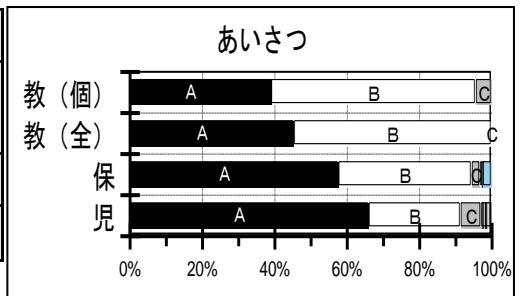
		質問項目;読書指導
6	教	読書環境の整備や朝読書などを通して、読書指導の充実に努めている。(個人) (全体)
	保	読書環境の整備や朝読書などを通して、読書指導の充実に努めている。
	児	読書することは楽しいですか。

□司書やボランティア等による読書環境の整備や読書月間による教職員や保護者の取組は熱心に行われたが、児童の「読書が楽しい」の肯定的評価は下がってきている。貸出機会を増やすなどさらに取組の工夫をしていきたい。



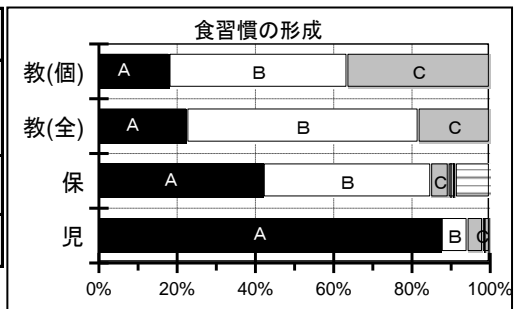
		質問項目;あいさつ
7	教	あいさつや礼儀など、社会性を育む指導を行っている。(個人) (全体)
	保	あいさつや礼儀など、社会性を育む指導を行っている。
	児	誰に対しても、自分からすすんで、気持ちのよいあいさつができていますか。

□あいさつの取組は、保護者の方々や地域の方々から引き続き高評価をいただき、児童も自信をもって取り組んでいる。取組を継続していきたい。



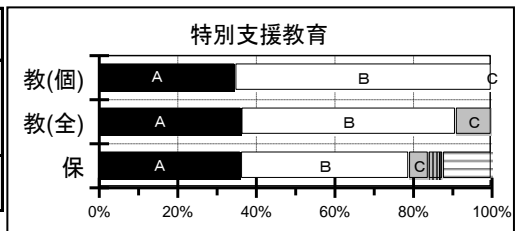
		質問項目;食習慣の形成
8	教	給食指導や食に関する指導などを通して、食育の充実に努めている。(個人) (全体)
	保	給食指導や食に関する指導などを通して、食育の充実に努めている。
	児	毎朝、ご飯を食べていますか。

□教職員の自己評価は昨年度に比べて下がったが、保護者・児童ともに肯定的評価が高い水準で推移している。取組をさらに充実させたい。



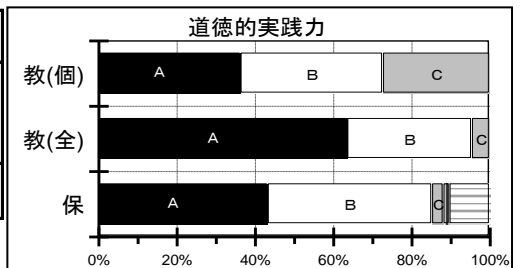
		質問項目;特別支援教育
9	教	児童一人一人の特性や障がいに応じた対応や支援を行っている。(個人) (全体)
	保	児童一人一人の特性や障がいに応じた対応や支援を行っている。

□肯定的な回答は高い数値であり、教職員の自己評価は上昇している。多様な子どものニーズに応えるため、校内支援体制をさらに充実させたい。



		質問項目;道徳的実践力
10	教	道徳授業を通して、日々の生活や生き方について考えを深めさせている。(個人) (全体)
	保	道徳授業を通して、日々の生活や生き方について考えを深めさせている。

□教職員のA評価は前年度に比べて「個」「全体」とも大幅に上昇した。保護者の肯定的評価も85.3%と高評価をいただいている。

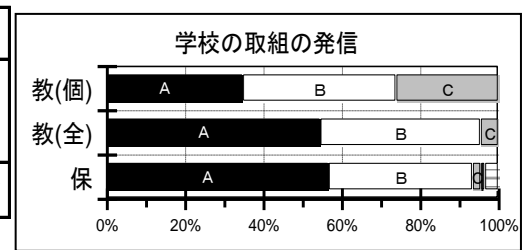


		質問項目;学校の取組の発信
11	教	各種通信や参観日等を通して、学校の取組や子どもの様子を伝えている。(個人)
		(全体)
	保	各種通信や参観日等を通して、学校の取組や子どもの様子を伝えている。

【目標】「学校の取組や子どもの様子を伝えている。」の肯定的回答92%以上

【結果】93.4%

□通信等による発信により肯定的評価を得た。コロナ禍の中、人数制限等に協力いただきながら学習発表会や参観日等も行うことができた。

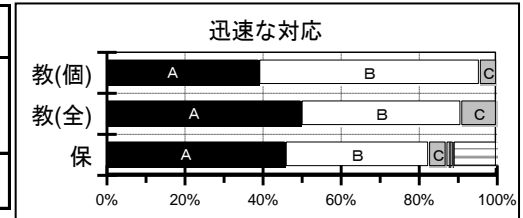


		質問項目;迅速な対応
12	教	保護者の相談や児童の悩みに耳を傾け素早く対応している。(個人)
		(全体)
	保	保護者の相談や児童の悩みに耳を傾け素早く対応している。

【目標】「相談や悩みに素早く対応している。」の肯定的回答84%以上

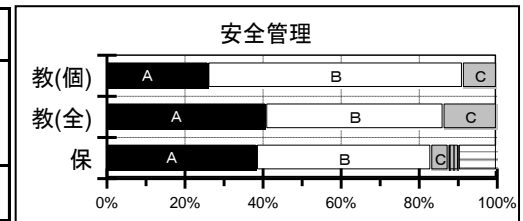
【結果】82.6%

□目標は達成できなかったが、高い肯定的評価をいただいている。引き続き児童や保護者の声にしっかりと耳を傾け、素早い対応を心掛けたい。



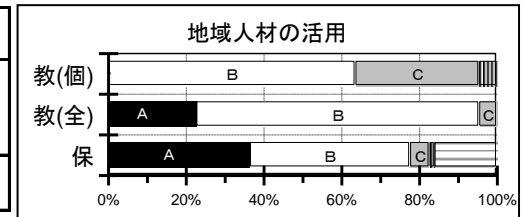
		質問項目;安全管理
13	教	安全対策(不審者・交通安全・災害等)を適切に行っている。(個人)
		(全体)
	保	安全対策(不審者・交通安全・災害等)を適切に行っている。

□地域の見守りもあり、校区内の不審者は今年度も「0」となっている。交通安全指導には力を入れているが交通事故は起きてしまっている。安全指導を引き続き継続していきたい。



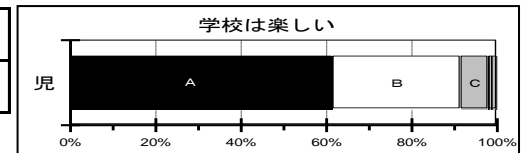
		質問項目;地域人材等の活用
14	教	地域人材や保護者を活用した学習や活動に取り組んでいる。(個人)
		(全体)
	保	地域人材や保護者を活用した学習や活動に取り組んでいる。

□コロナ禍の中、多くの方に協力を得ることができた。



		質問項目;学校は楽しい
15	児	学校は楽しいですか。

□「学校は楽しい」の肯定的回答は91.5%であった。学ぶことの楽しさ、仲間とつながり合える良さを実感できる学級・学年経営、授業づくりを続けていきたい。



令和3年度学校評価 保護者アンケート 意見等（12月）

苫小牧市立泉野小学校

【学習指導について】

- ・授業はもとより、挨拶や読書に対する取り組みも積極的で素晴らしいと思います。HPの泉野ギャラリーも保護者として有難いです。
- ・家庭学習を継続することで、勉強に対して前向きになったように感じます。今年特に変わったのは、自己肯定感です。できないことを諦めるのではなく、目標をもって頑張るといこと、頑張ったことを前向きに考えることができるようになったと思います。
- ・先生が家庭学習帳に励ましのコメントや、アドバイスを書いて下さる事が、娘の励みになっております(*´▽`*)毎日楽しみで頑張ってます◎ありがとうございます♪
- ・小学校低学年からの家庭学習継続により、自分で勉強する力がついたと思います。苦手に思いがちな漢字も、学校の取り組みにより、日々の目標となり、計画的に勉強する力もついてきているように感じます。最近では家庭科授業により、食に関して興味を持つようになりました。
- ・宿題だけではなく、家庭学習にも取り組むように指導しているところが良い。
- ・宿題の解き方をもう少しみてほしい
- ・読み聞かせや読書の取り組みはとてもいいことだと思います。
- ・読書に関しては学年、クラスに貸出数の差があり読書指導を全学年が出来ているとは思えないです。読む子と読まない子の差があります。
- ・入学してから背筋がとても悪くなりました。姿勢を徹底してほしい。

- ◇ 家庭学習は、学習内容の定着、自力解決の力をつける、我慢強さや集中力をつけるなどの観点から全校的に取り組んでおります。学習内容が難しい等、特別な配慮が必要なお子さんにつきましては個別に相談に応じることもできますのでお声掛けください。
- ◇ 読書習慣については、児童アンケートの結果からも学校として課題であると捉えております。3学期からは感染症対策にも留意しながら貸出の機会を見直すなど取組を工夫していきます。
- ◇ 正しい姿勢については、泉野 style にも明記し、全校でそろえて取り組んでいます。温度差なく取り組めるよう今一度、全学級で正しい姿勢を確認し、子どもたちの健康に留意しながら学習を進めていきます。

【学校生活について】

- ・毎朝、校長先生が外で挨拶をしてくださる姿を見ているからか自分から挨拶する事ができるようになったように思います。雨の日も寒い日もありがとうございます。あとは、町内会の皆様にも感謝しかありません。いつもありがとうございます。
- ・挨拶を自分からすることを教えてくれることは、とても良いことだと思います。いつも子供たちの為にありがとうございます。
- ・外ですれ違ったりした時に、児童から「こんにちは」と挨拶された時、見ず知らずの私に丁寧に挨拶してくれた事にとっても関心しました
- ・感謝しかありません。先生方も健康に気をつけて。色々大変ですが、よろしく願いいたします
- ・いつも子供が楽しく安全に学校に通っていられるのは先生方に暖かく見守っていただいているおかげだと思います。ありがとうございます。
- ・子供の気持ちに寄り添って指導していただき親としては安心して学校に行かせることが出来ています。
- ・日々刻々と変化する状況に対応しながら、子供たちや保護者の心にも寄り添って頂き、本当に感謝しかありません。子供たちが毎日学校に何の不安もなく通えることも当たり前のことではないことを改めて考えさせられました。毎日本当にありがとうございます。
- ・担任の先生をはじめ、校長先生、教頭先生が一丸となって 日々の学校生活をより良いものにしようと考えてくださっていると思います。
- ・困っているひとに声をかけて寄り添い、助けようとしてあげる優しいこどもたちが多くみられます。学校生活の中でも相手を思いやる気持ちなどを学び、身につけていると感じられました。
- ・クラス便りに、担任が必ず子供・保護者に向けてメッセージをくれます。子供の学校での様子がわかるし、先生が見てくれていると感じ子供も嬉しいようです。ありがとうございます。
- ・いつも愛情を持って子供達をご指導下さりありがとうございます。問題が起きた時には正面から受け止め、真摯に対応して下さる先生が多く、信頼して子供達をお任せできる環境に心から感謝してお

ります。また、地域の方々に大切に想われている学校である事もとても有難く思っています。今後とも宜しくお願ひします。

- ・担任の先生をはじめ、他のクラスの先生や校長先生など色々な先生の名前が娘の口から出てくるので忙しい中よく関わっていただいているんだなあと感謝しています。いつもありがとうございます。
- ・コロナ禍で参観の機会が減り…先生方が学級の様子をカラー写真付で学級通信を作成してくれたり…修学旅行では何度も様子をメール配信して頂き子供達の様子がとても伝わりました。通常の業務は変わらずあり大変な中でも、私達保護者にも寄り添って頂けた事、大変感謝しております。勉強に対しても、子供が興味を持つような関わりして頂けているようで、子供の成長をもの凄く感じています。ありがとうございます。
- ・泉野小学校に通学し、子どもの心の成長が感じられたのもたくさんの先生方にご指導をいただいたからだと思います。感謝しかありません。ありがとうございます。

◇ 自他のよさを認め合いながら創る「心の学校」を合言葉に、あいさつや温かな関わり合いを大切にしながら3学期以降も教育活動を進めてまいりたいと考えております。今後ともご協力をお願いいたします。

【各種行事について】

- ・コロナにより延期になっていた修学旅行も無事に終わることができ、子供にとって良い思い出になりました。先生たちには感謝です。
- ・宿泊学習も無事に終わることができ、本当に安心しました。学校の先生たちには感謝しています。
- ・宿泊研修の際、子どもたちの様子を画像付きで随時知らせていただけたのはとても嬉しかったです。
- ・授業参観はできれば午後にして欲しい。午前の終わり（昼間際）だと、一日中休まないとならず働く親には参加しづらいです。午後からなら休みやすいのですが。
- ・参観日など、観覧に、人数制限があるのに、写真も動画も一切禁止なので、家族で共有ができない。授業の邪魔にならない程度に撮影OKなら、たすかる。

- ◇ 運動会や宿泊学習・修学旅行の延期等もあり、子どもたちや保護者の皆様にはつらい思いをさせてしまいましたが、無事終わることができ教職員も安堵しております。参観日や学習発表会等は人数制限等にご協力いただきながら保護者の皆様にも来校していただき、無事行うことができました。今後とも感染症対策と教育活動の両立にご協力いただきますようお願い申し上げます。
- ◇ 授業参観につきましては、保護者の皆様の声を参考にしながら3学期は午後開催することとし、早めのご案内をさせていただきました。多くのご家庭の参加を心よりお待ちしております。
- ◇ 授業中の写真や動画の撮影につきましては、児童の学習の妨げになりますので、ご遠慮いただきますよう引き続きご協力をお願いいたします。

【安全について】

- ・校区内で事故があったとか。子供からの報告だったので詳しい状況がわからず、子供に「気をつけなさい」としか言えなかったのが、事故があった場所や、どういう状況で事故にあったのかがわかれば、家族で大人も子供もどう気をつけたらいいのか話し合えるので、発表できる範囲で学校からの報告があるとありがたいです。
- ・暴風警報程度で学校がすぐ休みになるのは疑問を感じる。子供の安全を考えるのは一定の理解はしているが、安全の為に多少のリスクから遠ざける事は教育ではないと感じるし、この年代の学校生活はとても大切だと考えている。

- ◇ 交通安全は最重要課題であり、各学級でも児童のプライバシーに配慮しながら具体的事例を挙げて丁寧に指導を続けております。プライバシー保護の観点から文書での情報公開については控えさせていただきますが、各家庭におかれましても日頃より児童への交通安全指導をお願いいたします。
- ◇ 気象警報等における児童の登下校につきましては、特別警報や暴風警報・暴風雪警報が発令される場合は、苫小牧市教育委員会の指示により臨時休業することになっております。その他の警報につきましては、通学路の状況を見ながら苫小牧市教育委員会と協議の上判断することとしています。児童の安全を確保するための措置となりますので、ご理解いただきますようお願い申し上げます。

【その他】

- ・配布資料等ですが、可能な範囲でペーパーレス化をすすめていただけたらと思います。配信体制がある程度整っているならば、なるべく配信に切りかえられるものは、切りかえてもよいと思います。SDGsにもあるように、持続可能な環境を維持するために、資源を大事にすることを、教育の現場でもそういう取り組みをしていることを子どもたちに、さらに伝えていくのもよいかと思います。
- ・学級通信や配布物をラインを活用しデータでも送って欲しい。休んでしまって配布漏れしたり、子供が紛失した時に助かります。
- ・置き勉をさせ、ランドセルの重さの対策をしてほしい。

- ◇ 配布資料につきましては、次年度からは学年通信の記事を一部メール配信するなどハイブリッド化を検討しております。その他の配付物につきましても可能な範囲でペーパーレス化を進めていきたいと考えております。今後もさくら連絡網の全児童登録と機種変更等に伴う更新手続へのご協力をお願いいたします。
- ◇ 児童の携行品につきましては、現在も児童の健康面を鑑み、家庭学習に使用しない教科書やワーク・副読本等を中心に学校保管の対応をしています。今後もさらに各学年で精査し、児童の体格に合った重さになるよう検討を進めてまいります。

- ◇ この他にもたくさんのご意見をいただきました。ご意見をもとに今後も学校改善を進めてまいります。お忙しい中ご協力を賜り、誠にありがとうございました。