

## 「米軍再編に伴う米軍機訓練移転」に関する主な経過

※令和元年度第2回苫小牧市航空機騒音対策協議会(令和元年11月25日)以降の経過

令和2年1月17日	米軍再編に係る嘉手納飛行場からグアム等への訓練移転に関する訓練計画概要について
	米軍再編に係る三沢飛行場からグアム等への訓練移転に関する訓練計画概要について
	米軍再編に係る嘉手納飛行場及び岩国飛行場からグアム等への訓練移転に関する訓練計画概要について
令和2年2月25日	米軍再編に係る岩国飛行場からグアム等への訓練移転に関する訓練計画概要について
	米軍再編に係る岩国飛行場からグアム等への訓練移転に関する訓練計画概要について
令和2年3月30日	令和2年度における米軍再編に係る航空機訓練移転について 【年度計画】

## ◆ 米軍再編に係る各基地の訓練移転経過 ◆

年度	基地名	訓練期間	参加規模(米軍)	訓練タイプ	参加部隊	視察有無	備考	
18	計 画	タイプⅠ(1回につき1～5機の米軍機が1日～7日間参加):1回程度					H19.1.11通知、3月を目途にとし 回数不明記はないが1回と思われる	
	築 城	H19.3.5(月)～3.8(木)	F15×4機 54人	I	嘉手納	道の 連絡会議		
	計	築 城:1回		I:1回	嘉手納:1回	1基地派遣		
19	計 画	タイプⅠ(1回につき1～5機の米軍機が1日～7日間参加):1.2回程度 タイプⅡ(1回につき6～12機の米軍機が8日～14日間参加):3回程度					H19.1.31通知	
	小 松	H19.5.16(水)～5.23(水)	F15×5機 約80人	I	嘉手納	2名派遣	19日土曜・20日日曜の訓練は行われて いない。	
	築 城	H19.6.18(月)～6.22(金)	FA18×5機 39人	I	岩国	無		
	三 沢	H19.7.16(月)～7.21(土)	F15×5機 約80人 F16×4機	I	嘉手納 三沢	2名派遣	16日祝日・21日土曜の訓練は行われて いない	
	新田原	H19.9.3(月)～9.5(水)	F15×2機 14人	I	嘉手納	2名派遣		
	百 里	H19.10.15(月)～10.19(金)	F16×5機 77人	I	三沢	2名派遣		
	小 松	H19.11.5(月)～11.16(金)	F15×12機 約180人	Ⅱ	嘉手納	無	F15事故調査のため中止	
	百 里	H20.1.15(火)～1.18(金)	F16×5機 85人	I	三沢	無		
	新田原	H20.2.12(火)～2.15(金)	FA18×2機 4人	I	岩国	無		
	千 歳	H20.2.25(月)～2.28(木)	FA18×4機 13人	I	岩国	2名派遣	悪天候のため午前1回2日の訓練	
計	千 歳:1回 小 松:1回 三 沢:1回 築 城:1回 百 里:2回 新田原:2回 計:8回		I:8回 Ⅱ:0回	三 沢:3回 岩 国:3回 嘉手納:3回	5基地派遣			
20	計 画	タイプⅠ(1回につき1～5機の米軍機が1日～7日間参加): タイプⅡ(1回につき6～12機の米軍機が8日～14日間参加):併せて1.0回程度					H20.6.20通知	
	三 沢	H20.7.23(水)～7.30(水)	F15×6機 約80人	Ⅱ	嘉手納	2名派遣	26日土曜・27日日曜の訓練は行われて いない。	
	新田原	H20.9.2(火)～9.4(木)	F15×2機 18人	I	嘉手納	無		
	小 松	H20.12.1(月)～12.5(金)	F16×6機 約80人	Ⅱ	三沢	無		
	千 歳	H20.12.8(月)～12.12(金)	F15×5機 72人	I	嘉手納	2名派遣		
	新田原	H21.2.23(月)～2.27(金)	F15×5機 81人	I	嘉手納	無		
計	千 歳:1回 小 松:1回 三 沢:1回 築 城:0回 百 里:0回 新田原:2回 計:5回		I:3回 Ⅱ:2回	三 沢:1回 岩 国:0回 嘉手納:4回	2基地派遣			
21	計 画	タイプⅠ(1回につき1～5機の米軍機が1日～7日間参加):1.2回程度 タイプⅡ(1回につき6～12機の米軍機が8日～14日間参加):3回程度					H21.1.28通知	
	千 歳	H21.4.20(月)～4.23(木)	FA18×5機 32人	I	岩国	2名派遣		
	三 沢	H21.7.25(土)～8.1(土)	FA18×7機 約70人	Ⅱ	岩国	無	7/25・26・8/1の土日の訓練は行われ ていない。	
	百 里	H21.10.2(金)～10.9(金)	F15×5機 83人	I	嘉手納	無	機材の点検及び天候不良のため、訓練は 全て中止。テスト飛行1回のみ。	
	小 松	H21.11.14(土)～11.20(金)	FA18×7機 F16×5機 約180人	Ⅱ	①岩国 ②三沢	無	11/14・15の土日の訓練は行われて いない。	
	百 里	H22.1.29(金)～2.5(金)	F15×6機 87人	Ⅱ	嘉手納	無	1/30・31の土日の訓練は行われてい ない。	
	三 沢	H22.2.27(土)～3.12(金)	FA18×8機 約150人 F16×4機	Ⅱ	岩国	無	2/27・28,3/6・7の土日の訓練は行 われていない。 千歳基地F15が空域で訓練に参加	
	築 城	H22.3.5(金)～3.12(金)	F16×5機 約90人	I	三沢	無	3/6・7の土日の訓練は行われてい ない。	
計	千 歳:1回 小 松:1回 三 沢:2回 築 城:1回 百 里:1回 新田原:0回 計:6回		I:2回 Ⅱ:4回	三 沢:2回 岩 国:4回 嘉手納:1回	1基地派遣			
22	計 画	タイプⅠ(1回につき1～5機の米軍機が1日～7日間参加) タイプⅡ(1回につき6～12機の米軍機が8日～14日間参加)タイプⅠ・Ⅱあわせて1.5回程度					H22.1.29通知	
	小 松	H22.6.5(土)～6.18(金)	FA18×10機 約180人	Ⅱ	岩国	無	6/12・13の土日の訓練は行われてい ない。	
	三 沢	H22.10.15(金)～10.23(土)	FA18×9機 約150人 (計画:10機 約160人)	Ⅱ	岩国	無	千歳基地F15が空域で訓練に参加 土日の訓練は行われていない。	
	千 歳	H22.11.8(月)～11.19(金)	F15×12機 約170人 (計画:12機 約190人)	Ⅱ	嘉手納	2名派遣	三沢基地F2が空域で訓練に参加。 土日の訓練は行われていない。	
	小 松	H22.12.1(水)～12.11(土)	F16×12機 約200人	Ⅱ	三沢	無	日米共同統合演習の一部として実施 されたため土日の訓練有り。	
計	千 歳:1回 小 松:2回 三 沢:1回 築 城:0回 百 里:0回 新田原:0回 計:4回		I:0回 Ⅱ:4回	三 沢:1回 岩 国:2回 嘉手納:1回	1基地派遣			

年度	基地名	訓練期間	参加規模(米軍)	訓練タイプ	参加部隊	視察有無	備考	
23	計画	下半期に5回程度を計画予定 そのうち、グアムへの訓練移転を2～3回程度を目標に計画予定					H23.10.4通知	
	築城	H23.7.8(金)～7.15(金)	F16×6機 約90人	II	三沢	無	7/9・10の土日の訓練は行われていない。	
	グアム	H23.10.10(月)～10.31(月) (実績:H23.10.10～10.28)	FA18×20機 約400人	グアム	岩国	無	嘉手納飛行場で実施予定であった2週間以上の訓練をグアムへ移転。	
	グアム	H23.12.1(木)～12.18(日) (実績:H23.12.5～12.19)	FA18×20機 約650人	グアム	岩国	無	嘉手納飛行場で実施予定であった訓練をグアムへ移転。	
	グアム	H24.2.6(月)～2.24(金)	F15×18機 約500人	グアム	嘉手納	無		
	百里	H24.2.13(月)～2.24(金)	FA18×6機 AV-8B×3機 約90人	II	岩国	無		
	計	千歳:0回 小松:0回 三沢:0回 築城:1回 百里:1回 新田原:0回 グアム:3回 計:5回		I:0回 II:2回 グアム:3回	三沢:1回 岩国:3回 嘉手納:1回	派遣無し		
24	計画	10回程度を計画予定 そのうち、グアムへの訓練移転を5回程度を目標に計画予定					H24.3.22通知	
	グアム	H24.5.14(月)～6.8(金)	FA18×20機 約600人	グアム	岩国	無	嘉手納飛行場で実施予定であった訓練をグアムへ移転。	
	千歳	H24.9.5(水)～9.7(金)	FA18×4機 約20人	I	岩国	2名派遣		
	グアム	H24.9.27(木)～10.25(木)	FA18×20機 約600人	グアム	岩国	無	嘉手納飛行場で実施予定であった訓練をグアムへ移転。	
	グアム	H24.11.29(木)～12.18(火)	FA18×20機 MV-22×4機 約880人	グアム	岩国	無	嘉手納飛行場で実施予定であった訓練をグアムへ移転。	
	新田原	H25.1.14(月)～1.18(金)	FA18×6機 約90人	II	岩国	無		
	グアム	H25.1.21(月)～1.30(水)	F16×14機 約190人	グアム	三沢	無	嘉手納飛行場で実施予定であった訓練をグアムへ移転。	
	グアム	H25.1.29(火)～2.15(金)	F15×12機 約260人	グアム	嘉手納	無		
	計	千歳:1回 小松:0回 三沢:0回 築城:0回 百里:0回 新田原:1回 グアム:5回 計:7回		I:1回 II:1回 グアム:5回	三沢:1回 岩国:5回 嘉手納:1回	1基地派遣		
25	計画	グアム等への訓練移転を含み10回程度の実施を目標に計画予定					H25.3.27通知	
	新田原	H25.6.17(月)～6.21(金)	FA18×8機 約120人	II	岩国	無	台風接近のため17～19日で終了	
	千歳	H25.7.8(月)～7.12(金)	F16×6機 約80人	II	三沢	1名派遣		
	グアム	H25.7.10(水)～8.2(金)	FA18×20機 約550人	グアム	岩国	無	嘉手納飛行場で実施予定であった訓練をグアム等へ移転。	
	グアム	H25.8.12(月)～8.23(金)	F15×18機 約340人	グアム	嘉手納	無	嘉手納飛行場の訓練をグアム等へ移転。	
	グアム	H25.10.28(月)～11.8(金)	F16×14機 約190人	グアム	三沢	無	嘉手納飛行場で実施予定であった訓練をグアム等へ移転。	
	グアム	H25.12.2(月)～12.20(金)	FA18×20機 MV-22×4機 約1,120人	グアム	岩国	無	嘉手納飛行場で実施予定であった訓練をグアム等へ移転。	
	グアム	H25.12.2(月)～12.20(金)	F15×14機 FA18×6機 約290人	グアム	嘉手納	無	嘉手納飛行場で実施予定であった訓練をグアム等へ移転。	
	小松	H25.12.7(土)～12.14(土)	F15×6機 約90人	II	嘉手納	無	悪天候のため9日、11日のみ実施	
	グアム	H26.2.10(月)～2.28(金)	F16×12機 約260人	グアム	三沢	無	嘉手納飛行場で実施予定であった訓練をグアム等へ移転。	
	グアム	H26.2.10(月)～2.28(金)	F15×18機 約420人	グアム	嘉手納	無	嘉手納飛行場で実施予定であった訓練をグアム等へ移転。	
	計	千歳:1回 小松:1回 三沢:0回 築城:0回 百里:0回 新田原:1回 グアム:7回 計:10回		I:0回 II:3回 グアム:7回	三沢:3回 岩国:3回 嘉手納:4回	1基地派遣		

年度	基地名	訓練期間	参加規模(米軍)	訓練タイプ	参加部隊	視察有無	備考	
26	計 画	グアム等への訓練移転を含み10回程度の実施を目標に計画予定					H26.3.28通知	
	三 沢	H26.6.12(木)～6.24(火)	FA18×10機 約180人	II	岩国	無	千歳基地F15が戦闘機戦闘訓練及び空対地射撃訓練に参加。	
	グアム	H26.6.19(木)～7.10(木)	F15×16機 約320人	グアム	嘉手納	無	嘉手納飛行場で実施予定であった訓練をグアム等へ移転。	
	グアム	H26.9.5(金)～9.26(金)	F15×16機 約320人	グアム	嘉手納	無	嘉手納飛行場で実施予定であった訓練をグアム等へ移転。	
	グアム	H26.9.15(月)～10.7(火)	FA18×16機 MV22×4機 約1,140人	グアム	岩国	無	岩国飛行場で実施予定であった訓練をグアム等へ移転。	
	新田原	H26.10.18(土)～10.31(金)	F15×12機 約200人	II	嘉手納	無		
	小 松	H26.11.7(金)～11.20(木)	F16×8機 約140人	II	三沢	無		
	グアム	H26.12.3(水)～12.19(金)	F15×18機 約400人	グアム	嘉手納	無	嘉手納飛行場で実施予定であった訓練をグアム等へ移転。	
	グアム	H27.2.2(月)～2.28(金)	F16×14機 約400人	グアム	三沢	無	三沢飛行場で実施予定であった訓練をグアム等へ移転。	
	グアム	H27.2.9(月)～2.28(金)	F15×18機 約410人	グアム	嘉手納	無	嘉手納飛行場で実施予定であった訓練をグアム等へ移転。	
	百 里	H27.3.9(月)～3.21(土)	FA18×5機 約60人	II	岩国	無		
計	千歳:0回 小松:1回 三沢:1回 築城:0回 百里:1回 新田原:1回 グアム:6回 計:10回		I:0回 II:4回 グアム:6回	三沢:2回 岩国:3回 嘉手納:5回	派遣無し			
27	計 画	グアム等への訓練移転を含み10回程度の実施を目標に計画予定					H27.3.25通知	
	グアム	H27.7.13(月)～8.7(金)	FA18×10機 約240人	グアム	岩国	無	嘉手納飛行場で実施予定であった訓練をグアム等へ移転。	
	グアム	H27.8.17(月)～9.4(金)	FA18×10機 約260人	グアム	岩国	無	嘉手納飛行場で実施予定であった訓練をグアム等へ移転。	
	築 城	H27.8.21(金)～9.3(木)	F15×12機 約190人	II	嘉手納	無		
	百 里	H27.9.7(月)～9.18(金)	FA-18×5機 約80人	II	岩国	無		
	グアム	H27.9.11(金)～10.8(木)	FA-18×10機 EA-18×5機 約440人	グアム	岩国 三沢	無	岩国飛行場及び三沢飛行場で実施予定であった訓練をグアム等へ移転。	
	三 沢	H27.12.1(火)～12.18(金)	F-15×12機 約300人	II	嘉手納	無	千歳基地F15が戦闘機戦闘訓練に参加。	
	グアム	H27.12.2(水)～12.18(金)	FA-18×10機 EA-6B×5機 約420人	グアム	岩国	無	岩国飛行場で実施予定であった訓練をグアム等へ移転。	
	新田原	H27.12.8(火)～12.11(金)	F-15×4機 約50人	I	嘉手納	無		
	千 歳	H28.1.12(火)～1.22(金)	FA-18×5機 約70人	II	岩国	1名派遣		
	グアム	H28.2.1(月)～2.28(日)	F-16×14機 約280人	グアム	三沢	無	嘉手納飛行場で実施予定であった訓練をグアム等へ移転。	
	グアム	H28.2.7(日)～2.28(日)	F-15×18機 約460人	グアム	嘉手納	無	嘉手納飛行場で実施予定であった訓練をグアム等へ移転。	
	小 松	H28.3.7(月)～3.18(金)	FA-18×6機 約70人	II	岩国	無		
計	千歳:1回 小松:1回 三沢:1回 築城:1回 百里:1回 新田原:1回 グアム:6回 計:12回		I:1回 II:5回 グアム:6回	三沢:2回 岩国:7回 嘉手納:4回	1基地派遣			

年度	基地名	訓練期間	参加規模(米軍)	訓練タイプ	参加部隊	視察有無	備考	
28	計 画	グアム等への訓練移転を含み10回程度の実施を目標に計画予定					H28. 4. 4通知	
	グアム	H28. 7. 19(火)～8. 12(金)	EA-18G×5機 約190人	グアム	三沢	無	三沢飛行場で実施予定であった訓練をグアム等への移転	
	小 松	H28. 7. 25(月)～7. 29(金)	F-15×5機 約90人	I	嘉手納	無		
	グアム	H28. 9. 8(木)～9. 23(金)	F-15×5機 EA-18G×5機 約400人	グアム	嘉手納 三沢	無	嘉手納飛行場及び三沢飛行場で実施予定であった訓練をグアム等へ移転	
	グアム	H28. 9. 8(木)～9. 27(火)	F-15×12機 約340人	グアム	嘉手納	無	嘉手納飛行場で実施予定であった訓練をグアム等へ移転	
	千 歳	H28. 12. 5(月)～12. 16(金)	AV-8B×4機 約90人	II	岩国	1名派遣		
	グアム	H29. 2. 15(水)～3. 3(金)	F-15×12機 FA-18×8機 約700人	グアム	嘉手納 岩国	無	嘉手納飛行場及び岩国飛行場で実施予定であった訓練をグアム等へ移転	
	グアム	H29. 2. 15(水)～3. 3(金)	F-16×14機 EA-18×6機 約440人	グアム	三沢	無	三沢飛行場で実施予定であった訓練をグアム等へ移転	
計	千歳:1回 小松:1回 三沢:0回 築城:0回 百里:0回 新田原:0回 グアム:5回 計:7回		I:1回 II:1回 グアム:5回	三沢:3回 岩国:2回 嘉手納:4回	1基地派遣			
29	計 画	グアム等への訓練移転を含み10回程度の実施を目標に計画予定					H29. 3. 29通知	
	グアム	H29. 4. 20(木)～5. 8(月)	F-15×14機 約270人	グアム	嘉手納	無	嘉手納飛行場で実施予定であった訓練をグアム等へ移転	
	三沢	H29. 7. 7(金)～7. 14(金)	F-15×6機 約160人	II	嘉手納	無		
	百里	H29. 7. 7(金)～7. 21(金)	FA-18×6機 約140人	II	岩国	無		
	築城	H29. 9. 30(土)～10. 7(土)	F-16×6機 約100人	II	三沢	無		
	新田原	H30. 1. 19(金)～1. 26(金)	F-15×6機 約140人	II	嘉手納	無	米軍の運用上の都合(火山活動が飛行の安全に影響を及ぼす可能性があるため)中止	
	百里	H30. 1. 22(月)～1. 26(金)	F-16×5機 約100人	I	三沢	無	米軍の運用上の都合(米政府の予算措置の関係上)により中止	
	グアム	H30. 2. 8(木)～3. 6(火)	F-15×12機 FA-18×8機 約660人	グアム	嘉手納 岩国	無	嘉手納飛行場で実施予定であった訓練をグアム等へ移転	
	グアム	H30. 2. 12(月)～3. 9(金)	F-16×14機 約300人	グアム	三沢	無	嘉手納飛行場で実施予定であった訓練をグアム等へ移転	
計	千歳:0回 小松:0回 三沢:1回 築城:1回 百里:1回 新田原:0回 グアム:3回 計:6回		I:0回 II:3回 グアム:3回	三沢:2回 岩国:2回 嘉手納:3回	0基地派遣			
30	計 画	グアム等への訓練移転を含み10回程度の実施を目標に計画予定					H30. 3. 16通知	
	百里	H30. 4. 6(金)～4. 12(木)	FA-18×5機 約60人	I	岩国	無		
	千歳	H30. 4. 23(月)～4. 27(金)	F-16×6機 約100人	II	三沢	1名派遣		
	三沢	H30. 5. 9(水)～5. 24(木)	F-35×8機 約140人	II	岩国	無		
	小松	H30. 7. 16(月)～7. 20(金)	F-15×6機 約120人	II	嘉手納	無		
	グアム	H30. 9. 4(火)～9. 30(日)	F-15×12機 EA-18×5機 約500人	グアム	嘉手納 三沢	無	嘉手納飛行場で実施予定であった訓練をグアム等へ移転	
	グアム	H30. 9. 4(火)～9. 30(日)	FA-18×10機 F-35×8機 約960人	グアム	岩国	無	嘉手納飛行場で実施予定であった訓練をグアム等へ移転	
	グアム	H30. 9. 10(月)～9. 21(金)	F-15×12機 約290人	グアム	嘉手納	無	嘉手納飛行場で実施予定であった訓練をグアム等へ移転	
	新田原	H30. 10. 27(土)～11. 8(木)	F-15×8機 約140人	II	嘉手納	無		
	築城	H30. 11. 5(月)～11. 8(木)	F-16×6機 約80人	II	三沢	無		
	グアム	H31. 2. 11(月)～3. 7(木)	F-16×14機 約310人	グアム	三沢	無	嘉手納飛行場で実施予定であった訓練をグアム等へ移転	
	グアム	H31. 2. 13(水)～3. 12(火)	F-15×12機 FA-18×10機 約670人	グアム	嘉手納 岩国	無	嘉手納飛行場で実施予定であった訓練をグアム等へ移転	
	グアム	H31. 3. 11(月)～3. 29(金)	FA-18×17機 約400人	グアム	岩国	無	嘉手納飛行場で実施予定であった訓練をグアム等へ移転	
計	千歳:1回 小松:1回 三沢:1回 築城:1回 百里:1回 新田原:1回 グアム:6回 計:12回		I:1回 II:5回 グアム:6回	三沢:4回 岩国:5回 嘉手納:5回	1基地派遣			

年度	基地名	訓練期間	参加規模(米軍)	訓練タイプ	参加部隊	視察有無	備考	
令和 元年度	計 画	グアム等への訓練移転を含み10回程度の実施を目標に計画予定					H31.3.25通知	
	グアム	H31.4.22(月)～4.27(土)	F-15×6機 F-16×6機 約270人	グアム	嘉手納 三沢	無	嘉手納飛行場で実施予定であった訓練をグアム等へ移転	
	グアム	R1.6.3(月)～6.28(金)	FA-18×10機 約200人	グアム	岩国	無	嘉手納飛行場で実施予定であった訓練をグアム等へ移転	
	小松	R1.10.1(火)～10.4(金)	F-16×6機 約100人	II	三沢	無		
	三沢	R1.10.10(木)～11.4(月)	FA-18×12機 約170人	II	岩国	無	土日祝並びに10/10、11、28日は訓練は行われていない。	
	グアム	R2.1.27(月)～2.6(木)	F-15×12機 約210人	グアム	嘉手納	無	嘉手納飛行場で実施予定であった訓練をグアム等へ移転	
	グアム	R2.1.31(金)～3.6(金)	F-16×14機 EA-18×5機 約430人	グアム	三沢	無	嘉手納飛行場で実施予定であった訓練をグアム等へ移転 訓練は期間中において週4日実施	
	グアム	R2.2.4(火)～3.11(水)	F-15×12機 FA-18×10機 E-3×2機 KC-135×2機 約680人	グアム	嘉手納 岩国	無	嘉手納飛行場で実施予定であった訓練をグアム等へ移転 訓練は期間中において週4日実施	
	グアム	R2.3.2(月)～3.26(木)	FA-18×16機、EA-18×3機 E-2D×4機 約510人	グアム	岩国	無	嘉手納飛行場で実施予定であった訓練をグアム等へ移転 訓練は期間中において週5日実施	
	グアム	R2.3.6(金)～3.31(火)	FA-18×16機、EA-18×3機 約430人	グアム	岩国	無	嘉手納飛行場で実施予定であった訓練をグアム等へ移転 訓練は期間中において週5日実施	
計	千歳:0回 小松:1回 三沢:1回 築城:0回 百里:0回 新田原:0回 グアム:7回 計:9回		I:0回 II:2回 グアム:7回	三沢:3回 岩国:5回 嘉手納:3回				
2 年度	計 画	グアム等への訓練移転を含み10回程度の実施を目標に計画予定					R2.3.30通知	

## 三沢基地訓練移転調査結果

### 1 訓練概要

- (1) 訓練時期 令和元年10月10日(木)～11月4日(月)  
※ただし、土日祝並びに10月10日(木)、11日(金)、28日(月)は、訓練を行わない
- (2) 訓練形態 タイプII
- (3) 参加部隊 【米 軍】 第12海兵航空群(岩国)  
【航空自衛隊】 第3航空団(三沢)、第2航空団(千歳)、北部航空警戒管制団(三沢)
- (4) 演練項目 戦闘機戦闘訓練及び空対地射爆撃訓練等
- (5) 訓練空域等 三沢東方空域、秋田西方空域及び三沢対地射爆撃場
- (6) 参加規模 【米 軍】 FA-18×12機程度、人員170名程度  
※人員、物資輸送のため輸送機が期間の前後に飛来する予定  
【航空自衛隊】 F-2×4機程度、F-15×4機程度

### 2 調査事項

	東北防衛局	三沢市	東北町	六ヶ所村
日米共同訓練に係る協定	・協定は結んでいない ※訓練移転開始以前から変更なし	・協定は結んでいない ※訓練移転開始以前から変更なし	・協定は結んでいない ※訓練移転開始以前から変更なし	・協定は結んでいない
住民周知	・公表 9月20日	・三沢市防災メールにて訓練内容を送信 ・通知内容を市で整備しているケーブルテレビにて放映 ・通知内容及び騒音測定結果(速報値)を市ホームページへ掲載 ・三沢基地周辺町内連合会に対し、訓練内容を通知 ・三沢市議会に対し、議会事務局を通じて訓練内容を通知	・町ホームページ・防災メール配信により周知。更には、騒音測定対象地区の行政連絡員に電話で知らせた。 (ニュース、地元紙による報道及び防衛省ホームページでも周知が図られた)	・住民周知は行っていない
米兵の行動	・三沢防衛事務所内に現地連絡本部を設置 ・現地連絡本部から米側に対し、訓練の安全性の確保等地元からの要請内容について申し入れ ・事件やトラブルは特になかった  ※三沢基地所属の米軍人等が日頃から外出していることもあり、従来から市内の巡回等特別な措置は執っていない	・特別な体制は無し ・緊急連絡先として、基地渉外課長等が携帯電話にて24時間対応  ※前回の訓練移転時と同様	・三沢防衛事務所内に東北防衛局訓練移転現地対策本部を設置(訓練状況をメールで随時受信) ・緊急連絡先として、建設課の担当課長補佐が携帯電話で24時間対応	・現地連絡本部からの電話・FAX・メールで確認
騒音	・三沢飛行場固定測定局:12ヶ所(三沢市7、東北町5) ・三沢飛行場臨時測定局:9ヶ所(三沢市5、東北町4) ※測定結果は地元自治体に報告  ・騒音結果の最大値 ・米軍機:104dB(離陸時) ・自衛隊機:103dB(離陸時) ・騒音苦情件数 0件(前回0件)	・市の常時測定局8ヶ所 ・局の臨時測定局5ヶ所 ・訓練終了後、局のデータを受領予定 ・騒音苦情件数 12件(前回4件) ※訓練期間中の件数(通常訓練等含む) ・騒音測定結果の最大値 106.4 dB  ※米軍機か自衛隊機かは不明	・町の測定局は無し ・局の臨時測定局4ヶ所 ・訓練終了後、局のデータを受領 ・騒音測定結果の最大値 ・米軍機:99dB ・自衛隊機:103dB ・騒音苦情件数 0件(前回0件)	・村騒音測定器2基 ・10月16日(水)平沼集会所 ・騒音測定結果最大値 55.9Lden(71.9W)  ※米軍機、自衛隊機の識別は行っていない

(お知らせ)

令和 2 年 1 月 1 7 日  
防 衛 省

米軍再編に係る嘉手納飛行場からグアム等への訓練移転に関する訓練計画概要について

米軍再編に係る嘉手納飛行場からグアム等への訓練移転（単独訓練）に関する訓練計画概要について、以下のとおりとなりましたので、お知らせします。

今回で訓練移転は 1 0 1 回目（国内 5 6 回、グアム等 4 5 回）となり、グアム等への訓練移転は、平成 2 3 年 1 月及び 1 0 月の日米合同委員会合意に基づき、本来であれば、嘉手納飛行場で実施予定であった航空機による訓練を、グアム等へ移転するものです。

- 期 間：令和 2 年 1 月 2 7 日（月）～ 2 月 6 日（木）
- 参加部隊：第 1 8 航空団（嘉手納）
- 訓練場所：グアム島のアンダーセン空軍基地及びその周辺区域
- 演練項目：戦闘機戦闘訓練
- 参加規模：F-15×12機程度  
                  人員 210 名程度

※ 本内容については、今後、変更される場合があります。

以 上



(お知らせ)

令和2年1月17日  
防 衛 省

米軍再編に係る三沢飛行場からグアム等への訓練移転に関する訓練  
計画概要について

米軍再編に係る三沢飛行場からグアム等への訓練移転（単独訓練）に関する訓練計画概要について、以下のとおりとなりましたので、お知らせします。

今回で訓練移転は102回目（国内56回、グアム等46回）となり、グアム等への訓練移転は、平成23年1月及び10月の日米合同委員会合意に基づき、本来であれば、嘉手納飛行場で実施予定であった航空機による訓練を、グアム等へ移転するものです。

- 期 間：令和2年1月31日（金）～3月6日（金）  
（訓練は、期間中において週4日実施）
- 参加部隊：第35戦闘航空団（三沢）
- 訓練場所：グアム島のアンダーセン空軍基地及び北マリアナ諸島の  
ファラロン・デ・メディニラ空対地射場
- 演練項目：空対地射爆撃訓練及び戦闘機戦闘訓練
- 参加規模：F-16×14機程度、EA-18×5機程度 等  
人員430名程度

※ 本内容については、今後、変更される場合があります。

以 上

(お知らせ)

令和2年1月17日

防 衛 省

米軍再編に係る嘉手納飛行場及び岩国飛行場からグアム等への訓練  
移転に関する訓練計画概要について

米軍再編に係る嘉手納飛行場及び岩国飛行場からグアム等への訓練移転(単独訓練)に関する訓練計画概要について、以下のとおりとなりましたので、お知らせします。

今回で訓練移転は103回目(国内56回、グアム等47回)となり、グアム等への訓練移転は、平成23年1月及び10月の日米合同委員会合意に基づき、本来であれば、嘉手納飛行場で実施予定であった航空機による訓練を、グアム等へ移転するものです。

- 期 間：令和2年2月4日(火)～3月11日(水)  
(訓練は、期間中において週4日実施)
- 参加部隊：第18航空団(嘉手納)、第12海兵航空群(岩国)
- 訓練場所：グアム島のアンダーセン空軍基地及びその周辺区域
- 演練項目：戦闘機戦闘訓練
- 参加規模：F-15×12機程度、FA-18×10機程度  
E-3×2機程度、KC-135×2機程度 等  
人員680名程度

※ 本内容については、今後、変更される場合があります。

以 上

(お知らせ)

令和2年2月25日  
防 衛 省

米軍再編に係る岩国飛行場からグアム等への訓練移転に関する訓練  
計画概要について

米軍再編に係る岩国飛行場からグアム等への訓練移転（単独訓練）に関する訓練計画概要について、以下のとおりとなりましたので、お知らせします。

今回で訓練移転は104回目（国内56回、グアム等48回）となり、グアム等への訓練移転は、平成23年1月及び10月の日米合同委員会合意に基づき、本来であれば、嘉手納飛行場で実施予定であった航空機による訓練を、グアム等へ移転するものです。

- 期 間：令和2年3月2日（月）～3月26日（木）  
（訓練は、期間中において週5日実施）
- 参加部隊：第5空母航空団（岩国）
- 訓練場所：グアム島のアンダーセン空軍基地及び北マリアナ諸島の  
ファラロン・デ・メディニラ空対地射場
- 演練項目：空対地射爆撃訓練
- 参加規模：FA-18×16機程度、EA-18×3機程度  
E-2D×4機程度 等  
人員510名程度

※ 本内容については、今後、変更される場合があります。

以 上

(お知らせ)

令和2年2月25日  
防 衛 省

米軍再編に係る岩国飛行場からグアム等への訓練移転に関する訓練  
計画概要について

米軍再編に係る岩国飛行場からグアム等への訓練移転（単独訓練）に関する訓練計画概要について、以下のとおりとなりましたので、お知らせします。

今回で訓練移転は105回目（国内56回、グアム等49回）となり、グアム等への訓練移転は、平成23年1月及び10月の日米合同委員会合意に基づき、本来であれば、嘉手納飛行場で実施予定であった航空機による訓練を、グアム等へ移転するものです。

- 期 間：令和2年3月6日（金）～3月31日（火）  
（訓練は、期間中において週5日実施）
- 参加部隊：第5空母航空団（岩国）
- 訓練場所：グアム島のアンダーセン空軍基地及び北マリアナ諸島の  
ファラロン・デ・メディニラ空対地射場
- 演練項目：空対地射爆撃訓練
- 参加規模：FA-18×16機程度、EA-18×3機程度 等  
人員430名程度

※ 本内容については、今後、変更される場合があります。

以 上

(お知らせ)

令和 2 年 3 月 3 0 日

防 衛 省

### 令和 2 年度における米軍再編に係る航空機訓練移転について

令和 2 年度の米軍再編に係る航空機訓練移転については、10 回程度の実施を目標に計画する予定です。

当該訓練移転は、日米の相互運用性の向上及び嘉手納をはじめとする米軍飛行場周辺の騒音軽減を目的として実施されるものであり、日米両政府の緊密な協力関係により実現するものです。

なお、個々の訓練計画の概要については、決まり次第、関係自治体等にお知らせします。

(参考)

訓練移転元の米軍飛行場：嘉手納、岩国及び三沢飛行場

訓練移転先：千歳、三沢、百里、小松、築城及び新田原の各自衛隊基地並びにグアム等

以 上

(お知らせ)

令和元年 12月 12日  
防 衛 省

米軍再編に係る訓練移転(回転翼機及びティルト・ローター機等の沖縄県外への訓練移転)に関する訓練計画概要について

米軍再編に係る訓練移転(回転翼機及びティルト・ローター機等の沖縄県外への訓練移転(日米共同訓練:国内における米海兵隊との実動訓練(ノーザンヴァイパー))に関する訓練計画概要について、以下のとおりとなりましたのでお知らせします。

今回の訓練移転は、平成28年9月1日付の日米合同委員会合意に基づき、沖縄県外での訓練の一層の推進を図り、訓練活動に伴う沖縄の負担を軽減するため、現在普天間飛行場に所在するティルト・ローター機等の訓練活動を沖縄県外に移転するものであり、今回で訓練移転は10回目(国内9回、グアム等1回)となります。

- 訓練期間：令和2年1月22日(水)～2月8日(土)  
(準備訓練は、1月22日(水)～25日(土)、共同訓練は、1月26日(日)～2月8日(土)の間、実施予定)
- 参加部隊：〔米軍〕  
第1海兵航空団第36海兵航空群第262海兵隊中型ティルト・ローター機飛行隊(普天間)、第3海兵師団第4海兵連隊等  
〔陸上自衛隊〕  
第5旅団第4普通科連隊、第5特科隊等
- 訓練場所：北海道大演習場、矢臼別演習場 等
- 訓練項目：ヘリボン訓練 等
- 参加規模：〔米軍〕  
MV-22×2機程度、AH-1×2機程度、UH-1×2機程度  
〔陸上自衛隊〕  
AH-1×3機程度、UH-1×8機程度

- ※1 MV-22は、本訓練の機体整備等のため航空自衛隊千歳基地を使用予定です。
- ※2 AH-1等は、本訓練の機体整備等のため陸上自衛隊帯広駐屯地を使用予定です。
- ※3 本内容については、今後、変更される場合があります。

以上

## 日米共同訓練（ノーザンヴァイパー）の実施結果について

### 1 訓練期間

令和2年1月22日（水）～2月8日（土）

### 2 オスプレイの飛行

2/4 PM	1機	千歳基地飛来	2/6 AM	1機	千歳基地離陸～北大演到着
〃 PM	1機	千歳基地飛来	〃 AM	1機	北大演離陸～千歳基地着陸
2/5 AM	1機	千歳基地離陸～北大演到着	2/7 AM	1機	千歳基地離陸～北大演到着
〃 AM	1機	千歳基地離陸～北大演到着	〃 AM	1機	北大演離陸～千歳基地着陸
〃 AM	1機	北大演離陸～千歳基地着陸	〃 PM	1機	千歳基地を離陸し帰還
〃 PM	1機	北大演離陸～千歳基地着陸	2/10 PM	1機	千歳基地を離陸し帰還
〃 PM	1機	千歳基地離陸	<hr/>		
〃 PM	1機	千歳基地着陸	計 14回(千歳基地を離着陸した回数)		

### 3 騒音測定結果

最高値 91.6dB (2/5 沼ノ端局)

### 4 千歳基地における米軍の行動

宿泊：東千歳駐屯地内の建物 外出：あり 苦情・トラブル等：なし

### 5 訓練期間中の事件・事故

なし

### 6 市民からの問い合わせ等

5件(目撃情報4件、飛行経路1件)

### 7 市の対応

- 訓練計画概要の通知  
・市議会議員、航空機騒音対策協議会委員、航路下町内会役員、苫小牧警察署等の関係機関
- 北海道防衛局及び北部方面総監部、航空自衛隊千歳基地に対する申入れ
- 航路下地域に周知チラシ全戸配布
- 市長記者会見
- 市ホームページにオスプレイの飛行情報及び騒音測定結果を掲載
- 市役所だより掲載
- 市議会総合開発特別委員会へ報告

### 8 主な検証結果

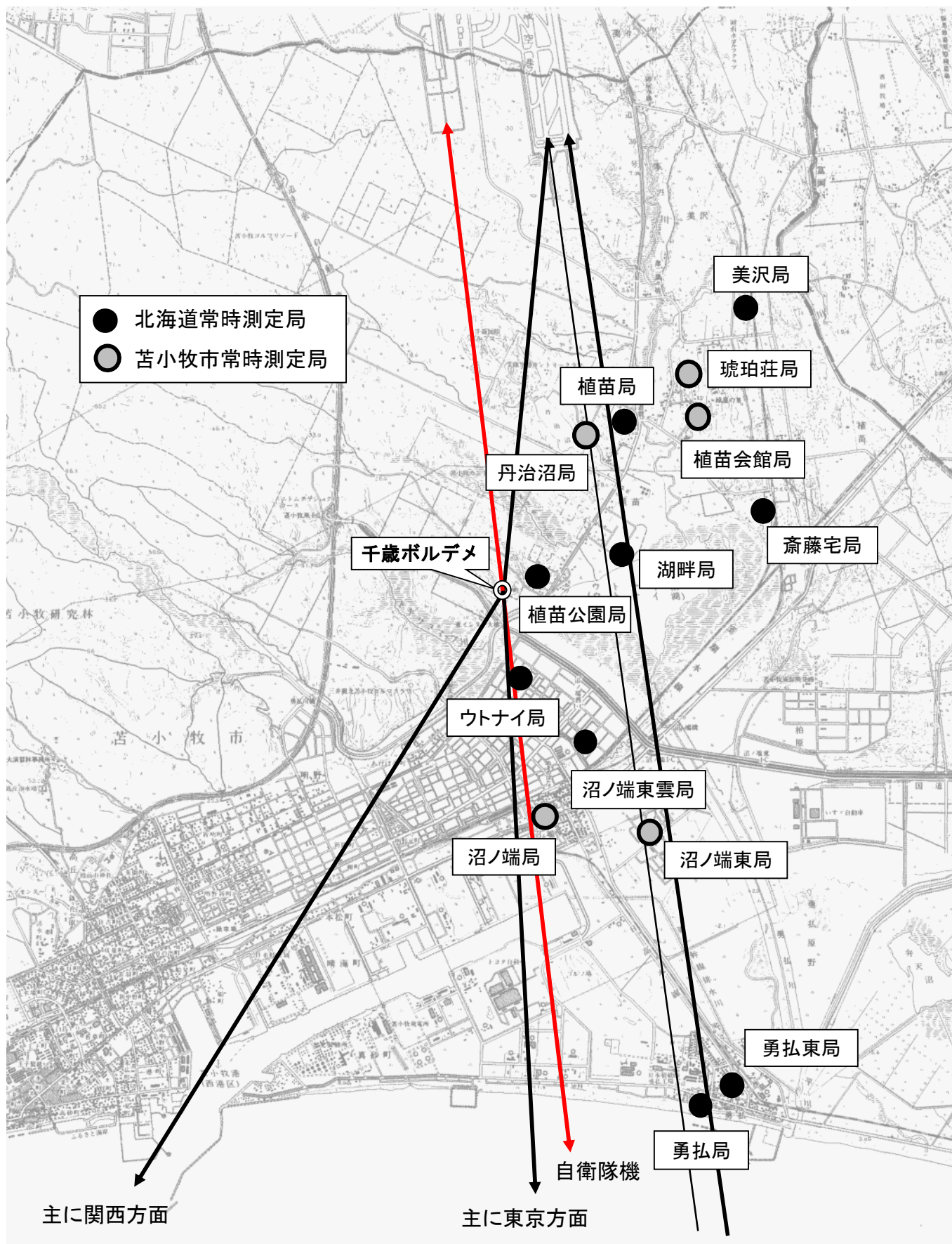
- 今回の日米共同訓練におけるオスプレイの千歳基地使用については、事件・事故無く無事終了した。
- 千歳市と協力体制を組むなど、関係機関と密接な連携を図り、いち早い情報収集に努めた。
- 市民への情報発信については、米軍再編訓練移転に準拠し、市ホームページや新聞の市役所だよりに掲載したほか、航路下地域の住民にチラシを配布するなど、市民の安全・安心に万全を期すことができた。

令和元年度

航空機騒音測定結果について



# 航空機騒音測定位置図



## 令和元年度 航空機騒音測定結果(時間帯別・レベル別)

	測定日数	騒音発生回数(日平均)				計	レベル別騒音発生回数(日平均値)								最高値 dB	年平均値 dB	Lden dB	
		0～7時	7～19時	19～22時	22～0時		70dB未満	70dB～	75dB～	80dB～	85dB～	90dB～	95dB～	100dB～				
北海道測定局	植苗局	357	225 1	61,527 172	11,617 33	994 3	74,363 209	21,127 59	43,432 122	9,458 26	313 1	31 0	2 0	0 0	0 0	92.2	72.5	58
	ウトナイ局	357	228 1	38,998 109	7,587 21	520 1	47,333 132	43,370 121	2,993 8	537 2	281 1	131 0	17 0	4 0	0 0	96.7	68.9	53
	美沢局	357	175 0	54,756 153	10,705 30	776 2	66,412 185	65,281 183	853 2	217 0	52 0	9 0	0 0	0 0	0 0	88.6	62.9	48
	湖畔局	357	286 1	70,248 197	13,016 36	1,080 3	84,630 237	48,775 137	29,446 82	6,103 17	274 1	30 0	2 0	0 0	0 0	92.7	70.6	57
	斎藤宅局	357	125 0	46,897 131	8,944 25	253 1	56,219 157	54,246 152	1,494 4	418 1	51 0	9 0	1 0	0 0	0 0	91.2	63.9	48
	植苗公園局	357	295 1	65,961 184	12,496 35	1,078 3	79,830 223	68,003 191	10,474 29	768 2	403 1	161 0	18 0	3 0	0 0	98.1	68.5	54
	勇払局	340	70 0	44,759 132	8,221 24	640 2	53,690 158	50,032 147	3,254 10	310 1	68 0	18 0	8 0	0 0	0 0	94.0	66.2	51
	沼ノ端東雲局	357	283 1	62,776 175	12,067 34	1,078 3	76,204 213	70,339 197	5,079 14	363 1	297 1	118 0	8 0	0 0	0 0	94.1	67.3	54
	勇払東局	326	51 0	48,068 147	8,557 26	589 2	57,265 175	53,059 163	3,776 11	379 1	37 0	8 0	6 0	0 0	0 0	94.7	65.9	51
苫小牧市測定局	植苗会館局	358	141 0	56,207 157	10,279 29	459 1	67,086 187	64,525 180	2,238 6	286 1	30 0	7 0	0 0	0 0	0 0	88.0	65.3	52
	丹治沼局	358	259 1	70,228 196	12,317 34	1,026 3	83,830 234	25,349 71	42,463 118	15,243 43	698 2	74 0	2 0	1 0	0 0	97.4	73.2	59
	琥珀荘局	357	160 0	64,804 182	11,900 33	739 2	77,603 217	73,911 207	3,096 8	538 2	53 0	5 0	0 0	0 0	0 0	88.3	65.6	53
	沼ノ端東局	361	239 1	57,138 158	10,182 28	983 3	68,542 190	53,957 149	13,205 37	1,178 3	191 1	10 0	1 0	0 0	0 0	90.7	68.9	54
	沼ノ端局	362	238 1	50,386 139	9,269 25	817 2	60,710 167	58,617 162	1,170 3	516 1	280 1	97 0	23 0	7 0	0 0	97.4	67.4	52

- ・ 測定日数 前年4月～今年3月までの日数から欠測日数を引いた数
- ・ 騒音発生回数 上段 前年4月～今年3月までの総数  
下段 1日平均回数＝総数÷測定日数(小数第1位を四捨五入)

## 航空機別の自粛時間飛行機数

### (1) 民間航空機

年度	機数	4月	5月	6月	7月	8月	9月	10月	11月	12月	1月	2月	3月	合計
	機数	機数	機数	機数	機数	機数	機数	機数	機数	機数	機数	機数	機数	機数
平成27年	20	17	27	24	36	31	23	31	26	22	64	33	354	
平成28年	18	19	9	15	43	23	13	29	104	72	65	13	423	
平成29年	11	9	13	23	83	40	38	28	43	49	58	28	423	
平成30年	11	12	18	52	42	16	15	19	47	56	31	30	349	
令和元年	14	27	29	28	40	57	33	5	27	29	33	1	323	

※22時～翌日7時までの飛行を集計。24時間運用に係る深夜早朝便を除く。

### (2) 自衛隊機等

年度	機数		4月		5月		6月		7月		8月		9月		10月		11月		12月		1月		2月		3月		合計	
	回数	機数	回数	機数	回数	機数	回数	機数	回数	機数	回数	機数	回数	機数	回数	機数	回数	機数	回数	機数	回数	機数	回数	機数	回数	機数	回数	機数
平成27年	0	0	0	0	0	0	2	4	0	0	3	5	13	13	19	19	2	2	3	5	8	11	3	14	53	73		
平成28年	3	5	3	3	15	23	15	30	12	36	2	2	0	0	20	17	1	1	0	0	0	0	1	1	72	118		
平成29年	2	4	2	4	1	2	5	9	1	2	8	15	1	2	0	0	1	2	0	0	0	0	0	0	21	40		
平成30年	0	0	0	0	1	2	3	4	4	8	3	6	0	0	0	0	0	0	0	0	1	1	0	0	12	21		
令和元年	1	2	0	0	4	8	0	0	0	0	0	0	3	9	0	0	0	0	0	0	0	0	1	2	9	21		

※22時～翌7時まで及び土日・祝日に騒音観測したものを集計(「回数」は騒音の観測回数)。

### (3) 海上保安庁

年度	機数	4月	5月	6月	7月	8月	9月	10月	11月	12月	1月	2月	3月	合計
	機数	機数	機数	機数	機数	機数	機数	機数	機数	機数	機数	機数	機数	機数
平成27年	0	0	0	0	0	0	1	1	1	3	4	1	1	12
平成28年	1	0	3	1	1	0	5	4	2	0	2	4	23	
平成29年	0	0	0	0	0	0	0	4	1	2	3	1	11	
平成30年	3	1	1	0	0	0	1	1	0	2	1	1	11	
令和元年	0	0	0	0	0	0	0	1	0	2	0	0	3	

令和元年度 深夜・早朝新千歳空港使用通報  
(24時間運用に係る深夜早朝便を除く。)

No.	離着陸日時		定刻		苫小牧		千歳		航空会社 便名		機種	運航目的	路線		使用理由					使用理由内訳	騒音記録		
					離陸	着陸	離陸	着陸					出発空港	到着空港	緊急事態	機材故障	天候	その他					
																		航空管制等	その他				
1	4月1日	6:52	7:50		○			PAL	406	A321NEO	定期・旅客	マニラ	新千歳			○						強い追い風の影響のため早着。	沼ノ端東 6:49:03 67.1 dB 沼ノ端 6:49:11 56.1 dB 琥珀荘 6:50:34 59.6 dB 丹治沼 6:50:35 71.6 dB
2	4月1日	22:01	21:00				○	JAL	529	B777-200	定期・旅客	東京国際(羽田)	新千歳			○						夕刻から羽田/成田空港は大気の状態が不安定となり雷雨にみまわれた。この影響で羽田空港への到着/出発便に大幅な遅延が発生した。	騒音記録 該当なし
3	4月1日	22:09	21:45				○	ADO	37	B767-300ER	定期・旅客	東京国際(羽田)	新千歳			○						当該便の機材繰りで、羽田空港付近の飛行経路に強い雷雲が発生し、雷雲を回避し離発着する航空機が、上空と地上にて待機し遅延が生じた。	騒音記録 該当なし
4	4月1日	22:27	21:35				○	ANA	79	B777-300	定期・旅客	東京国際(羽田)	新千歳						○			ANA81(羽田-新千歳)が欠航(前便ANA298/鳥取-羽田が機材故障により大幅遅れ)となったため、当該便は、遅延措置を講じお客様救済を実施したことにより遅延となった。	騒音記録 該当なし
5	4月2日	22:22	21:00		○			JAL	529	B777-200	定期・旅客	東京国際(羽田)	新千歳							○		当該便は初便の機材変更に伴い、お客様の変更処理に時間を要し大幅な遅延が発生した。	沼ノ端東 22:19:04 75.9 dB 沼ノ端 22:19:21 66.5 dB 丹治沼 22:20:38 82.8 dB 植苗会館 22:20:48 58.4 dB 琥珀荘 22:20:48 63.5 dB
6	4月3日	22:06	19:55				○	APJ	110	A320	定期・旅客	新千歳	関西国際			○						前便APJ417が仙台空港で整備作業が発生し1時間54分遅れで到着。	騒音記録 該当なし
7	4月5日	22:11	21:45	○				JAL	598	B737-800	定期・旅客	新千歳	東京国際(羽田)							○		当該便は定刻での出発を予定していたが、グループのお客様の実際の人数とシステムの数に不一致が発生した。何度、確認をしても一致しなかったため、最終的に機内でのマニュアルでのカウントを実施することになったため。	琥珀荘 22:12:09 63.2 dB 丹治沼 22:12:11 74.4 dB 植苗会館 22:12:22 63.3 dB 沼ノ端 22:12:54 64.5 dB 沼ノ端東 22:13:19 67.3 dB
8	4月5日	22:36	21:30	○				ADO	44	B737-700	定期・旅客	新千歳	東京国際(羽田)							○		当該便の運航乗務員は羽田発新千歳行のAD035便で新千歳空港へ移動予定だったが、AD035便が不具合が発生し欠航となったため。	琥珀荘 22:36:51 65.4 dB 植苗会館 22:37:06 62.8 dB 丹治沼 22:37:06 69.6 dB 沼ノ端 22:37:43 64.2 dB 沼ノ端東 22:37:47 65.3 dB
9	4月10日	22:08	21:25				○	SKY	768	B737-800	定期・旅客	新千歳	中部国際			○						SKY768の接続便(SKY767/中部-千歳)は出発後の機材不具合により駐機場へ引き返しとなった。その後整備処置を実施し再出発したが、1時間2分の遅延運航となった。	騒音記録 該当なし
10	4月24日	22:13	21:35				○	ANA	79	B777-200	定期・旅客	東京国際(羽田)	新千歳							○		前便ANA472(那覇-羽田)は、前々便(ANA473/羽田-那覇)の到着遅れや機材点検に時間を要し、定刻より1時間4分遅れて駐機場を出発した。	騒音記録 該当なし
11	4月26日	23:10	21:25				○	SKY	768	B737-800	定期・旅客	新千歳	中部国際			○						出発前に急遽機材の整備点検作業(エレベーター関連)が必要となり時間を要すことから、新千歳にて接続便をSKY729/羽田-千歳から機材変更し運航。	騒音記録 該当なし
12	4月27日	22:09	21:35				○	ANA	79	B777-200	定期・旅客	東京国際(羽田)	新千歳							○		前便ANA472(那覇-羽田)は羽田空港に27分遅れで到着。	騒音記録 該当なし
13	4月27日	22:31	21:10				○	JAL	2810	ERJ170	定期・旅客	青森	新千歳							○		当該便は6便前のJAL2832便で発生した機材故障(エンジン・リバース関連)で、当該便は1時間25分の遅れとなったため。	騒音記録 該当なし
14	4月28日	23:02	21:20				○	JAL	2828	ERJ170	定期・旅客	秋田	新千歳							○		JAL2827は、前便JAL2907で搭載されてきた貨物が貨物室の床面強度を超えた可能性があるとの疑念がでてきたため、念のため安全を確認するため、他の機材を使用して運航することになったため。	騒音記録 該当なし
15	5月1日	22:01	21:45				○	ADO	37	B767-300ER	定期・旅客	東京国際(羽田)	新千歳							○		当該便の機材繰りで、午前中羽田発旭川行のAD083便が出発する際に運航乗務員の乗務調整による遅延が発生。	騒音記録 該当なし
16	5月1日	22:46	21:00	○				ADO	38	B767-300	定期・旅客	新千歳	東京国際(羽田)							○		他便で使用予定の機材に不具合が生じた関係で、当該便に繋がる機材繰りに接続変更が必要となり遅延が発生。	琥珀荘 22:47:15 60.8 dB 植苗会館 22:47:29 60.5 dB 丹治沼 22:47:31 68.1 dB 沼ノ端 22:48:15 59.5 dB 沼ノ端東 22:48:21 58.2 dB

令和元年度 深夜・早朝新千歳空港使用通報  
(24時間運用に係る深夜早朝便を除く。)

No.	離着陸日時		定刻	苫小牧		千歳		航空会社 便名	機種	運航目的	路線		使用理由						騒音記録	
				離陸	着陸	離陸	着陸				出発空港	到着空港	緊急事態	機材故障	天候	その他		使用理由内訳		
																航空管制等	その他			
17	5月2日	22:13	21:30				○	JAL 2909	ERJ170	定期・旅客	仙台	新千歳				○				新千歳空港気象状態が午前中より気圧の谷の影響で霧雨、もや、弱い雨が発生した。この影響もあって運航便に遅延が発生し、関東地方の天気も安定せず運航便に乱れが発生し更に時間帯が夜間になって霧が濃くなった。
18	5月2日	22:15	21:45				○	ADO 37	B767-300	定期・旅客	東京国際(羽田)	新千歳					○		2便前の旭川羽田行のAD084便が出発後に被雷し大幅な遅延見込みとなる。	騒音記録 該当なし
19	5月2日	22:29	21:00				○	JAL 529	B777-200	定期・旅客	東京国際(羽田)	新千歳				○			新千歳空港気象状態が午前中より気圧の谷の影響で霧雨、もや、弱い雨が発生した。この影響もあって運航便に遅延が発生し、関東地方の天気も安定せず運航便に乱れが発生し更に時間帯が夜間になって霧が濃くなった。	騒音記録 該当なし
20	5月6日	22:00	21:45	○				JAL 598	B737-800	定期・旅客	新千歳	東京国際(羽田)				○			全国的に前線の通過に伴い飛行経路上及び前便JAL2019便(伊丹/新千歳)の出発地が雷雨に見舞われ当該便の出発に際して遅延が生じた。	琥珀荘 丹治沼 植苗会館 沼ノ端 22:01:17 61.5 dB 22:01:33 68.5 dB 22:02:21 61.5 dB 22:02:41 63.7 dB
21	5月8日	22:16	21:35		○			ANA 79	B777-200	定期・旅客	東京国際(羽田)	新千歳				○			当該便は出発前の点検で機材に不具合が発見されたため、急遽機材変更での就航となった。	騒音記録 該当なし
22	5月15日	22:56	21:25	○				SKY 768	B737-800	定期・旅客	新千歳	中部国際				○			SKY768へ接続予定であったSKY767に機材不具合が発生し、SKY729からの接続に変更となり、1時間23分の遅延運航となった。	琥珀荘 丹治沼 沼ノ端 沼ノ端東 22:57:46 57.7 dB 22:57:48 65.6 dB 22:58:29 57.5 dB 22:58:41 59.4 dB
23	5月16日	22:07	21:00	○				JAL 528	B777-200	定期・旅客	新千歳	東京国際(羽田)				○			新千歳空港は、夕方から海霧が入る状況となり、夜間に入って濃くなり、状況によって運航出来なくなることも想定された。そのため、JAL530のお客さまを出来る限り前便であるJL528に振り替えたため遅延した。	琥珀荘 丹治沼 植苗会館 沼ノ端 沼ノ端東 22:08:02 57.7 dB 22:08:26 66.9 dB 22:08:31 57.7 dB 22:09:19 60.8 dB 22:09:34 61.1 dB
24	5月16日	22:13	21:20	○				JAL 530	B737-800	定期・旅客	新千歳	東京国際(羽田)				○			上記と同じ理由。	琥珀荘 丹治沼 沼ノ端 沼ノ端東 22:13:53 58.7 dB 22:13:58 65.8 dB 22:14:44 59.1 dB 22:14:55 59.6 dB
25	5月16日	22:23	20:25	○				ANA 1720	B737-800	定期・旅客	新千歳	関西国際					○		当該便は前々便のANA703(名古屋-千歳)の到着時、千歳の固定橋の不具合により使用できず、スポット変更しANA706(千歳-名古屋)の出発遅れた。	琥珀荘 丹治沼 植苗会館 沼ノ端 沼ノ端東 22:24:26 57.8 dB 22:24:26 67.5 dB 22:24:26 57.3 dB 22:25:14 59.9 dB 22:25:23 59.9 dB
26	5月17日	23:23	21:45	○				JAL 598	B777-200	定期・旅客	新千歳	東京国際(羽田)				○			新千歳空港は夜間にかけて、濃い霧になる予想となっており、オリジナルの機材B737-800では、離陸のための代替空港が選定できない恐れがでてきたため、機材を変更することとしたため。	丹治沼 植苗会館 琥珀荘 沼ノ端 沼ノ端東 23:24:49 69.7 dB 23:24:50 62.5 dB 23:24:54 62.6 dB 23:25:46 62.5 dB 23:25:53 62.9 dB
27	5月19日	22:00	21:45	○				JAL 598	B737-800	定期・旅客	新千歳	東京国際(羽田)					○		前便JAL2019(伊丹/千歳)便は他路線からのお客様を救済したことで遅延を引きずった。	琥珀荘 植苗会館 丹治沼 沼ノ端 沼ノ端東 22:01:49 63.2 dB 22:01:54 72.2 dB 22:01:54 60.7 dB 22:02:52 61.4 dB 22:02:59 62.5 dB
28	5月19日	22:04	20:30	○				ANA 82	B777-300	定期・旅客	新千歳	東京国際(羽田)					○		当該便と同型機種に機材故障が発生し、ダイヤ全体を見直し、欠航便の発生を避けるべく組み直したため。	琥珀荘 植苗会館 丹治沼 沼ノ端 沼ノ端東 22:05:08 66.6 dB 22:05:12 62.9 dB 22:05:16 71.7 dB 22:06:15 63.6 dB 22:06:18 66.0 dB
29	5月19日	22:05	21:00				○	JAL 529	B777-200	定期・旅客	東京国際(羽田)	新千歳				○			当該便に使用機材は沖繩線に運航していたが、現地の天候と前便からの遅延を引きずり大幅な遅延となった。	騒音記録 該当なし
30	5月19日	22:18	21:25	○				ANA 84	B777-300	定期・旅客	新千歳	東京国際(羽田)					○		当該便と同型機種に機材故障が発生し、ダイヤ全体を見直し、欠航便の発生を避けるべく組み直したため。	琥珀荘 丹治沼 植苗会館 沼ノ端 沼ノ端東 22:18:55 65.7 dB 22:19:11 70.4 dB 22:19:23 63.6 dB 22:20:17 66.7 dB 22:20:20 66.1 dB
31	5月21日	22:02	21:35				○	ANA 79	B777-300	定期・旅客	東京国際(羽田)	新千歳				○			当該便は機材パターにおいて羽田空港悪天候による出発制限や沖繩那覇空港混雑による到着および出発制限により遅れが累積された。	騒音記録 該当なし

令和元年度 深夜・早朝新千歳空港使用通報  
(24時間運用に係る深夜早朝便を除く。)

No.	離着陸日時		定刻	苫小牧		千歳		航空会社 便名	機種	運航目的	路線		使用理由						使用理由内訳	騒音記録	
				離陸	着陸	離陸	着陸				出発空港	到着空港	緊急事態	機材故障	天候	その他					
																航空管制等	その他				
32	5月21日	22:10	21:00				○	JAL 529	B777-200	定期・旅客	東京国際(羽田)	新千歳								低気圧、前線の影響で羽田空港は強風、強雨となり管制上の遅延等が発生した。	騒音記録 該当なし
33	5月21日	22:12	21:10				○	ANA 717	B737-800	定期・旅客	中部国際	新千歳								前々便ANA741(羽田-釧路)は釧路空港悪天候により千歳空港に目的地を変更し着陸。お客様降機後羽田空港に向けて出発したことにより遅延した。	騒音記録 該当なし
34	5月21日	22:18	20:25	○				JJP 116	A320-200	定期・旅客	新千歳	成田国際								成田空港の低視程ならびに強風で成田空港が混雑したため。	丹治沼 沼ノ端 22:19:27 68.2 dB 沼ノ端東 22:20:24 61.3 dB 沼ノ端東 22:20:27 60.7 dB
35	5月21日	22:22	21:50				○	VNL 929	A320-200	定期・旅客	成田国際	新千歳								当該便に使用する機材の成田空港到着が遅れ、玉突き遅延が発生したため。	騒音記録 該当なし
36	5月21日	22:27	21:45				○	ADO 37	B767-300ER	定期・旅客	東京国際(羽田)	新千歳								羽田空港の強風による滑走路の使用制限のため、始発便より大幅な遅延が発生した。	騒音記録 該当なし
37	5月25日	22:05	21:35				○	ANA 79	B777-300	定期・旅客	東京国際(羽田)	新千歳								本日夕刻に羽田空港に到着した要人の航空交通規制により、航空交通管制が混雑し、当該便は離陸までに30分を要した。	騒音記録 該当なし
38	5月26日	22:10	20:05	○				GS 7972	A320-200	定期・旅客	新千歳	天津								天津空港悪天候による遅延。	丹治沼 22:11:39 66.4 dB 琥珀荘 22:11:41 58.4 dB 沼ノ端 22:12:34 59.8 dB 沼ノ端東 22:12:41 60.5 dB
39	5月26日	23:29	21:45				○	ADO 37	B767-300ER	定期・旅客	東京国際(羽田)	新千歳								当該便は、使用予定の飛行機が整備作業の発生で使用することが出来ず、旭川発羽田行AD088便運航後の飛行機を使用したため遅延した。	騒音記録 該当なし
40	5月28日	22:07	21:35				○	ANA 79	B777-300	定期・旅客	東京国際(羽田)	新千歳								前々便ANA473(羽田-沖縄)は羽田空港において、米大統領来日警備強化に伴う出発制限や沖縄那覇空港混雑による到着および出発制限により遅れが累積された。	騒音記録 該当なし
41	5月30日	22:26	21:10				○	ANA 717	B737-800	定期・旅客	中部国際	新千歳								当該便とANA449(名古屋-福岡)の機材パターンを中部空港で変更した。	騒音記録 該当なし
42	6月5日	6:50	7:50				○	PAL 406	A321NEO	定期・旅客	マニラ	新千歳								出発地早発のため早着。	騒音記録 該当なし
43	6月7日	22:19	20:55				○	JAL 2019	B737-800	定期・旅客	大阪国際(伊丹)	新千歳								夕刻以降、新千歳空港は予報よりも早く雲低の低下が見られたことから、大阪国際空港にて急遽高カテゴリー運航が可能な乗員の手配を実施し、この乗員手配に時間を要した。	騒音記録 該当なし
44	6月7日	22:21	21:45				○	ADO 37	B767-300	定期・旅客	東京国際(羽田)	新千歳								使用予定の飛行機が整備作業の発生で使用することが出来ず機材繰りを変更した為、2便前の羽田発⇒千歳着AD029便で40分の遅延が発生した。	騒音記録 該当なし
45	6月7日	22:39	21:50				○	VNL 929	A320-214	定期・旅客	成田国際	新千歳								成田国際空港悪天候による空港混雑により、当該便の出発時間に制限がかかり、出発が遅れたため。	騒音記録 該当なし
46	6月7日	22:52	21:50	○				ANA 84	A321-N	定期・旅客	新千歳	東京国際(羽田)								前々便ANA2177(成田-伊丹)は成田空港航空交通管制混雑により、駐機場出発および離陸までに時間を要したため、大幅な遅れとなった。	丹治沼 22:53:04 63.1 dB 沼ノ端東 22:54:01 59.8 dB
47	6月7日	22:57	20:25	○				ANA 1720	B737-800	定期・旅客	新千歳	関西国際								前便ANA2155(成田-千歳)は成田空港航空交通管制混雑により、駐機場出発および離陸までに時間を要したため、大幅な到着遅れとなった。	丹治沼 22:58:46 64.2 dB 沼ノ端東 22:59:48 58.2 dB
48	6月7日	23:13	21:45	○				JAL 598	B737-800	定期・旅客	新千歳	東京国際(羽田)								当該便は、使用する機材の到着が新千歳空港霧による高カテゴリー運航が可能な乗員の手配のために到着が遅延した。	丹治沼 23:14:31 67.0 dB 沼ノ端 23:15:33 60.0 dB 沼ノ端東 23:15:44 60.1 dB
49	6月9日	22:08	21:45	○				JAL 598	B737-800	定期・旅客	新千歳	東京国際(羽田)								JAL598は、前便の出発時にお客様の手荷物が客室内で収納できない手荷物をカーゴ室に移す作業を行ったことによる遅れを引きずった。	琥珀荘 22:08:41 61.3 dB 植苗会館 22:09:05 59.6 dB 丹治沼 22:09:07 70.7 dB 沼ノ端 22:09:53 62.3 dB 沼ノ端東 22:10:13 61.8 dB
50	6月9日	22:14	21:50				○	VNL 929	A320-214	定期・旅客	成田国際	新千歳								成田空港混雑に伴い、玉突き遅延が発生した為	騒音記録 該当なし
51	6月10日	22:24	21:50				○	VNL 929	A320-214	定期・旅客	成田国際	新千歳								成田空港混雑に伴い、玉突き遅延が発生した為	騒音記録 該当なし
52	6月14日	22:00	21:45	○				JAL 598	B737-800	定期・旅客	新千歳	東京国際(羽田)								JAL598は、前便JAL2019がやや遅延して到着した。出発準備に時間を要し、お客様の搭乗後に機内荷物の収納確認に時間を要した。	丹治沼 22:01:09 66.1 dB 沼ノ端 22:02:11 65.8 dB 沼ノ端東 22:02:16 59.0 dB
53	6月14日	22:22	21:45				○	ADO 37	B767-300	定期・旅客	東京国際(羽田)	新千歳								当該便が羽田空港を出発する際に、逆推力装置の点検に時間を要し遅延が発生した。	騒音記録 該当なし

令和元年度 深夜・早朝新千歳空港使用通報  
(24時間運用に係る深夜早朝便を除く。)

No.	離着陸日時		定刻	苫小牧		千歳		航空会社	便名	機種	運航目的	路線		使用理由						使用理由内訳	騒音記録		
				離陸	着陸	離陸	着陸					出発空港	到着空港	緊急事態	機材故障	天候	その他						
																	航空管制等	その他					
54	6月15日	22:05	21:50				○	VNL	929	A320-214	定期・旅客	成田国際	新千歳							○	成田空港混雑に伴い、玉突き遅延が発生した為	騒音記録 該当なし	
55	6月15日	22:47	20:25	○				ANA	1720	B787-8	定期・旅客	新千歳	関西国際								○	手荷物実搭載個数に疑義が生じ、確認に時間を要したことに加え、成田空港航空交通管制混雑により、駐機場出発および離陸までに時間を要したため、大幅な遅れとなった。	丹治沼 22:47:48 70.5 dB 琥珀荘 22:48:06 57.6 dB 沼ノ端 22:48:53 64.9 dB 沼ノ端東 22:49:00 64.1 dB
56	6月16日	22:08	21:45				○	JAL	598	B737-800	定期・旅客	新千歳	東京国際(羽田)							○	発達した低気圧の影響により、前便JAL2019(伊丹-千歳)は、前便の到着遅れにより遅延を引きずった。	騒音記録 該当なし	
57	6月18日	22:12	21:35				○	ANA	79	B777-300	定期・旅客	東京国際(羽田)	新千歳								○	前便ANA472(那覇-羽田)の出発時間帯に沖繩空港周辺に雷雲発生、地上支援業務が出来なくなった。また、雷雲を回避するため航空交通管制混雑が重なった。	騒音記録 該当なし
58	6月18日	22:18	21:25	○				SKY	768	B737-800	定期・旅客	新千歳	中部国際								○	SKY768の接続となるSKY554(那覇-中部国際)は那覇空港の悪天候(雷雨)に伴う出発見合わせの為、出発が大幅に遅れ、次便SKY767(中部国際-新千歳)も1時間3分の遅延運航となった。	琥珀荘 22:18:56 61.3 dB 丹治沼 22:18:57 68.5 dB 植苗会館 22:18:57 60.5 dB 沼ノ端 22:19:39 60.4 dB 沼ノ端東 22:19:44 60.7 dB
59	6月19日	22:32	21:00	○				SKY	730	B737-800	定期・旅客	新千歳	東京国際(羽田)							○	機材故障に伴いSKY730への接続機材に機材変更が生じ、前便SKY727(羽田-新千歳)が1時間26分の遅延となったため。	植苗会館 22:33:13 58.5 dB 丹治沼 22:33:17 68.3 dB 琥珀荘 22:33:19 60.4 dB 沼ノ端 22:34:04 59.7 dB 沼ノ端東 22:34:06 60.4 dB	
60	6月20日	22:33	21:00	○				SKY	730	B737-800	定期・旅客	新千歳	東京国際(羽田)								○	機材故障に伴いSKY730への接続機材に機材変更が生じ、前便SKY727(羽田-新千歳)が1時間24分の遅延となったため。	丹治沼 22:34:29 65.0 dB 沼ノ端 22:35:24 58.2 dB 沼ノ端東 22:35:32 57.6 dB
61	6月21日	22:05	21:35				○	ANA	79	B777-300	定期・旅客	東京国際(羽田)	新千歳								○	前々便ANA473(羽田-那覇)羽田空港において、出発準備中に機材不具合が発生し修復作業を実施したため。	騒音記録 該当なし
62	6月21日	22:08	21:00				○	JAL	529	B777-200	定期・旅客	東京国際(羽田)	新千歳								○	JAL529のパターンの初便は伊丹から羽田への立ち上がり便となっており、伊丹の発出に際して、離陸までに30分近くを要したため。	騒音記録 該当なし
63	6月21日	22:09	20:25	○				ANA	1720	B737-800	定期・旅客	新千歳	関西国際								○	当該便の前々便ANA2154(千歳-成田)の到着時間帯に成田空港周辺に雷雲発生、アプローチ出来ず羽田空港に代替着陸をしたため。	丹治沼 22:10:48 66.7 dB
64	6月21日	22:50	21:45	○				JAL	598	B737-800	定期・旅客	新千歳	東京国際(羽田)								○	大気不安定となった本日は、西日本から東日本にかけて広く雷雲が発生することとなり、夕方から成田空港にそれがかかることとなった。当該便の3便前のJAL3005(名古屋-成田)にて大幅な待機が発生し、1時間以上の遅れが発生した。	丹治沼 22:51:18 67.3 dB 琥珀荘 22:51:27 58.7 dB 沼ノ端 22:52:23 62.9 dB 沼ノ端東 22:52:25 61.5 dB
65	6月22日	22:15	21:45				○	ADO	37	B767-300	定期・旅客	東京国際(羽田)	新千歳								○	千歳空港の強い雷により地上作業が中断し遅延が発生した。その後の運航も遅延を回復出来ず、運用時間を超える運航となった。	騒音記録 該当なし
66	6月23日	22:02	21:45	○				JAL	598	B737-800	定期・旅客	新千歳	東京国際(羽田)								○	空席待ち後に搭乗が決定したお客様の搭乗手続きに時間を要した。	琥珀荘 22:03:10 62.4 dB 丹治沼 22:03:10 70.3 dB 植苗会館 22:03:12 58.6 dB 沼ノ端 22:04:01 64.0 dB 沼ノ端東 22:04:08 64.5 dB
67	6月29日	22:09	21:25	○				ANA	84	A321-N	定期・旅客	新千歳	東京国際(羽田)								○	当該便の前便ANA779(伊丹-千歳)は、G20大阪サミットに伴う、伊丹空港離発着制限が実施されたため、出発が46分遅れとなった。	騒音記録 該当なし
68	6月29日	22:14	19:35	○				WAJ	010	A320-200	定期・旅客	新千歳	中部国際								○	使用機材到着遅れに伴う出発遅れ	琥珀荘 22:15:33 63.0 dB 植苗会館 22:15:35 60.0 dB 丹治沼 22:15:35 70.7 dB 沼ノ端東 22:16:30 57.5 dB
69	6月30日	22:08	21:00				○	JAL	529	B777-200	定期・旅客	東京国際(羽田)	新千歳								○	JAL529は、前々便の機材変更に伴いお客様の変更処理に時間を要し、大幅な遅延が発生した。	騒音記録 該当なし
70	6月30日	22:33	21:25	○				SKY	768	B737-800	定期・旅客	新千歳	中部国際								○	機材故障に伴いSKY767(中部国際-新千歳)への機材接続変更が発生し、SKY767は、約1時間の遅延運航となった。	琥珀荘 22:34:18 61.8 dB 丹治沼 22:34:25 70.0 dB 植苗会館 22:34:28 61.2 dB 沼ノ端 22:35:16 58.6 dB 沼ノ端東 22:35:18 59.8 dB
71	7月1日	22:04	20:10				○	JJP	119	A320-200	定期・旅客	成田国際	新千歳								○	成田空港の低視程及び低雲高に伴う地上混雑のため。	騒音記録 該当なし

令和元年度 深夜・早朝新千歳空港使用通報  
(24時間運用に係る深夜早朝便を除く。)

No.	離着陸日時		定刻	苫小牧		千歳		航空会社 便名		機種	運航目的	路線		使用理由					使用理由内訳	騒音記録
				離陸	着陸	離陸	着陸					出発空港	到着空港	緊急事態	機材故障	天候	その他			
																	航空管制等	その他		
72	7月1日	22:13	21:45				○	ADO 37	B767-300ER	定期・旅客	東京国際(羽田)	新千歳						○	当該便で使用予定であった機材が、羽田⇒旭川路線のAD083で出発する際に機材整備が必要となり約1時間半の大幅遅延となったため。	騒音記録 該当なし
73	7月1日	22:16	20:25	○				ANA 1720	B737-800	定期・旅客	新千歳	関西国際						○	前便ANA2155(成田-新千歳)は、出発時間帯に成田空港で視程が低下し、同時並行離陸が出来ない状況となり出発が遅れ、1時間44分遅れで出発したため。	丹治沼 22:17:39 65.1 dB
74	7月1日	22:57	20:35				○	JAL 3049	B737-800	定期・旅客	成田国際	新千歳						○	地上混雑の時間帯と天気(霧)により滑走路が限りなく1本運用となり、出発便に制限が加わり、更に離陸までに時間を要したため。	騒音記録 該当なし
75	7月1日	23:10	20:45	○				JJP 118	A320-200	定期・旅客	新千歳	成田国際						○	成田空港の低視程及び低雲高に伴う地上混雑のため。	丹治沼 23:11:55 63.5 dB
76	7月1日	23:50	21:50				○	VNL 929	A320-214	定期・旅客	成田国際	新千歳						○	成田空港悪天候により空港混雑が発生。本影響により出発制限が掛かったため。	騒音記録 該当なし
77	7月2日	22:11	21:00				○	SKY 730	B737-800	定期・旅客	新千歳	東京国際(羽田)						○	羽田空港にて機材不具合が発生しSKY730の前便SKY727(羽田-新千歳)を含む機材変更が発生し、1時間の遅延運航となった。	騒音記録 該当なし
78	7月2日	22:43	21:35		○			ANA 79	B777-300	定期・旅客	東京国際(羽田)	新千歳						○	前便ANA472(那覇-羽田)が沖縄空港にて機材故障となり、1時間38分の遅れで出発した。	沼ノ端東 22:40:37 70.7 dB 沼ノ端 22:40:40 58.2 dB 丹治沼 22:42:08 77.5 dB 植苗会館 22:42:14 61.8 dB 琥珀荘 22:42:21 64.4 dB
79	7月4日	22:04	21:35				○	ANA 79	B777-300	定期・旅客	東京国際(羽田)	新千歳						○	前々便ANA473(羽田-那覇)は那覇航空交通管制混雑により、定刻より58分遅れで到着。	騒音記録 該当なし
80	7月4日	22:14	21:45				○	ADO 37	B767-300	定期・旅客	東京国際(羽田)	新千歳						○	当該便への機材繰りのなかで、AD083便が羽田空港を出発する際、地上風向変化による使用滑走路変更に伴う誘導路混雑で約1時間近い遅延が発生した。	騒音記録 該当なし
81	7月7日	22:10	20:25	○				ANA 1720	B737-800	定期・旅客	新千歳	関西国際						○	前便ANA2155(成田-新千歳)は成田空港悪天候により航空交通管制が混雑し、駐機場出発および離陸までに時間を要したため、大幅な遅れとなった。	植苗会館 22:10:49 56.9 dB 琥珀荘 22:10:54 59.2 dB 丹治沼 22:11:02 68.4 dB 沼ノ端 22:11:41 59.8 dB 沼ノ端東 22:11:58 60.6 dB
82	7月7日	22:13	21:25	○				ANA 84	A321-N	定期・旅客	新千歳	東京国際(羽田)						○	前々便ANA2177(成田-伊丹)は成田空港悪天候により航空交通管制が混雑し、駐機場出発および離陸までに時間を要したため、大幅な遅れとなった。	琥珀荘 22:13:46 59.6 dB 丹治沼 22:13:54 66.7 dB 沼ノ端 22:14:40 58.0 dB 沼ノ端東 22:14:46 60.8 dB
83	7月7日	22:17	21:50				○	VNL 929	A320-214	定期・旅客	成田国際	新千歳						○	成田空港悪天候により空港混雑が発生。本影響により出発制限が掛かったため。	騒音記録 該当なし
84	7月7日	22:19	21:45	○				JAL 598	B737-400	定期・旅客	新千歳	東京国際(羽田)						○	当該便の2便前JAL3005は、成田空港の到着便の混雑により、出発便に出発待機がかなり遅延となった。後続便のJAL2019及びJAL598は、伊丹及び千歳での機材、乗員の手配が出来ず、遅延持ち越しとなった。	植苗会館 22:20:09 60.7 dB 琥珀荘 22:20:13 60.5 dB 丹治沼 22:20:15 69.8 dB 沼ノ端 22:21:05 60.5 dB 沼ノ端東 22:21:14 61.1 dB
85	7月7日	22:21	20:45	○				JJP 118	A320-200	定期・旅客	新千歳	成田国際						○	成田空港の低視程及び低雲高に伴う地上混雑による遅延のため。	琥珀荘 22:22:26 57.8 dB 丹治沼 22:22:27 68.3 dB 沼ノ端 22:23:19 58.5 dB 沼ノ端東 22:23:26 60.5 dB
86	7月12日	22:12	21:50				○	VNL 929	A320-214	定期・旅客	成田国際	新千歳						○	成田空港悪天候に伴う空港混雑が発生したことによる玉突き遅延のため。	騒音記録 該当なし
87	7月14日	22:12	21:50				○	VNL 929	A320-215	定期・旅客	成田国際	新千歳						○	成田空港悪天候に伴う空港混雑が発生したことによる玉突き遅延のため。	騒音記録 該当なし
88	7月15日	22:01	21:25	○				ANA 84	A321-N	定期・旅客	新千歳	東京国際(羽田)						○	当該便は、エンジンスタートに必要な補助動力の不具合で出発の際に、エンジンをスタートさせてからブッシュバックし通常より時間を要した事と、また前便ANA779(伊丹-新千歳)の到着が30分遅れで到着したため。	琥珀荘 22:01:59 61.9 dB 丹治沼 22:02:10 66.9 dB 沼ノ端 22:02:58 59.9 dB 沼ノ端東 22:03:00 62.6 dB
89	7月18日	22:08	21:05				○	JAL 529	B777-200	定期・旅客	東京国際(羽田)	新千歳						○	本日は、梅雨前線及び台風5号からの影響で西日本方面の運航便に大きな乱れが発生した。	騒音記録 該当なし
90	7月21日	22:04	21:45	○				JAL 598	B737-800	定期・旅客	新千歳	東京国際(羽田)						○	前々便のJAL3005便(成田-伊丹)が成田を21分遅れで出発することとなり、その遅れを次便でも引きずることとなったため。	丹治沼 22:05:32 69.4 dB 沼ノ端 22:06:25 61.2 dB 沼ノ端東 22:06:34 60.0 dB



令和元年度 深夜・早朝新千歳空港使用通報  
(24時間運用に係る深夜早朝便を除く。)

No.	離着陸日時		定刻	苫小牧		千歳		航空会社 便名	機種	運航目的	路線		使用理由					使用理由内訳	騒音記録
				離陸	着陸	離陸	着陸				出発空港	到着空港	緊急事態	機材故障	天候	その他			
																航空管制等	その他		
91	7月21日	22:24	21:45				○	ADO 37	B767-300ER	定期・旅客	東京国際(羽田)	新千歳					○	機材繰りの中で、当該便で使用予定でした機材が慣性航法関係の不具合を発生したため。	騒音記録 該当なし
92	7月23日	22:11	21:05				○	JAL 2019	B737-800	定期・旅客	大阪国際(伊丹)	新千歳					○	当該便は、前便出発地成田空港にて機材故障が判明し、復旧完了後の出発となったことや大気の状態が悪く関西方面で雷雲が空港周辺に発生雷雨となった。	騒音記録 該当なし
93	7月24日	22:30	21:35				○	JAL 2909	ERJ170	定期・旅客	仙台	新千歳					○	JAL518にて、機内持ち込み制限品(登山ナイフ)が見つかり、JAL518の機内セキュリティー確認の為、搭乗旅客を降機させ、再度保安検査を実施したため。	騒音記録 該当なし
94	7月24日	23:25	21:05				○	JAL 529	B777-200	定期・旅客	東京国際(羽田)	新千歳					○	上記と同じ理由。	騒音記録 該当なし
95	7月26日	22:09	21:30	○				QFA 7538	B767-300	不定期・貨物	新千歳	メルボルン					○	到着便が予定より1時間程度遅れたことと荷物搭載に時間を要したため。	植苗会館 22:10:31 58.3 dB 琥珀荘 22:10:32 59.5 dB 丹治沼 22:10:38 69.7 dB 沼ノ端 22:11:19 58.9 dB 沼ノ端東 22:11:36 60.5 dB
96	7月26日	22:54	21:35				○	ANA 79	B777-300	定期・旅客	東京国際(羽田)	新千歳					○	前々便ANA473(羽田-那覇)の、出発準備に際して機材の凹みが発見され、機体健全性の確認を実施したため。	騒音記録 該当なし
97	7月27日	22:23	21:45				○	ADO 37	B767-300	定期・旅客	東京国際(羽田)	新千歳					○	当該便で使用予定であった機材が、羽田⇒千歳路線のAD029便で出発する際に機材整備が必要となり約1時間の遅延となったため。	騒音記録 該当なし
98	7月30日	22:40	21:45				○	ADO 37	B767-300	定期・旅客	東京国際(羽田)	新千歳					○	他便で使用予定の機材に不具合が生じた関係で、当該便に繋がる機材繰りに接続変更が必要となり遅延が発生。	騒音記録 該当なし
99	8月2日	22:08	21:45	○				JAL 598	B737-800	定期・旅客	新千歳	東京国際(羽田)					○	JAL598のパターンは機材故障の発生により遅れた。	琥珀荘 22:09:31 59.9 dB 丹治沼 22:09:40 69.9 dB 植苗会館 22:09:43 57.8 dB 沼ノ端 22:10:35 60.2 dB 沼ノ端東 22:10:40 59.1 dB
100	8月4日	22:04	21:45	○				JAL 598	B737-800	定期・旅客	新千歳	東京国際(羽田)					○	当該便は、出発間際にお客様が忘れ物の申告があり、急遽捜索に当たり出発が遅延した。	丹治沼 22:04:58 63.2 dB
101	8月8日	0:40	21:25				○	JAL 530	B737-800	定期・旅客	新千歳	東京国際(羽田)					○	当該便は、当初使用した機材に離陸滑走時不具合が発生、駐機場に戻り点検したところ、そのままの状態で使用することができないことが判明したため。	騒音記録 該当なし
102	8月8日	22:22	21:45	○				JAL 598	B737-800	定期・旅客	新千歳	東京国際(羽田)					○	JAL598便は、その前々便のJL3005便成田空港出発時、他社機の緊急着陸、ならびに鳥衝突による滑走路点検等により離陸までに約1時間を要したため。	植苗会館 22:23:11 59.7 dB 琥珀荘 22:23:23 61.0 dB 丹治沼 22:23:27 69.6 dB 沼ノ端 22:24:02 60.8 dB 沼ノ端東 22:24:08 60.5 dB
103	8月8日	22:37	21:00	○				ADO 38	B767-300ER	定期・旅客	新千歳	東京国際(羽田)					○	当該便は前便の羽田空港発新千歳空港行きAD035便にて機体に凹みを発見。	丹治沼 22:38:07 71.3 dB 琥珀荘 22:38:18 66.8 dB 植苗会館 22:38:20 70.3 dB
104	8月8日	22:46	18:15				○	JAL 2907	ERJ170	定期・旅客	仙台	新千歳					○	当該便は、航路上で落雷を受けたことから、航空機の点検を実施するため仙台空港に引き返した。点検を実施した結果、本日は運航することは難しいと判断され、大幅な遅延が生じた。	騒音記録 該当なし
105	8月8日	22:51	19:10				○	SJO 835	B737-800	定期・旅客	成田国際	新千歳					○	機材繰りのため。	騒音記録 該当なし
106	8月9日	22:27	21:45				○	ADO 37	B767-300	定期・旅客	東京国際(羽田)	新千歳					○	当該便は他便での機体不具合発生に伴い、多客期のため、欠航を防止する目的で機材の繋ぎ変えを行った。	騒音記録 該当なし
107	8月9日	23:36	21:35				○	ANA 79	B777-300	定期・旅客	東京国際(羽田)	新千歳					○	当該便は、前日からの台風9号の影響による機材展開で初便から約2時間遅れで運航となったため。	騒音記録 該当なし
108	8月10日	22:01	21:45	○				JAL 598	B737-800	定期・旅客	新千歳	東京国際(羽田)					○	本日は、お盆の帰省の始まりから羽田空港出発便に対してお客様の集まりが順調でなく搭乗に時間を要したため。	琥珀荘 22:02:23 60.6 dB 植苗会館 22:02:26 60.9 dB 丹治沼 22:02:29 69.4 dB 沼ノ端 22:03:22 57.5 dB 沼ノ端東 22:03:23 60.1 dB
109	8月10日	22:10	21:35				○	ANA 79	B777-300	定期・旅客	東京国際(羽田)	新千歳					○	前々便ANA473(羽田-那覇)は那覇航空交通管制混雑により、定刻より40分遅れで到着したため。	騒音記録 該当なし
110	8月10日	22:13	21:05				○	JAL 529	B777-200	定期・旅客	東京国際(羽田)	新千歳					○	本日は、お盆の帰省の始まりから羽田空港から各方面に向かう便に大幅な遅延が早朝から発生したため。	騒音記録 該当なし

令和元年度 深夜・早朝新千歳空港使用通報  
(24時間運用に係る深夜早朝便を除く。)

No.	離着陸日時		定刻	苫小牧		千歳		航空会社 便名	機種	運航目的	路線		使用理由						使用理由内訳	騒音記録	
				離陸	着陸	離陸	着陸				出発空港	到着空港	緊急事態	機材故障	天候	その他					
																航空管制等	その他				
111	8月10日	22:15	20:35				○	JAL 3049	B737-800	定期・旅客	成田国際	新千歳								当該便の前便は成田/台北を往復の運航であり、台風9号の影響を受けて運航に大きな遅延が発生した。	騒音記録 該当なし
112	8月10日	22:29	21:00	○				JAL 528	B777-200	定期・旅客	新千歳	東京国際(羽田)							○	本日は、お盆の帰省の始まりから羽田空港から各方面に向かう便に大幅な遅延が早朝から発生したため。	丹治沼 22:30:26 67.5 dB 琥珀荘 22:30:30 56.6 dB 植苗会館 22:30:34 57.9 dB 沼ノ端 22:31:21 58.8 dB 沼ノ端東 22:31:31 60.4 dB
113	8月12日	23:16	21:45		○			ADO 37	B767-300	定期・旅客	東京国際(羽田)	新千歳							○	当該便は羽田空港を出発する際、機材整備が発生し、使用予定の飛行機が使用出来なくなったため。	沼ノ端 23:14:48 57.4 dB 沼ノ端東 23:14:49 69.0 dB 琥珀荘 23:15:38 56.5 dB 丹治沼 23:15:40 76.3 dB 植苗会館 23:15:47 57.4 dB
114	8月13日	22:03	21:45	○				JAL 598	B737-800	定期・旅客	新千歳	東京国際(羽田)								JAL598便は、台風10号の影響で、到着が30分遅れることになった。	丹治沼 22:04:14 64.2 dB
115	8月14日	22:09	20:10	○				SKY 766	B737-800	定期・旅客	新千歳	中部国際							○	SKY766に接続する機材が那覇空港にて、台風10号に起因する航空管制待機指示と、中部国際空港の悪天候による天候調査の為、大幅に遅延した。	植苗会館 22:10:19 60.3 dB 丹治沼 22:10:19 69.0 dB 琥珀荘 22:10:28 63.9 dB 沼ノ端 22:10:51 59.0 dB 沼ノ端東 22:11:21 59.1 dB
116	8月14日	22:16	21:35				○	ANA 79	B777-300	定期・旅客	東京国際(羽田)	新千歳								前々便ANA473(羽田-那覇)は那覇航空交通管制混雑により、定刻より29分遅れで到着。	騒音記録 該当なし
117	8月14日	23:00	20:45				○	SKY 767	B737-800	定期・旅客	中部国際	新千歳							○	SKY767に接続する機材が那覇空港にて、台風10号に起因する航空管制待機指示のため、大幅に遅延し那覇空港を出発した。	騒音記録 該当なし
118	8月15日	0:07					○	JAL 4841	B737-800	空輸	中部国際	新千歳							○	本日は台風10号が四国から近畿地方に近づく状況となっていたため新千歳空港に避難することになったため。	騒音記録 該当なし
119	8月16日	22:09	21:35				○	JAL 2909	ERJ170	定期・旅客	仙台	新千歳								JAL2909は、前々便のJL2905が台風10号の強風の影響で新千歳空港において到着が32分遅れた。	騒音記録 該当なし
120	8月16日	22:31	21:10				○	ANA 717	B737-800	定期・旅客	中部国際	新千歳								当該便と同型機種に機材故障が発生したため。	騒音記録 該当なし
121	8月16日	22:39	21:05				○	JAL 529	B777-200	定期・旅客	東京国際(羽田)	新千歳								JAL529は、台風10号による遅延運航が続き、羽田空港を1時間程遅れての出発予定であったが、出発際に機材故障が発生したためさらに遅延が拡大した。	騒音記録 該当なし
122	8月18日	23:45	21:35		○			ANA 79	B777-300	定期・旅客	東京国際(羽田)	新千歳								当該便と同型機種に機材故障が発生したため。	沼ノ端 23:42:19 75.6 dB 沼ノ端東 23:42:21 61.4 dB 丹治沼 23:43:28 60.6 dB
123	8月20日	22:20	20:45	○				APJ 112	A320	定期・旅客	新千歳	関西国際								当該便のAPJ111便は機材繰りの為、30分遅れで新千歳空港へ到着した。また、APJ112便は出発の際、整備作業が発生し更に遅れが発生したため。	丹治沼 22:22:24 67.5 dB 沼ノ端 22:23:21 60.6 dB 沼ノ端東 22:23:21 62.9 dB
124	8月20日	22:24	21:25	○				ANA 84	A321-N	定期・旅客	新千歳	東京国際(羽田)								前々便ANA2177(成田-伊丹)が、成田空港直上の雷雲通過待ち解除後、出発便の管制混雑(出発クリアランス待ち)にて36分遅れで出発。	丹治沼 22:25:33 65.9 dB 沼ノ端 22:25:53 59.8 dB 沼ノ端東 22:25:59 61.1 dB
125	8月20日	22:41	21:00	○				ADO 38	B767-300ER	定期・旅客	新千歳	東京国際(羽田)								3便前の羽田空港発函館空港行きAD059便にて函館の雷雨の為上空待機した影響で函館空港着が52分の遅延となった。	丹治沼 22:42:00 65.3 dB
126	8月20日	22:47	21:45	○				JAL 598	B737-800	定期・旅客	新千歳	東京国際(羽田)								前々便JAL3005(成田-伊丹)が成田空港を出発時、激しい雷雨となり離陸が遅れた。	丹治沼 22:48:50 68.1 dB 植苗会館 22:48:50 59.6 dB 沼ノ端 22:49:42 57.6 dB 沼ノ端東 22:49:54 57.9 dB
127	8月21日	22:06	21:45	○				JAL 598	B737-800	定期・旅客	新千歳	東京国際(羽田)								JAL598の前便は定刻に到着したものの、当該便の搭乗において、通常の15分前から開始したものの、車椅子のお客様等の優先搭乗に時間を要したため。	丹治沼 22:07:21 68.1 dB 沼ノ端 22:08:17 57.3 dB 沼ノ端東 22:08:20 58.0 dB
128	8月23日	22:06	21:35				○	ANA 79	B777-300	定期・旅客	東京国際(羽田)	新千歳								前々便ANA473(羽田-那覇)は那覇航空交通管制混雑により、定刻より38分遅れで到着。	騒音記録 該当なし
129	8月23日	22:13	21:45				○	JAL 598	B737-800	定期・旅客	新千歳	東京国際(羽田)								前々便JAL3005(成田-伊丹)が伊丹空港周辺で、激しい雷雨となり、到着まで時間を要した。	騒音記録 該当なし
130	8月24日	22:10	21:35		○			ANA 79	B737-300	定期・旅客	東京国際(羽田)	新千歳								前々便ANA473(羽田-那覇)は羽田空港において、使用機材の到着が21分遅れたことおよび嘔吐による座席の部品交換が発生することとなったため。	沼ノ端 22:07:34 62.0 dB 沼ノ端東 22:07:36 79.0 dB 丹治沼 22:08:57 77.4 dB 琥珀荘 22:09:00 59.3 dB 植苗会館 22:09:12 60.0 dB

令和元年度 深夜・早朝新千歳空港使用通報  
(24時間運用に係る深夜早朝便を除く。)

No.	離着陸日時		定刻	苫小牧		千歳		航空会社 便名	機種	運航目的	路線		使用理由						使用理由内訳	騒音記録	
				離陸	着陸	離陸	着陸				出発空港	到着空港	緊急事態	機材故障	天候	その他					
																航空管制等	その他				
131	8月24日	22:11	18:45			○		ANA 1718	B767-300ER	定期・旅客	新千歳	関西国際								当該便の使用機材が静岡空港で機材不具合によりANA1261(富士山静岡-新千歳)が欠航。この為成田空港から当該便の機材を空輸し就航する計画であったが、空輸便が出発直前に機材不具合が発生、修復に時間を要したため。	騒音記録 該当なし
132	8月26日	22:05	20:35			○		JAL 3049	B737-800	定期・旅客	成田国際	新千歳								前便JAL874(上海浦東-成田)が上海東浦のフローコントロールにより出発が3時間17分の大幅な遅れとなったため。	騒音記録 該当なし
133	8月27日	22:16	21:45			○		ADO 37	B767-300ER	定期・旅客	東京国際(羽田)	新千歳								他便で機材不具合が発生し点検が必要となった影響のため。	騒音記録 該当なし
134	8月28日	22:03	21:45			○		JAL 598	B737-800	定期・旅客	新千歳	東京国際(羽田)								当該便は、定刻出発に向けて準備を進めていたが、お客さまの搭乗、ならびに搭乗後すべてのお客さまが搭乗されているかの確認に時間を要したため。	騒音記録 該当なし
135	8月28日	22:17	21:45		○			ADO 37	B767-300ER	定期・旅客	東京国際(羽田)	新千歳		○						当便の使用予定機材が、日中羽田空港発・旭川空港行きAD083便として出発する際、前線の停滞に伴う強風の影響で離陸までに時間を要したため。	沼ノ端東 22:14:57 68.9 dB 沼ノ端 22:15:16 59.0 dB 丹治沼 22:16:13 76.9 dB 琥珀荘 22:16:19 57.8 dB 植苗会館 22:16:30 55.2 dB
136	8月30日	22:02	20:10			○		APJ 111	A320	定期・旅客	関西国際	新千歳			○					当該便は、関西国際空港の雷雨により旅客の搭乗を見合わせたことにより関西国際空港出発が大幅に遅れたため。	騒音記録 該当なし
137	8月30日	22:06	21:45		○			ADO 37	B767-300ER	定期・旅客	東京国際(羽田)	新千歳								当該便の機材繰りで、3便前の旭川発羽田行きのAD083便で配慮を要する旅客の搭乗と降機に時間を要し遅延が発生。	騒音記録 該当なし
138	8月30日	22:57	20:45	○				APJ 112	A320	定期・旅客	新千歳	関西国際			○					当該便は、関西国際空港の雷雨により前便APJ111便の新千歳空港到着が大幅に遅れたため。	琥珀荘 22:58:46 56.0 dB 植苗会館 22:58:46 60.7 dB 丹治沼 22:59:10 67.9 dB 沼ノ端 22:59:59 61.3 dB 沼ノ端東 23:00:10 63.6 dB
139	9月1日	22:02	21:45			○		JAL 598	B737-800	定期・旅客	新千歳	東京国際(羽田)			○					前便は定刻に到着となったが、ほぼ満席のお客様および車いすご使用のお客様の搭乗に時間を要し、さらに離陸の滑走路変更もあったため。	騒音記録 該当なし
140	9月6日	22:02	21:45	○				JAL 598	B737-800	定期・旅客	新千歳	東京国際(羽田)								当該便はお客さまの搭乗、ならびに搭乗後すべてのお客さまが確認されているかの確認に時間を要したため。	琥珀荘 22:02:46 59.8 dB 植苗会館 22:03:04 58.1 dB 丹治沼 22:03:16 69.5 dB 沼ノ端 22:04:03 61.4 dB 沼ノ端東 22:04:19 61.5 dB
141	9月6日	22:04	21:00			○		JAL 529	B777-200	定期・旅客	東京国際(羽田)	新千歳			○					台風13号が沖縄付近を通過したことに起因し那覇空港発着便に大幅なフローコントロールがかかり、全国的にスケジュールの乱れが発生したため。	騒音記録 該当なし
142	9月6日	22:38	21:25	○				ANA 84	B777-200	定期・旅客	新千歳	東京国際(羽田)			○					前々便ANA470(那覇-羽田)は台風13号の影響で、使用機材の到着が遅れ更に出発制限時刻が発出され、定刻より1時間30分遅れで出発した。	植苗会館 22:38:46 59.2 dB 丹治沼 22:38:56 67.1 dB 沼ノ端東 22:39:42 61.5 dB
143	9月6日	22:45	21:25	○				SKY 768	B737-800	定期・旅客	新千歳	中部国際			○					当該便に接続する機材が那覇空港にて、台風13号に起因する航空管制待機指示により、大幅に遅延し那覇空港を出発した。	琥珀荘 22:45:32 61.5 dB 植苗会館 22:45:43 62.0 dB 丹治沼 22:46:08 68.6 dB
144	9月6日	22:59	13:55	○				CQH 8792	A320-200	定期・旅客	新千歳	上海 浦東国際			○					台風での出発制限による遅れ。	騒音記録 該当なし
145	9月6日	23:19	15:00	○				DKH 1382	A320-200	定期・旅客	新千歳	上海 浦東国際			○					上記と同じ。	琥珀荘 23:20:22 56.0 dB 丹治沼 23:20:36 66.6 dB
146	9月7日	22:06	21:00	○				JAL 528	B767-300ER	定期・旅客	新千歳	東京国際(羽田)			○					当該便は、前便JAL527が新千歳空港に着陸を試みる際、19時以降から急速に視程が低下したこともあり、着陸をやり直したため。	丹治沼 22:07:02 68.2 dB 植苗会館 22:07:03 56.3 dB 沼ノ端 22:07:51 56.6 dB 沼ノ端東 22:08:08 61.2 dB
147	9月7日	22:18	21:25	○				SKY 768	B737-800	定期・旅客	新千歳	中部国際			○					前便767は新千歳空港濃霧による視界不良のため3回の進入復行を行い、4回目の進入により着陸したため。	丹治沼 22:19:07 67.1 dB 沼ノ端 22:19:45 56.8 dB 沼ノ端東 22:19:57 56.1 dB
148	9月9日	22:00	20:00			○		JAL 527	B767-300	定期・旅客	東京国際(羽田)	新千歳			○					台風15号の通過に伴い関東地方の天気が荒天となり、運航便に多数欠航などが発生したため。	騒音記録 該当なし

令和元年度 深夜・早朝新千歳空港使用通報  
(24時間運用に係る深夜早朝便を除く。)

No.	離着陸日時		定刻	苫小牧		千歳		航空会社 便名	機種	運航目的	路線		使用理由						使用理由内訳	騒音記録		
				離陸	着陸	離陸	着陸				出発 空港	到着 空港	緊急 事態	機材 故障	天候	その他						
																航空 管制 等	その他					
149	9月9日	22:06	21:35		○			ANA 79	B777-300	定期・旅客	東京国際 (羽田)	新千歳					○				上記と同じ。	沼ノ端東 22:03:25 71.8 dB 沼ノ端 22:03:45 59.8 dB 丹治沼 22:04:39 78.3 dB 植苗会館 22:04:49 61.4 dB 琥珀荘 22:04:56 61.8 dB
150	9月9日	22:09	18:00				○	APJ 592	A320	定期・旅客	新千歳	成田国際					○				上記と同じ。	騒音記録 該当なし
151	9月9日	22:14	17:20				○	ADO 29	B777-300	定期・旅客	東京国際 (羽田)	新千歳					○				上記と同じ。	沼ノ端東 22:11:39 68.6 dB 沼ノ端 22:11:49 57.8 dB 丹治沼 22:12:59 75.4 dB 植苗会館 22:13:10 56.1 dB 琥珀荘 22:13:14 57.8 dB
152	9月9日	22:20	19:45				○	ANA 2155	B737-800	定期・旅客	成田国際	新千歳					○				上記と同じ。	沼ノ端東 22:17:57 68.4 dB 沼ノ端 22:18:02 56.9 dB 丹治沼 22:19:15 74.3 dB
153	9月9日	22:24	21:00				○	JAL 529	B777-200	定期・旅客	東京国際 (羽田)	新千歳					○				上記と同じ。	沼ノ端東 22:21:31 71.0 dB 沼ノ端 22:21:41 61.6 dB 丹治沼 22:22:51 76.4 dB 植苗会館 22:23:02 60.2 dB 琥珀荘 22:23:14 59.4 dB
154	9月9日	22:29	20:20				○	ADO 35	B767-300E	定期・旅客	東京国際 (羽田)	新千歳					○				上記と同じ。	沼ノ端東 22:26:56 69.8 dB 沼ノ端 22:27:05 56.2 dB 丹治沼 22:28:19 76.1 dB 琥珀荘 22:28:26 56.8 dB 植苗会館 22:28:27 56.9 dB
155	9月9日	22:32	21:25				○	ANA 84	B777-200	定期・旅客	新千歳	東京国際 (羽田)					○				上記と同じ。	騒音記録 該当なし
156	9月9日	22:42	18:30				○	ANA 76	B777-300	定期・旅客	新千歳	東京国際 (羽田)					○				上記と同じ。	騒音記録 該当なし
157	9月9日	22:52	21:00				○	JAL 528	B767-300	定期・旅客	新千歳	東京国際 (羽田)					○				上記と同じ。	騒音記録 該当なし
158	9月9日	23:17	21:05		○			APJ 593	A320	定期・旅客	成田国際	新千歳					○				上記と同じ。	沼ノ端 23:14:10 68.3 dB 丹治沼 23:15:38 56.4 dB
159	9月9日	23:21	18:55		○			ADO 31	B767-300	定期・旅客	東京国際 (羽田)	新千歳					○				上記と同じ。	沼ノ端 23:18:09 76.8 dB 沼ノ端東 23:18:18 62.8 dB
160	9月9日	23:24	18:00				○	ADO 32	B767-300	定期・旅客	新千歳	東京国際 (羽田)					○				上記と同じ。	騒音記録 該当なし
161	9月9日	23:29	19:30				○	ANA 78	B777-300	定期・旅客	新千歳	東京国際 (羽田)					○				上記と同じ。	騒音記録 該当なし
162	9月9日	23:35	17:00				○	ANA 72	B777-300	定期・旅客	新千歳	東京国際 (羽田)					○				上記と同じ。	騒音記録 該当なし
163	9月9日	23:36	20:25				○	ANA 1720	B737-800	定期・旅客	新千歳	関西国際					○				上記と同じ。	騒音記録 該当なし
164	9月9日	23:38	21:00				○	ADO 38	B767-300ER	定期・旅客	新千歳	東京国際 (羽田)					○				上記と同じ。	騒音記録 該当なし
165	9月9日	23:49	21:45		○			ADO 37	B767-300ER	定期・旅客	東京国際 (羽田)	新千歳					○				上記と同じ。	沼ノ端東 23:46:22 61.1 dB 沼ノ端 23:46:37 81.4 dB 丹治沼 23:48:03 58.8 dB
166	9月9日	23:58	20:55		○			JAL 4801	B737-800	空輸	成田国際	新千歳					○				上記と同じ。	沼ノ端 23:55:17 67.4 dB 丹治沼 23:56:46 55.6 dB
167	9月10日	00:32	20:35				○	ADO 36	B767-300	定期・旅客	新千歳	東京国際 (羽田)					○				上記と同じ。	騒音記録 該当なし
168	9月10日	22:05	20:30		○			JAL 3049	B737-800	定期・旅客	成田国際	新千歳					○				上記と同じ。	沼ノ端 22:02:42 68.9 dB 沼ノ端東 22:02:51 58.0 dB 丹治沼 22:04:05 74.9 dB 琥珀荘 22:04:15 57.0 dB
169	9月10日	22:17	20:30				○	ANA 82	B777-200	定期・旅客	新千歳	東京国際 (羽田)						○			当該便と同型機種に機材故障が発生し、ダイヤ全体を見直し、欠航便の発生を避けるべく組み直したため。	騒音記録 該当なし
170	9月10日	22:24	20:35		○			ANA 77	B777-200	定期・旅客	東京国際 (羽田)	新千歳						○			上記と同じ。	騒音記録 該当なし
171	9月10日	22:31	21:00				○	JAL 528	B767-300	定期・旅客	新千歳	東京国際 (羽田)					○				前便で使用機材に故障が発生し、復旧整備作業に時間を要したことで、到着時間が大幅に遅れた。	騒音記録 該当なし

令和元年度 深夜・早朝 新千歳空港使用通報  
(24時間運用に係る深夜早朝便を除く。)

No.	離着陸日時		定刻	苫小牧		千歳		航空会社 便名	機種	運航目的	路線		使用理由					使用理由内訳	騒音記録		
				離陸	着陸	離陸	着陸				出発 空港	到着 空港	緊急 事態	機材 故障	天候	その他					
																航空 管制 等	その他				
172	9月10日	23:12	21:35		○			ANA 79	B777-300	定期・旅客	東京国際 (羽田)	新千歳					○	当該便と同型機種に機材故障が発生し、ダイヤ全体を見直し、欠航便の発生を避けるべく組み直したため。	沼ノ端 丹治沼	23:09:50 23:11:04	75.3 dB 59.6 dB
173	9月11日	22:03	21:00			○		SKY 730	B737-800	定期・旅客	新千歳	東京国際 (羽田)				○		当該便に接続となるSKY720(千歳-羽田)は羽田空港周辺の活発な雷雲通過により進入復行し天候の回復を待つてからの到着となった。	騒音記録 該当なし		
174	9月11日	22:07	21:35		○			ANA 79	B767-300	定期・旅客	東京国際 (羽田)	新千歳				○		前便ANA472(那覇-羽田)は、出発準備遅れにより、15分遅れで沖繩空港を出発、更に羽田空港到着の際、空港周辺の雷雲によるアプローチ混雑で約30分着陸が遅れたため。	沼ノ端 沼ノ端東 丹治沼 琥珀荘 植苗会館	22:04:23 22:04:30 22:05:53 22:06:06 22:06:06	73.1 dB 61.6 dB 79.0 dB 61.0 dB 63.0 dB
175	9月11日	22:09	20:45		○			APJ 593	A320	定期・旅客	成田国際	新千歳				○		関東地方雷雨の影響のため。	沼ノ端 沼ノ端東 丹治沼 琥珀荘	22:06:58 22:07:16 22:08:22 22:08:29	70.1 dB 59.0 dB 75.3 dB 57.6 dB
176	9月11日	22:30	21:00			○		JAL 528	B767-300	定期・旅客	新千歳	東京国際 (羽田)				○		夕刻より関東地方は前線に伴う天気急変(雷雨)のため。	騒音記録 該当なし		
177	9月12日	22:05	21:35		○			ANA 79	B777-300	定期・旅客	東京国際 (羽田)	新千歳				○		当該便と同型機種に機材故障が発生し、ダイヤ全体を見直し、欠航便の発生を避けるべく組み直したため。	沼ノ端東 沼ノ端 琥珀荘 丹治沼 植苗会館	22:02:30 22:02:33 22:03:50 22:03:51 22:04:01	72.3 dB 61.2 dB 60.2 dB 77.9 dB 61.1 dB
178	9月13日	22:03	21:45	○				JAL 598	B737-800	定期・旅客	新千歳	東京国際 (羽田)					○	当該便は出発間際に非常口座席旅客の座席変更が必要となり、この作業に時間を要したため。	琥珀荘 植苗会館 丹治沼 沼ノ端 沼ノ端東	22:04:36 22:04:42 22:05:07 22:05:52 22:06:03	61.2 dB 59.7 dB 68.9 dB 60.7 dB 61.5 dB
179	9月16日	22:06	21:45			○		JAL 598	B737-300	定期・旅客	新千歳	東京国際 (羽田)				○		前便において機内で嘔吐されたお客様の降機、機内清掃に時間を要し、出発便のお客様の機内への案内が遅れた。	騒音記録 該当なし		
180	9月17日	22:22	21:20		○			JAL 2828	ERJ170	定期・旅客	秋田	新千歳				○		当該便は定刻出発で準備作業を実施し、乗客も搭乗を終了したところ、バードストライクの痕跡を発見し、この点検作業のために遅延した。	沼ノ端東 丹治沼	22:19:06 22:20:40	66.2 dB 72.0 dB
181	9月18日	22:02	21:00		○			JAL 529	B777-200	定期・旅客	東京国際 (羽田)	新千歳					○	前々便のJAL321が機材故障のため駐機場へ引き返したことから遅れが発生した。	植苗会館 琥珀荘	22:01:24 22:01:25	61.5 dB 59.7 dB
182	9月19日	22:45	21:25	○				ANA 84	A321-N	定期・旅客	新千歳	東京国際 (羽田)					○	当該便の前々便NH2177(成田-伊丹)にて機材故障が発生したため。	琥珀荘 丹治沼 沼ノ端 沼ノ端東	22:46:17 22:46:30 22:47:07 22:47:11	60.3 dB 67.1 dB 61.4 dB 65.0 dB
183	9月20日	22:05	21:45			○		JAL 598	B737-800	定期・旅客	新千歳	東京国際 (羽田)					○	当該便は、定刻出発に向けて準備を進めていたが、搭乗されたお客さまの手荷物が確実に収納されているかの確認に時間を要したため。	騒音記録 該当なし		
184	9月22日	22:04	21:45			○		JAL 598	B737-800	定期・旅客	新千歳	東京国際 (羽田)					○	当該便は定刻出発に向けて早めの準備を行っていたが、満席のお客さまで搭乗自体に時間を要し、さらに搭乗されたお客さまの手荷物収納確認に時間を要したため。	騒音記録 該当なし		
185	9月23日	22:16	21:45		○			JAL 529	B777-200	定期・旅客	東京国際 (羽田)	新千歳				○		当該便は、立ち上がり便(羽田-福岡)が台風17号の影響による空港混雑に起因する遅延をし、その後の機材繰り(羽田-那覇)においても搭乗旅客数が多く遅延幅を短縮できなかったため。	沼ノ端東 沼ノ端 丹治沼 琥珀荘 植苗会館	22:13:42 22:13:55 22:15:11 22:15:24 22:15:33	71.1 dB 61.9 dB 77.8 dB 60.9 dB 60.8 dB
186	9月23日	22:20	21:00			○		ADO 38	B767-300ER	定期・旅客	新千歳	東京国際 (羽田)					○	当該便の2便前であるADO60便が、函館空港で整備作業が発生したため、函館空港からの出発が大幅遅延となった。	騒音記録 該当なし		
187	9月26日	22:11	21:25	○				ANA 84	A321-N	定期・旅客	新千歳	東京国際 (羽田)					○	当該便は、伊丹空港で保安検査場の閉鎖に伴い、伊丹空港出発のANA2178(伊丹-成田)の出発に時間を要したため。	琥珀荘 植苗会館 丹治沼 沼ノ端 沼ノ端東	22:12:31 22:12:31 22:12:33 22:13:28 22:13:35	58.1 dB 58.0 dB 66.9 dB 61.5 dB 62.3 dB

令和元年度 深夜・早朝新千歳空港使用通報  
(24時間運用に係る深夜早朝便を除く。)

No.	離着陸日時		定刻	苫小牧		千歳		航空会社	便名	機種	運航目的	路線		使用理由						使用理由内訳	騒音記録						
				離陸	着陸	離陸	着陸					出発空港	到着空港	緊急事態	機材故障	天候	その他										
																	航空管制等	その他									
188	9月26日	22:31	19:30	○				ANA	714	B737-800	定期・旅客	新千歳	中部国際								○	当該便のANA714便は、伊丹空港で保安検査場の閉鎖に伴い、ANA734便(仙台-伊丹)の出発許可に時間を要し1時間遅れで出発した。	琥珀荘 22:31:35 58.0 dB 丹治沼 22:32:02 69.7 dB 沼ノ端 22:32:44 60.9 dB 沼ノ端東 22:32:50 64.0 dB				
189	9月27日	22:01	21:05		○			APJ	593	A320	定期・旅客	成田国際	新千歳									○	前便APJ526便の成田国際空港への到着遅れのほか、当便の成田国際空港の出発時に他の出発機で混雑していたため。	騒音記録 該当なし			
190	9月27日	22:09	21:00			○		SKY	730	B737-800	定期・旅客	新千歳	東京国際(羽田)		○								○	SKY730の接続便SKY717(羽田-新千歳)が羽田空港出発前に機材不具合が発生し飛行不可となり、機材繰りを変更したことにより遅延した。	騒音記録 該当なし		
191	9月28日	22:05	21:45				○	ADO	37	B767-300ER	定期・旅客	東京国際(羽田)	新千歳										○	当該便の機材を使用する便が、日中の運航便である羽田発旭川行きのAD083便で配慮を要するお客様の搭乗に時間を要し遅延が発生したため。	騒音記録 該当なし		
192	9月28日	23:25	19:30	○				ADO	88	B767-300ER	定期・旅客	新千歳	東京国際(羽田)		○									○	旭川発羽田行きのAD088便が上昇後に機体に不具合があり最寄空港であった新千歳空港へ着陸することとなり、その後の点検で復旧処置に時間を要することとなったため。	琥珀荘 23:26:56 57.4 dB 丹治沼 23:27:06 67.3 dB 植苗会館 23:27:08 57.1 dB 沼ノ端 23:27:48 56.2 dB 沼ノ端東 23:27:55 57.2 dB	
193	9月29日	22:03	21:45				○	ADO	37	B767-300	定期・旅客	東京国際(羽田)	新千歳										○	前便の新千歳空港発羽田空港行きAD032便にて最終旅客の搭乗に時間を要したため。	騒音記録 該当なし		
194	9月30日	22:50	21:25				○	SKY	768	B737-800	定期・旅客	新千歳	中部国際		○									○	SKY768の接続便SKY767(中部-新千歳)が中部国際空港出発後に機材不具合を示す計器の警告灯が一時点灯し、新千歳到着後に点検した結果、整備作業が必要で飛行不可となり、機材繰りを変更したことによって遅延した。	騒音記録 該当なし	
195	9月30日	23:08	15:00				○	CAL	131	B777-300ER	定期・旅客	新千歳	台北 桃園国際			○								○	台風18号の影響のため。	騒音記録 該当なし	
196	10月1日	22:14	21:05				○	APJ	593	A320	定期・旅客	成田国際	新千歳										○	当便の前々便であるAPJ456便で鳥衝突跡が見つかり整備作業に時間がかかったため。	騒音記録 該当なし		
197	10月4日	22:02	21:35		○			ANA	79	B777-300	定期・旅客	東京国際(羽田)	新千歳										○	前々便ANA473(羽田-沖縄)は羽田出発時に、旅客ハンドリング起因などで出発が遅れ、折り返しのANA472(沖縄-羽田)は42分遅れで出発し、さらに管制混雑の為離陸まで21分を要し、羽田には55分遅れで到着したため。	沼ノ端東 22:00:12 80.0 dB 沼ノ端 22:00:19 64.0 dB 丹治沼 22:01:35 79.1 dB 植苗会館 22:01:42 62.2 dB 琥珀荘 22:01:43 60.9 dB		
198	10月4日	22:52	21:30				○	ADO	44	B737-700	定期・旅客	新千歳	東京国際(羽田)		○									○	当便は出発後、機材不具合により駐機場に引き返し整備点検するも当日の使用には時間を要することとなったため。	騒音記録 該当なし	
199	10月11日	23:08	21:45		○			ADO	37	B767-300ER	定期・旅客	東京国際(羽田)	新千歳											○	他便で使用予定の機材に不具合が生じた関係で、当該便に繋がる機材繰りに接続変更が必要となり遅延が発生。	沼ノ端東 23:06:54 71.6 dB 沼ノ端 23:07:06 61.1 dB 丹治沼 23:08:29 81.7 dB 琥珀荘 23:08:39 58.8 dB 植苗会館 23:08:49 59.1 dB	
200	10月11日	23:29	23:45		○			JJP	7803	A320-200	空輸	中部国際	新千歳		○										○	中部国際空港の台風退避のため。	沼ノ端東 23:27:01 68.7 dB 沼ノ端 23:27:06 57.2 dB 丹治沼 23:28:36 77.0 dB
201	10月12日	5:45	:		○			ANA	9061	B777-200	空輸	東京国際(羽田)	新千歳		○										○	台風19号に伴う羽田空港からの一時避難。	沼ノ端 5:42:48 62.8 dB 沼ノ端東 5:42:49 72.5 dB 丹治沼 5:44:28 80.8 dB 琥珀荘 5:44:33 56.7 dB
202	10月12日	5:51	:		○			ANA	53	B777-300	空輸	東京国際(羽田)	新千歳		○										○	台風19号に伴う羽田空港からの一時避難。	沼ノ端東 5:48:11 74.4 dB 沼ノ端 5:48:33 63.4 dB 丹治沼 5:49:41 80.7 dB 植苗会館 5:49:56 59.9 dB 琥珀荘 5:50:02 56.7 dB
203	10月12日	5:55	:		○			ANA	987	B737-800	空輸	東京国際(羽田)	新千歳		○										○	台風19号に伴う羽田空港からの一時避難。	沼ノ端東 5:52:51 69.2 dB 沼ノ端 5:52:53 57.7 dB 丹治沼 5:54:27 77.5 dB

令和元年度 深夜・早朝新千歳空港使用通報  
(24時間運用に係る深夜早朝便を除く。)

No.	離着陸日時		定刻	苫小牧		千歳		航空会社 便名	機種	運航目的	路線		使用理由						使用理由内訳	騒音記録	
				離陸	着陸	離陸	着陸				出発 空港	到着 空港	緊急 事態	機材 故障	天候	その他					
																航空 管制 等	その他				
204	10月12日	5:58	:		○			ANA 51	B777-300	空輸	東京国際 (羽田)	新千歳	○							台風19号に伴う羽田空港からの一時避難。	沼ノ端東 5:55:30 71.0 dB 沼ノ端 5:55:41 60.9 dB 丹治沼 5:57:02 81.9 dB 植苗会館 5:57:13 57.6 dB 琥珀荘 5:57:26 60.9 dB
205	10月12日	6:07	:		○			ANA 9075	B787-900	空輸	東京国際 (羽田)	新千歳	○							台風19号に伴う羽田空港からの一時避難。	沼ノ端東 6:04:19 70.7 dB 沼ノ端 6:04:19 59.5 dB 丹治沼 6:05:54 76.1 dB
206	10月12日	6:18	:		○			ANA 55	B777-300	空輸	東京国際 (羽田)	新千歳	○							台風19号に伴う羽田空港からの一時避難。	沼ノ端東 6:15:30 73.7 dB 沼ノ端 6:15:32 63.0 dB 丹治沼 6:17:01 80.9 dB 植苗会館 6:17:17 58.2 dB 琥珀荘 6:17:25 59.8 dB
207	10月12日	6:21	:		○			ANA 9077	B787-900	空輸	東京国際 (羽田)	新千歳	○							台風19号に伴う羽田空港からの一時避難。	沼ノ端 6:18:44 58.3 dB 沼ノ端東 6:18:51 71.0 dB 丹治沼 6:20:29 77.5 dB 琥珀荘 6:20:48 55.8 dB
208	10月12日	6:33	:		○			ANA 9081	B767-300	空輸	東京国際 (羽田)	新千歳	○							台風19号に伴う羽田空港からの一時避難。	沼ノ端東 6:30:49 69.1 dB 沼ノ端 6:31:00 60.8 dB 丹治沼 6:32:21 79.7 dB 琥珀荘 6:32:42 62.0 dB
209	10月12日	6:50	:		○			ANA 9092	B787-800	空輸	東京国際 (羽田)	新千歳	○							台風19号に伴う羽田空港からの一時避難。	沼ノ端東 6:47:25 70.5 dB 沼ノ端 6:47:48 60.9 dB 丹治沼 6:49:02 77.6 dB
210	10月12日	6:56	:		○			ANA 9099	B777-200	空輸	東京国際 (羽田)	新千歳	○							台風19号に伴う羽田空港からの一時避難。	沼ノ端東 6:53:51 73.2 dB 沼ノ端 6:54:02 62.3 dB 丹治沼 6:55:19 80.8 dB 琥珀荘 6:55:45 60.2 dB
211	10月13日	23:11	21:45			○		JAL 598	B737-300	定期・旅客	新千歳	東京国際 (羽田)		○						当該便は、前便のJAL2019便において、左の水平尾翼の前縁に鳥の衝突によるへこみが見つかり点検の結果使用不可となり、JAL599で到着した機材を使用して運航することとなったため。	騒音記録 該当なし
212	10月19日	22:37	20:35				○	ANA 77	B777-200	定期・旅客	東京国際 (羽田)	新千歳						○	当該便と同型機種に機材故障が発生し、ダイヤ全体を見直し、欠航便の発生を避けるべく組み直したため。	沼ノ端 1:19:12 63.2 dB 沼ノ端東 1:19:13 71.9 dB 丹治沼 1:20:34 78.5 dB 植苗会館 1:20:41 61.5 dB 琥珀荘 1:21:00 63.0 dB	
213	10月20日	1:22	21:35				○	ANA 79	B777-300	定期・旅客	東京国際 (羽田)	新千歳						○	上記と同じ。	騒音記録 該当なし	
214	10月25日	22:11	20:15	○				JAL 526	B777-200	定期・旅客	新千歳	東京国際 (羽田)			○				JAL526は、羽田空港の悪天候(雷雨・強風)による管制混雑、空港混雑、地上作業中断等による影響での機材繰り遅延で使用機到着が大幅に遅れたため。	騒音記録 該当なし	
215	10月25日	22:13	21:35				○	JAL 2909	ERJ170	定期・旅客	仙台	新千歳			○				前便JAL2906(新千歳-仙台)が仙台空港悪天候(強風、雨)により進入復行、上空待機を行った後の着陸となり到着が遅れたため。	騒音記録 該当なし	
216	10月25日	22:24	20:30				○	ANA 779	B737-800	定期・旅客	大阪国際 (伊丹)	新千歳			○				当該便の前便ANA2177(成田-伊丹)が成田空港出発時、空港周辺悪天候による、出発管制制限により、1時間55分の遅れで出発したため。	騒音記録 該当なし	
217	10月25日	22:27	19:00	○				JAL 524	B777-200	定期・旅客	新千歳	東京国際 (羽田)			○				JAL524は、羽田空港の悪天候(雷雨・強風)による管制混雑、空港混雑、地上作業中断等による影響での機材繰り遅延で使用機到着が大幅に遅れてしまったため。	丹治沼 22:28:51 69.0 dB 琥珀荘 22:29:03 60.9 dB 植苗会館 22:29:04 60.7 dB 沼ノ端 22:29:54 61.5 dB 沼ノ端東 22:30:01 64.4 dB	
218	10月25日	22:37	21:00				○	JAL 529	B777-200	定期・旅客	東京国際 (羽田)	新千歳			○				上記と同じ。	騒音記録 該当なし	
219	10月25日	22:54	21:45				○	ADO 37	B767-300ER	定期・旅客	東京国際 (羽田)	新千歳			○				当該便は機材繰りにて日中の羽田空港の悪天候による発着便混雑の影響により遅延が発生したため。	騒音記録 該当なし	

令和元年度 深夜・早朝新千歳空港使用通報  
(24時間運用に係る深夜早朝便を除く。)

No.	離着陸日時		定刻	苫小牧		千歳		航空会社	便名	機種	運航目的	路線		使用理由					使用理由内訳	騒音記録		
				離陸	着陸	離陸	着陸					出発空港	到着空港	緊急事態	機材故障	天候	その他					
																	航空管制等	その他				
220	10月25日	22:56		○				JAL	003	B777-300	その他	新千歳	成田国際				○				JAL003 (JFK-成田空港) は、成田空港の悪天候(雷雨・強風)により進入復行した後、成田空港に着陸できないとの判断で新千歳空港に代替着陸し、乗務員交代後に成田空港へ再出発したが遅延となった。	琥珀荘 22:56:33 61.6 dB 植苗会館 22:56:47 58.4 dB 丹治沼 22:57:06 68.8 dB 沼ノ端 22:58:07 61.5 dB 沼ノ端東 22:58:14 61.9 dB
221	10月25日	23:16	21:55				○	JAL	4801	B737-800	空輸	成田国際	新千歳				○				JAL4801は、成田空港からの空輸便(翌日JAL3040に接続するための機材繰り)で21時55分着で設定したが、成田空港の悪天候(雷雨・強風)により作業が遅れたため。	騒音記録 該当なし
222	10月25日	23:35	21:25	○				ANA	84	B737-800	定期・旅客	新千歳	東京国際(羽田)				○				当該便の前々便ANA2177(成田-伊丹)が成田空港出発時、空港周辺悪天候による、出発管制制限により、1時間55分の遅れで出発したため。	丹治沼 23:37:00 61.7 dB 沼ノ端 23:37:45 61.1 dB 沼ノ端東 23:38:03 61.6 dB
223	10月25日	23:38	21:05				○	APJ	593	A320	定期・旅客	成田国際	新千歳				○				成田空港の悪天候に伴う空港混雑により、前便のAPJ526便の成田国際空港への到着が大幅に遅れたため。	騒音記録 該当なし
224	10月26日	00:26	20:30				○	JAL	3049	B737-800	定期・旅客	成田国際	新千歳				○				JAL3049は、成田空港の悪天候(雷雨、強風)による地上交通の乱れ、作業の遅れ、空港混雑等により大幅に出発が遅れたため。	騒音記録 該当なし
225	10月26日	1:33	21:45	○				JAL	598	B737-800	定期・旅客	新千歳	東京国際(羽田)				○				当該便は前便JAL3049(成田-新千歳)が成田空港の悪天候(雷雨、強風)による地上交通の乱れ、作業の遅れ、空港混雑等により到着が大幅に遅れたため。	琥珀荘 1:35:07 57.5 dB 丹治沼 1:35:16 62.9 dB 沼ノ端 1:35:53 61.9 dB 沼ノ端東 1:36:19 61.7 dB
226	10月26日	22:06	21:35				○	ANA	79	B777-300	定期・旅客	東京国際(羽田)	新千歳				○				当該便の前々便、ANA56(新千歳-羽田)は新千歳を定刻に出発しましたが、羽田空港の航空管制混雑で25分遅れで到着、次便のANA473(羽田-那覇)は更に羽田空港の航空管制混雑と那覇航空交通管制混雑により、定刻より35分遅れで到着したため。	騒音記録 該当なし
227	10月27日	22:12	21:35				○	ANA	79	B777-300	定期・旅客	東京国際(羽田)	新千歳				○				ANA56便が千歳空港出発時に団体旅客の空港到着遅れにより30分遅れで出発したため。	騒音記録 該当なし
228	10月31日	22:04	21:35				○	ANA	79	B777-300	定期・旅客	東京国際(羽田)	新千歳				○				当該便の前便のANA472(沖縄~羽田)は機材不具合による整備措置に時間を要し57分遅れで出発したため。	騒音記録 該当なし
229	11月1日	23:29	19:45	○				HAL	442	A330-200	定期・旅客	新千歳	ホノルル国際				○				機体整備作業のため。	琥珀荘 23:30:24 66.9 dB 丹治沼 23:30:36 75.4 dB 植苗会館 23:30:39 64.4 dB 沼ノ端東 23:31:29 69.0 dB 沼ノ端 23:31:33 67.4 dB
230	11月4日	6:56	7:55		○			PAL	406	A321NEO	定期・旅客	マニラ	新千歳				○				出発地早発のため早着。	沼ノ端 6:53:16 57.0 dB 沼ノ端東 6:53:29 65.8 dB 丹治沼 6:55:05 71.0 dB 植苗会館 6:55:16 57.6 dB 琥珀荘 6:55:22 60.2 dB
231	11月8日	22:49	20:55				○	JJP	188	A320-200	定期・旅客	新千歳	中部国際				○				機材繰りのため。	騒音記録 該当なし
232	11月10日	22:11	21:00	○				JAL	528	B777-200	定期・旅客	新千歳	東京国際(羽田)				○				前便のJL527便において、左の機種(RADOME)前縁部分に鳥の衝突によるへこみが見つかり点検の結果使用不可となったため。	植苗会館 22:12:09 60.0 dB 琥珀荘 22:12:13 58.9 dB 丹治沼 22:12:24 66.4 dB 沼ノ端 22:13:21 60.8 dB 沼ノ端東 22:13:23 61.8 dB
233	11月28日	22:27	21:50		○			APJ	593	A320	定期・旅客	成田国際	新千歳				○				当該便の出発前に旅客座席の不具合が発生し、その座席調整(メンテナンス)のために出発が遅れた。	沼ノ端東 22:25:16 66.2 dB 丹治沼 22:26:40 72.2 dB 植苗会館 22:26:49 54.7 dB 琥珀荘 22:26:56 56.5 dB
234	12月7日	22:03	21:15	○				ANA	84	A321-N	定期・旅客	新千歳	東京国際(羽田)				○				前便ANA779(伊丹-新千歳)は、出発準備中に貨物室ドアの不具合が発見され、修復に時間を要したため。	騒音記録 該当なし
235	12月12日	22:28	21:30		○			JAL	2810	ERJ170	定期・旅客	青森	新千歳				○				当該便(青森-新千歳)は前便のJAL2809(新千歳-青森)が青森空港の除雪により定刻より46分遅れで到着となり、当該便の出発前にも再び除雪となったため。	沼ノ端東 22:25:46 66.6 dB 丹治沼 22:27:14 72.4 dB 琥珀荘 22:27:31 58.6 dB
236	12月13日	22:35	21:35				○	ANA	79	B777-300	定期・旅客	東京国際(羽田)	新千歳				○				当該便は新千歳空港を出発したANA52便(新千歳-羽田)が機材不具合に伴い機材パターンを変更したため。	騒音記録 該当なし
237	12月17日	22:18	20:30				○	ANA	779	A321-N	定期・旅客	大阪国際(伊丹)	新千歳				○				当該便の前便ANA2177(成田-伊丹)が成田空港の悪天候(視界不良)に伴い、他社便含め離発着便に大幅な遅れが生じたため。	騒音記録 該当なし



令和元年度 深夜・早朝 新千歳空港使用通報  
(24時間運用に係る深夜早朝便を除く。)

No.	離着陸日時		定刻	苫小牧		千歳		航空会社 便名	機種	運航目的	路線		使用理由						使用理由内訳	騒音記録	
				離陸	着陸	離陸	着陸				出発 空港	到着 空港	緊急 事態	機材 故障	天候	その他					
																航空 管制 等	その他				
238	12月17日	22:44	20:35				○	JAL 3049	B737-800	定期・旅客	成田国際	新千歳								JAL3049(成田-新千歳)は、成田空港が夕方から濃い霧になったため、到着・出発が遅れが発生したため。	騒音記録 該当なし
239	12月17日	23:07	21:15	○				ANA 84	A321-N	定期・旅客	新千歳	東京国際 (羽田)								当該便は前便のANA779(伊丹-新千歳)が成田空港悪天に伴う遅延の影響により、当該便もその影響を受けたため。	琥珀荘 23:08:15 64.7 dB 植苗会館 23:08:21 61.1 dB 丹治沼 23:08:25 68.6 dB 沼ノ端東 23:09:13 63.0 dB 沼ノ端 23:09:21 63.5 dB
240	12月17日	23:48	21:05				○	ANA 717	B737-700	定期・旅客	中部国際	新千歳								当該便は前便ANA493(成田-中部国際)便が成田空港の悪天(視界不良)に伴い、離陸に時間を要したため。	騒音記録 該当なし
241	12月20日	22:07	21:15		○			JAL 529	B777-200	定期・旅客	東京国際 (羽田)	新千歳								JAL509が羽田出発時にお客さまの人数確認に時間を要したこと、および新千歳空港の降雪の影響により40分の到着遅れとなったため。	沼ノ端東 22:05:07 71.0 dB 沼ノ端 22:05:20 65.5 dB 丹治沼 22:06:30 73.4 dB 植苗会館 22:06:41 58.7 dB 琥珀荘 22:06:45 62.8 dB
242	12月21日	6:56	7:30				○	SIA 660	A330-300	不定期・旅客	シンガ ポール	新千歳								追い風でフライトタイムが短かったため。	騒音記録 該当なし
243	12月21日	22:11	21:15				○	JAL 530	B737-800	定期・旅客	新千歳	東京国際 (羽田)								JAL3117到着の際の新千歳空港の降雪および滑走路除雪による一本運用となり15分の到着遅れとなった。接続のJAL530は、断続的な降雪による悪天候の影響により、機体除雪に時間を要したこと、滑走路誘導に時間を要したため。	騒音記録 該当なし
244	12月21日	23:01	20:00				○	CDG 2256	B738	定期・旅客	新千歳	チンタオ								降雪に伴う地上走行が困難であったため。	騒音記録 該当なし
245	12月24日	22:14	20:50		○			ANA 4868	DHC-8- 402	定期・旅客	女満別	新千歳								当該便の前々便ANA4844は出発前時、滑走路除雪後の出発となり、終了時刻に合わせ機体除雪を実施したため。	沼ノ端東 22:11:06 68.1 dB 丹治沼 22:12:39 67.9 dB
246	12月25日	22:31	21:15	○				ANA 84	A321-N	定期・旅客	新千歳	東京国際 (羽田)							○	当該便の便は、前々便のANA2177(成田-伊丹)の出発前の機体点検でドアパネルの不具合が発生しその修復に時間を要したため、ANA2177便は35分遅れで出発し、さらに成田空港の管制混雑に伴い離陸まで25分かかり、60分遅れで離陸したため。	騒音記録 該当なし
247	12月26日	6:55	7:30		○			SIA 660	A330-300	不定期・旅客	シンガ ポール	新千歳								追い風でフライトタイムが短かったため。	沼ノ端東 6:53:14 68.8 dB 沼ノ端 6:53:27 59.3 dB 丹治沼 6:54:39 75.2 dB 植苗会館 6:54:50 55.9 dB 琥珀荘 6:54:51 59.0 dB
248	12月27日	6:55	7:30		○			SIA 660	A330-300	定期・旅客	シンガ ポール	新千歳								航路上の風のため。	沼ノ端東 6:52:52 69.9 dB 沼ノ端 6:53:03 61.1 dB 丹治沼 6:54:30 77.5 dB 琥珀荘 6:54:32 64.2 dB 植苗会館 6:54:42 59.6 dB
249	12月27日	22:23	20:20				○	APJ 112	A320	定期・旅客	新千歳	関西国際								成田空港の強風に伴う空港混雑により午前中から前便の玉突き遅れが発生したため。	騒音記録 該当なし
250	12月27日	22:30	21:15		○			JAL 529	B777-200	定期・旅客	東京国際 (羽田)	新千歳								JAL509が羽田空港混雑による到着遅れとなり、接続のJAL508が遅延したのに加え、羽田空港強風のため、1時間4分の到着遅れとなったため。	沼ノ端東 22:27:01 70.7 dB 沼ノ端 22:27:19 59.3 dB 丹治沼 22:28:43 74.6 dB 琥珀荘 22:29:17 62.0 dB
251	12月27日	22:37	20:00				○	JAL 526	B777-200	定期・旅客	新千歳	東京国際 (羽田)								JAL513が機材故障のため、機材変更し対応したが、羽田空港混雑および空港強風のため離陸に時間を要し、3時間13分の到着遅れとなったため。	騒音記録 該当なし
252	12月27日	22:46	20:55				○	APJ 725	A320	定期・旅客	新千歳	台北 中正国 際							○	出発前に地上作業者とコックピットを繋ぐ電話に不具合が生じたため。	騒音記録 該当なし
253	12月29日	6:55	7:55				○	PAL 406	A321NEO	定期・旅客	マニラ	新千歳								出発地早発のため早着した。	騒音記録 該当なし
254	12月29日	22:03	19:20		○			APJ 111	A320-200	定期・旅客	関西国際	新千歳								年末年始繁忙期運航において新千歳空港保安検査場混雑等による機材繰り遅延となった。	沼ノ端東 22:00:57 68.7 dB 沼ノ端 22:01:01 56.9 dB 丹治沼 22:02:22 73.3 dB 琥珀荘 22:02:50 61.7 dB 植苗会館 22:02:51 60.5 dB
255	12月29日	23:12	20:20				○	APJ 112	A320-200	定期・旅客	新千歳	関西国際								上記と同じ。	騒音記録 該当なし

令和元年度 深夜・早朝 新千歳空港使用通報  
(24時間運用に係る深夜早朝便を除く。)

No.	離着陸日時		定刻	苫小牧		千歳		航空会社 便名		機種	運航目的	路線		使用理由						使用理由内訳	騒音記録
				離陸	着陸	離陸	着陸					出発空港	到着空港	緊急事態	機材故障	天候	その他				
																	航空管制等	その他			
256	12月30日	6:55	7:55				○	PAL 406	A321NEO	定期・旅客	マニラ	新千歳			○					航路上の風のため	騒音記録 該当なし
257	12月30日	22:51	20:20	○				APJ 112	A320-200	定期・旅客	新千歳	関西国際					○			年末年始繁忙期運航において新千歳空港保安検査場混雑等による機材繰り遅延となった。	植苗会館 22:52:39 60.9 dB 丹治沼 22:52:40 69.0 dB 琥珀荘 22:52:40 60.8 dB 沼ノ端 22:53:32 62.8 dB 沼ノ端東 22:53:34 64.5 dB
258	12月31日	6:53	7:30		○			SIA 660	A330-300	不定期・旅客	シンガポール	新千歳			○					追い風でフライトタイムが短かったため。	沼ノ端東 6:50:52 73.4 dB 沼ノ端 6:50:53 65.4 dB 丹治沼 6:52:06 84.4 dB 琥珀荘 6:52:21 62.9 dB
259	12月31日	22:06	21:15				○	ANA 84	B737-800	定期・旅客	新千歳	東京国際(羽田)			○					当該便は機材の不具合により機材パターン変更が発生し、これに伴う遅れの影響と運航乗務員の乗り換えが発生した関係で、前便のANA779(伊丹-新千歳)便は54分遅れで伊丹空港を出発したため。	騒音記録 該当なし
260	12月31日	22:10	21:30		○			JAL 2810	ERJ170	定期・旅客	青森	新千歳			○					JAL2810便は青森空港にて定刻出発に向け準備をしていましたが、降雪が強くなったため、当便出発前に滑走路除雪が必要となり、出発が48分遅れたため。	沼ノ端東 22:07:51 65.3 dB 丹治沼 22:09:22 69.1 dB
261	1月5日	22:02	21:40		○			JAL 2909	ERJ170	定期・旅客	仙台	新千歳			○					当該便は、新千歳空港の降雪により除雪が必要となり、滑走路が1本運用となったため。	丹治沼 22:00:38 69.0 dB 植苗会館 22:00:54 57.8 dB
262	1月5日	22:02	20:55				○	JJP 188	A320-200	定期・旅客	新千歳	中部国際			○					新千歳空港降雪の影響に伴い、前便到着が遅れたため。	騒音記録 該当なし
263	1月5日	22:08	21:00				○	JAL 528	B777-200	定期・旅客	新千歳	東京国際(羽田)			○					当該便は、新千歳空港の降雪により除雪が必要となり、滑走路が1本運用となったため。	騒音記録 該当なし
264	1月5日	22:18	21:30		○			JAL 2810	ERJ170	定期・旅客	青森	新千歳			○					上記と同じ。	沼ノ端東 22:14:50 67.2 dB 丹治沼 22:16:18 70.7 dB 琥珀荘 22:16:33 57.3 dB
265	1月5日	22:20	21:15		○			JAL 2828	ERJ170	定期・旅客	秋田	新千歳			○					上記と同じ。	沼ノ端東 22:17:39 67.4 dB 丹治沼 22:19:06 70.1 dB 琥珀荘 22:19:20 56.9 dB
266	1月5日	22:22	21:20				○	ANA 84	B777-200	定期・旅客	新千歳	東京国際(羽田)			○					当該便は前便のANA77(羽田-新千歳)が新千歳空港滑走路1本運用に伴う影響による管制混雑で到着が42分遅れで到着したため。	騒音記録 該当なし
267	1月5日	22:25	20:45				○	JJP 158	A320-200	定期・旅客	新千歳	関西国際			○					新千歳空港降雪の影響に伴い、前便到着が遅れたため。	騒音記録 該当なし
268	1月5日	22:31	21:00				○	ADO 38	B767-300	定期・旅客	新千歳	東京国際(羽田)			○					当該便は、新千歳空港の降雪による滑走路の除雪のため、一本運用となり上空での待機が必要となり遅延が生じ運用時間を超える運航となった。	騒音記録 該当なし
269	1月5日	22:33	20:55				○	APJ 725	A320	定期・旅客	新千歳	台北 中正国際			○					年末年始の混雑による前便APJ417便(仙台-新千歳)からの玉突き遅延およびAPJ725便出発前防除雪氷による遅れ。	騒音記録 該当なし
270	1月8日	6:56	7:55		○			PAL 406	A21N	定期・旅客	マニラ	新千歳								出発地早発のため早着。	沼ノ端東 6:53:23 77.8 dB 沼ノ端 6:53:40 56.1 dB 丹治沼 6:54:58 71.1 dB 琥珀荘 6:55:08 55.0 dB
271	1月8日	22:03	20:55				○	APJ 725	A320	定期・旅客	新千歳	台北桃園国際			○					新千歳降雪による前便の到着遅れのため。	騒音記録 該当なし
272	1月8日	22:03	21:15		○			JAL 2828	ERJ170	定期・旅客	秋田	新千歳			○					当該便は、前々便JAL2907便到着の際、ならびに前便のJAL2827便出発の際、新千歳空港降雪による航空交通混雑のため、大幅な遅延が生じた。	騒音記録 該当なし
273	1月8日	22:25	21:15		○			JAL 529	B777-200	定期・旅客	東京国際(羽田)	新千歳			○					上記と同じ。	沼ノ端東 22:22:06 74.5 dB 沼ノ端 22:22:24 64.5 dB 丹治沼 22:23:49 76.1 dB 琥珀荘 22:24:05 64.5 dB 植苗会館 22:24:07 62.4 dB
274	1月8日	22:45					○	APJ 9004	A320	空輸	新千歳	関西国際			○					出発便欠航による空輸の実施のため。	騒音記録 該当なし
275	1月8日	22:52					○	APJ 9002	A320	空輸	新千歳	関西国際			○					上記と同じ。	騒音記録 該当なし
276	1月8日	23:08					○	APJ 9006	A320	空輸	新千歳	関西国際			○					上記と同じ。	騒音記録 該当なし

令和元年度 深夜・早朝新千歳空港使用通報  
(24時間運用に係る深夜早朝便を除く。)

No.	離着陸日時		定刻	苫小牧		千歳		航空会社 便名	機種	運航目的	路線		使用理由						使用理由内訳	騒音記録	
				離陸	着陸	離陸	着陸				出発空港	到着空港	緊急事態	機材故障	天候	その他					
																航空管制等	その他				
277	1月9日	22:54	20:35		○			JAL 3049	B737-800	定期・旅客	成田国際	新千歳								当該便は成田空港において定刻出発に向け準備を完了したところ、濃霧の影響で出発待機が指示され、大幅な出発遅延が生じた。	沼ノ端東 22:51:17 68.6 dB 沼ノ端 22:51:27 61.6 dB 丹治沼 22:52:47 74.8 dB 琥珀荘 22:52:58 62.0 dB
278	1月10日	22:07	21:00				○	JAL 528	A350-900	定期・旅客	新千歳	東京国際(羽田)								JA05XJの油圧関連の機材故障で、当該便はスタンバイの機材02XJを使用することとなったが、羽田空港での作業に時間がかかったため。	騒音記録 該当なし
279	1月11日	22:05	21:30		○			JAL 2810	ERJ170	定期・旅客	青森	新千歳								午前の降雪により、当該便のパターンの午前中の便に管制上の制限による、大幅な遅延が発生した。	沼ノ端東 22:02:22 67.5 dB 沼ノ端 22:02:30 55.2 dB 丹治沼 22:03:45 71.3 dB 琥珀荘 22:04:00 56.8 dB
280	1月11日	22:17	21:15		○			JAL 529	B777-200	定期・旅客	東京国際(羽田)	新千歳								新千歳空港の午前中の降雪による大規模な遅延が発生した。	沼ノ端東 22:15:24 76.7 dB 沼ノ端 22:15:28 63.8 dB 丹治沼 22:16:40 73.9 dB 琥珀荘 22:16:47 59.8 dB 植苗会館 22:16:57 58.7 dB
281	1月14日	0:59	20:10		○			JJP 159	A320-200	定期・旅客	関西国際	新千歳								乗務員繰りにより、関西空港の出発が遅れたため。	沼ノ端東 0:56:47 66.5 dB 沼ノ端 0:56:54 55.5 dB 丹治沼 0:58:13 75.1 dB
282	1月14日	2:00	20:45				○	JJP 158	A320-200	定期・旅客	新千歳	関西国際								前便(JJP159)が乗務員繰りにより、新千歳空港の到着が遅れたため。	騒音記録 該当なし
283	1月20日	22:35	21:30		○			JAL 2810	ERJ170	定期・旅客	青森	新千歳								午前中の降雪により、当該便のパターンの到着、出発の便に大幅な遅延が発生した。	沼ノ端東 22:32:36 67.3 dB 沼ノ端 22:32:45 60.7 dB 丹治沼 22:34:07 71.6 dB 琥珀荘 22:34:22 58.0 dB
284	1月23日	22:03	20:20				○	ANA 1720	B737-800	定期・旅客	新千歳	関西国際								当該便の前便ANA2155(成田-新千歳)が1時間14分遅れでブロックアウト、更に離陸待ちもあり新千歳空港に2時間13分遅れて到着したため。	騒音記録 該当なし
285	1月23日	22:06	21:15				○	ANA 84	A321-N	定期・旅客	新千歳	東京国際(羽田)								前々便ANA2177(成田-伊丹)が41分遅れでブロックアウト、更に離陸待ちもあり伊丹空港へ42分遅れて到着したため。	騒音記録 該当なし
286	1月26日	23:04	20:55	○				SKY 768	B737-800	定期・旅客	新千歳	中部国際								SKY178(新千歳-神戸)へ投入予定の機材故障が発生し飛行不可となったため。	丹治沼 23:05:38 66.8 dB 琥珀荘 23:05:39 56.4 dB 沼ノ端東 23:06:31 61.4 dB
287	1月27日	22:37	21:00				○	SKY 730	B737-800	定期・旅客	新千歳	東京国際(羽田)								被雷による機材故障に伴いSKY727(羽田-新千歳)への機材接続変更が発生したため。	騒音記録 該当なし
288	1月31日	22:41	20:55				○	APJ 725	A320-200	定期・旅客	新千歳	台北 中正国際								前々便APJ135便の元機材が機材変更となり大幅遅延したため。	騒音記録 該当なし
289	1月31日	22:48					○	ADO 80	B737-700	定期・旅客	新千歳	東京国際(羽田)								当該便は、女満別出発後に機材に不具合が発生した為、千歳空港に臨時着陸を行い、整備作業を行うこととなったため。	騒音記録 該当なし
290	2月1日	6:31	7:00		○			AOJ 95C	GLF5	その他	ドムアン	新千歳								航路上の風のため。	沼ノ端東 6:28:08 62.1 dB 丹治沼 6:29:59 67.6 dB 琥珀荘 6:30:05 59.4 dB
291	2月3日	6:56	7:50				○	PAL 406	A321NEO	定期・旅客	マニラ	新千歳								出発地早発のため早着。	騒音記録 該当なし
292	2月3日	22:03	20:55				○	SKY 768	B737-800	定期・旅客	新千歳	中部国際								SKY768の接続となるSKY795(茨城-千歳)は新千歳空港降雪に伴う滑走路一本運用による上空待機に伴い遅延運航となった。	騒音記録 該当なし
293	2月3日	22:04	21:45		○			ADO 37	B767-300	定期・旅客	東京国際(羽田)	新千歳								当該便は定刻で羽田空港を出発したが、新千歳空港の降雪に伴う航空路混雑が影響したため。	沼ノ端東 22:01:01 71.0 dB 沼ノ端 22:01:10 61.3 dB 丹治沼 22:02:35 75.2 dB 琥珀荘 22:02:39 60.6 dB
294	2月3日	22:08	19:10				○	SKY 726	B737-800	定期・旅客	新千歳	東京国際(羽田)								SKY726の接続となるSKY723(羽田-千歳)は新千歳空港降雪に伴う滑走路一本運用による上空待機に伴い遅延運航となったため。	騒音記録 該当なし
295	2月3日	22:10	21:00				○	SKY 730	B737-800	定期・旅客	新千歳	東京国際(羽田)								SKY730の接続となるSKY727(羽田-千歳)は新千歳空港降雪に伴う滑走路一本運用による上空待機に伴い遅延運航となったため。	騒音記録 該当なし

令和元年度 深夜・早朝 新千歳空港使用通報  
(24時間運用に係る深夜早朝便を除く。)

No.	離着陸日時		定刻	苫小牧		千歳		航空会社 便名	機種	運航目的	路線		使用理由						使用理由内訳	騒音記録	
				離陸	着陸	離陸	着陸				出発空港	到着空港	緊急事態	機材故障	天候	その他					
																航空管制等	その他				
296	2月3日	22:19	20:10		○			JAL 527	B777-200	定期・旅客	東京国際(羽田)	新千歳				○				新千歳空港の降雪及び管制上の著しい制限により遅延が発生した。	沼ノ端東 22:16:05 71.4 dB 沼ノ端 22:16:29 60.1 dB 丹治沼 22:17:40 77.5 dB 植苗会館 22:17:47 58.5 dB 琥珀荘 22:17:59 61.7 dB
297	2月3日	22:29	20:05			○		WAJ 010	A320-200	定期・旅客	新千歳	中部国際				○				新千歳空港大雪による使用機材到着遅れに伴う出発遅れのため。	騒音記録 該当なし
298	2月3日	22:32	21:15			○		ANA 84	A321-N	定期・旅客	新千歳	東京国際(羽田)				○				前便ANA779は、新千歳空港の滑走路除雪に伴い、管制機関より指示を受け、1時間遅れで到着したため。	騒音記録 該当なし
299	2月3日	22:37	19:30			○		ANA 714	B737-800	定期・旅客	新千歳	中部国際				○				前々便ANA984は、新千歳空港の滑走路除雪に伴う使用機材到着遅れに起因し、1時間30分遅れで出発したため。	騒音記録 該当なし
300	2月3日	22:44	21:35		○			ANA 79	B777-300	定期・旅客	東京国際(羽田)	新千歳				○				前便ANA72は、新千歳空港の滑走路除雪に伴い、使用機材が1時間10分遅着し、1時間20分遅れで出発したため。	沼ノ端 22:42:17 61.8 dB 沼ノ端東 22:42:26 71.9 dB 丹治沼 22:43:41 80.6 dB 琥珀荘 22:43:53 60.5 dB 植苗会館 22:43:59 60.5 dB
301	2月3日	22:49	20:25		○			JAL 3117	B737-400	定期・旅客	中部国際	新千歳				○				前便JAL3114は新千歳空港の天候及び、管制上の著しい制限により出発が遅れたため。	沼ノ端東 22:47:20 70.6 dB 沼ノ端 22:47:32 59.2 dB 丹治沼 22:48:35 78.2 dB 琥珀荘 22:48:41 57.3 dB
302	2月3日	22:59	21:15		○			JAL 2828	ERJ170	定期・旅客	秋田	新千歳				○				新千歳空港の降雪及び管制上の著しい制限により遅延が発生した。	沼ノ端東 22:52:39 74.9 dB 沼ノ端 22:52:42 63.3 dB 丹治沼 22:54:05 78.4 dB 植苗会館 22:54:24 56.1 dB 琥珀荘 22:54:25 56.4 dB
303	2月3日	23:03	20:00			○		JAL 526	B727-200	定期・旅客	新千歳	東京国際(羽田)				○				上記と同じ。	騒音記録 該当なし
304	2月3日	23:11	20:30		○			ADO 111	B737-700	定期・旅客	仙台	新千歳				○				当該便は機材繰りの中で、前便および前々便が函館空港と新千歳空港の降雪により遅延したため。	沼ノ端東 23:08:58 66.3 dB 沼ノ端 23:09:10 57.2 dB 丹治沼 23:10:17 75.5 dB
305	2月3日	23:15	21:40		○			JAL 2909	ERJ170	定期・旅客	仙台	新千歳				○				新千歳空港の降雪及び管制上の著しい制限により遅延が発生した。	騒音記録 該当なし
306	2月3日	23:31	21:00	○				JAL 528	B777-200	定期・旅客	新千歳	東京国際(羽田)				○				上記と同じ。	琥珀荘 23:32:08 63.4 dB 植苗会館 23:32:11 61.0 dB 丹治沼 23:32:13 68.2 dB 沼ノ端 23:32:41 61.9 dB 沼ノ端東 23:33:02 61.0 dB
307	2月3日	23:53	21:15			○		JAL 530	B737-400	定期・旅客	新千歳	東京国際(羽田)				○				当該便はJAL3117の折り返しで、離陸が夜間制限越えの23時53分となったため。	騒音記録 該当なし
308	2月6日	22:12	21:30		○			JAL 2810	ERJ170	定期・旅客	青森	新千歳				○				JAL2821が秋田空港の雪の影響により1時間16分の遅れで秋田空港に到着したため。	沼ノ端東 22:09:42 62.8 dB 丹治沼 22:11:09 66.8 dB
309	2月8日	22:25	20:55			○		APJ 725	A320-200	定期・旅客	新千歳	台北 中正国際					○			前前便、前便が旅客ハンドリング並びに 空港混雑のため遅延したことにより、出発が遅れたため。	騒音記録 該当なし
310	2月8日	22:28	21:30		○			JAL 2810	ERJ170	定期・旅客	青森	新千歳				○				当該便は、青森空港の除雪のため、20分遅れでランプアウトしたものの、防除氷関連の故障が発生し引き返したため。	沼ノ端東 22:25:43 67.4 dB 丹治沼 22:27:21 68.1 dB
311	2月9日	23:02	21:45		○			ADO 37	B767-300	定期・旅客	東京国際(羽田)	新千歳				○				他空港にて機材不具合が発生し整備処置が必要となったことで、当便に使用予定であった機材に接続変更が生じたため。	沼ノ端東 22:59:19 68.1 dB 沼ノ端 22:59:22 56.5 dB 丹治沼 23:00:49 70.7 dB 琥珀荘 23:00:51 56.2 dB
312	2月10日	22:06	21:40		○			JAL 2909	ERJ170	定期・旅客	仙台	新千歳				○				当該便は、仙台空港の強い降雪に伴って機体除雪に時間を要したため。	沼ノ端 22:03:02 70.2 dB 沼ノ端東 22:04:43 68.8 dB
313	2月10日	22:10	19:40			○		APJ 596	A320-200	定期・旅客	新千歳	成田国際					○			機材繰り及び成田の航空混雑による遅れにより、当該便の出発が遅れた。	騒音記録 該当なし
314	2月10日	22:59	19:30		○			WAJ 009	A320-216	定期・旅客	中部国際	新千歳					○			機材故障により運航予定便数に対して航空機が不足し、可能な限り運航を維持するために接続変更を行ったため。	沼ノ端東 22:56:54 69.8 dB 沼ノ端 22:57:09 58.6 dB 丹治沼 22:58:21 76.7 dB
315	2月10日	23:59	20:05			○		WAJ 010	A320-216	定期・旅客	新千歳	中部国際					○			機材故障により運航予定便数に対して航空機が不足したため。	騒音記録 該当なし

令和元年度 深夜・早朝 新千歳空港使用通報  
 (24時間運用に係る深夜早朝便を除く。)

No.	離着陸日時		定刻	苫小牧		千歳		航空会社 便名	機種	運航目的	路線		使用理由						使用理由内訳	騒音記録	
				離陸	着陸	離陸	着陸				出発 空港	到着 空港	緊急 事態	機材 故障	天候	その他					
																航空 管制 等	その他				
316	2月16日	22:03	21:15		○			JAL 529	B777-200	定期・旅客	東京国際 (羽田)	新千歳					○			前便JAL518の新千歳空港出発時、強い降雪のため防水の有効時間内に離陸できないと判断され、再度防水作業を実施したため。	沼ノ端東 22:00:22 79.2 dB 沼ノ端 22:00:25 64.5 dB 丹治沼 22:01:43 77.0 dB 琥珀荘 22:02:04 65.0 dB
317	2月16日	22:11	21:00			○		JAL 528	B777-200	定期・旅客	新千歳	東京国際 (羽田)					○			新千歳-羽田空港の往復で、低気圧の影響による降雪のための機体除雪、管制上の制限等に時間を要したため。	騒音記録 該当なし
318	2月21日	22:24	20:05	○				WAJ 010	A320-200	定期・旅客	新千歳	中部国際						○		機材繰りのため。	丹治沼 22:25:35 70.0 dB 琥珀荘 22:25:35 62.7 dB 沼ノ端東 22:26:30 60.0 dB
319	2月22日	22:11	21:15	○				ANA 84	A321-N	定期・旅客	新千歳	東京国際 (羽田)						○		前々便ANA2177(成田-伊丹)は、機材故障により定刻の40分遅れで駐機場を出発、更に成田空港出発便混雑に伴う離陸待ちで40分を要し、伊丹空港に1時間5分遅れで到着したため。	丹治沼 22:12:36 67.6 dB 琥珀荘 22:12:39 61.0 dB 沼ノ端東 22:13:35 61.3 dB
320	2月23日	22:24	20:10		○			JAL 2828	ERJ170	定期・旅客	秋田	新千歳						○		前便JAL2827にて、運航中にフライトコントロール関連の機材故障が発生し、秋田空港に到着後その整備処置を行ったため。	沼ノ端東 22:21:30 67.2 dB 丹治沼 22:22:59 71.3 dB
321	2月25日	22:10	20:05			○		WAJ 010	A320-200	定期・旅客	新千歳	中部国際						○		機材繰りのため。	騒音記録 該当なし
322	2月26日	22:13	20:35		○			ANA 77	B777-200	定期・旅客	東京国際 (羽田)	新千歳						○		前便ANA70(新千歳-羽田)は、機材故障により定刻の94分遅れで出発したため。	沼ノ端東 22:10:34 71.0 dB 沼ノ端 22:10:37 62.8 dB 丹治沼 22:12:07 77.1 dB
323	3月1日	22:13	21:30		○			JAL 2810	ERJ170	定期・旅客	青森	新千歳						○		午前の降雪による影響で、当該便のパターンは管制上の制限による、大幅な遅延が発生した。	沼ノ端東 22:10:51 64.3 dB 丹治沼 22:12:25 70.2 dB

## 自肅時間飛行の多い便の遅延理由一覧(令和元年度)

(10回以上遅延した便を抜粋)

会社・便別	30年度	元年度	増加数	遅延理由内訳	路線	夏ダイヤ H31.3.31～ R1.10.26 (便数)	冬ダイヤ R1.10.27～ R2.3.28 (便数)
<b>全体</b>	<b>349</b>	<b>→ 323</b>	<b>-26</b>	<b>緊急事態:12 機材故障:38 天候:159 管制等:6 その他:108</b>			
<b>ANA</b>	<b>113</b>	<b>→ 85</b>	<b>-28</b>	<b>緊急事態:10 機材故障:8 天候:29 管制等:4 その他:34</b>			
79便	52	→ 29	-23	機材故障:3 天候:7 管制等:1 その他:18	羽田→新千歳	21:35着 (25)	21:35着 (4)
84便	36	→ 19	-17	機材故障:3 天候:8 管制等:1 その他:7	新千歳→羽田	21:25発 (11)	21:15発 (8)
<b>JAL</b>	<b>80</b>	<b>→ 108</b>	<b>28</b>	<b>緊急事態:1 機材故障:10 天候:68 管制等:2 その他:27</b>			
528便	11	→ 11	0	機材故障:3 天候:7 その他:1	新千歳→羽田	21:00発 (6)	21:00発 (5)
529便	9	→ 21	12	天候:15 その他:6	羽田→新千歳	21:00着 (16)	21:15着 (5)
530便	10	→ 4	-6	機材故障:1 天候:3	新千歳→羽田	21:20発 (2)	21:15発 (2)
598便	4	→ 29	25	機材故障:1 天候:10 管制等:1 その他:17	新千歳→羽田	21:45発 (29)	-
2909便	14	→ 7	-7	天候:6 その他:1	仙台→新千歳	21:35着 (4)	21:40着 (3)
<b>ADO</b>	<b>126</b>	<b>→ 41</b>	<b>-85</b>	<b>機材故障:7 天候:17 その他:17</b>			
37便	88	→ 25	-63	機材故障:3 天候:8 その他:14	羽田→新千歳	21:45着 (23)	21:45着 (2)
38便	14	→ 6	-8	機材故障:1 天候:3 その他:2	新千歳→羽田	21:00発 (5)	21:00発 (1)
<b>SKY</b>	<b>13</b>	<b>→ 20</b>	<b>7</b>	<b>機材故障:9 天候:9 その他:2</b>			
<b>JJP</b>	<b>6</b>	<b>→ 10</b>	<b>4</b>	<b>緊急事態:1 天候:6 その他:3</b>			
<b>その他</b>	<b>11</b>	<b>→ 59</b>	<b>48</b>	<b>機材故障:4 天候:30 その他:25</b>			

## 95dB以上の騒音発生回数

### 経年変化

(件)

	95dB以上の 発生回数	内 訳				
		外国貨物機	外国旅客機	国内旅客機	自衛隊機等	海上保安庁
22年度	39	0	0	0	39	0
23年度	48	0	0	0	48	0
24年度	27	0	0	0	27	0
25年度	28	0	0	0	28	0
26年度	15	0	0	0	15	0
27年度	32	0	0	0	32	0
28年度	25	0	0	0	25	0
29年度	19	0	0	0	19	0
30年度	16	0	0	0	16	0
元年度	15	0	0	0	15	0

※外国旅客機にはサミット関連、自衛隊機等には米軍機を含む。

### 丹治沼局の経年変化

(件)

	95dB以上の 発生回数	内 訳				
		外国貨物機	外国旅客機	国内旅客機	自衛隊機等	海上保安庁
22年度	2	0	0	0	2	0
23年度	0	0	0	0	0	0
24年度	0	0	0	0	0	0
25年度	0	0	0	0	0	0
26年度	1	0	0	0	1	0
27年度	1	0	0	0	1	0
28年度	0	0	0	0	0	0
29年度	0	0	0	0	0	0
30年度	0	0	0	0	0	0
元年度	1	0	0	0	1	0

## 令和元年度 95dB以上の航空機調査記録

測定局	月日	時刻	dB	離着	所属	機種	目的
植苗局	-						
ウトナイ局 4	9月24日(火)	10:44:40	95.4	着	豪軍	F/A-18×2	日豪共同訓練
	9月24日(火)	15:35:54	96.7	着	豪軍	F/A-18×2	日豪共同訓練
	11月21日(木)	8:46:16	95.2	着	自衛隊	F15×2	通常訓練
	12月4日(水)	11:08:55	96.1	着	自衛隊	F15×4	通常訓練
美沢局	-						
湖畔局	-						
斎藤宅局	-						
植苗公園局 3	6月18日(火)	13:32:44	95.3	離	自衛隊	F4×1	百里帰還
	9月24日(火)	15:36:13	98.1	着	豪軍	F/A-18×2	日豪共同訓練
	9月27日(金)	15:36:37	95.5	着	豪軍	F/A-18×2	日豪共同訓練業務(太平洋側訓練)
勇払局	-						
沼ノ端東雲局	-						
勇払東局	-						
植苗会館	-						
丹治沼局 1	6月12日(水)	13:56:08	97.4	離	自衛隊	F15×1	通常訓練
琥珀荘	-						
沼ノ端東局	-						
沼ノ端局 7	4月1日(月)	12:13:01	96.4	着	自衛隊	F15×1	通常訓練
	4月8日(月)	10:04:16	95.1	着	自衛隊	F15×2	通常訓練
	7月3日(水)	13:52:57	97.4	着	自衛隊	F15×1	通常訓練
	9月20日(金)	12:59:02	95.0	着	豪軍	F/A-18×6	飛来
	9月25日(水)	16:16:40	96.8	着	自衛隊	F15×2	通常訓練
	9月27日(金)	15:36:04	95.4	着	豪軍	F/A-18×2	日豪共同訓練業務(太平洋側訓練)
	11月21日(木)	8:58:08	95.9	着	自衛隊	F15×4	通常訓練



# 航空機騒音苦情

## (1) 苦情件数の推移(カッコ内は件数)

年度	自衛隊機等によるもの	民間航空機によるもの	合計
H26	5件	0件	5件
内訳	高度(2)、航路(2)、騒音(1)	-	
H27	3件	2件	5件
内訳	高度(1)、早朝(1)、騒音(1)	騒音(2)	
H28	1件	0件	1件
内訳	騒音(1)	-	
H29	1件	0件	1件
内訳	騒音(1)	-	
H30	1件	0件	1件
内訳	騒音(1)	-	
R1	2件	5件	7件
内訳	航路(1)、騒音(1)	航路(2)、騒音(3)	

## (2) 苦情発生地区(カッコ内は件数)

年度	自衛隊機等によるもの	民間航空機によるもの
H26	糸井(1)、有珠の沢町(1)、新明町(1)、錦岡(1)、矢代町(1)	-
H27	植苗(2)、拓勇西町(1)	明野新町(2)
H28	沼ノ端(1)	-
H29	澄川町(1)	-
H30	東開町(1)	-
R1	日新町(1)、元町(1)	日新町(1)、山手町(1)、柏木(1)、東開(1)、ウトサイ北(1)

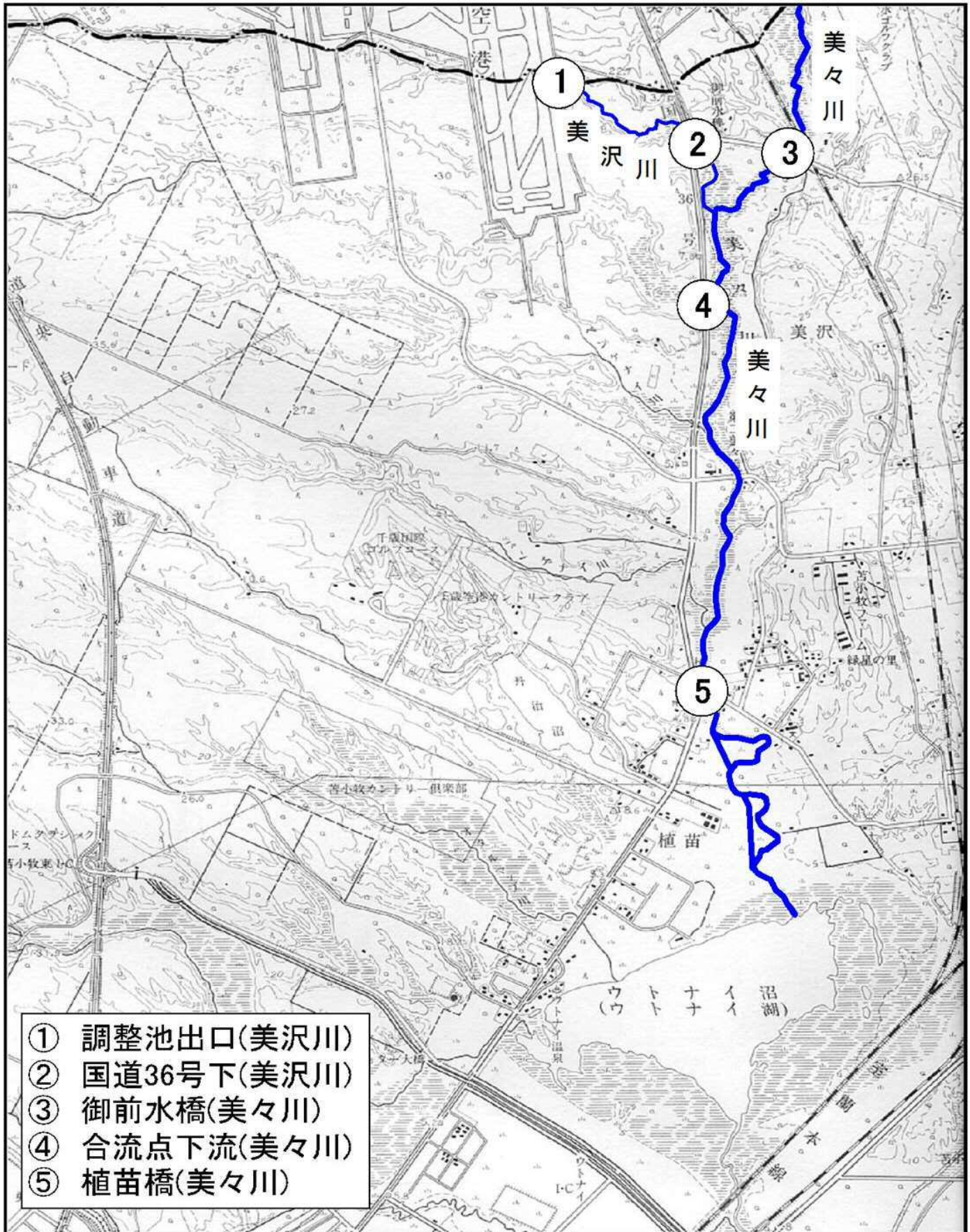
## (3) 苦情発生月

年度													(件)
	4月	5月	6月	7月	8月	9月	10月	11月	12月	1月	2月	3月	合計
H26	-	1	-	-	-	-	-	1	1	1	-	1	5
H27	-	-	-	2	2	1	-	-	-	-	-	-	5
H28	-	1	-	-	-	-	-	-	-	-	-	-	1
H29	-	-	-	-	1	-	-	-	-	-	-	-	1
H30	-	-	-	-	-	-	-	1	-	-	-	-	1
R1	-	-	-	2	1	4	-	-	-	-	-	-	7

令和元年度

空港融雪剤に係る水質測定結果について

# 美沢川及び美々川の採水地点位置図



(1)美沢川周辺の水質測定結果

※調整池からの放流期間  
R1.7.9 ~ R1.9.25  
R1.10.15 ~ R1.11.20

河川	採水地点	採水年月日	pH	BOD(mg/l)	DO(mg/l)	SS(mg/l)	大腸菌群数(MPN/100ml)	
美沢川 (環境基準類型指定を受けていない。)	①調整池 出口	R1/7/16	-	0.5	-	-	-	
		R1/8/6	-	< 0.5	-	-	-	
		R1/9/10	7.2	< 0.5	7.8	3	1,400	
		R1/10/8	-	< 0.5	-	-	-	
		R1/11/5	-	< 0.5	-	-	-	
	②国道36号下	R1/7/10	7.1	2.3	4.3	1	2,400	※
		R1/7/16	-	0.9	-	-	-	
		R1/8/1	7.3	2.0	4.2	< 1	240	※
		R1/8/6	-	0.9	-	-	-	
		R1/9/10	-	-	5.2	-	2,200	
		R1/9/11	6.7	0.8	-	< 1	-	
		R1/10/9	-	1.2	-	-	-	
		R1/10/16	7.9	2.5	6.3	1	500	※
	R1/11/5	-	1.0	-	-	-		
R1/11/6	7.1	< 0.5	6.8	< 1	50	※		
環境基準値(A類型)			6.5~8.5	2.0以下	7.5以上	25以下	1,000以下	
美々川 (A類型)	③御前水橋	R1/7/10	6.7	0.8	8.4	< 1	80	※
		R1/7/16	-	0.6	-	-	-	
		R1/8/1	7.4	1.5	7.0	2	240	※
		R1/8/6	-	0.6	-	-	-	
		R1/9/10	7.0	0.6	6.4	6	-	
		R1/10/8	-	0.8	-	-	-	
		R1/10/16	7.8	1.5	7.9	< 1	140	※
		R1/11/5	-	0.6	-	-	-	
	R1/11/6	7.2	0.6	8.5	< 1	50	※	
	④合流点下流	R1/7/10	7.1	1.0	7.0	1	170	※
		R1/7/16	-	0.7	-	-	-	
		R1/8/1	7.2	1.0	5.9	1	500	※
		R1/8/6	-	< 0.5	-	-	-	
		R1/9/10	7.1	0.9	5.7	3	-	
		R1/10/8	-	< 0.5	-	-	-	
		R1/10/16	7.5	0.7	7.2	2	900	※
		R1/11/5	-	0.8	-	-	-	
	R1/11/6	6.8	0.7	8.6	< 1	30	※	
	⑤植苗橋	R1/7/10	7.3	1.1	8.7	2	300	※
		R1/7/16	-	< 0.5	-	-	-	
		R1/8/1	7.2	0.9	7.4	1	50	※
		R1/8/6	-	< 0.5	-	-	-	
		R1/9/10	7.2	0.6	7.8	2	-	
R1/10/8		-	0.7	-	-	-		
R1/10/16		7.4	0.7	8.5	1	60	※	
R1/11/5		-	1.1	-	-	-		
R1/11/6	6.9	0.6	9.5	< 1	90	※		

※は、環境保全課調べ。その他は国土交通省新千歳空港事務所調べ。

## 空港における防除雪氷剤・融雪剤の年間使用量の推移(10年間)

	防除雪氷剤			融雪剤		
	タイプ I (kl)	タイプIV (kl)	合計 (kl)	蟻酸系 (kg)	酢酸系 (kg)	合計 (kg)
平成22年度	536	373	909	46,920	3,007	49,927
平成23年度	614	477	1,091	84,770	0	84,770
平成24年度	616	562	1,178	14,810	0	14,810
平成25年度	642	618	1,260	16,800	0	16,800
平成26年度	539	544	1,083	48,600	0	48,600
平成27年度	495	536	1,031	112,400	0	112,400
平成28年度	799	713	1,512	244,100	0	244,100
平成29年度	668	589	1,256	329,700	0	329,700
平成30年度	707	713	1,420	307,720	0	307,720
令和元年度	613	587	1,200	227,890	0	227,890

※防除雪氷剤:雪氷の除去や付着防止のため、航空機の機体に塗布するもの

タイプ I :プロピレングリコール80%、水20%

タイプIV:プロピレングリコール50%、水35%、増粘剤・防錆剤等15%

※融雪剤:滑走路、誘導路、駐機場の凍結防止のために散布するもの

## 「防衛施設周辺の生活環境の整備等に関する法律」に基づく助成事業実施一覧

◎第3条（学校、病院、福祉施設等の防音工事助成）

（単位：千円）

年度	事業内容	補助金
H27	植苗・沼ノ端・勇払小中学校防音事業関連維持費補助金	3,778
H28	植苗・沼ノ端・勇払小中学校防音事業関連維持費補助金	3,359
H29	植苗・沼ノ端・勇払小中学校防音事業関連維持費補助金	3,467
H30	植苗・沼ノ端・勇払小中学校防音事業関連維持費補助金	3,510
R1	植苗・沼ノ端・勇払小中学校防音事業関連維持費補助金	3,556
R2	植苗・沼ノ端・勇払小中学校防音事業関連維持費補助金	(予定) 3,568

◎第4条（一般住宅の防音工事）

（単位：世帯）

年度	住宅防音工事	機能復旧工事	
		空調機器	防音建具
H27	0	14	47
H28	0	23	46
H29	2	13	16
H30	14	15	17
R1	9	17	16

防音工事は従来、新規・追加の2段階に分けて実施されており、平成8年度に追加工事が工事実施区域の南端まで到達した事で一応の区切りとし、平成9年度からは、工事対象世帯であるが都合により実施していなかった世帯の工事を行っています。

空調機器機能復旧工事は、既に設置の暖房機・換気扇・レンジ扇が10年以上経過し故障している場合、取替工事を実施するものです。（再度も可）

◎第9条（特定防衛施設周辺整備調整交付金）

（単位：千円）

年度	事業内容	交付金
H27	①勇払南3条線改良舗装事業	(16,788・交付金16,000)
	②美々遠浅線防雪柵設置事業	(22,013・交付金20,000)
	③沼ノ端南8号公園再整備事業	(21,497・交付金19,800)
	④児童用机・椅子整備事業	(10,322・交付金10,300)
	⑤新開町13条線改良舗装工事	(31,916・交付金31,000)
	⑥緑ヶ丘公園庭球場休憩棟屋根改修事業	(9,072・交付金6,000)
	⑦沼ノ端スケートセンター暖房設備整備事業	(2,052・交付金1,960)
	⑧沼ノ端出張所消防車両重点整備事業	(1,815・交付金1,650)
	⑨災害用備蓄品購入	(9,319・交付金7,011)
H28	①美々遠浅線防雪柵設置事業	(15,800・交付金15,000)
	②苫小牧早来線改良舗装事業	(28,448・交付金27,000)
	③遊歩道「そよ風と遊ぶ道」改良舗装事業	(28,890・交付金27,000)
	④勇払6号公園整備事業	(20,175・交付金20,000)
	⑤児童用机・椅子整備事業	(9,324・交付金9,300)
	⑥大気汚染監視システム更新	(13,392・交付金13,000)
	⑦災害用備蓄品購入	(3,553・交付金3,458)
H29	①美々遠浅線防雪柵設置事業	(9,828・交付金9,000)
	②苫小牧早来線改良舗装事業	(43,406・交付金40,500)
	③遊歩道「そよ風と遊ぶ道」改良舗装事業	(20,736・交付金19,500)
	④勇払10号公園整備事業	(26,957・交付金26,000)
	⑤児童用机・椅子整備事業	(10,227・交付金8,987)
	⑥災害用備蓄品購入	(11,678・交付金11,384)
H30	①美々遠浅線防雪柵設置事業	(20,358・交付金19,500)
	②苫小牧早来線改良舗装事業	(40,630・交付金40,000)
	③植苗小中学校屋根改修工事	(31,212・交付金29,500)
	④遊歩道「そよ風と遊ぶ道」改良舗装事業	(11,070・交付金9,500)
	⑤児童用机・椅子整備事業	(5,921・交付金5,000)
	⑥災害用備蓄品購入	(12,284・交付金8,210)
R1	①美々遠浅線防雪柵設置事業	(11,088・交付金75,000)
	②土木車両整備事業（グレーダー購入）	(41,997・交付金40,000)
	③沼ノ端スケートセンター冷却塔改修工事	(16,500・交付金10,000)
	④勇払11条線改良舗装事業	(46,200・交付金44,500)
	⑤児童用机・椅子整備事業	(5,433・交付金4,342)
R2	①美々遠浅線防雪柵設置事業	(16,700・交付金15,000)
	②沼ノ端スケートセンター整備事業	(69,839・交付金54,000)
	③大気汚染常時監視測定機器整備事業	(6,994・交付金6,500)
	④土木車両整備事業（パトロール車）	(6,555・交付金6,000)
	⑤児童用机・椅子整備事業	(12,221・交付金11,000)
	⑥小学校給食配膳ワゴン整備事業	(16,720・交付金13,500)

令和 2 年 4 月 1 5 日  
千 歳 基 地

令和元年度（下期）航空機の部品落下事案について

標記について、令和元年 1 0 月から令和 2 年 3 月までの部品落下事案を付紙のとおりにお知らせします。

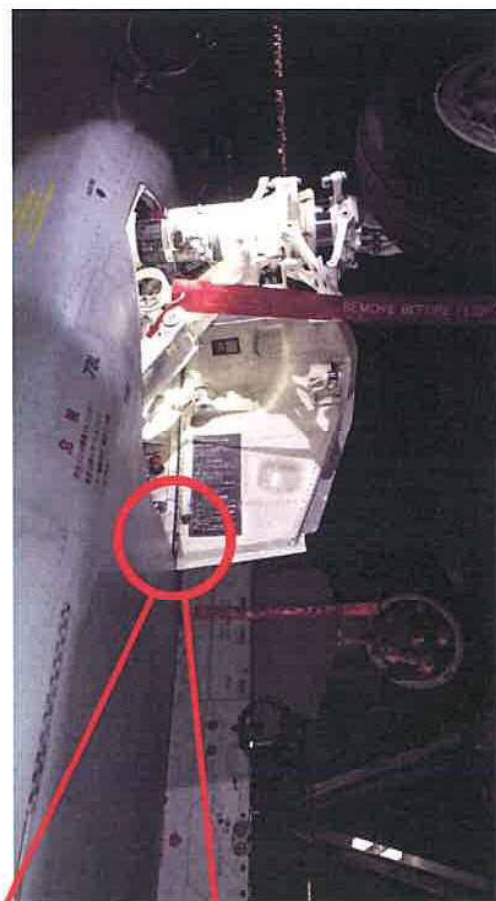
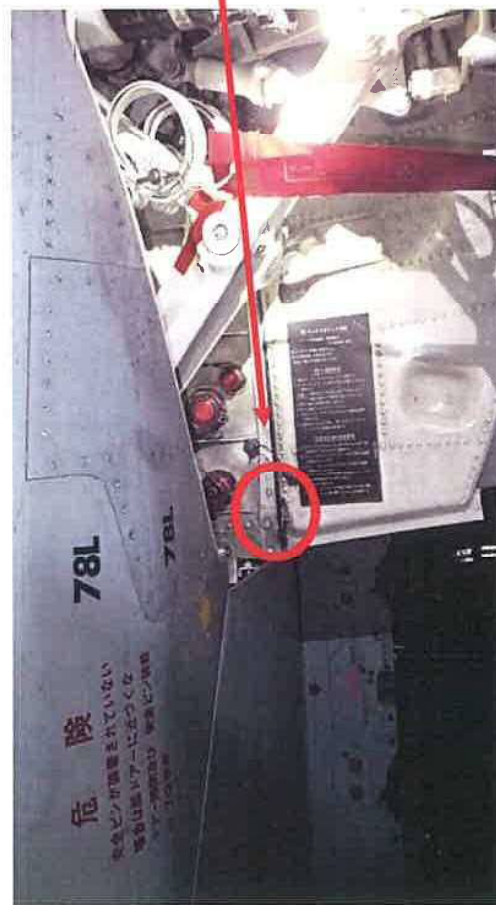
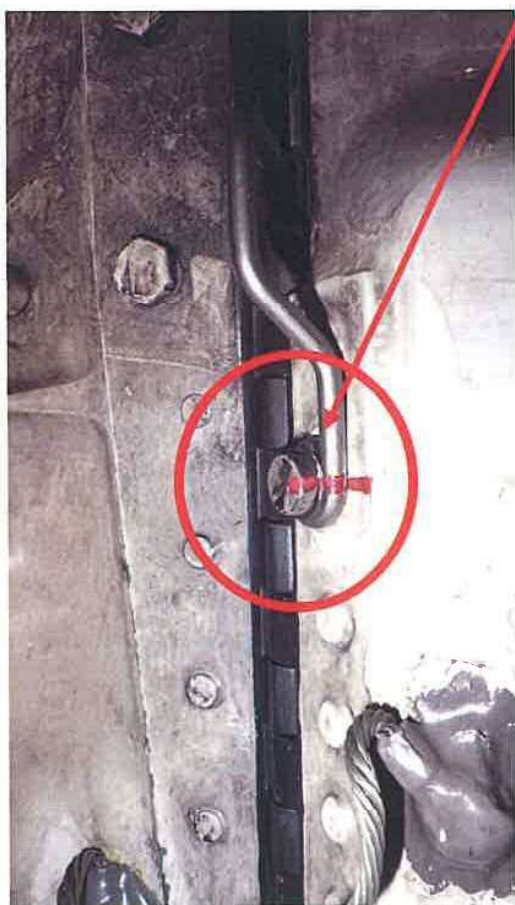
添付書類：付紙「令和元年度（下期）千歳基地航空機の部品落下一覧表」

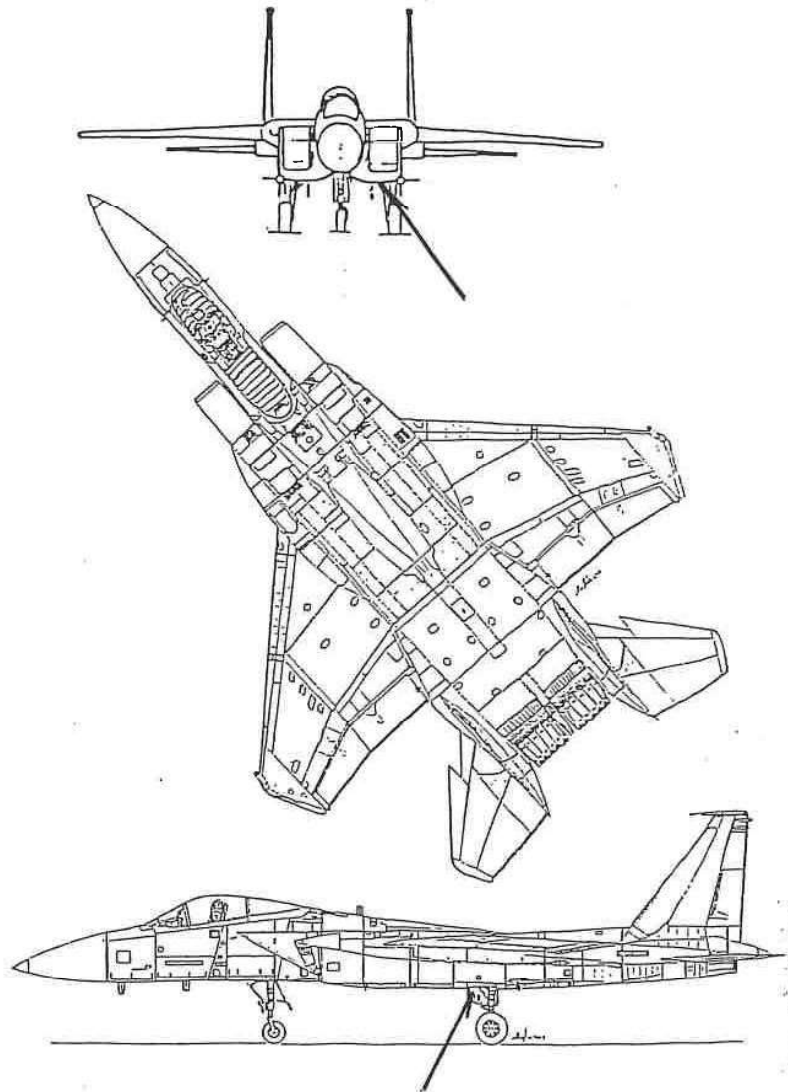


## 令和元年度（下期）千歳基地航空機の部品落下一覧表

番号	発生日	機種	落下部品	
			部位等	大きさ・形状
1	R2. 2. 19	F-15DJ	左アフター・ギア・ドア ・ヒンジピン取付スク リ ュー及びワッシャー	(スクリュー) 大きさ： 直径約9.0mm 深さ約15.0mm 重さ：約1g (ワッシャー) 大きさ： 直径約11.0mm 厚さ約1.0mm 重さ：約0.5g

左アフター・ギア・ドア・  
ヒンジピン取付けスクリーン





## 令和元年度 再編関連訓練移転等交付金事業(結果)

(単位：千円)

事業名	総事業費	交付金				①-② 増減	
		当初額 R1年6月	①変更後 R1年11月	②確定額			
植苗・美沢地区	植苗消防分団車両更新	63,360	60,300	60,300	60,300	0	
	植苗ファミリーセンタースポーツ器具等整備事業	4,950	0	4,700	4,700	0	
	小計	68,310	60,300	65,000	65,000	0	39.3%
沼ノ端地区	沼ノ端駅前通り歩道改良工事	39,197	38,000	37,700	37,700	0	
	青翔中学校災害用備蓄倉庫整備事業	6,197	6,200	5,330	5,330	0	
	外ノイ中学校教育環境整備事業	3,900	0	3,600	3,600	0	
	小計	49,294	44,200	46,630	46,630	0	28.2%
勇払地区	勇払開拓史跡公園整備事業	18,315	17,500	17,500	17,500	0	
	小計	18,315	17,500	17,500	17,500	0	10.6%
三地区含む共通	航空機騒音常時監視システム整備事業	24,436	30,000	22,500	22,500	0	
	小中学校図書整備事業	8,093	8,000	8,000	8,000	0	
	小計	32,529	38,000	30,500	30,500	0	18.5%
共通	市立病院医療機器整備事業(最終調整弁)	5,753		5,700	5,700	0	
	小計	5,753	0	5,700	5,700	0	3.4%
合	計	174,201	160,000	165,330	165,330	0	

再編関連訓練移転等交付金

165,330千円

平成31年 4月25日 定額分(一次配当決定) 101,908千円

令和元年10月31日 実績分(二次配当決定) 63,422千円

計 165,330千円

## 「北海道における空港経営改革」に関する主な経過

※令和元年度第 2 回苫小牧市航空機騒音対策協議会（令和元年 11 月 25 日）以降の経過

令和 2 年 1 月 15 日	北海道内 7 空港特定運営事業等 ビル施設等事業開始について
令和 2 年 1 月 18 日	北海道内 7 空港一体的運営に関するパートナーシップ協定の締結について

2020年1月15日

各位

北海道エアポート株式会社

## 北海道内7空港特定運営事業等 ビル施設等事業開始について

北海道エアポート株式会社は、2020年1月に新千歳空港ターミナルビルディング株式会社、稚内空港ビル株式会社、釧路空港ビル株式会社、函館空港ビルディング株式会社、旭川空港ビル株式会社、帯広空港ターミナルビル株式会社、女満別空港ビル株式会社、札幌国際エアカーゴターミナルビル株式会社の発行済株式のすべてを取得し、同8社を完全子会社化致しました。<sup>1</sup>

これに伴い、2020年1月15日付で同8社を通じたビル施設等事業を開始することをお知らせ致します。

また、同年1月18日には、北海道内7空港民間運営開始記念式典を各空港にて執り行う予定です。

今後は、同8社と一体となり、「世界の観光客を魅了し北海道全域へ送客するマルチツーリズムゲートウェイ」の実現を目指して参ります。

また、2020年6月1日に予定されております新千歳空港の空港運営事業、2020年10月1日に予定されております旭川空港の空港運営事業、2021年3月1日に予定されております稚内空港、釧路空港、函館空港、帯広空港、女満別空港の空港運営事業開始に向けて、準備を進めて参ります。

北海道内7空港特定運営事業等に関する詳細は、以下管理者のホームページをご覧ください。

国土交通省 HP ([http://www.mlit.go.jp/koku/koku\\_tk5\\_000037.html](http://www.mlit.go.jp/koku/koku_tk5_000037.html))、

旭川市 HP (<https://www.city.asahikawa.hokkaido.jp/kurashi/452/459/460/index.html>)、

帯広市 HP (<https://www.city.obihiro.hokkaido.jp/shoukoukankoubu/kuukoujimusho/kukoikeieikaikaku/>)、

北海道 HP (<http://www.pref.hokkaido.lg.jp/ss/kus/index.htm>)

【お問い合わせ先】

北海道エアポート株式会社 広報担当：佐藤  
(TEL) 070-7400-2364

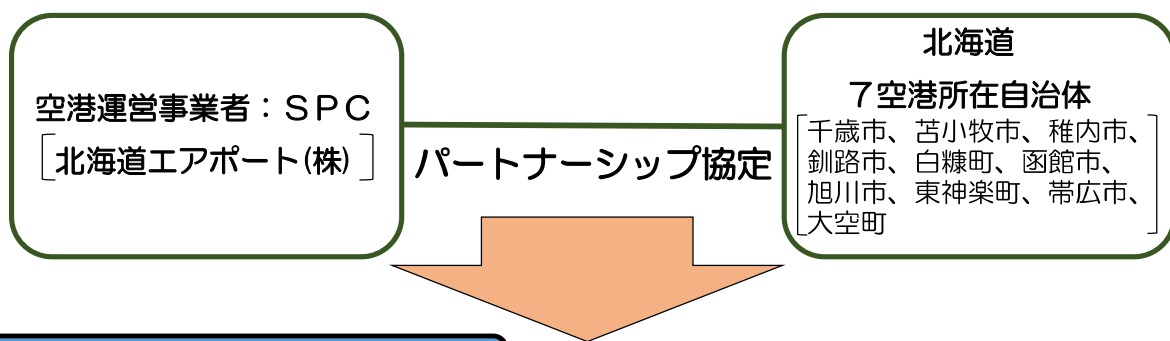
<sup>1</sup> ビル施設等事業のうち、給油施設事業(新千歳空港)および航空機給油サービス事業は、2020年6月1日の空港運営事業開始より事業を実施することから、同日までに新千歳空港給油施設株式会社の発行済株式のすべてを取得し、完全子会社化する予定です。

# 北海道内7空港の一体的運営に関するパートナーシップ協定の概要

## ◎趣旨・目的

- ・北海道全体の視点で、道内7空港※を核とした地域活性化に関して、地域との相互理解を醸成し、緊密な連携を図るための指針として締結
- ・道内7空港について、各空港のマーケティング力の底上げ、航空ネットワークの充実等を図り、地域と連携した広域観光の振興を含め、地域経済の活性化につなげる

※道内7空港（新千歳空港・稚内空港・釧路空港・函館空港・旭川空港・帯広空港・女満別空港）



## ◎連携・協力事項等

- 本道の航空ネットワークの充実強化に関すること。
- 広域観光の振興に関すること。
- 各空港の航空ネットワークの充実強化及び各空港を中心とした観光の振興並びに各空港の活性化に関すること。
- 地域との共生に関すること。
- その他、北海道内7空港の活性化に関し、必要と認められること。

○7空港一体及び各空港の運営に関する情報提供及び緊密な連携を図るための協議の場を、空港運営事業者が設置・運営すること。（いずれも、詳細は今後決定）

### 7空港一体運営に関する協議会

- 【構成】  
SPC（事務局）、国、道、7空港所在自治体、道内経済団体等
- 【協議事項】
- ①7空港一体運営に係る方針及び取組
  - ②委託外6空港との連携 など

### 各空港の運営に関する協議会

- 【構成】  
SPC（事務局）、各空港所在自治体、道ほか  
※地元経済団体等、空港ごとに設定
- 【協議事項】  
空港ごとに設定

## ◎締結日

令和2（2020）年1月（予定）

※有効期間：事業期間終了まで（令和31（2049）年10月30日（予定））





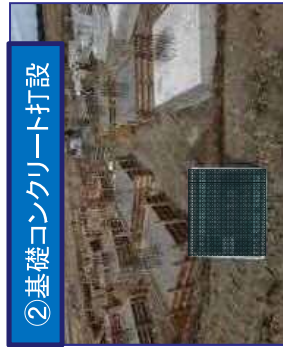
## 仮設VOR/DME設置工事及び撤去工事(概要)

工事は昼間帯に実施し、夜間工事は実施いたしません。  
重機は低騒音、排出ガス対策型を使用し、ご迷惑おかけないように安全最優先で作業を行います。

### 仮設VOR/DME 設置工事



①掘削



②基礎コンクリート打設



③装置シエルトタ設置



④電波反射台設置

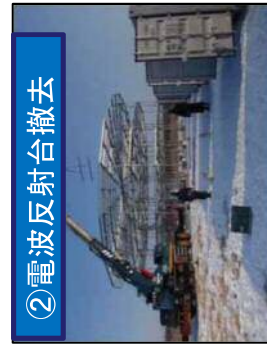


⑤アンテナ設置

### 仮設VOR/DME 撤去工事



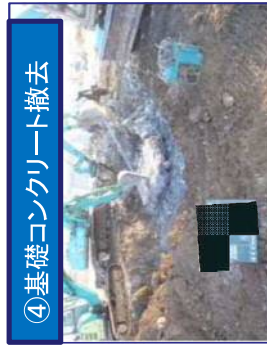
①アンテナ撤去



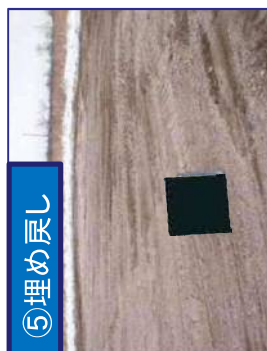
②電波反射台撤去



③装置シエルトタ撤去



④基礎コンクリート撤去



⑤埋め戻し

### 工事に関する連絡先

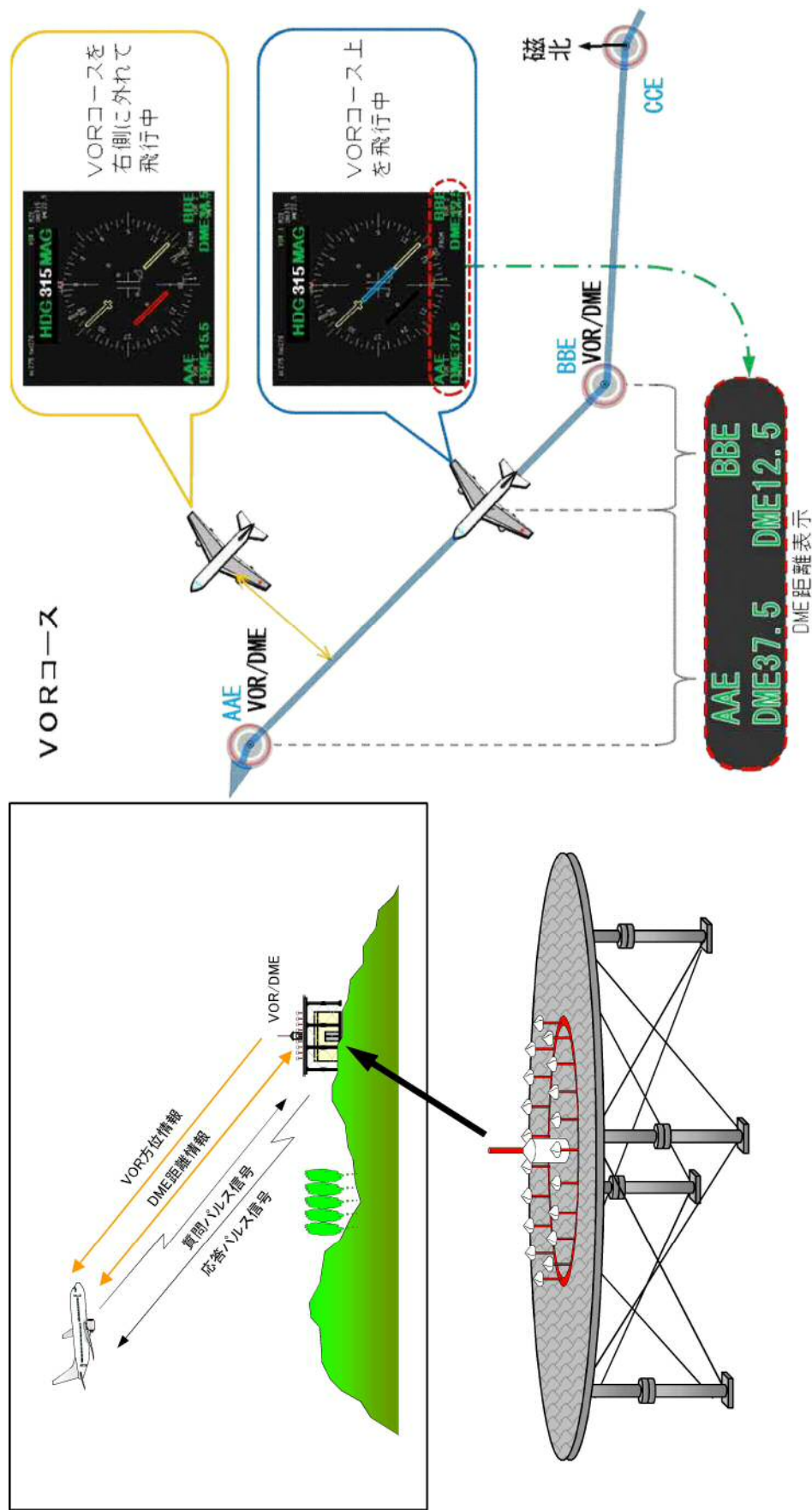
不明な点などございましたら、以下の連絡先へお問い合わせください。

国土交通省 東京航空局 管制技術課 南、瀧岡

(平日: 9時30分~18時) TEL: 03-6685-3705

## (参考) VOR/DME装置について

VOR/DME装置は、航空機が航行するために必要な方位情報及び距離情報を電波を用いて航空機に伝える無線施設です。日本全国76カ所(平成31年4月時点)に設置されています。



当該施設の設置については、電波法に基づき承認をいただいております。

## 令和2年度 苫小牧市航空機騒音対策協議会 要望活動(案)

## 1 要望時期

令和2年9月頃

## 2 要望先

## ■国会議員（議員会館：千代田区永田町）

衆議院議員 堀井 学

衆議院議員 山岡 達丸

参議院議員 橋本 聖子

## ■国土交通省

国土交通大臣

国土交通副大臣

国土交通大臣政務官

航空局（千代田区霞が関 2-1-3）

局 長

航空ネットワーク部長

空港業務課長

東京航空局（千代田区九段南 1-1-15）

局 長

次 長

総務部長

空港部長

保安部長

安全管理官

空港部次長

総務部総務課長

総務部航空振興課長

空港部管理課長

空港部環境・地域振興課長

空港部空港企画調整課長

空港部土木建築課長

保安部技術保安企画調整課長

保安部管制課長

保安部管制技術課長

新千歳空港事務所（千歳市美々）

空 港 長

## ■防衛省

防衛大臣

防衛副大臣

防衛大臣政務官

防衛政策局（新宿区市ヶ谷本村町 5-1）

局 長

防衛政策課長

運用政策課長

地方協力局（新宿区市ヶ谷本村町 5-1）

地方協力局長

地方協力企画課長

地方調整課長

防音対策課長

航空幕僚監部（新宿区市ヶ谷本村町 5-1）

航空幕僚長

総務部長

運用支援・情報部 運用支援課長

総務部 総務課 基地対策室長

航空自衛隊第2航空団（千歳市平和）

千歳基地司令

北海道防衛局（札幌市中央区大通西 12）

局 長

次 長

企画部長

## ■北海道エアポート株式会社 ※令和2年度より新規追加

## 3 要望書

別紙のとおり

# 要 望 書(案)

「航空機騒音の一層の軽減及び安全対策」について、別記理由により特段の御高配を賜りますようお願い申し上げます。

令和2年9月 日

苫小牧市長 岩 倉 博 文

苫小牧市航空機騒音対策協議会  
会 長 丹 羽 秀 則

新千歳空港の民間委託につきましては、北海道のリーディングゲートウェイとして、さらなる航空ネットワークの充実強化や広域観光の振興を図るなど、北海道経済の成長・発展に大きな役割を果たすことが期待されております。

一方、新千歳空港の日中の発着枠の拡大や運航時間の延長により、航空機の騒音や事故などが一層増える可能性もあり、空港周辺の住民は、生活環境への影響や航空機事故に対する不安を抱えながら、生活している状況にあります。

国（貴社）におきましては、騒音軽減対策及び安全対策を実施されているところではありますが、さらに下記事項について、特段の御高配を賜りますようお願い申し上げます。

#### 記

- 1 着陸時における住宅街での飛行高度を遵守すること並びに離陸時における通常の飛行コースを遵守すること

また、離陸時の飛行として住宅街を避けるコースを設定すること

- 2 運航自粛時間における飛行の抑制を徹底すること

特に、深夜の静穏保持の観点から、遅延便等の一層の抑制に向け、航空会社への指導強化を行うこと

- 3 低騒音機種への切替えを促進すること

- 4 外国貨物機の騒音軽減について引き続き指導を行うこと

- 5 航空機等の点検整備など、安全管理を徹底すること

また、航空機事故の情報や事故原因、再発防止策等について情報提供すること

# 要 望 書 (案)

「航空機騒音の一層の軽減及び安全対策」

／「防音対策事業」について、別記理由により

特段の御高配を賜りますようお願い申しあ

げます。

令和2年9月 日

苫小牧市長 岩 倉 博 文

苫小牧市航空機騒音対策協議会

会 長 丹 羽 秀 則

## 理 由 書（案）

千歳飛行場は、航空自衛隊の基幹飛行場として重要性が高まっております。

近年、千歳飛行場では、航空自衛隊の通常訓練と政府専用機の訓練に加え、在日米軍再編に伴う訓練移転の開始により航空機騒音が増え、また、自衛隊機や米軍機の事故など繰り返し発生しております。

一方、宅地開発などにより、航路下地域の人口が増加するなど周辺環境に変化が現れてきております。その結果、飛行場周辺の住民は、航空機騒音による生活環境への影響を受け、また、戦闘機事故に対する不安を抱えながら生活をしている現状にあります。

国におきましては、騒音軽減対策及び安全対策を実施されているところでありますが、さらに下記事項について貴職の特段の御高配を賜りますようお願い申し上げます。

## 記

- 1 市街地上空での低空飛行を避けること
- 2 通常訓練の離着陸コースを遵守すること
- 3 運航自粛時間における飛行の抑制を徹底すること
- 4 訓練・演習における土日祝日の飛行を避けること
- 5 自衛隊機等の点検整備など、安全管理を徹底すること

また、自衛隊機事故等の情報や事故原因、再発防止策等について情報提供すること

## 理 由 書 (案)

千歳飛行場周辺整備事業につきましては、日頃から格別のご高配を賜り厚くお礼申し上げます。

厳しい財政事情の中にあつて、逐年飛行場周辺地域の環境整備がなされており、感謝に堪えない次第でございます。

しかしながら、千歳飛行場の南方周辺は航空機の頻繁な離着陸による騒音障害と、在日米軍再編に伴う訓練移転の開始により、騒音がさらに増え、周辺住民の生活安定及び福祉の向上のための諸対策が強く望まれております。

つきましては、下記事項について、貴職の特段のご高配を賜りますようお願い申し上げます。

## 記

- 1 住宅防音助成については、対象区域を70Wまで拡大するとともに、全室を対象とし、告示後の新築住宅についても対象とすること



## 令和2年度 再編関連訓練移転等交付金予定事業（案）

（単位：千円）

事業名		総事業費	交付金	
植苗・美沢地区	植苗小中学校備品整備事業	17,204	15,000	
	植苗ファミリーセンタースポーツ器具等整備事業	8,211	7,800	
	植苗児童クラブ整備事業	5,100	5,000	
	小計	30,515	27,800	17.4%
沼ノ端地区	沼ノ端駅前通り歩道改良工事（シンボルロード）	45,000	40,500	
	沼ノ端北9号公園整備事業	20,000	18,000	
	ウトナイ中学校備品整備事業	4,500	4,000	
	小計	69,500	62,500	39.1%
勇払地区	勇払消防分団車両更新	36,431	34,000	
	勇払防火水槽新設工事	10,010	9,300	
	小計	46,441	43,300	27.1%
三地区含む共通	小中学校図書整備事業	11,000	10,000	
	小計	11,000	10,000	6.2%
共通	夜間・休日急病センター等医療機器整備事業	11,000	10,700	
	高齢者福祉センター備品等整備事業	6,267	5,700	
	市立病院医療機器整備事業（最終調整弁）		0	
	小計	17,267	16,400	10.2%
合計		174,723	160,000	

再編関連訓練移転等交付金

160,000千円（想定）