

苫小牧市 職員募集案内



■ 苫小牧市長メッセージ

昭和23年(1948年)に市制を施行し、苫小牧市が誕生してから70年以上が経過しました。当時、人口3万3千人であった本市は、先人のたゆみない努力と英知の結集のもと、人口17万人を超える道内4番目の都市に成長を遂げました。

北海道の海の玄関「苫小牧港」と空の玄関「新千歳空港」のダブルポートを有し、交通アクセスにも非常に恵まれた、北海道経済発展の大きな役割を担う産業拠点都市として発展を続けている、活気に満ちたまちです。

平成から令和へと時代が変わり、地域を取り巻く環境も目まぐるしく変化しています。複雑・多様化する市民ニーズに対応するには、施策を横断的・戦略的に連携させながら、職員一人ひとりが知恵を絞り、自ら行動して行くことが必要です。

柔軟な発想、想像力、そしてやる気に満ちた皆さん、近未来に向けた苫小牧のまちづくりに、我々と一緒にチャレンジしましょう！



苫小牧市長 岩倉 博文

■ 苫小牧市が求める職員像

市民とともに
協働

地域に寄り添いながら、まちづくりの課題に適切に対応できる職員

市民ニーズが多様化する中で、市民が安心して生活できるまちづくりを進めるためには、職員一人ひとりが地域活動を通して地域の声を広く聴き、行政・企業・市民が一体となってより良いまちづくりに取り組む必要があります。

そのため、市民と協働によるまちづくりの実現に向け、「**地域に寄り添いながら、まちづくりの課題に適切に対応できる職員**」を求めています。

チームのために
貢献

チーム力を向上させるため 率先して行動できる職員

限られた職員数で行政運営を行う中で、複雑・高度化するまちづくりの課題に対応するためには、時間や健康の自己管理はもとより、職場をチームと捉え、互いに助け合うことが必要不可欠です。

そのため、自ら学んだ知識や技術を還元していく職場風土を作り、組織力を向上させることのできる、「**チーム力を向上させるため率先して行動できる職員**」を求めています。



職員採用試験について

令和3年度試験日程

試験区分	募集案内公表	受付期間	第1次試験	第1次面接試験	第2次試験	最終合格発表
夏	4月下旬	5月上旬～中旬	6月下旬	7月下旬	8月中旬	8月下旬
秋	8月下旬	9月上旬～中旬	10月中旬	11月上旬	11月中旬	11月下旬

※1 上記日程は予定であり、新型コロナウイルス感染症の影響などにより日程が大幅に変更となる場合や、この他に試験を実施する場合があります。
※2 各試験の募集職種や採用予定人数などについては、各試験の案内時にお知らせします。

試験に関するFAQ

Q1 試験の案内はどこで入手できますか？

A1 苫小牧市ホームページから入手できます。
また、郵送での送付や市行政監理室(本庁舎6階)でもお渡し可能です。

Q2 採用試験の申込方法は？

A2 電子申請による申込みとなります。市ホームページから申請画面にログインし、必要事項を入力するとともに、顔写真等を添付のうえ、お申込みください。

Q3 複数の職種に申込みことはできますか？

A3 1回の試験につき1つの職種のみ申込みが可能です。
複数の職種の受験資格を満たしている場合でも、必ず1つの職種を選択してお申込みください。

Q4 学歴や年齢、性別などで不利はありますか？

A4 ありません。試験結果により公平に審査いたします。

Q5 苫小牧市内に住んでいないと受験できませんか？

A5 苫小牧市外にお住まいの方も受験できます。ただし、試験に合格し採用が決定した場合は、自然災害等の緊急時に備える必要がありますので、市内居住をお願いします。

Q6 第1次試験の内容は？

A6 SPI(総合適正検査)を実施します。社会人として仕事を遂行するうえで必要な基礎的能力を検査しますので、特別な公務員試験の対策は不要です。

Q7 採用後はどのような職場に配属されますか？

A7 職種ごとの主な配属先と業務内容は試験案内に掲載しておりますので、ご確認ください。なお、様々な業務を経験し、幅広い視野を持つことができるよう、職種により異なりますが、3～5年を目途に人事異動により他の部署に配属されます。

Q8 採用後はどのような研修がありますか？

A8 採用後、約1週間の新採用職員研修により、社会人としてのマナーや公務員倫理、業務遂行に必要なスキルなどを学ぶことができます。

Q9 大学を卒業していますが、短大卒の部で受験できますか？

A9 大学を卒業した方が、短大卒の部で受験することはできません。
また、短大を卒業した方が大学卒の部で受験することもできません。



過去3年間の主な試験結果について

試験区分		平成30年度			令和元年度			令和2年度		
		受験者数(人)	合格者数(人)	倍率	受験者数(人)	合格者数(人)	倍率	受験者数(人)	合格者数(人)	倍率
社会人	土木	10	0	—	10	0	—	7	0	—
	建築	4	0	—	0	0	—	—	—	—
大学卒	事務職	119	8	14.9	220	8	27.5	150	9	16.7
	土木	8	2	4.0	12	3	4.0	4	3	1.3
	建築	2	0	—	4	1	4.0	2	2	1.0
短大卒	事務職	2	0	—	4	1	4.0	10	1	10.0
	土木	0	0	—	3	1	3.0	3	1	3.0
	建築	0	0	—	—	—	—	0	0	—
高校卒	事務職	56	7	8.0	59	3	19.7	48	5	9.6
	土木	5	2	2.5	8	3	2.7	4	4	1.0
	建築	1	0	—	4	0	—	5	4	1.3
福祉(事務)		13	2	6.5	13	2	6.5	5	1	5.0
障がいのある方(事務)		9	4	2.3	19	3	6.3	23	1	23.0
保健師		7	2	3.5	10	3	3.3	3	2	1.5
保育士		—	—	—	8	3	2.7	9	1	9.0
心理士		—	—	—	—	—	—	2	1	2.0
理学療法士		—	—	—	—	—	—	6	1	6.0

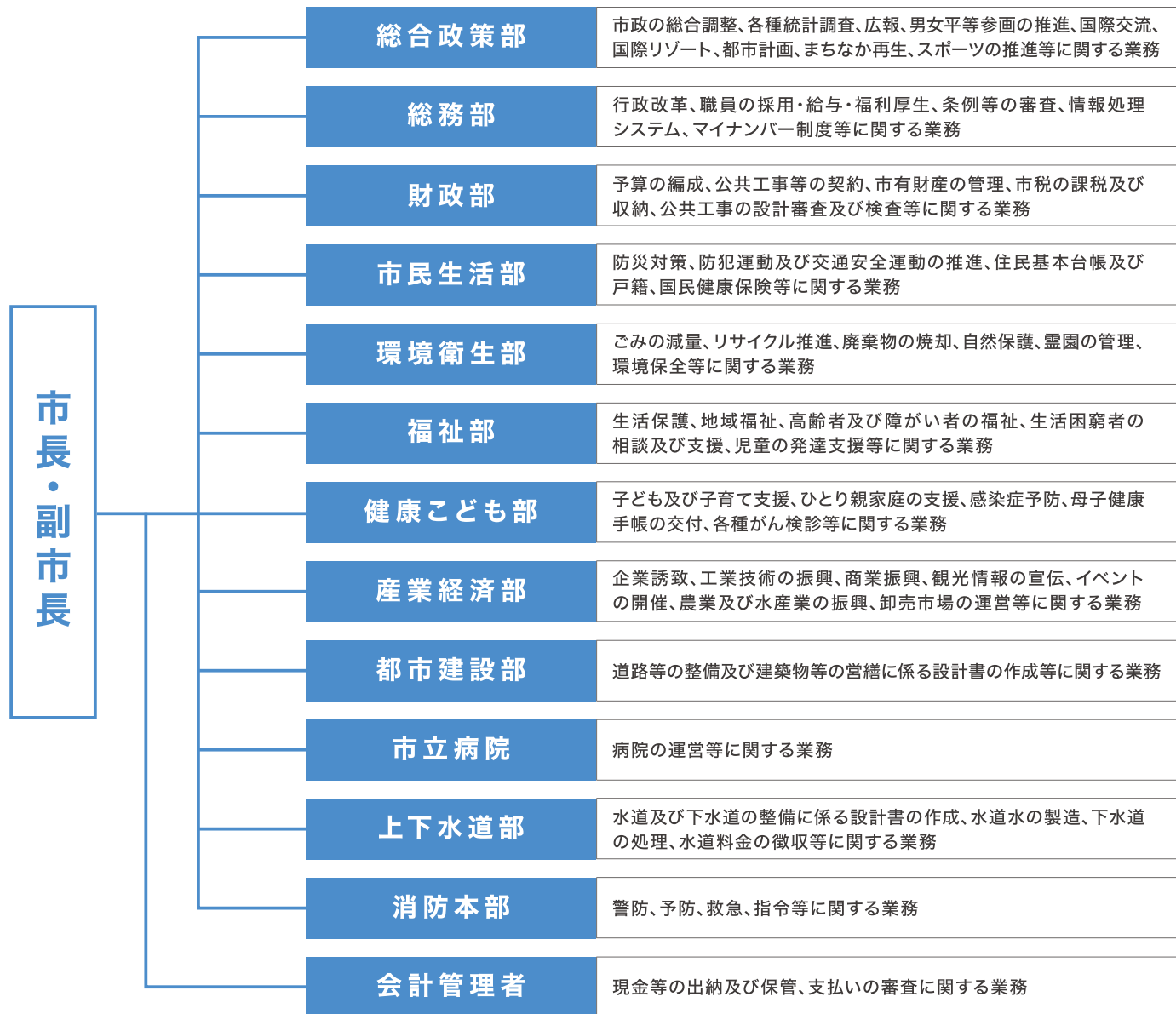
※上記以外の試験結果については、市ホームページに掲載しています。

職員の給与・待遇等について

給料	【令和3年4月1日現在の事務職の初任給】 大学卒：182,200円 短大卒：163,100円 高校卒：150,600円 ※採用前の経歴等により異なる場合があります
諸手当	時間外勤務手当、住居手当、扶養手当、通勤手当、寒冷地手当、期末・勤勉手当など
勤務時間等	◆勤務時間：午前8時45分～午後5時15分(午後0時～0時45分 休憩) ◆勤務場所：苫小牧市役所本庁舎及び各施設 ◆休日：土曜日、日曜日、祝日、年末年始 ※上記は、配属先等によって異なる場合があります
休暇制度	◆年次有給休暇：年20日(20日を上限に残日数を翌年度に繰越すことができ、年間最大40日保有可能) ◆特別休暇：夏季休暇、結婚休暇、忌引休暇、産前・産後休暇など ◆その他：病気休暇、育児休業など
福利厚生	◆出産や病気等に伴う給付金の支給 ◆生活資金等の貸付 ◆レクリエーション施設等の利用助成など
研修制度	◆階層別研修：新採用時、採用から一定年数経過時、管理職などの各階層に分けて実施する研修 ◆特別研修：経理実務など、市役所の各種業務などについて理解を深めるために実施する研修 ◆派遣研修：専門機関等に職員を派遣



■ 苫小牧市の組織と主な業務内容



市職員の声 様々な部署で活躍する職員の声をお届けします



事務職

杉山 瑠惟

平成28年度入庁
産業経済部
産業振興室観光振興課

経歴：生活支援室生活支援第2課→観光振興課

現在の仕事内容

港まつりやスケートまつりにおける会場施設や出店者の管理、フィルムコミッション業務、また、青森県八戸市との連携事業に関する業務などを担当しています。港まつりやスケートまつりといった大きいイベントの際は、課内職員全員で協力し、開催に向け取り組んでいます。

仕事のやりがい

各種イベントの開催やアニメとのコラボレーション、フィルムコミッション事業など様々な事業を通して、より多くの人に苦小牧の魅力を知ってもらうことができた時や、苦小牧に足を運んでもらえた時にやりがいを感じます。「苦小牧に行ってみよう」と思うきっかけを作っていくことが、私たちの仕事だと感じています。

苦小牧市役所を志望した理由

学生時代に約7年間苦小牧を離れていました。そのことで、苦小牧の良さに気付くことができましたので、「その良さをより良いものとし、より多くの人に苦小牧を知ってほしい」と思い志望しました。

就活生へメッセージ

就職活動はとても緊張もするし、不安もありますが、それを乗り越えることが、社会人としての第一歩です。その一歩を踏み出した入庁後には、それらを分かり合える同期に出会えるはず。その繋がりを大切にしてください。



事務職

鈴木 野乃花

令和2年度入庁
総合政策部
政策推進室秘書広報課

経歴：秘書広報課

現在の仕事内容

様々な市の情報を市民の皆さんへ届けるため、全戸配布している「広報とまごまい」の作成や市公式Facebookの運用・管理、そしてイベントの写真撮影や取材などを担当しています。ただ一方的に発信するのではなく、「内容に共感し、自分ごととして考え動いてもらえる発信」を心がけています。

仕事のやりがい

情報の橋渡し役として担当課の思いを市民の方に誤解なく届けられるよう、言葉一つひとつを大切に、どう見られるか、何が正解なのかを常に模索しています。また、市の情報が当課に集まるため、全体を見渡しながら多角的な視点で仕事ができることも、広報の醍醐味だと思います。

苦小牧市役所を志望した理由

進学のため市外へ住み始めてから、改めて苦小牧の魅力に気づき、市が一番近くで支え盛り上げられる仕事は何かと考えた時に、市役所を受けてみようと思えました。

就活生へメッセージ

たくさん可能性や選択肢があり迷っている方が多いと思いますが、「自分の軸」をしっかり持っていれば、自ずと結果はついてくると思います。皆さんと一緒に動ける日を心待ちにしています！



技術職



佐藤 竜典

平成23年度入庁
都市建設部建築指導課

経歴: 建築課→建築指導課

現在の仕事内容

私の仕事は、市内に建築される建物が建築基準法に適合しているかどうかを審査することです。どんなにすばらしい建物を設計したとしても、法律に適合していなければ建築できません。具体的には、設計図などを確認し、法律上問題ないかを判断します。建物の完成後には現地に出向き、設計図通りであることを確認します。

仕事のやりがい

自分が審査した建物が法律通りに完成していることを確認できた時、とてもやりがいを感じます。建物を審査するうえで判断に苦慮することも多々ありますが、技術文献の読み込みや課内での協議などを経て、審査が完了します。適法で安全な建物であることを確認するこの仕事に誇りを持ち、日々業務に努めています。

苫小牧市役所を志望した理由

様々な分野で「建築」の仕事に携わることができることが市役所の仕事の魅力です。現在は法律確認の部署に所属していますが、以前は公共建築物の設計や工事監理を行う部署を経験しました。

就活生へメッセージ

苫小牧市役所では、建築士資格を取得する職員に対して、受験料等を支援する制度も充実しており、仕事をしながら資格取得にも挑戦できます。サポートも充実したこの環境で一緒に働きませんか。

保健師



千田 綺

平成25年度入庁
総務部行政監理室

経歴: 健康支援課→行政監理室

現在の仕事内容

産業保健の分野に携わっており、職員が健康に働くことができ、仕事で良いパフォーマンスができるよう、健康相談や健康教育等による健康管理を行い、日々サポートをしています。令和元年度に育児休業を取得し、現在は仕事と子育ての両立のため、市の「両立支援制度」を利用しながら働いています。

仕事のやりがい

私たち保健師は、市民がより健康に生活できるよう、様々な取り組みを企画・実施し、健康な地域づくりを目指しています。健康に関する様々な相談がありますが、その方の悩みが解決したときの笑顔や行動変容した姿を見たときは嬉しく、とてもやりがいを感じます。

苫小牧市役所を志望した理由

苫小牧市は人口の多いまちで、より多くの市民の健康に携われると思い志望しました。幅広いキャリアの保健師が多く、教育体制や研修も充実しているため、とても心強いです。

就活生へメッセージ

今から自分自身のやりたいことを明確化することで、就職後の励みにもなります。悩んだ分だけ自分にプラスになることも多いと思いますので、諦めずに頑張ってください。



■ 苫小牧市独自の取組み

苫小牧市では毎年、市政の重要課題にまちぐるみで取り組む「**大作戦事業**」を展開しています。

令和2年度は、ごみ減量・リサイクル推進・環境美化に取り組む「**053(ゼロごみ)大作戦～ステージ5～**」を実施しました。

「**053大作戦**」は今回で5回目の実施となりましたが、この大作戦の効果もあり、ごみのリサイクル率は人口10万人以上の道内主要都市9市のうち、平成26年度から6年連続でトップを守っています。

そんな「**053大作戦～ステージ5～**」の取組みを一部紹介します。

ぽい捨て防止看板 デザインコンテスト

環境美化に対する意識を高めるため、市民の皆さんからデザインを募集しました。

全部で121作品集まり、その中から入賞した4作品で看板を作成しました。



053フェスタ 2020

幅広い世代に環境への関心やごみ減量・分別、リサイクルへの意識の向上を呼び掛けることを目的に、イベントを開催しました。

来場者が「みて、ふれて、体験して! 環境と出会う、特別な日」になるようステージイベントや体験ブースなどで盛り上げました。



■ 健康経営優良法人 2021

苫小牧市は令和3年3月に、「**健康経営優良法人2021(大規模法人部門)**」に認定されました。

苫小牧市では、職員一人ひとりが心身ともに健康で、個性や能力を最大限に発揮できる職場環境を目指して、「働き方改革」と「健康経営」を一体的に推進しています。

今後もより一層、職員の健康保持・増進の取組みや働きやすい職場環境の形成に努め、質の高い市民サービスを提供してまいります。



健康経営優良法人とは

従業員の健康管理を経営的な視点で考え、戦略的に取り組んでいる法人が社会的に評価される環境を整備することを目的として、経済産業省が2017年から導入している制度です。



【お問合せ】 苫小牧市総務部行政監理室

〒053-8722
苫小牧市旭町4丁目5番6号

TEL:0144-32-6182(直通) FAX:0144-32-2198 Mail:g-kanri@city.tomakomai.hokkaido.jp

HP: <https://www.city.tomakomai.hokkaido.jp/shisei/shisei/shokuinninyo/shokuinsaiyo/>