

苫小牧市御中

苫小牧駅周辺ビジョン策定業務

会議資料

2022.0608



本資料には、著作権法に定める検討の過程における利用等として、著作権者等の許諾を得ていない著作物等が一部に含まれている可能性があります。このため、この資料は検討資料としての使用のみに留めて頂くことを予定しておりますのでご了承ください。

0 1_既存調査資料「歩行量調査」

受領している駅周辺の歩行量調査資料について
以下の2つの切り口でデータを分析しました。

1

**egaoビルの閉鎖が駅周辺の歩行量に
どのような影響を与えたのか**

→ビル閉鎖、核テナント撤退時の影響

2

**過去5年間の歩行量データ（平均値）
から見える傾向や回遊性の把握**

→エリア全体及び各計測地点の傾向、人の流れなど

1

egaoビルの閉鎖が駅周辺の歩行量に
どのような影響を与えたのか

→ビル閉鎖、核テナント撤退時の影響



1 - 1

ハード面での整備、
撤退が与える影響

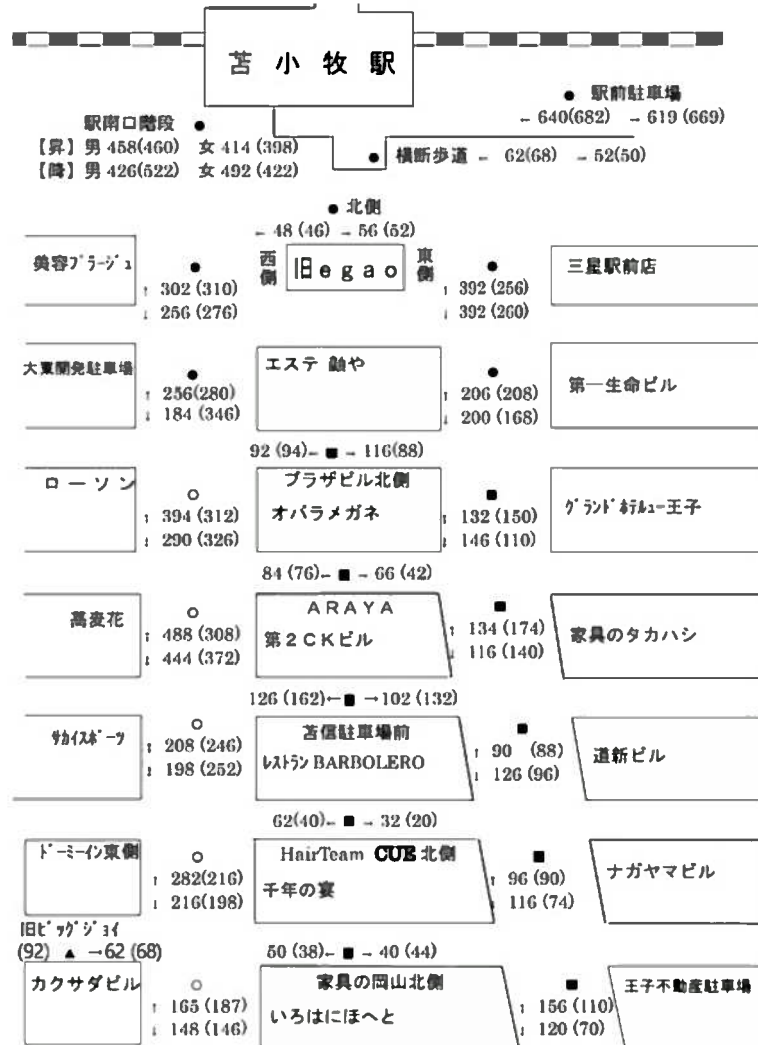
1 - 2

ソフト面での整備、
が与える影響

分析の視点①_egaoビルの閉鎖が駅周辺の歩行量にどのような影響を与えたのか

【マップ】

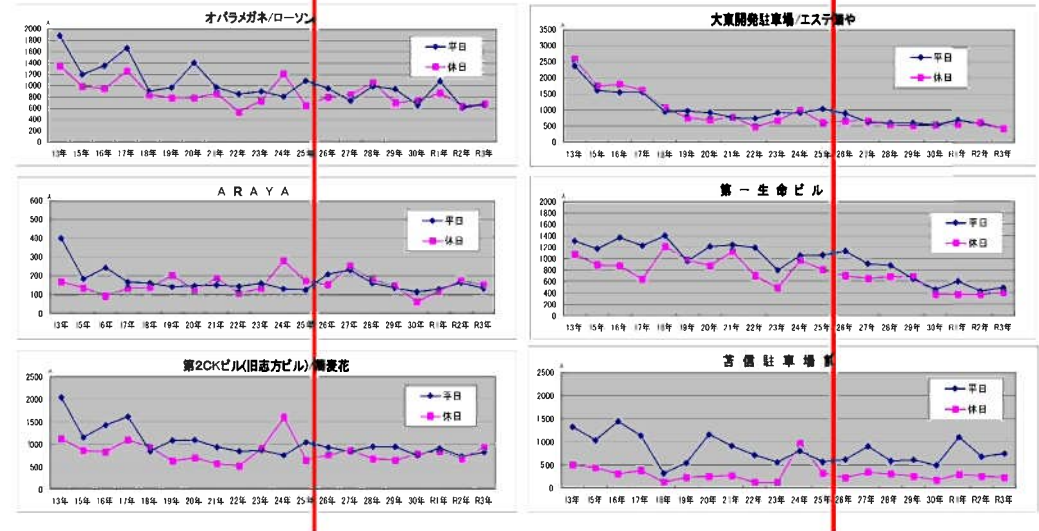
【歩行量の推移】



公園
広場

egaoビル閉鎖以降

egaoビル閉鎖以降

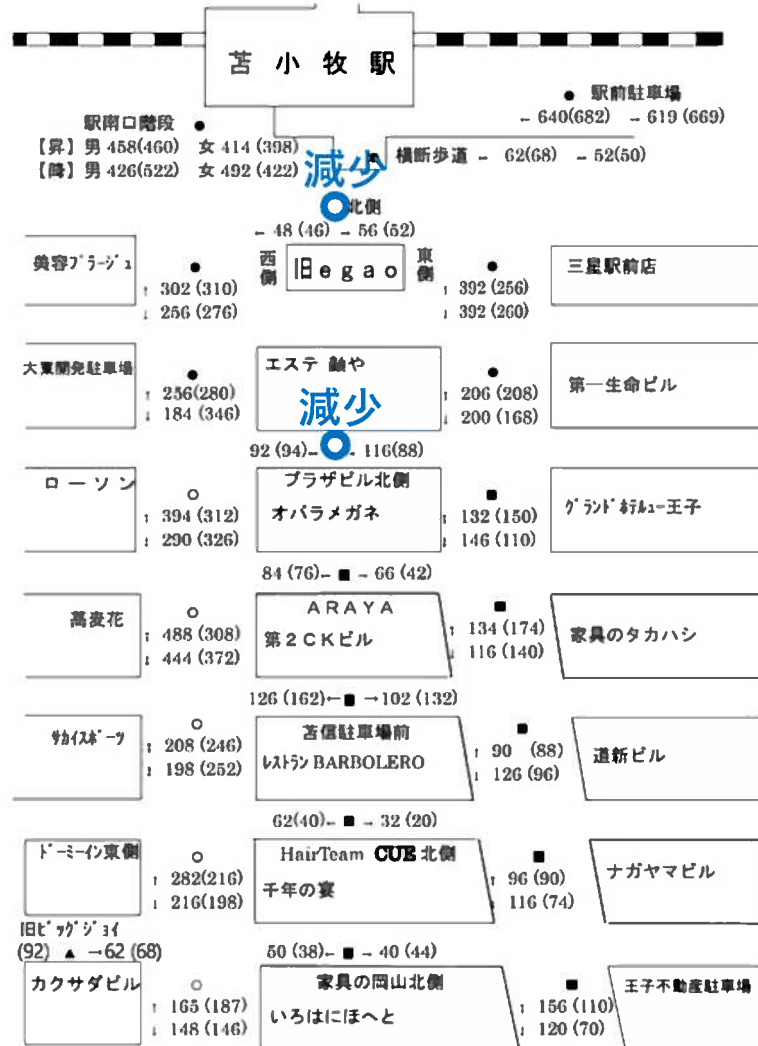


【H25~H26の歩行量の変化を分析_全体の傾向】

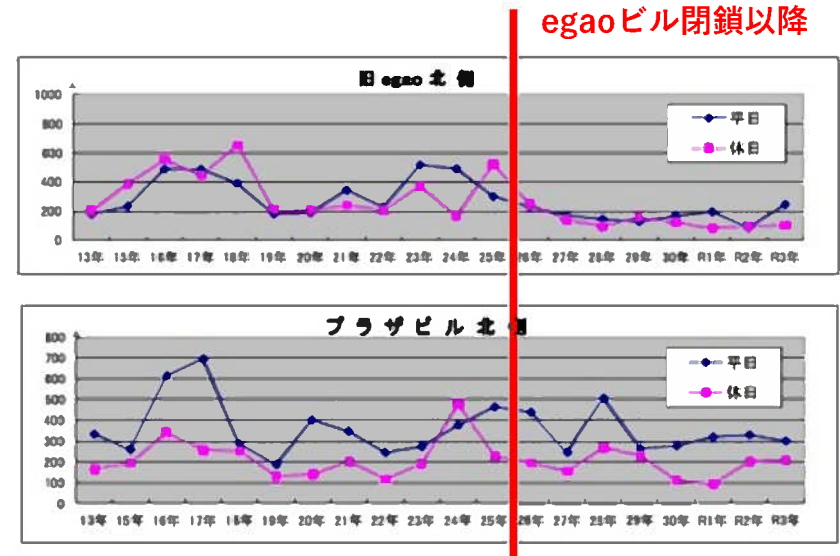
全体的な傾向として、egaoビル閉鎖による歩行量への影響は、ビル正面などごく一部をのぞいてほとんど見られない。

分析の視点①_egaoビルの閉鎖が駅周辺の歩行量にどのような影響を与えたのか

(マップ)



(歩行量の推移)



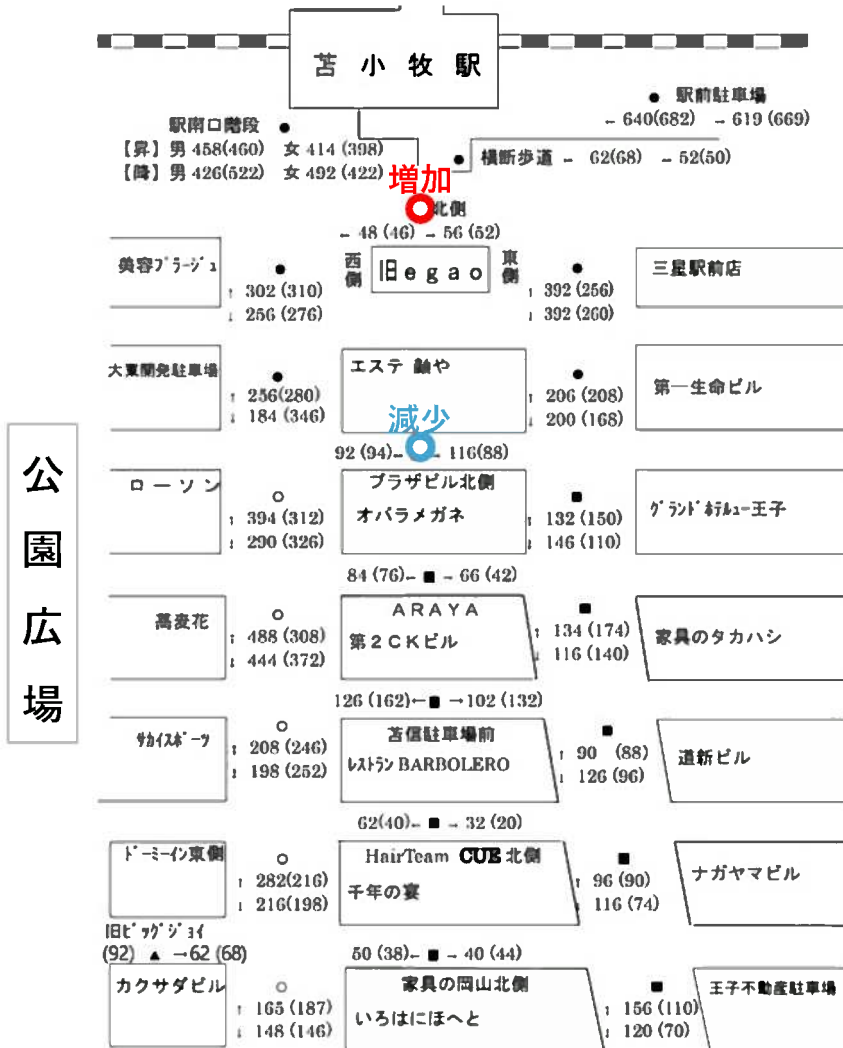
公園
広場

【H25~H26の歩行量の変化を分析_部分的な傾向】
尚、閉鎖によって減少傾向を示した地点は下記2箇所。**egaoビルの正面 / 駐車場前**であり、これはビル利用者がいなくなったことによるものと考えられる。

分析の視点②_egaoビルのキーテナント撤退が駅周辺の歩行量にどのような影響を与えたのか

(マップ)

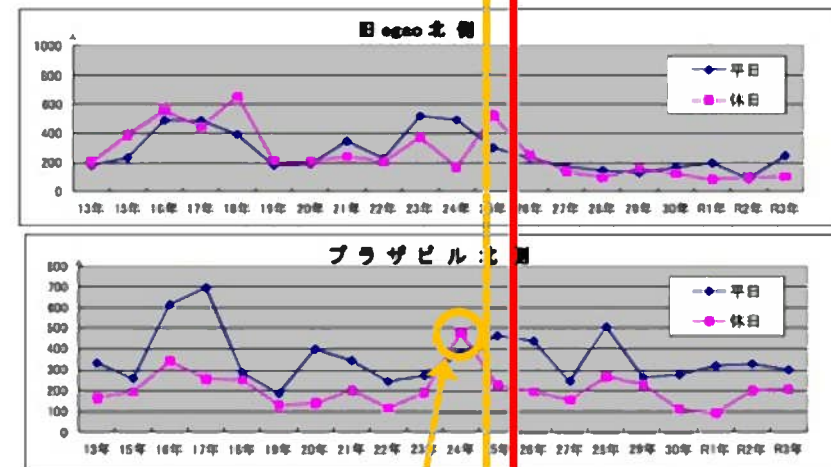
(歩行量の推移)



キーテナント撤退

- ・ラルズマート (H25年4月 撤退)
- ・くまざわ書店 (H25年8月 撤退)

egaoビル閉鎖以降



H24(休日)の特異値を分析 (次ページ以降)

【H24～H25の傾向を分析】

減少傾向： egaoビル駐車場前。

→遠方客の集客力低下の影響が考えられる。

尚、H24 (休日) のみ歩行量が増えている点については
次頁参照。

1

egaoビルの閉鎖が駅周辺の歩行量に
どのような影響を与えたのか

→ビル閉鎖、核テナント撤退時の影響



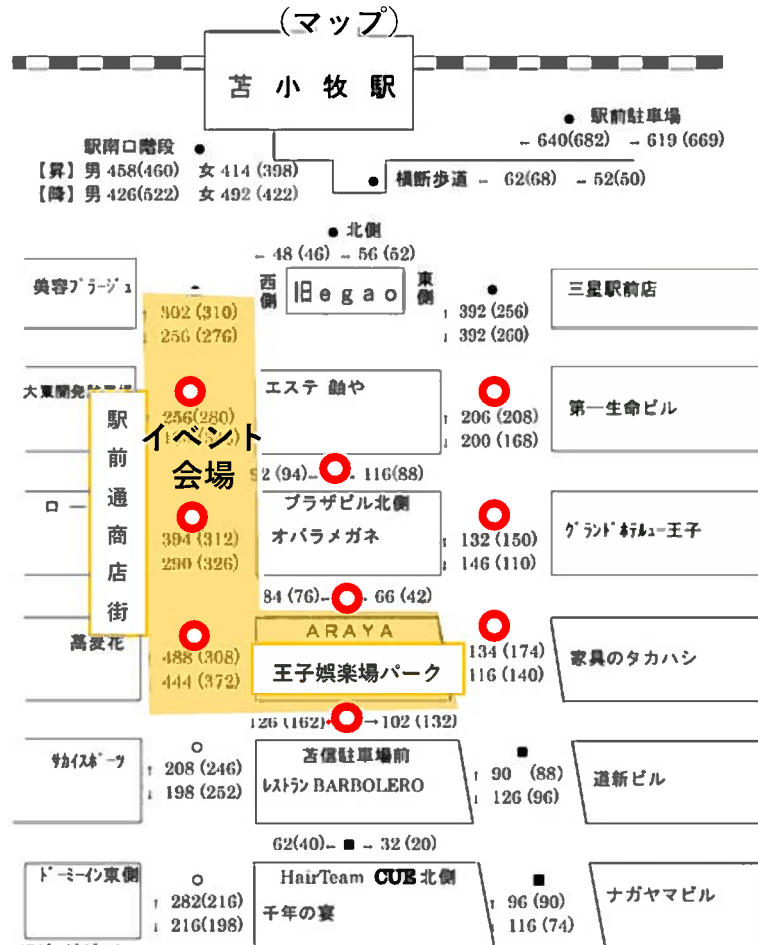
1 - 1

ハード面での整備、
撤退が与える影響

1 - 2

ソフト面での整備、
が与える影響

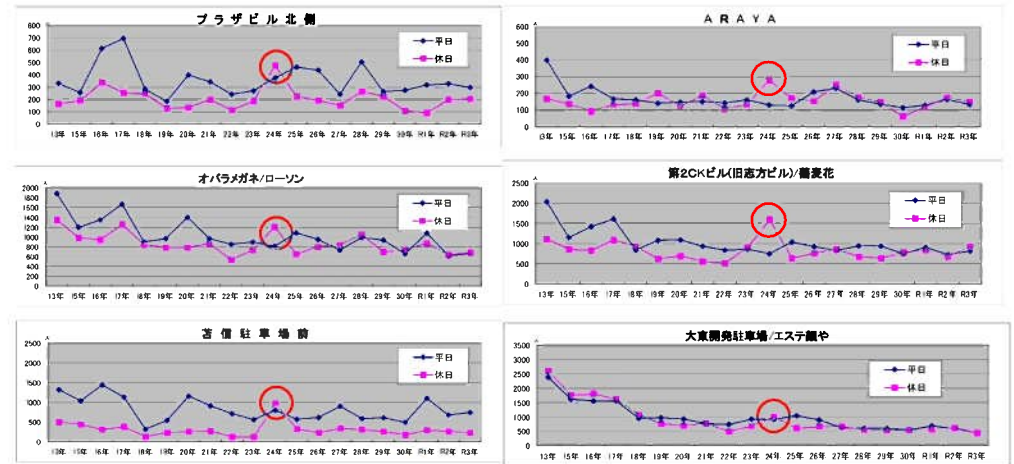
分析の視点①_食のイベント実施は駅周辺の歩行量にどのような影響を与えたのか



(歩行量の推移)

9地点(●部)において、H24年度休日の歩行量が増加傾向にある

(例)



調査日当日のイベント (H24 10月14日(日))

「ポッキリ市プラスグルメグランプリ」

王子娯楽場パークにて、駅前通商店街と「とまこまい味な倶楽部」が共催でグルメグランプリを実施。あわせて商店街の各個店でポッキリ市を開催。(苦小牧市HP参照)

調査実施日に食のイベントが実施されており、それによってイベント会場及び隣接地点では歩行量が増加している。(9地点で約4,000人増加)ただし、影響は一時的で翌年には大きく減少。

分析__まとめ

- ⇒egaoビル閉鎖（キーテナント撤退含む）による駅周辺歩行量への影響は、ほとんどないと考えられる。
- したがって駅前再整備において、同等の商業施設を整備するだけでは、ウォーカブルなまちの実現は難しい。
- ⇒食のイベントなどで得られる賑わいは、歩行量増加（ウォーカブル）に寄与することが明白なので、それを一時的なものではなく、ハード（常設&仮設）とソフト（コンテンツや仕組み）両面での施策により、継続的に醸成していくことが必要。

1

egaoビルの閉鎖が駅周辺の歩行量に
どのような影響を与えたのか
→ビル閉鎖、核テナント撤退時の影響

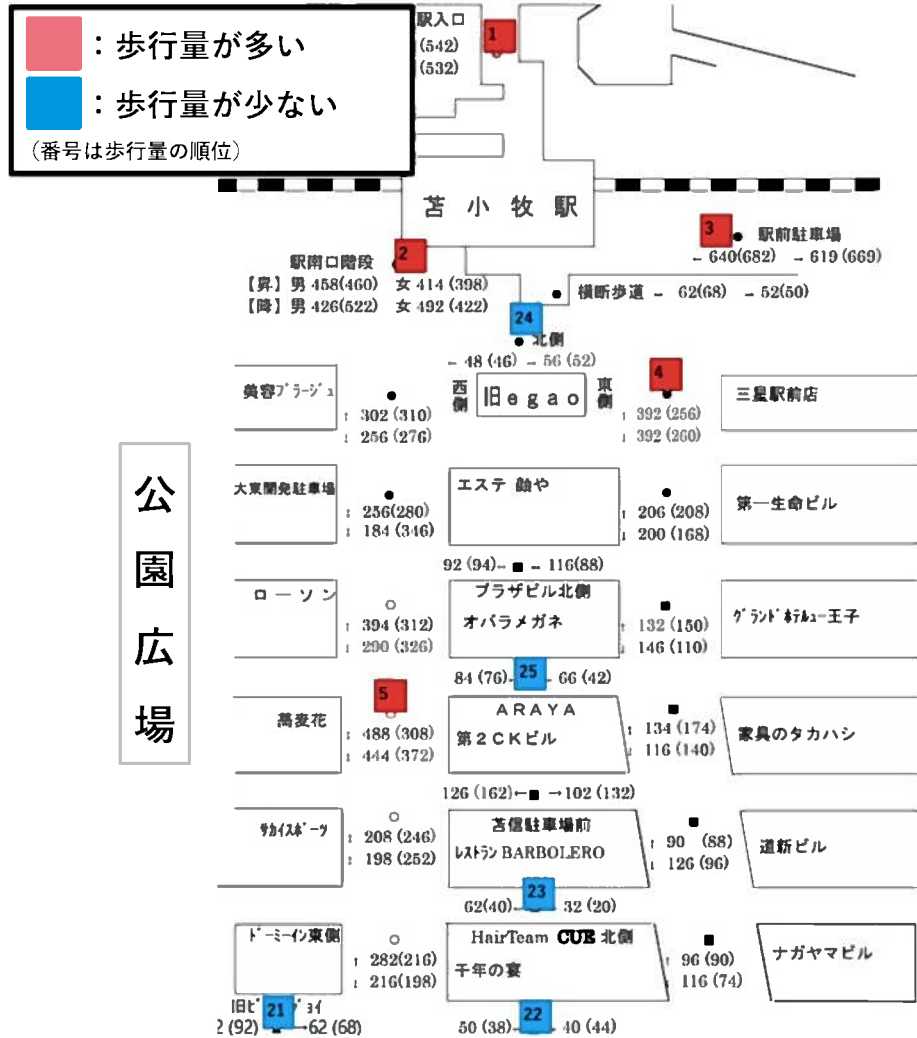
2

過去5年間の歩行量データ（平均値）
から見える傾向や回遊性の把握
→コロナの影響有無、各計測地点の傾向など

分析の視点_直近5年間の歩行量の平均値とその順位を算出

(マップ)

(地点ごとの歩行量平均値と順位)

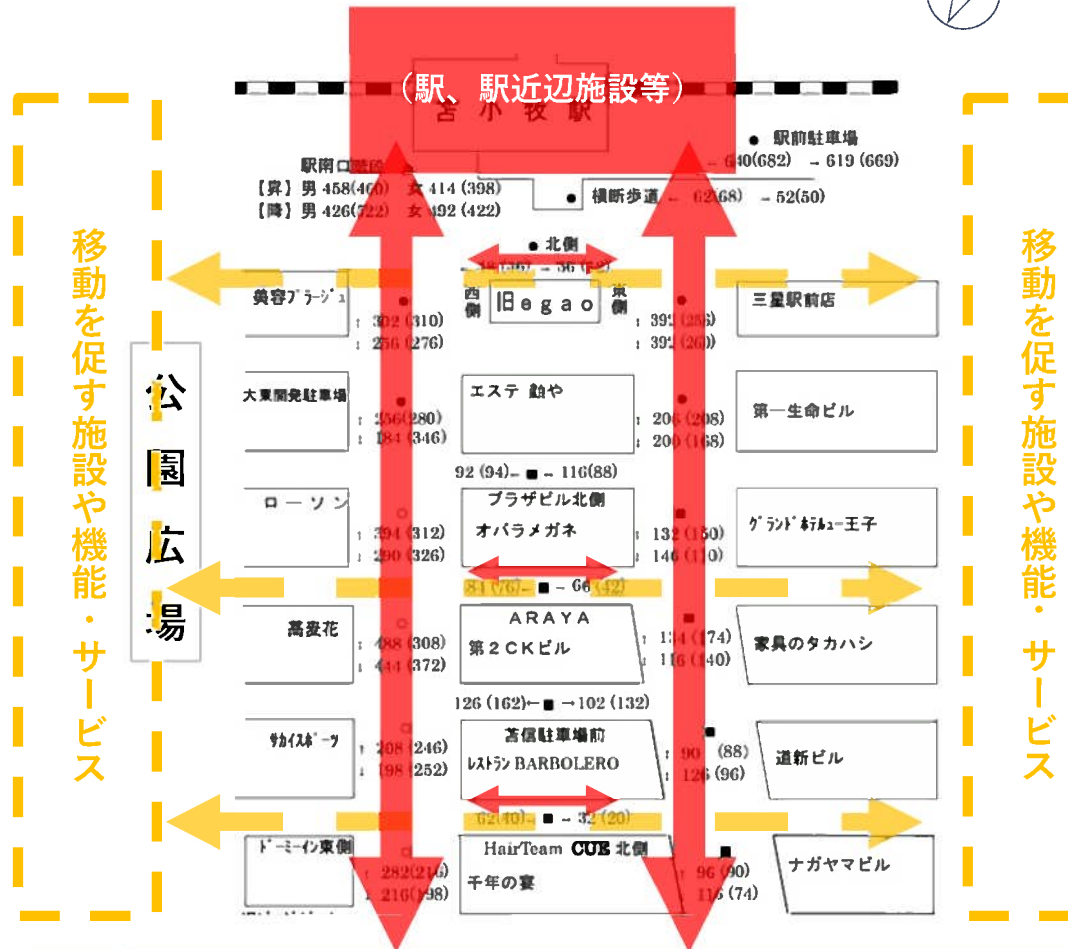


歩行量測定地点	歩行量集計					歩行量平均値	歩行量順位
	(R9年)	(R10年)	(R11年)	(R12年)	(R13年)		
1 旧egao北側	(平日) 178 (休日) 138	166 120	196 84	99 98	246 104	139	24
2 旧egao 西側/美容ブライジュ	(平日) 630 (休日) 344	612 360	718 644	886 386	610 558	602	8
3 旧egao 東側/三星駅前店	(平日) 1482 (休日) 1496	920 660	978 500	552 516	920 764	890	4
4 大東開発駐車場/エステ館や	(平日) 605 (休日) 530	548 540	696 578	594 626	444 440	560	11
5 第一生命ビル	(平日) 646 (休日) 688	458 384	600 376	430 406	492 406	486	12
6 ブラザビル北側	(平日) 266 (休日) 228	276 110	320 92	328 202	302 206	233	19
7 オバラメガネ/ローソン	(平日) 942 (休日) 700	658 742	1080 878	614 838	696 884	760	6
8 グランドホテルニュー王子	(平日) 538 (休日) 392	438 272	530 258	484 260	420 278	391	15
9 ARAYA	(平日) 134 (休日) 146	114 364	128 118	162 174	132 150	132	25
10 第2CKビル/高麦花	(平日) 944 (休日) 646	750 782	912 844	730 680	922 932	804	5
11 苦信本店/家具のタカハン	(平日) 670 (休日) 444	432 318	512 276	524 314	394 250	413	14
12 苦信駐車場前	(平日) 610 (休日) 254	488 170	1058 294	676 256	742 228	482	13
13 サカイスポーツ/ストラ BARBOLERO	(平日) 996 (休日) 568	630 474	836 444	696 498	644 406	619	7
14 道新ビル	(平日) 568 (休日) 312	562 250	550 186	556 184	386 216	377	16
15 HairTeamCUE北側	(平日) 146 (休日) 100	190 072	194 60	312 80	156 094	140	23
16 ドーミン東側/千年の宴	(平日) 912 (休日) 624	550 420	756 466	698 414	638 498	588	9
17 ナガヤマビル	(平日) 492 (休日) 266	472 232	504 198	402 164	372 212	337	18
20 ビッグジョイ跡地	(平日) 288 (休日) 136	212 134	246 52	232 160	214 144	187	21
21 家具の岡山北側	(平日) 300 (休日) 132	184 126	286 66	188 02	356 090	181	22
22 カクサダビル/いろはにほへど	(平日) 498 (休日) 498	620 222	808 448	830 333	726 313	587	10
23 王子不動産駐車場/北洋銀 苦中央支店	(平日) 616 (休日) 324	402 222	482 118	492 180	550 276	366	17
31 スカイウェイ駅入口	(平日) 2466 (休日) 2354	1968 1609	2610 2702	1912 2038	2828 2736	2323	1
35 駅南口階段	(平日) 2678 (休日) 2526	2450 2160	2610 2554	1772 1802	1960 1790	2230	2
36 駅前駐車場	(平日) 1600 (休日) 1436	1848 1640	1812 1128	1544 1351	2142 1259	1588	3
39 駅前横断歩道	(平日) 410 (休日) 370	154 142	248 142	142 118	210 114	205	20

↔ : 分析結果の歩行量
↔ : 増やすべき歩行量
 (矢印の大きさは歩行量を示す)

算出結果の分析、見解

(マップ)



(分析)

- 歩行量は、**南北方向は多いが、東西方向は少ない傾向にある。**
- 歩行者の目的地は、駅や、駅南口と北口近辺にある施設等となっている。

(見解)

- 回遊性向上にむけては、西側の公園や東側のバスターミナル近辺において、移動を促す施設や機能・サービスをつくることで**東西方向でも人の流れを作り出すことが重要。**