

広報

# とまごまい

とどけます まちの こえ まちの いいとこ

2018  
5  
vol.1782

広報とまごまい 平成30年5月1日発行 第1782号



とまごま  
©2011 苫小牧市



苫小牧市は市制施行70周年

特集

## みんなが住みたい 理想のまちへ

～人間環境都市を目指して～

クローズアップ

鉄道・バス・タクシー  
乗ってまろう！ 私たちの足 公共交通

苫小牧市公式Facebookは  
こちらから



電子版の広報とまごまいは  
こちらから

苫小牧市公式  
ホームページ

苫小牧市役所 検索

編集・発行／苫小牧市総合政策部政策推進室秘書広報課  
〒0144(32)6108(直通) ☎0144(32)1117

広告

広告

広報とまごまいの電子書籍はこちらから。  
[www.hokkaido-ebooks.jp](http://www.hokkaido-ebooks.jp)

Hokkaido ebooks

北海道内のすべてがそろった「電子書籍」ポータルサイト「ホッカイドウイーブックス」  
ホッカイドウイーブックス実行委員会(株式会社 須田製版 内) Tel.011-621-1000(代表)



広報とまごまい・広告のご案内

あなたの会社を広報とまごまいでPRしてませんか？

申し込みは下記の広告代理店へご連絡ください。(金額は税込み)

●5cm×18.5cm (1枠)43,200円 ●13cm×18.5cm (1枠)108,000円

株式会社 北日本広告社 苫小牧支社 ☎0144(36)7751

印刷／榎須田製版



市内路線バスの利用者は、民間事業者による運行が始まった平成24年度から、4年間で**45万人も減少**しています。利用者の減少により、赤字路線が増え、現在の路線や便数を維持していくことが難しくなることも考えられます。

また、路線や便数の減少により利便性が低下することで、ますますバスの利用者が減少するなど、悪循環に陥る恐れがあります。

**利用者の減少が進む  
「バス」の現状**

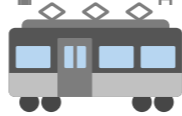


市内を走る鉄道のうち、JRの室蘭本線（沼ノ端～右見沢間）、日高本線（苫小牧～鷗川間）の2路線について、今後は事業者だけでこれらの路線を維持していくことが難しい、という考え方が示されました。

また、北海道の公共交通に関する会議においても、地域による負担なども含めた検討や協議を進めながら、路線の維持に努めることが必要、という考え方が示されています。今後は、路線の維持・存続に向け、沿線の他の自治体とも連携し、新たな考え方で関わっていくことが求められています。



**通勤・通学・通院の足  
「鉄道」はどうなる？**



**ますます高まる  
公共交通の役割**



現在、高齢化が進む中で、自分で車を運転できない方の移動手段の確保や、高齢ドライバーによる事故の増加などが問題となっています。苫小牧でも、今後さらに高齢化が進むことが予想されており、こうした問題の拡大が心配されます。

そのような中で、公共交通機関は買い物や外出、また通勤・通学・通院などの際に、安心して利用できる交通手段です。東西に約40キロと長く広がる苫小牧では、公共交通機関の役割はますます高まっていくものと考えられます。

市では、市民の皆さんのご意見をお聴きしながら、事業者や関係機関などと協力して、より利用しやすい公共交通網の形成を目指していきます！



**乗ってまもろう！  
私たちの足 公共交通**

鉄道やバス、タクシーなどの公共交通機関は、利用者が年々減少しています。市では、民間事業者などと連携しながら、さまざまな事業を通して利用促進を呼び掛けています。

まちづくり推進課  
 ☎(84)4071

**公共交通は乗ってまもりましょう！**



市内人気イベントの開催時などに、JRの利用啓発のポスターを近郊駅に掲示しています。また、市内路線バスにおいて、道南バス(株)、市内教育施設と協同し、定期的にデコレーションバス、ギャラリーバスを運行しています。買い物や通院以外にも、さまざまな場面で公共交通機関を積極的に利用することで、「私たちの足」を守ることに繋がっています。

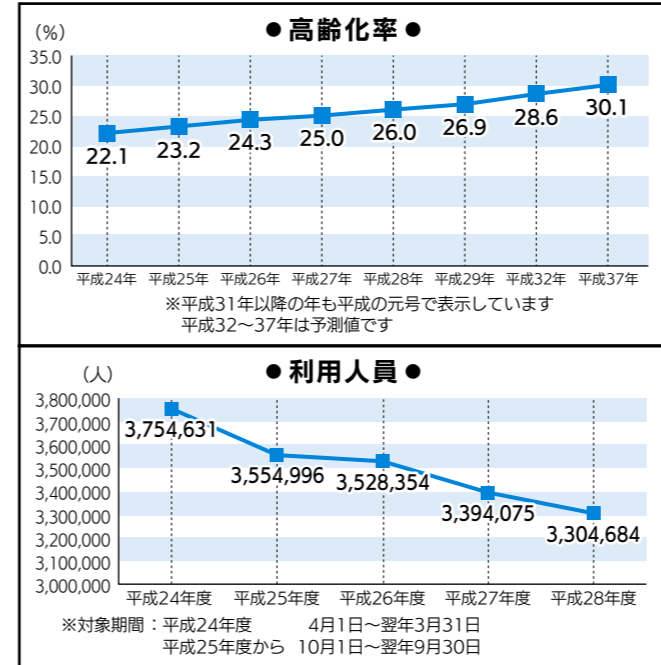
**さらに便利な公共交通をめざして**

市ではユニバーサルデザインタクシー導入支援事業として、合計4台の導入に対し、補助を実施しました。今後も、苫小牧全体の公共交通網の見直しの検討などを含め、誰もが利用しやすく、高齢社会に対応した公共交通を目指していきます。これからも、皆さんの積極的な利用をお願いいたします！



市内路線バスの時刻表は  
 コチラから！

JRの時刻表検索は  
 コチラから！



4月9日(月)／若草小学校

**入学式**

市内の多くの小学校で入学式が行われ、色とりどりのランドセルを背負った新1年生たちが初登校しました。教室では、担任の先生に呼び掛けられると、みんなが手をピシッと挙げてりりしい表情に。これから始まる学校生活に、胸を膨らませる1日となりました。

表紙から

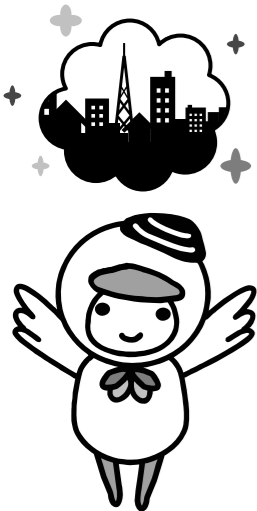
- 26 **みんなのひろば**  
 今月のかけ橋／  
 今月の文化交流／  
 コクホのトクホ  
 (国保の特別な保健事業  
 ／編集後記 ほか)
- 25 **市政トピックス**  
 がん検診・特定健診等  
 実施医療機関一覧
- 15 **市からのお知らせ**  
 福祉／暮らし／  
 催し・講座／  
 スポーツ／相談／募集

- 12 **健康ガイド**  
 健康教室／健康相談／  
 健康NEWS ほか
- 10 **カルチャーガイド**  
 おでかけガイド
- 9 **イベント・info**  
 第45回緑ヶ丘公園まつり  
 ／第48回市民植樹祭／市  
 民探鳥会／5/30の日イ  
 ベント／サンガーデンか  
 らのお知らせ
- 6 **市政トピックス**  
 市営住宅入居希望者募集  
 ／選挙管理委員会事務局  
 からのお知らせ／ハスカ  
 ップフリーマーケット出  
 店者募集 ほか

- 4 **特集**  
 みんなが住みたい  
 理想のまちへ  
 ー人間環境都市を  
 目指してー
- 2 **クロスアップ**  
 乗ってまもろう！  
 私たちの足 公共交通

広報  
 とまごまい





総合計画（基本構想・基本計画・実施計画）については、市役所2階市民情報コーナーや、政策推進課HPでもご覧いただけます

**計画期間**  
平成30年度～平成34年度  
**人口の想定**  
平成34年度に約17万人を想定  
人口推計による見込みより、  
人口減少を約6千人抑制した  
人口を想定します

新たな視点を加えた人間環境都市を実現するために、基本構想に基づいて「第6次基本計画」を策定しました。「第6次基本計画」を進めるに当たって、あらゆる取り組みの土台となる「自治体運営」に示す基礎的な方針（2つの柱と8方針）の下、「部門別計画」に示す各行政分野で行うべきこと（5つの柱と40施策）を推進していきます。

## 人間環境都市の実現を目指して

特集

# みんなが住みたい理想のまちへ

人間環境都市を目指して

皆さんは、これから苦小牧をどのようなまちにしたいですか？  
苦小牧が実現を目指す理想の都市像は「人間環境都市」です。  
人間環境都市の実現に向けて、誰もが住みやすく、心地よく活躍できる環境づくりを進めるために、平成30年度から新たな苦小牧市総合計画（基本構想、基本計画、実施計画）がスタートします。  
笑顔があふれるまちづくりに向けて、苦小牧はこれからもチャレンジし続けていきます。



政策推進課 032(32)6039

## 「人間環境都市」の実現

誰もが住みやすく、  
心地よく活躍できる環境の構築



**計画の推進**  
重点プロジェクトなどによる効率的・戦略的な推進

## 第6次基本計画

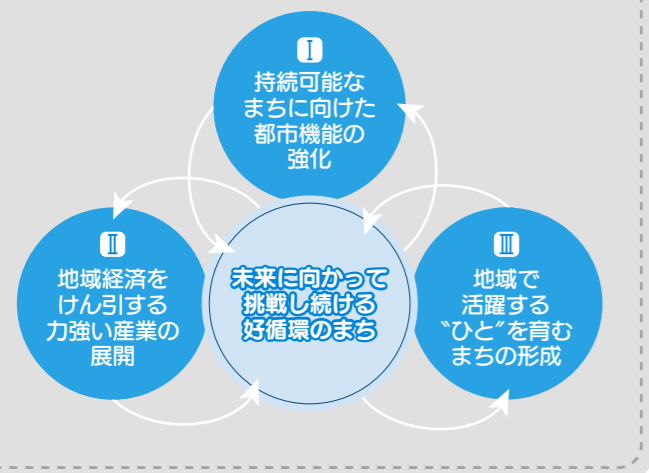
- 部門別計画**
- 第1 共に支え合い健やかに暮らすまち
  - 第2 明日を拓く力みなぎる産業のまち
  - 第3 学ぶ喜びがあふれる文化の薫るまち
  - 第4 自然と環境にやさしいまち
  - 第5 安全・安心で快適に暮らすまち

### 推進の土台

- 自治体運営**
- 第1 市民によるまちづくりの推進
  - 第2 健全な行財政運営の推進

## 3つの重点プロジェクト

- I 持続可能なまちに向けた都市機能の強化**
  - 投資を呼び込む機能 ●にぎわい、集い・憩う機能
  - 安全・安心と豊かな自然を保つ機能
- II 地域経済をけん引する力強い産業の展開**
  - 新たな付加価値の創出 ●産業を担う人づくりの促進
  - 動きやすい環境の整備
- III 地域で活躍する“ひと”を育むまちの形成**
  - ふくしのまちづくりの促進
  - 子育て環境・教育文化の充実
  - 地域の魅力向上と「とまごころ(地元自慢の心)」の醸成



人間環境都市を実現するために作られた「第6次基本計画」は、その実効性や効率性を高めるために、それぞれの施策を単体ではなく、複数で取り組むよう戦略的・横断的につなげる共通テーマを新たに決めました。3つの重点プロジェクトを定め、それぞれから生み出される活力を最大限循環させ、未来に向かって挑戦し続ける好循環のまちを目指します。

## 3つの重点プロジェクト

**考えてみよう!**

「苦小牧」を良くするためには苦小牧のまちが持つ特徴を上手に生かすことが大切なんだ。

苦小牧の特徴って何だろう？

重点プロジェクトも苦小牧の特徴を考えながら決めたいんだよ。

これまでの人間環境都市は、主に自然と調和した快適な環境を保つことを意識したものでした。このことを継続

## これからの未来を見据えた人間環境都市

理想の都市像である人間環境都市の定義は、時代背景や社会ニーズの変化に合わせて、基本構想の中で、少しずつ変更を加えてきました。平成30年2月に改定した新しい基本構想においても、人間環境都市の定義を、変わりゆく社会情勢を見据え、さらに発展させた内容に更新しています。

**探してみよう!**

「緑の環」は市内5カ所に設置されているよ。全部見つけられるかな？

①『緑の環』  
昭和48年の人間環境都市宣言を記念し、作成されたブロンズ像。市民一人一人が理想都市創造への新たな決意と願いを込め建立

## 時代の流れに合わせて変わり続ける理想像

苦小牧市の人間環境都市は、昭和48年に人間環境都市宣言を行ったことに始まります。この宣言と同時に、本市で初めて定めた基本構想（まちづくりの目標と方針を示すもの）の中で、人間環境都市を理想の都市像として位置付け、以降、その実現を目指したまちづくりを行ってきました。

## 人間環境都市とは

するとともに、これからの人間環境都市では、人口減少と少子高齢化が進む時代の中で、家庭や雇用を含む生活環境においても、人々の希望を捉え、心地よく活躍できるまちづくりに挑戦し続けることを目指します。

**人間環境都市の定義**  
[基本構想(平成30年2月改定)より]  
人間主体のまちであり、豊かな自然と調和した文化の薫り高く潤いのある快適な生活環境の中で、共に生き生きと心豊かに暮らしながら、全ての市民が持てる能力で社会に貢献し、未来に向かって挑戦し続けるまち

アイコンの見方

📅とき 📍所とところ 🎯対象 📄内容 💰料金 (料金記載のないものは無料) 👤定員 📄申し込み 📄詳細 📞電話番号  
本文中に記載されている元号については、平成31年以降の年も平成の元号で表示しています

📠ファクス 🏠ホームページアドレス

市営住宅入居希望者募集

📄住宅課 📞(32)6316

📅受付期間 6月4日(月)～8日(金) 市役所4階住宅課

📅抽選日 6月17日(日) 市民会館

📄申込資格 入居する家族全員の総収入が収入基準内にあり、現に住宅に困窮していることが明らかな方で、次の①～③のいずれかに該当する方 (収入基準は下表参照)

①同居する親族がいる方 (内縁関係および入居許可日から3カ月以内に入籍できる婚約者を含む) ②現在公営住宅に入居している高齢者または身体障がい者の方などで、階段の昇降が困難などの理由で住み替えを希望する方 ③●単身者で60歳以上の方 (55㎡以下または2DKの住宅) ●60歳未満の単身者で、現在働いているか近く働く予定のある方、精神障害者保健福祉手帳・療育手帳を有するかDV被害者の方 (55㎡以下または2DKの中層住宅3階以上または耐火構造2階建) ●60歳未満の単身者で、階段の昇降が困難な身体障がい者 (1級～4級) の方 (55㎡以下または2DKの中層住宅1・2階およびエレベーター付き住宅または簡易耐火構造2階建)

📄申込書記布 6月4日(月)～8日(金) 住宅課、勇払・のぞみ出張所、沼ノ端コミセン

📄申込方法 申込書を直接または郵送 (8日消印有効) で住宅課

📄留意事項 ●新婚世帯向住宅を除き、申し込みは1世帯1カ所 (重複申し込みの場合は全て無効) ●入居申請書には申し込み住宅番号を必ず記入 ●入居する順番は、抽選により決定 (母子世帯・身体障がい者世帯・車椅子世帯・老人世帯の特目住宅については、困窮度調査を実施し困窮度の高い順に入居順を決定) ●一般募集の抽選回数は、通常1回。困窮度調査により困窮度の高い方は2回抽選。高齢者世帯 (65歳以上の方がいる世帯)、母子世帯、身体障がい者世帯 (身体障害者手帳1～4級)、過去3年以上連続して申し込みしている世帯の4年目以降の申し込みは1回優遇、過去6年以上連続して申し込みしている世帯の7年目以降の申し込みは2回優遇、過去9年以上連続して申し込みしている世帯の10年目以降の申し込みは3回優遇し、最大5回抽選。複数回抽選の場合は順位の高い方を採用 ●空き住宅が出た場合、入居登録順により資格審査に必要な書類を提出 ●資格審査 (収入基準など) により、入居できない場合あり ●入居申込者 (同居者を含む) が暴力団員である場合は入居不可 ●中層住宅の1・2階部分は高齢者 (60歳以上) および身体障がい者 (1～4級など障害部位が階段昇降困難) 向けの住宅 ※エレベーター付住宅および植苗は除く

収入基準	申し込み家族数 (遠隔地扶養親族を含む)				
	1人	2人	3人	4人	5人
一般世帯	2,967,999円以下	3,511,999円以下	3,995,999円以下	4,471,999円以下	4,947,999円以下
裁量世帯	3,887,999円以下	4,363,999円以下	4,835,999円以下	5,311,999円以下	5,787,999円以下

※左記の表は給与所得者1人の場合の例です。給与所得者が複数名、事業所得者・年金収入者の場合および扶養控除以外に該当する控除がある場合や、改良住宅に入居する場合は計算方法が異なりますのでお問い合わせください

📄裁量世帯とは ●入居者または同居者が障害者基本法第2条に規定する障害のある方 (身体障害者手帳1～4級、精神障害者保健福祉手帳1～2級、療育手帳A判定・B判定【中度】) ●入居者または同居者が戦傷病者手帳の交付を受け、当該手帳に記載されている身体上の障がいの程度が恩給法で定める程度の方 ●入居者または同居者が原子爆弾被爆者に対する援護に関する法律第11条第1項の規定による厚生労働大臣の認定を受けている方 ●入居者または同居者が海外からの引揚者で本邦に引き揚げた日から起算して5年を経過していない方 ●入居者または同居者がハンセン病療養所入所等に対する補償金の支給等に関する法律第2条に規定するハンセン病療養所に入所していた方 ●入居者が60歳以上で、かつ同居者のいずれもが60歳以上または18歳未満の方 (60歳以上の単身者も該当) ●同居者に小学校就学の始期に達するまでの子がいる方

市営住宅一覧表 ※新婚世帯向を除き、募集は空室待ちとなります

団地名	申込No.	構造・規模	浴室	給湯	暖房	暖房料金(円) (部屋面積により決定)	家賃(円) (収入により決定)	一般見込	単身見込	単身見込
青葉町	1	中層 2DK	○	○	○	12,960 ～14,472	9,700 ～22,500	8	○	8
	2	中層 3DK	○	○	○	16,264	12,300 ～25,400	6	○	6
	3	中層 3DK	○				14,400 ～28,500	2		
	4	高層 3DK	○	○	○	17,517	15,000 ～29,500	7		
住吉町	7	中層 3(L)DK	○				18,700 ～40,600	20		
	8	中層 2・3LDK*1	○	○			21,100 ～48,300	5		
大成町	10	高層 3DK*3	○	○	○	15,768 ～16,977	13,000 ～28,500	45	△	34
山手町	12	中層 3DK	○				14,900 ～29,600	3		
弥生町	15	中層 3DK	○	○		13,975	9,700 ～19,200	1	○	1
	16	中層 2DK*3	○	○			13,800 ～28,800	2	○	2
	17	中層 2LDK*3	○	○			15,300 ～33,500	4	○	1
高丘	21	中層 3DK	○				17,600 ～34,900	3		
沼ノ端	22	中層 2・3LDK*2	○	○			19,700 ～45,100	2		
東開町	23	中層 3DK	○				12,700 ～28,500	3		
勇払	24	中層 3DK*3	○				11,300 ～30,600	6		
明徳町	25	中層 2・3LDK*1	○	○			18,500 ～44,300	16		
植苗	30	2F・中層 3(L)DK	○				12,200 ～36,700	2		

※1 中層エレベーター付住宅 ※2 C棟のみ中層エレベーター付住宅  
※3 公営住宅と改良住宅が混在

一覧表上の注意点

暖房料金 消費税率改正などで変更になる場合あり  
家賃 入居後に収入基準を超過した場合、この表の家賃を上回る場合あり  
一般見込 直近5年間の平均数値 (単身見込含む)  
単身見込 ○は20歳以上 (△に該当する方を含む)、△は60歳以上または60歳未満で階段昇降困難な方  
単身見込 直近3年間の平均数値  
特目住宅 困窮度調査は一般募集期間 (6月4日～8日) のみ実施 (新婚は除く)

●市営住宅の駐車場は、基本的に1世帯1台で、使用料は有料駐車場が月2,000円。また地区によっては、無料の場合あり ●配偶者がいる方は、同居が条件 ●一部の住宅では、駐車場が空き待ちで他団地での割り当てとなる場合あり ●一部の住宅で浴室の風呂釜・浴槽が個人契約またはリース契約 ●集中暖房が入る時期は基本的に10月中旬～5月末日の8カ月 (地区により時期・料金などが異なる) ●家賃とは別に共益費が必要 (入居する棟により異なる) ●抽選で決定した入居順位は、平成31年5月末日まで空き待ちで登録 ●平成31年5月末日までに住宅の割り当てがされなかった場合は、全て無効

特定目的市営住宅一覧表

団地名	申込No.	構造・規模	浴室	給湯	暖房	暖房料金(円)	家賃(円) (収入により決定)	一般見込
母子世帯向特目住宅 (困窮度調査有り)								
未広町	35	中層 2LDK	○	○	○	12,938 ～15,422	12,100 ～28,300	3
申込資格	母と、母が現に扶養している20歳未満の子のみの世帯であること							
身体障害者・車椅子世帯向特目住宅 (困窮度調査有り)								
未広町	38	中高層 2L・3DK (身体障害者住宅)	○	○	○	12,938 ～15,940	12,100 ～28,500	2
青葉町								
住吉町								
沼ノ端	39	中高層 2LDK*3 (車椅子住宅)	○				19,200 ～53,400	5
日新町								
明徳町								
若草町								
申込資格	入居者または同居者のいずれかが身体障害者手帳の交付を受けていること (身体障害者住宅) 入居者または同居者に、身体障害者手帳の交付を受けており常時車椅子で生活している者がいること (車椅子住宅)							
老人世帯向特目住宅 (困窮度調査有り)								
住吉町	40	中層 60歳以上の世帯のみ	○	○			15,900 ～39,800	1
申込資格	①入居者が60歳以上であり、かつ、同居者のいずれもが60歳以上または18歳未満の世帯、または、②入居者または入居者の配偶者のいずれかが60歳以上であり、かつ、同居者が入居者の配偶者のみまたは入居者の配偶者及び18歳未満の者のみの世帯であること。単身入居不可							
新婚世帯向特目住宅 (No.1～30と重複して申込可)								
市内一円	46	中高層	○				一部の住宅は給湯・住宅・収入により異なります	3程度
申込資格	平成30年6月1日時点で入居者および同居者であるその配偶者の年齢合計が70歳以下であって、かつ、いずれもが40歳以下であり、婚姻の届出の日から2年を経過していないこと (事実婚は対象外)。なお、同居ができるのは、入居者の配偶者および子のみとなります							

※新婚世帯向特目住宅のみ、公募は対象住宅ごとに実施し、応募者が複数の場合は抽選を行います

選挙管理委員会事務局からのお知らせ

📄選挙管理委員会事務局 📞(32)6774

①市長および市議会議員補欠選挙の投票立会人を募集

📅立会日時 7月1日(日) 7時～13時30分、13時30分～20時

📍自分が投票する投票所 📄投票事務の公平を確保するために立ち会う仕事 (報酬=8,100円) 📄各投票区4人 (各2人) 抽選

②市長および市議会議員補欠選挙の臨時職員を募集

📄投票受付などの投票事務補助 (パソコン操作あり) 📄任用期間 6月11日(月)～7月1日(日)の事務局の指定する日 📄勤務時間 8時15分～14時15分、14時15分～20時15分、8時45分～14時45分、9時～17時

📄時給 870円 (交通費別途) 📄募集人数 70人程度

📄選挙管理委員会事務局 (📄でダウンロード可) で配布の申込用紙を、

①5月21日(日) ②5月31日(木)までに直接

ハスカップフリーマーケット  
出店者募集

📄市安全安心生活課 📞(32)6306  
実行委員会 📞011(351)5626

📄募集区画 200区画=1人・1世帯につき1区画 (4m×8m) 抽選 📄参加資格 専門の業者・未成年以外の方 ※同一人・同世帯の重複申し込み、申込者以外への転貸での参加は不可 📄出品物 家庭で不用になった生活用品 (飲食物、動物、危険物、法律違反物などを除く) 📄¥1,500円 申し込み時納入 ※当日、荒天中止や未出店の場合でも返金しません 📄📄5月26日(日) 10時30分 (10時から整理券を配布) 労働福祉センター 📄開催概要 6月24日(日) 10時～14時30分 中央公園 (若草町) ※荒天時は7月1日(日)に延期 (延期決定は7時に会場で)

若者人材育成事業の  
研修生を募集

📄職業訓練センター 📞(55)6622  
市工業・雇用振興課 📞(32)6432

おおむね39歳までの方を対象に座学研修、各種資格取得 (フォークリフト、小型移動式クレーン、玉掛けなど)、企業での職場体験など  
📄雇用期間 6月1日～平成31年1月31日 (最長) 📄所職業訓練センターほか 📄定10人程度 📄募集説明会 5月2日(木) 18時30分～20時、6日(日) 13時30分～15時=CO C O T O M A、8日(火) 13時30分～15時、11日(金) 18時30分～20時=職業訓練センター いずれも直接会場へ

平成30年度競争入札参加資格審査申請  
(補充登録)の新規受け付け

📄契約課 📞(32)6216

市が行う工事または製造の請負、物件の買入れその他の契約に係る競争入札参加資格審査新規申請の受け付けをします 📄資格要件 市税、消費税および地方消費税の未納がない ①建設工事=平成28年12月2日以降の「経営事項審査」を受け、希望する工種の平均完成工事高がある ②土木設計 ③建築設計 ④測量 ⑤地質調査 ⑥設備設計 ⑦側溝清掃 ⑧物品納入 その他 ※②～⑧は、必要な許可や免許、登録などがあること ①～⑤は、平成30年6月1日現在で、申請を希望する業種の許可または登録を受けてから引き続き一年以上その事業を営んでいること ⑥～⑧は、平成30年6月1日現在で、営業年数が1年以上あること ②～⑦は、決算書に希望する業種の業務高があること 📄契約課 (📄でダウンロード可) で配布の申請書類を、6月4日(日)～14日(日)に直接 ※郵送不可

アイコンの見方

所とところ 料 料金 (料金記載のないものは無料) 定 定員  
持 持参する物 申 申し込み 詳 詳細 電 電話番号

5月12日(土) 10時～15時30分

第45回  
緑ヶ丘公園まつり

会場：緑ヶ丘公園金太郎の池周辺

苦小牧に春の訪れを告げる、緑ヶ丘公園まつりを開催します。市民吹奏楽団の演奏や元気なちびっこたちのダンス、野だてなど、盛りだくさんの内容となっています。また、お祭りに欠かせない出店、お楽しみ抽選会やビンゴゲームもあり、大人から子どもまで終日楽しめるイベントです。自然あふれる緑ヶ丘公園で、春の休日をお楽しみください



とまこまいで開催される  
イベント情報をお届け!

詳 観光協会 電(34)7050 / 市観光振興課 電(32)6448



サンガーデン  
からのお知らせ

詳サンガーデン 電(33)4411

①庭の手入れ

5月13日(日) 13時30分～15時30分

②楽しい  
ガーデニング

寄せ植えプランターを作る  
5月19日(土) 13時30分～15時30分

③小品盆栽講座

5月20日(日) 13時30分～15時30分

④ハーブ講習会

ハーブティーを作る  
5月27日(日) 13時30分～15時30分

所サンガーデン

料 2,000円 500円

いづれも当日納入

定 100人 先着

20人 申し込み順

40人 申し込み順

申 5月1日(火)から

申 5月8日(火)から

雨天決行  
5月13日(日) 10時～11時

第48回  
市民植樹祭

会場：美沢市有林

詳 緑地公園課 電(32)6507

9時＝市役所、9時30分＝ウトナイ湖野生鳥獣保護センター発の無料送迎バスを運行。会場への乗用車の乗り入れは不可

持 軍手、長靴など

※「第13回ニトリ北海道応援基金」を活用しています

5月27日(日) 8時30分～16時

市民探鳥会

会場：ふおれすと鉱山  
(登別市ネイチャーセンター)

詳 市環境生活課 電(32)6331 /  
ウトナイ湖野生鳥獣保護センター  
電(58)2231 (土・日曜日、祝日も可)

定 80人 申し込み順  
※小学生以下保護者同伴

持 昼食、飲み物、雨具など

※あれば双眼鏡や野鳥図鑑

申 5月1日(火)～21日(月)に電話で

5月30日(水) 14時～15時

ごみゼロ  
530の日イベント

会場：イオンモール苦小牧セントラルコート

詳 ゼロごみ推進課 電(55)4266

5月30日(ごみゼロの日)に、ごみの減量や環境への負荷を減らすイベントを開催します。食品ロステーマとし「530劇場」や「エコドライブシミュレーター体験」「お楽しみ体験コーナー(保冷材から消臭剤をつくらう!)」などのブースで、皆さんの来場をお待ちしています



来場された方には、「ジップロックコンテナ」または「水切りグッズ」をプレゼント!!



アイコンの見方

日 とき 所 ところ 詳 詳細 電 電話番号 電 電話番号 電 電話番号 電 電話番号

本文中に記載されている元号については、平成31年以降の年も平成の元号で表示しています

平成30年度嘱託職員、育休代替任期付職員の募集

詳 行政監理室 電(32)6182

※年齢制限なし。勤務時間・給与は、いずれも職種・年齢などにより異なります。詳しくは試験案内・電を確認ください

●嘱託職員

職 種	採用予定人数	主な資格・免許など (いずれも満たす方)
事務員	若干名	一般事務の経験が3年以上ある方。パソコン操作可能な方。普通自動車運転免許を有する方
放課後児童支援員	7人程度	次のいずれかに該当する方 ●幼稚園、小学校、中学校、高等学校教諭免許または保育士、社会福祉士資格を有するか、平成30年6月までに取得見込みである ●高等学校卒業生などで2年以上児童福祉事業に従事し、保育補助などの経験がある ●学校教育法の規定による大学において、心理学、教育学もしくは社会福祉学を専修する学科またはこれらに相当する課程を修めて卒業している
庁舎管理員	若干名	パソコン操作可能な方。普通自動車運転免許を有する方

●育休代替任期付職員

職 種	採用予定人数	主な資格・免許など (いずれも満たす方)
事務職	15人程度	学校教育法による高等学校以上を卒業した方 (これらと同等の資格があると認められる方を含む)
保育士	7人程度	保育士資格を有する方または平成30年6月までに取得見込みの方
保健師	5人程度	保健師免許を有する方または平成30年6月までに取得見込みの方

採用予定日・任用期間

嘱託職員＝平成30年7月1日～平成31年3月31日(勤務成績良好な場合は更新あり)

育休代替任期付職員＝平成30年7月1日以降で職員の育児休業等申請期間

第1次試験

日 5月27日(日) 嘱託職員＝適性検査、育休代替任期付職員＝総合適性検査(SPI3) 所 市役所職員会館(予定)

試験案内・受験申込書などの配布・受付期間・提出先

5月1日(火)～17日(土)(土・日曜日、祝日を除く) 直接または郵送(17日消印有効)で 行政監理室(市役所本庁舎6階)

子育て時期のカラスの威嚇について

詳 環境生活課 電(32)6331

●時期はいつ頃?

4～7月頃はカラスの子育てシーズンで、親が神経質になり近づく人や動物を威嚇する行動が目につくようになります

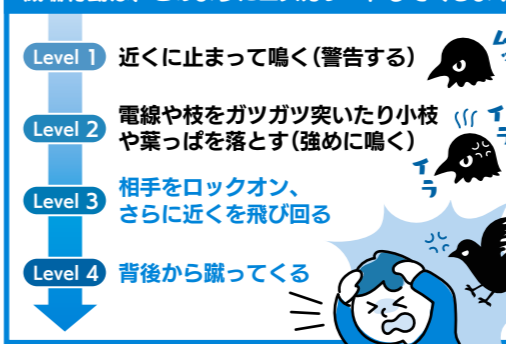
巣づくり → 産卵 → 孵化 → 子育て → ヒナの巣立ち

●威嚇行動って?

わが子を守るため、「あっちに行け!」とばかりに追い払おうとすることです

※巣があっても、空っぽ(過去に使用済みのまま放置)状態の場合などは心配ありません

威嚇行動は、このようにエスカレートしてくるよ!



●襲ってきたら、どうするの?

※効果は個体差があります

①ヒナや巣には、なるべく近寄らない

②カラスは背中側から来るので、声かする方を向く

③腕を垂直に上げ、速やかにその場を離れる

※腕を振り回すと「攻撃された!」と思込み、逆効果になることがあります

生態についての詳細は、環境生活課電をご覧ください



# おでかけ ガイド



お子様と楽しみながら参加できる  
イベント情報です！

申し込み・問い合わせは、各施設へ電話してください。

アイコンの見方

日 とき 所 ところ 対 対象 内 内容  
申 申し込み 詳 詳細 電 電話番号

料 料金(料金記載のないものは無料) 定 定員 持 持参する物  
フ ファクス HP ホームページアドレス Eメール アドレス



# カルチャー ガイド

文化の魅力に触れ、体感することが  
できるイベント情報です！

申し込みは、各施設へ。

## 子育て支援センター

☎(33)4751

行事名	内容	とき	対象	定員・その他	申し込み
親子ふれあい遊び	アンパンマンバッグを作る	5月11日(金) 10時30分～11時30分	5カ月～1歳6カ月の子どもと保護者	定20組 申し込み順	5月2日(水) 9時30分から電話で
親子ふれあい遊び	親子でおやつを作る	5月16日(水) 10時30分～11時30分	1～3歳の子どもと保護者	定20組 申し込み順	5月2日(水) 9時30分から電話で
英語であそぼう	親子でダンス、歌などを通して英語を楽しむ	5月23日(水) 10時30分～11時30分	1～3歳の子どもと保護者	定18組 申し込み順	5月15日(火) 9時30分から電話で

## あけの保育園子育てルーム

☎(57)3576

行事名	内容	とき	対象	定員・その他	申し込み
ヨガ講座	講師の方の指導で心身ともにリフレッシュ	5月9日(水)、23日(水) 10時～11時	0歳～就学前の子どもと保護者(託児あり)	¥600円 当日納入 定各15組 申し込み順 持ヨガマット、飲み物	5月7日(月) 9時30分～15時30分に電話で
ベビーマッサージ	オイルを使ったマッサージ	5月15日(火) 10時～11時30分	3～10カ月の子どもと保護者	定6組 申し込み順 持バスタオル2枚	5月10日(水) 9時30分～15時30分に電話で
リトミックとペアルントレーニング	池永良恵(いけながよしえ)さんによるレッスンと講座	5月17日(木)、31日(水) 10時～11時	0～3歳の子どもと保護者	¥800円 当日納入 定各15組 申し込み順 持動きやすい服装	5月8日(火) 9時30分～15時30分に電話で
①手形アート ②アルバムカフェ	子どもの写真、手・足形をかわいくデコレーション	①5月18日(金) ②25日(金) いずれも10時～11時30分	0歳～就学前の子どもと保護者(託児あり)	¥①600円 ②500円 当日納入 定各6組 申し込み順 持はさみ、のり	①5月11日(金)、②17日(水) 9時30分～15時30分に電話で
散歩を楽しもう！	散歩をしながら5号公園に行く	5月22日(火) 10時～11時	0歳～就学前の子どもと保護者	定8組 申し込み順 持ベビーカー持ち込み可	5月16日(水) 9時30分～15時30分に電話で

## 錦岡保育園子育てルーム

☎(68)6655

行事名	内容	とき	対象	定員・その他	申し込み
味覚を育てる 離乳食作り	素材の味を大切にされた離乳食作りと試食	5月23日(水) 14時～15時30分	3～8カ月の子どもと保護者	¥250円 当日納入 定8組 申し込み順 持おわん2つ、スプーン2本、エプロン(子ども用)、おしぼり	5月8日(火) 9時30分～16時に電話で

## 沼ノ端おひさま保育園子育てルーム

☎(55)0705

行事名	内容	とき	対象	定員・その他	申し込み
みんなで散歩に行こう	親子で春の自然に触れる	5月23日(水) 10時～11時	0歳～就学前の子どもと保護者	定8組 申し込み順	5月7日(月)、8日(火) 9時～16時に電話で

施設名	住所	電話番号	利用時間	休館日
子育て支援センター	本幸町1-2-21	(33)4751	9時30分～16時	日曜、祝日
あけの保育園子育てルーム	明野新町5-13-30	(57)3576	9時30分～12時、13時30分～16時	
錦岡保育園子育てルーム	宮前町2-28-15	(68)6655	9時～12時、13時30分～15時30分	
沼ノ端おひさま保育園子育てルーム	沼ノ端中央4-12-27	(55)0705	9時～11時30分、13時～15時30分	
住吉児童センター	住吉町2-5-17	(36)1448	9時30分～14時	土・日曜、祝日
沼ノ端児童センター	沼ノ端中央4-10-34	(57)6601	9時30分～14時	
日新児童センター	日新町3-6-15	(76)6655	9時30分～14時	
あさひ児童センター	旭町2-3-24	(35)6393	9時30分～12時	
錦岡児童センター	宮前町2-29-20	(82)7371	9時～17時	日曜、祝日
大成児童センター	大成町1-11-21	(75)1841	9時～17時	日曜、祝日

※子育てルームの利用時間などの詳細は、各園にお問い合わせください  
※左記の児童センターの利用時間は幼児専用のもので、ただし、児童が学校へ行っている日の施設開放なので、土曜日や長期休業日などは幼児の利用はできません



## 科学センター

☎(33)9158 利用時間 9時30分～17時 休館日 1日(火)、7日(月)、14日(月)、21日(月)、28日(月)

行事名	内容	とき	対象・定員・申し込み・その他
プラネタリウム	夏の番組「夏の星空といて座の神話」	5月12日(土)～6月24日(日) 14時、16時(土・日曜日は、11時30分からも投影)	定80人
星空観望会	プラネタリウム星座解説と望遠鏡で月と金星を見る	5月18日(金) 19時～20時	対一般(中学生以下は保護者同伴) ※悪天候時はプラネタリウム室で星空解説のみ
科学ふれあい教室	偏光板スタンドグラスを作る	6月2日(土) 10時～12時	対小・中学生(保護者同伴可) 定16組(家族、兄弟で1組) 申し込み順 申5月9日(水)から電話またはHPで

## 中央図書館

☎(35)0511 利用時間 9時30分～20時 休館日 毎週月曜日、25日(金)

行事名	内容	とき	対象・定員・申し込み・その他
図書館ミニシアター	●5月6日(日)「東南角部屋二階の女」 ●5月13日(日)「ドナルド・ダック ドナルドの少年団長」 ●5月20日(日)「最高の人生のつくり方」 ●5月27日(日)「リボンの騎士」 いずれも13時30分から		対一般(6日、20日)、子ども(13日、27日) 定70人 申直接会場へ
図書館 ナイトミニシアター	●5月9日(水)「アンストッパブル」 ●5月23日(水)「ソルト」 いずれも17時45分から		対一般(中学生以下は保護者同伴) 定70人 申直接会場へ
読み聞かせ	●5月6日(日) 14時～14時30分「春だよ！おそとにでていこう！」 ●5月12日(土) 11時～11時30分＝当日のおたのしみ ●5月20日(日) 14時～14時30分「わたしのて」ほか ●5月26日(土) 11時～11時30分、14時～14時30分＝当日のおたのしみ		定40人 申直接会場へ
赤ちゃんを楽しむ 絵本ひろば	絵本の読み聞かせや絵本紹介、読書相談など	5月18日(金) 10時～11時	対0～1歳児と保護者 定15組 抽選 持図書館利用カード、バスタオル 申5月1日(火)～8日(火) 9時30分から
ストーリーテリング おはなしの時間	「三びきのやぎのがらがらどん」	5月19日(土) 14時～14時30分	定40人 申直接会場へ
ストーリーテリング 大人のおはなし会	大人を対象に、日本や世界の昔話を語る	5月30日(水) 10時30分～12時、 6月2日(土) 13時～14時30分	定各70人 申直接会場へ

## あみゅー(美術博物館) 利用時間 9時30分～17時 休館日 1日(火)、7日(月)、14日(月)、21日(月)、28日(月)

行事名	内容	とき	対象・定員・申し込み・その他
企画展 『風の生涯』と勇払	トヨタ自動車北海道㈱の創業25周年を記念して寄贈を受けた小説『風の生涯』の挿絵原画の展示や、勇払を起点とする苦小牧の発展のありようについて紹介	展示期間 7月1日(日)まで	¥一般300円、高大学生200円、小・中学生以下無料
収蔵品展「野を舞う～ 廣田良二 蝶標本コレクション展～」	北海道昆虫同好会の会員だった苦小牧出身の故・廣田良二(ひろたりのうじ)が、生前に収集・撮影していた北海道の蝶標本コレクションと画像資料を紹介	展示期間 7月1日(日)まで	¥一般300円、高大学生200円、小・中学生以下無料
中庭展示Vol.11「大森 記詩 Training Day」	美術家・大森記詩(おおもりきし)氏による中庭空間を活用した作品展示	展示期間 5月5日(土)～9月17日(月)	¥一般300円、高大学生200円、小・中学生以下無料
無料観覧日 ゴーゴーミュージアム	無料観覧日に合わせて、親子で楽しめるイベントなどを開催	5月5日(土) 10時～16時	¥企画展・中庭展示・常設展も無料
ロビーコンサート	マリimba奏者の山田沙紀(やまださき)氏による演奏会	5月5日(土) 14時～14時45分	¥無料
企画展 ギャラリートーク	当館学芸員と一緒に企画展を巡るガイドツアー	5月12日(土)、6月23日(土) 11時～12時	¥企画展観覧料が必要 定30人 申直接会場へ
古文書解説講座	当館学芸員と古文書を読むための基礎知識を学ぶ	6月10日、17日、24日、7月8日、22日 いずれも日曜日 計5回 13時30分～15時30分	対高校生以上 ¥無料 定30人 申5月1日(火)から電話で

## ハスカッププラザ(保健センター)

●健康教室・健康相談 10とまチョップポイント 保健センター 回(35)2800					
名称	とき	定員	内容	持ち物	申し込み
燃やそう体脂肪！ ステップエクササイズ (全6回コース)	16日～★6月20日 毎週水曜日 9時30分～10時45分	15人	音楽に合わせてステップ台を昇降する有酸素運動(20～64歳で運動制限のない方)		事前予約必要 1日(火)から受付開始 (申し込み順)
簡単体験！ ストレッチポール	21日(月) 13時30分～14時45分	15人	ストレッチポールを使い、姿勢の改善や筋トレを紹介(20歳以上で運動制限のない方)	室内用運動靴 タオル 飲み物	
マシンから始める！ からだづくり	毎週月・木曜日 ※3日を除く 9時30分～11時30分	なし	マシンを利用した筋トレ、有酸素運動(健康づくり事業に参加された方で、運動制限のない方)		直接会場へ
栄養教室 間食と付き合うコツ	31日(木) 10時30分～11時30分	15人	間食の適正カロリーと上手な取り方(20歳以上の方)	¥100円	事前予約必要 1日(火)から受付開始 (申し込み順)
健康・栄養相談	14日(月) 8時30分～10時30分	なし	保健師・栄養士による相談、血圧、体重測定など(20歳以上の方)	なし	直接会場へ

●健康診断 ※総合健康診断はポイント対象外。特定健診・後期高齢者健診は100ポイント 保健センター 回(35)0001					
名称	とき	料金	対象	内容	申し込み
総合健康診断 (短期人間ドック)	月～金曜日(祝日を除く) 受付＝8時～10時	27,355円	希望者	事前予約必要。詳しくは、☎または保健センターへ (受付時間は個別に案内)	
特定健診(プレ特定健診)・ 後期高齢者健診	17日(木)、21日(月)、★6月4日(月) 受付＝8時～10時	加入保険により 異なります	該当者 各40人	血液検査 (注)「特定健診(プレ特定健診)・後期高齢者健診」については各加入保険先から送付される案内をご覧ください	

●がん検診 100とまチョップポイント 保健センター 回(35)0001				
実施がん検診	とき	ところ	定員	申し込み
子宮・乳・大腸	★7月8日(日) 8時～10時 ※検診内容によって上記時間内で受付時間が異なります	保健センター	子宮＝100人 乳＝35人 大腸は定員なし	★6月1日(金)から 8時30分～16時30分 ※平日のみ
子宮・乳	15日(火)、21日(月)、★6月5日(火) 受付＝13時～13時30分、14時～14時30分 ※21日は乳のみ		子宮＝各50人 乳＝各15人	
胃・肺・大腸	17日(木)、21日(月)、★6月4日(月) 受付＝8時～10時		胃・肺のみ 各30人 大腸は定員なし	大腸がんは7日前、その他は前日までに保健センターへ(申し込み順)
	★6月7日(木) 8時～10時	スプリングタウン総合 福祉会館		

検診名	胃がん①	胃がん②	肺がん	大腸がん	乳がん	子宮頸がん	子宮体部がん
対象	30年4月1日から31年3月31日までに下記の年齢になる方(胃がん内視鏡検査・乳・子宮頸がんは偶数歳になる方)						
	50歳以上		40歳以上	40歳以上 50歳未満	50歳以上	20歳以上	20歳以上で 問診により 必要な方
内容	内視鏡検査	バリウムによる 胃部エックス線	胸部 エックス線	免疫便潜血検査 2日法	マンモグラフィ	頸部(けいぶ) 細胞診検査	体部細胞診検査
料金	2,000円	1,500円	200円 (かくたん検査 は400円追加)	400円	2,000円	1,700円	1,000円 700円
	無料の方 ●生活保護を受けている世帯の方 ●市民税がかかっていない世帯の方で「がん検診等自己負担金無料証明書(印鑑・身分証明書を 持参し、健康支援課、勇弘・のぞみ出張所で事前申請必要)」をお持ちの方 ●受診時に70歳以上の方(保険証・免許証など年齢が分かるもの をお持ちください) ●一定の障がいがある65歳～69歳の方で「後期高齢者医療被保険者証」をお持ちの方						

※65歳以上の方は、保健センター実施の肺がん検診実施時に、結核健康診断も受けられます  
 ※がん検診は市内医療機関でも実施中です。詳しくは各医療機関にお問い合わせください

子どものための健診・教室 教育・福祉センター3階 健康支援課 回(32)6411				
名称	とき	対象	内容	その他
パパママ教室	★6月17日(日) 10時～12時	妊娠4～8カ月の 初妊婦とその夫 定36組 抽選	もく浴実習、お父さんの妊婦体験(Tシャツ着用)、ビデオ学習	5月31日(木)、6月1日(金)に健康支援課へ
赤ちゃん教室 「2か月児」	24日(木) 9時30分～11時30分	30年3月生まれの 子と親 定40組 申し込み順	離乳食の進め方、赤ちゃんの育ち方、母親交流会	開催日の2日前までに健康支援課へ
赤ちゃん教室 「7か月児」	11日(金)、18日(金) 14時15分～16時	29年10月生まれの 子と親 定30組 申し込み順	11日＝これからの発達を考えよう、赤ちゃんとう遊びましょう 18日＝離乳の進め方、歯を守りましょう	
赤ちゃん教室 「12か月児」	23日(水) 9時30分～11時	29年5月生まれの 子と親 定30組 申し込み順	元気に遊ぼう親子遊び、母親交流会	
「1歳6か月児」 健康診査	15日(火) 9時30分～10時45分、 13時～14時30分 16日(水) 9時30分～10時45分	28年10月生まれの 子(2歳未満の未 受診児についても ご相談ください)	心身の発達状況の確認	対象者に通知
「3歳児」 健康診査	16日(水) 13時～14時30分 17日(木) 9時30分～10時45分、 13時～14時30分	27年4月生まれの 子(4歳未満の未 受診児についても ご相談ください)		
BCG接種 回(32)6407	14日(月)、28日(月) 接種開始時間＝いづれも14時～ (受付＝13時30分～ 14時30分) 直接会場へ	生後3か月～1歳 に至るまでの乳児	(注)1.標準的な接種年齢は生後5～8か月 2.接種できない方 ●ジフテリア・百日せき・不活化ポリオ・破傷風、ヒブ、小児用肺炎球菌予防接種後6日以上たっていない方 ●37.5度を超える発熱があったり、重い病気の方や以前に予防接種で強いアレルギー反応があった方 ☎母子健康手帳、予防票、パスカル保護者同伴。接種後27日間は他の予防接種は受けられません	

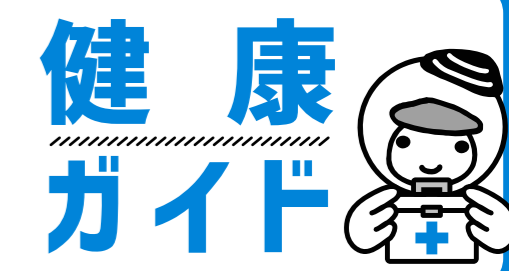
市民健康教室 70とまチョップポイント 健康支援課 回(32)6407			
とき	ところ	内容	申し込み
10日(木) 13時から	新明町総合福祉会館	おおはた内科循環器クリニック院長による「意外と知らない～糖尿病と腎臓の関係～」の講演、保健師による健康講話と血圧測定	直接会場へ

対がん協会のがん検診 100とまチョップポイント 健康支援課 回(32)6407				
実施がん検診	とき	ところ	定員	申し込み
肺・大腸・ 子宮・乳	★6月21日(日) 受付場所・時間 市役所1階ロビー＝9時45分～10時15分 ※札幌の会場まで無料バスで送迎	北海道 対がん 協会	50人	17日(木)～30日(水)に健康支援課へ(申し込み順)

### 夜間・休日急病センター

所在地 | 旭町2-9-2 回(32)0099  
 診療科目 | 内科、小児科  
 診察時間 | 平日 午後7時～翌朝7時  
 土曜日 午後2時～翌朝7時  
 休日 午前9時～翌朝7時

救急時、受診先が分からないときは  
 ☎「北海道救急医療・広域災害情報システム」  
 回0120(20)8699、携帯電話・PHSの方は  
 回011(221)8699  
 夜間子どもが急病にかかったとき  
 ☎「小児救急電話相談」  
 回#8000または回011(232)1599



## 5月の休日当番病・医院

診療時間 | 内科、外科＝9時～17時  
 歯科＝9時～12時  
 ホームページでもご覧になれます  
 健康支援課 回(32)6407

- 5/3 木
  - 内科 おおはた内科循環器クリニック 回(38)8500
  - 外科 山下医院 回(72)8828
  - 歯科 関歯科医院 回(32)6400

- 5/4 金
  - 内科 苫小牧消化器外科 回(51)6655
  - 外科 苫小牧消化器外科 回(51)6655
  - 歯科 土上歯科医院 回(34)3883

- 5/5 土
  - 内科 吉田内科医院 回(73)6233
  - 外科 苫小牧東部脳神経外科 回(53)5000
  - 歯科 なか歯科医院 回(52)0800

- 5/6 日
  - 内科 いまい内科クリニック 回(37)8686
  - 外科 にっしん泌尿器科クリニック 回(71)1100
  - 歯科 アップル小児矯正歯科 回(35)5524

- 5/13 日
  - 内科 桜木ファミリークリニック 回(71)2351
  - 外科 同樹会苫小牧病院 回(36)1221
  - 歯科 袖井歯科医院 回(74)6800

- 5/20 日
  - 内科 うとないキッズクリニック 回(53)8080
  - 外科 苫小牧日翔病院 回(72)7000
  - 歯科 明野歯科クリニック 回(57)2654

- 5/27 日
  - 内科 苫小牧呼吸器内科クリニック 回(35)0002
  - 外科 勤医協苫小牧病院 回(72)3151
  - 歯科 高橋歯科医院 回(36)0808

# 今月の市からのお知らせ

…福祉

…相談

…暮らし


…募集

…催し・講座

…とまチョップポイント対象事業

…スポーツ

※「市からのお知らせ」の本文中に記載されている元号については、平成31年以降の年も平成の元号で表示しています。



## 福祉

### ひとり親家庭等医療費助成の延長申請

本資格が3月31日で満了となった方で、就学または未就労などで親の扶養（健康保険上の扶養）が続く20歳未満の受給者は、延長申請が可能です。申請が済みでない方は延長申請をしてください。

**延長期間** 手続きをした月から、平成31年3月31日または20歳到達の月末（1日生まれの方は前月末）のどちらか早い日付までです。

**申請** 持親と子どもの健康保険証、在学証明書または学生証（合格・入学証明書は不可）※世帯状況により、親の戸籍謄本が必要になる場合があります。

**申請** 申請書、収入印紙、申請料（200円）※申請料は申請書に貼付してください。

**申請** 申請書、収入印紙、申請料（200円）※申請料は申請書に貼付してください。

### 小学生の入院に対する医療助成

小学校卒業前（12歳に達する日以降の最初の3月31日）までの入院および訪問看護の医療助成を行っています。就学前の乳幼児等医療助成制度は3月末で資格満了となり、利用には改めて申請が必要です。※世帯状況により、自己負担額が変わります（所得制限あり）

**持** 子どもの健康保険証（その他世帯の状況による）

**詳** 申請書、収入印紙、申請料（200円）※申請料は申請書に貼付してください。

### 子育てサークルの登録と活動助成金の交付

**対** 対象期間 平成31年3月31日まで

**登** 登録要件 市内で次の要件に当てはまる団体

- 就学前児童の保護者などが5組（家族）以上在籍
- 子育て中の親子の交流、子育てに関する学習、情報交換、子育て支援に関する活動を行っている
- 営利を目的としない
- NPO法人、社会福祉法人などの法人団体ではない

**助** 助成金 1団体1万5千円

**対** 対象経費 講師謝礼、消耗品、印刷製本費、託児費、会場使用料

**申** 申請書、収入印紙、申請料（200円）※申請料は申請書に貼付してください。

**申** 申請書、収入印紙、申請料（200円）※申請料は申請書に貼付してください。

### ボランティア体験プログラム

**日** 平成31年3月まで随時開催

**対** 小学生以上（市外から通勤・通学している方も含む）※体験メニューによって対象年齢が異なります

**内** 約40種類のボランティア体験メニューから自由に選んで参加（障がい者スポーツ体験、高齢者や児童との交流体験など）

**料** 保険料がかかりますのでお問い合わせください

**定** 2～10人（体験によって異なる）

**申** 申請書、収入印紙、申請料（200円）※申請料は申請書に貼付してください。

**日** 申請書、収入印紙、申請料（200円）※申請料は申請書に貼付してください。

## 保健所の相談、検査

名称	とき	内容	申し込み
総合保健・医療相談	月～金曜日 ※祝日を除く	保健、医療、福祉などの相談	随時受付
女性の健康相談	21日(月)	妊娠、出産、子育てや思春期、更年期などの心身の健康相談	予約必要
こころの健康相談	15日(火)	専門職員の面接相談	
肝炎ウイルス検査	8日(火)	感染が疑われる方は無料 ※詳細はお問い合わせください	予約は ☎(35)7474
骨髄バンク登録	8日(火) 22日(火)	13時から 30分程度 対18～54歳	
HTLV-1抗体検査	8日(火)	採血後、約20日後に結果をお知らせします	
HIV抗体検査(エイズ相談)	8日(火) 9日(水) 22日(火)	検査(採血)後、約90分で検査結果をお知らせする予定	

## 5月の献血

日	時間	場所
2日(水)	9:30～11:30 13:00～16:30	消防本部 ホクレンショップ苦小牧店
6日(日)	9:30～12:00 13:30～16:30	フードD365沼ノ端店
7日(月)	9:30～12:00 13:30～16:30	苦小牧市役所
8日(火)	9:30～12:00 13:30～16:30	苦小牧市役所
16日(水)	9:30～12:00 15:30～16:30	菱中建設㈱ 北海道赤十字血液センター苦小牧出張所前
31日(金)	9:30～11:45 13:15～16:30	市民活動センター 苦小牧日翔病院

※日時などが変更になる場合があります、ご確認ください

## 健康 NEWS

### 健康診査を受診しましょう

対象者には、受診券と案内文書を5月中旬から発送します。受付時間や休診日については、実施機関へお問い合わせください

**受診期間** 平成31年1月31日まで

**対** 40～74歳の苦小牧市国民健康保険加入者、後期高齢者医療制度加入者

**持** 保険証、受診券

**詳** 国保課 ☎(32)6425  
高齢者医療課 ☎(32)6414

### 歯っぴいフェスタ2018

**日** 6月3日(日) 9時～13時

**所** 市民活動センター 直接会場へ

**内** ● 歯科健診・歯科相談、歯磨き指導 ● フッ素塗布 ● ペーパーシアター ● 歯・口の健康に関する図画・ポスター応募全作品の展示および表彰式

**詳** 健康支援課 ☎(32)6407

---

### がん患者交流サロン

**日** ①5月7日(月) ②8日(火) 13時30分～15時

**所** ①市立病院 ②王子総合病院 直接会場へ

**対** 市内在住のがん患者またはその家族

**内** ①お家でも安心してすごせる方法～在宅医療について～ ②抗がん剤治療中の生活～感染の起こりやすい時期の対応～

**詳** 健康支援課 ☎(32)6407

---

### 歯科健康診査を受診しましょう

受診券を、健康診査受診券と一緒に5月中に発送しますので、受診してください

**対** 後期高齢者医療制度加入者

**詳** 高齢者医療課 ☎(32)6414

---

### 苦小牧市民公開講座 胃がん検診に行こう！2018

～胃がん検診はカメラの時代へ～

**日** 5月26日(土) 14時～15時50分 (13時30分開場)

**所** グランドホテルニュー王子

**内** 胃がん検診はなぜ必要？、内視鏡による胃がん検診、早期に胃がんが見つかったら？、胃がんで命を落とさないために

**定** 200人 直接会場へ

**詳** 健康支援課 ☎(32)6407

## 広告

5月は消費者月間 全国統一テーマ「ともに築こう 豊かな消費社会」

「誰一人取り残さない」

安全安心生活課 ☎(32)6304





福祉

在宅介護者の集い

5月5日(土)、6日(日)は、ごどもの日 保護者同伴時小学生以下2人無料 所浴場組合加盟5浴場 環境生活課 032)63333

福祉の学習 出前講座

期間 平成31年3月まで
対市内小・中学校、高校、町内会、子ども会、サロンなど
内障がいや高齢について理解を深める学習や体験学習など、障がい者スポーツ体験、当事者の講話、ボランティア教室、防災・災害支援

介護保険・高齢者サービスガイドのおわびと訂正

「介護保険・高齢者サービスガイド（平成30年4月版）」において、記載内容に

国民年金保険料の免除制度

Table with 5 columns: 納付, 全額免除, 一部免除, 納付猶予・学生納付特例, 未納. Rows include 老齢・障害・遺族基礎年金の支給資格期間に... and 老齢基礎年金額の計算に...

交通事故などにあったときは国民健康保険に届け出を！

国民健康保険に加入している方が、交通事故など第三者の行為によるけがで保険証を使用する場合には、国保課に届け出が必要になります。印鑑、保険証、事故証明書などが必要になりますので、お問い合わせください

一部誤りがありました。深くおわび申し上げますとともに、次のとおり訂正させていただきます
訂正箇所 P14 「市内の特別養護老人ホーム」 ●陽だまりの樹 038)281818



暮らし

市長および市議会議員補欠選挙立候補予定者事前説明会

5月22日(火) 13時30分～16時
所市役所9階会議室

個人市民税・道民税納税通知書の発送日と課税証明書の発行日のお知らせ

①給与天引きの方(特別徴収) 5月11日(金)に勤務先宛てに「平成30年度給与所得等に係る市民税・道民税 特別徴収税

運転免許証返納後にマイナンバーカードの交付を受ける方へ

マイナンバーカード交付時に、運転免許証を返納した際に発行される「申請による運転免許の取消通知書」(一部取消を除く)をお持ちいただいた方に、とまちヨッピーポイントをプレゼント
期間 5月1日(火)～平成30年度末 定員 300人



固定資産に変更が生じた場合は

家屋の増築(風除室なども含みます)や取り壊し・一部減築で面積が変わった場合や、用途を変更した場合または車庫や物置などを新設した場合は固定資産税額が変動することがありますのでご連絡ください ※法務局で登記申請を行わなかった場合のみ
詳資産税課 家屋係 032)6268 土 地係 032)6267

自動車税について

4月1日現在の所有(使用)者へ納税通知書を5月7日(月)に発送しますので、5月31日(休)までに納付してください。納付書が届かない方は、札幌道税事務所へご連絡ください
札幌道税事務所自動車部 011(746)1191 苫小牧道税事務所 032)5285 市納税課 032)6273

軽自動車税について

4月1日現在の所有(使用)者へ納税通知書を5月上旬に発送しますので、5月31日(休)までに納付してください。また、身体障害者手帳などの交付を受けている方のために使用する、本人または同一生計者の軽自動車で一定の要件に該当する場合は減免対象になります。平成29年度に減免を受けた方が軽自動車を入れ替えている場合も新たに申請が必要です
詳市民税課 032)6244

勤労者生活安定資金等貸付制度

市内に居住する勤労者の生活の安定と向上に役立てるために、生活資金を低利で融資しています。詳しい融資条件などについては、それぞれの取扱金融機関にお尋ねください
※利率は平成30年4月1日現在

Table with 4 columns: 名称, 対象, 金額, 利率. Rows include 中小企業従業員生活資金, 勤労者生活資金, 季節勤労者生活資金.

広告

広告



暮らし

とまこまい若者サポートステーションからのお知らせ

4月から、とまこまい若者サポートステーションの運営団体が、特定非営利活動法人ワーカーズコープからキャリアバンク(株) (明野新町3・20・15 大建ビル2階) に変更となりました
詳しくは若者サポートステーション
(57)0570 (57)0571 市工業・雇用振興課 (32)6436

事業主の皆様へ

障害者雇用奨励金

障害者トリアル雇用奨励金の対象者で、引き続き期間の定めのない労働者として雇用が継続し、市内に就労している方
支給額トリアル雇用奨励金の対象期間終了後、1カ月の継続雇用で16万円
中小企業人材育成補助金
対独立行政法人中小企業基盤整備機構の主催する研修を受ける方
支給額1人につき2万円を上限とし、1事業者につき年間最大10万円 ※受講前に所定の様式を直接 工業・雇用振興課
.....
詳工業・雇用振興課 (32)6432

工業統計調査を実施します

5月中旬〜6月に調査員が調査に伺います。調査結果は、中小企業施策などの基礎資料として活用される重要なものですので、ご回答をお願いします
対従業者4人以上の全ての製造事業所
詳政策推進課 (32)6042

資源回収団体の登録のご案内

資源回収団体の登録をしている団体を対象に、「資源回収団体奨励金制度」や「リサイクルハウス設置事業」の支援を行っています。まだ登録をしていない、新たに回収活動を計画している団体がありましたらご連絡ください
対町内会、自治会、老人クラブ、PTA、同好会およびその他の非営利市民団体
詳ゼロこみ推進課 (55)4266

電源立地地域対策交付金事業

電源立地地域対策交付金は、発電用施設などが立地する市町村や周辺市町村に対して、電源開発を円滑に進めていくことを目的に交付します。平成29年度は「東胆振産地食フェア・イン・とまこまい補助事業」「公害測定機器移設整備事業」「苫小牧市日新温水プール中央監視装置改修工事」に活用しました
詳港湾・企業振興課 (32)6438

事業系分別ハウス設置助成事業

事業所から排出される、再生利用可能な古紙類を一時的に保管する分別ハウス(物置など)を設置する事業所に対し、費用の一部を助成します
対市内の商店街、事業協同組合、2社以上の複数の事業者や2軒以上のテナント(店舗など)
(32)6432

カラス・クマ・アライグマにご注意

野生生物を寄せ付けないために、ごみは決められた日に出してください
施設や私有地にカラスの巣があり攻撃される場合は、施設管理者や土地所有者に処理を依頼してください
電柱にカラスの巣を見つけたら、停電事故を防ぐため、ほくでん苫小牧支店 (32)5321 に連絡してください
ハイキングや山菜採りでは、ごみなどは必ず持ち帰りましょう
子グマを見つけたら危険なので近づかないでください
アライグマは外来生物法により駆除の対象となっています。見掛けたら、被害に遭った場合はご連絡ください
詳環境生活課 (32)6331

水道メーター交換工事

5月中旬〜10月末に行う交換工事の際には、対象家屋に施工予定日や工事完了をお知らせします。また、工事中は20分ほど水が使えなくなります。ご協力をお願いします
水道管理課 (32)6696(平日昼間)
(32)6111 (右記以外)

5月の自動車運転免許講習

Table with columns: 講習区分, 講習時間, 5月. Rows include 優良講習, 一般講習, 違反講習, 初回講習 with specific dates.

電源立地地域対策交付金事業

電源立地地域対策交付金は、発電用施設などが立地する市町村や周辺市町村に対して、電源開発を円滑に進めていくことを目的に交付します。平成29年度は「東胆振産地食フェア・イン・とまこまい補助事業」「公害測定機器移設整備事業」「苫小牧市日新温水プール中央監視装置改修工事」に活用しました
詳港湾・企業振興課 (32)6438

工業統計調査を実施します

5月中旬〜6月に調査員が調査に伺います。調査結果は、中小企業施策などの基礎資料として活用される重要なものですので、ご回答をお願いします
対従業者4人以上の全ての製造事業所
詳政策推進課 (32)6042

資源回収団体の登録のご案内

資源回収団体の登録をしている団体を対象に、「資源回収団体奨励金制度」や「リサイクルハウス設置事業」の支援を行っています。まだ登録をしていない、新たに回収活動を計画している団体がありましたらご連絡ください
対町内会、自治会、老人クラブ、PTA、同好会およびその他の非営利市民団体
詳ゼロこみ推進課 (55)4266

事業系分別ハウス設置助成事業

事業所から排出される、再生利用可能な古紙類を一時的に保管する分別ハウス(物置など)を設置する事業所に対し、費用の一部を助成します
対市内の商店街、事業協同組合、2社以上の複数の事業者や2軒以上のテナント(店舗など)
(32)6432

カラス・クマ・アライグマにご注意

野生生物を寄せ付けないために、ごみは決められた日に出してください
施設や私有地にカラスの巣があり攻撃される場合は、施設管理者や土地所有者に処理を依頼してください
電柱にカラスの巣を見つけたら、停電事故を防ぐため、ほくでん苫小牧支店 (32)5321 に連絡してください
ハイキングや山菜採りでは、ごみなどは必ず持ち帰りましょう
子グマを見つけたら危険なので近づかないでください
アライグマは外来生物法により駆除の対象となっています。見掛けたら、被害に遭った場合はご連絡ください
詳環境生活課 (32)6331

架空請求はがきに注意!

民事訴訟管理センターを名乗って、訴状が出ている、連絡がない場合は裁判になるなどののがきが多数送付されています。はがきに記載の電話番号には絶対に連絡せず、警察に相談しましょう
苫小牧警察署 (35)0110 市安全安心生活課 (32)6287

業者への依頼は慎重に

インターネットや電話帳で依頼した鍵の修理や交換などの出張サービスで、説明された金額よりも高額な請求を受けたという相談が寄せられています。作業内容

Water utility notice box with search bars for '水道修理の申し込み' and '給水装置の管理について'.



催し・講座

普通救命講習会

日①5月23日(水) ②6月20日(水) いずれも13時30分から

所①教育・福祉センター ②消防防災訓練センター

内心肺蘇生法とAEDの使用法など

定各30人 申し込み順

申請救急課(HPでダウンロード可)で配布の申請書に希望日を記入し、①5月2日(水)～16日(水)に ②5月30日(水)～6月13日(水)に、直接または郵送(必着)、ファクス、Eメールで 〒053-0005 新開町2-12-7 救急課 ☎(84)5044

開町2-12-7 救急課 ☎(84)5044 FAX(84)5046 shobo-kukyuu@city.tomakomai.hokkaido.jp

危険物取扱者・消防設備士試験

日6月17日(日)

所駒澤大学附属苫小牧高等学校

●危険物取扱者試験 甲種Ⅱ6千500円 乙種Ⅱ4千500円 丙種Ⅱ3千600円●消防設備士試験 甲種(1～5類)Ⅱ5千700円 乙種(1～7類)Ⅱ3千800円 いずれも申し込み時納入

申請消防署および各出張所で配布の願書で ●直接または郵送(消印有効) Ⅱ5月10日(木)～17日(水) ●ネット申請Ⅱ5月7日(月)～14日(月) 消防試験研究センター北海道支部 ☎(11)205)5371

日5月23日(水) 18時30分～20時 定20人程度 申し込み順 所申請直接または電話、HPで 男女平等参画推進センター ☎(32)3544 (土・日曜日、祝日を除く) ※託児あり(1歳～中学生、5月16日(水)までに要予約)

わたしたち

日6月4日～8月20日 毎週月・木曜日 入門編Ⅱ計20回 ※除外日あり 8月23日～平成31年2月14日 毎週木曜日 基礎編Ⅱ計22回 いずれも18時30分～20時30分

所福祉ふれあいセンター 対16歳以上で初受講の方 ※入門編、基礎編どちらも連続で受講できる方のみ 定3千240円 開講日納入 定15人 抽選 申請住所、氏名、年齢、職業、電話番号を5月21日(月)までに郵送(必着) またはファクスで 障がい福祉課 ☎(32)6356 FAX(36)3121

赤十字救急法基礎講習

日5月27日(日) 13時～17時30分

所市民活動センター

対15歳以上

内赤十字救急法や心肺蘇生法など 定千500円 開講日納入 定20人 申し込み順 持ノート、動きやすい服装 申請5月1日(火)～18日(金)に 日本赤十字

調理師試験のお知らせ

日8月22日(水) 13時30分～16時

対高等学校入学資格を有する、2年以上調理の業務に従事した方

定6千900円の北海道収入証紙

申請小牧保健所で配布の願書を、5月14日(月)～25日(金)に直接または郵送(消印有効)で 苫小牧保健所 ☎(34)4168 詳工業・雇用振興課 ☎(32)6432

新規創業セミナー

事業計画や各種届け出などを解説 ※創業サポート事業補助金の対応講座

日5月23日(水) 10時～17時 所苫小牧経済センタービル

対創業を考えている方または創業後間もない方 定30人 申し込み順 持電車

甲市商業振興課、商工会議所(HPでダウンロード可)で配布の申込用紙を5月16日(水)までに、直接または郵送(必着)、ファクスで 〒053-0022 表町1-1-13 商工会議所 ☎(33)5454 FAX(32)6058 詳商業振興課 ☎(32)6447

日6月3日(日) 10時、14時 直接会場へ ※とまチョップ水と花の苗をプレゼント(小学生以下は保護者同伴)

浄水場施設見学会

日6月3日(日) 10時、14時 直接会場へ ※とまチョップ水と花の苗をプレゼント(小学生以下は保護者同伴)

社苫小牧市地区事務局(総合福祉課内) ☎(32)6189

リサイクルプラザ苫小牧

①リサイクル自転車抽選販売会

修理した自転車(大人用、子ども用)の抽選販売

②無添加石けんを作ろう☆ ペットボトルを利用して、廃食油から石けんを作る

日5月23日(水) 13時～14時 定10人 申し込み順 持エプロン、マスク、ペットボトル(300～500ml程度、キャップ付)

所申請①5月19日(土)～27日(日) 9時～17時に備え付けの用紙で ※5月29日(火)に抽選し当選者に通知。当選品と引き換えに代金納入。引き取りは6月10日(日)まで

②前日までに リサイクルプラザ苫小牧 ☎(55)2970

夏鳥ウォッチング

日6月3日(日) 10時～12時 ※小学生以下保護者同伴

定20人 申し込み順 持飲み物、雨具、双眼鏡(貸出可)

所申請5月1日(火)から ウトナイ湖野生鳥獣保護センター ☎(58)2231

PMF2018苫小牧公演

日7月14日(土) 18時30分開演

移動図書館車～とまチョップ図書館号を利用しよう!

とまチョップ図書館号は4月より苫小牧駅前ふれんどビルのステーションが増え、市内26カ所を巡回しています。図書館と同じように使うことができます。巡回表は中央図書館などで配布の他、QRコードからも確認可能です。気軽にご利用ください



☎中央図書館 ☎(35)0511

子育て講座step(ダイジェスト版)

日5月26日(土) 10時～12時 所市民活動センター

対育児中の保護者 ※無料託児あり(3カ月～小学生 5月18日(金)までに申し込み)

内イライラが減ると評判の子育て講座stepを通して、子どもへの効果的な接し方の基礎を学ぶ 定20人 申し込み順 申請5月1日(火) 9時から電話でのごも支援課 ☎(32)6369

男女平等参画推進講座

日5月26日(土) 10時～12時 所市民活動センター

対育児中の保護者 ※無料託児あり(3カ月～小学生 5月18日(金)までに申し込み)

内イライラが減ると評判の子育て講座stepを通して、子どもへの効果的な接し方の基礎を学ぶ 定20人 申し込み順 申請5月1日(火) 9時から電話でのごも支援課 ☎(32)6369

平等社会を語ろう～気づき合う男女

日5月26日(土) 10時～12時 所市民活動センター

対育児中の保護者 ※無料託児あり(3カ月～小学生 5月18日(金)までに申し込み)

所市民会館

チケット販売5月6日(日)から市内各コミセン、市民会館、文化会館、衾さいとう楽器、アイビー・プラザ、榊ヤマハミュージックリテイリング苫小牧店、チケットぴあ、ローンチケット、生涯学習課

指定席Ⅱ3千円(当日3千500円)、自由席Ⅱ2千円(当日2千500円)、学生(高校生以上)Ⅱ各席より千円引き、小・中学生Ⅱ無料(5月7日(月)から生涯学習課で配布の整理券が必要) 詳生涯学習課 ☎(32)6752

COCOTOMA

①海越フェア2018

日5月6日(日) 13時

②ママ交流会

日5月17日(水) 11時～12時30分

対0～2歳の子どもがいる母親

日5月13日(日)までに

③お菓子の家を作ろう!!

日5月26日(日) 13時、15時

対3歳～小学校低学年 ※5歳以下は保護者同伴

日5月23日(日)までに

④カメラ交流会～外に撮りに行こう!～

日5月27日(日) 10時～13時

日5月20日(日)までに

定②千200円 ③750円 ④500円 当日納入 定②12人 ③各16人 ④20人 申し込み順

所詳COCOTOMA ☎(33)1534

広告

広告

5月25日(金) 9時～16時 森林資料館、森林記念館を一般公開します 詳北大研究林 (33)2171

催し・講座

スポーツ

市職員および港管理組合職員採用説明会参加者募集

まちなかイベント

■N2磯村プラザコンサート
ヴァイオリン磯村翔之氏、ピアノ磯村健斗氏によるコンサート
日5月8日(火) 18時～19時
定100人 申し込み順
申電話で、とましん本・支店
■みみちゃん絵本サロン
日5月30日(水) 10時～15時
.....
所とましん本店
詳とましんイベント担当 (56)5026
市まちづくり推進課 (32)6062

初級・中級テニス教室

日5月29日～6月22日 毎週火・金曜日
計8回 19時～21時
所緑ヶ丘公園庭球場
対15歳以上
¥2千500円 事前納入
定20人 抽選
持ラケット(貸出可)、テニスシューズ
申詳5月1日(火)～17日(木)にEメールで
体育協会 (37)7100 kyositu@tomakomai-taikyo.or.jp

初心者・中級者バドミントン教室

日6月1日～29日 毎週金曜日 計5回
10時～11時30分
対18歳以上(高校生不可)
¥千500円 当日納入
定20人 申し込み順
持シャーシ、タオル、運動靴、飲み物、ラケット(貸出可)
所申詳5月7日(月)から 川治公園体育館 (74)3300

募集

募集人数2人
応募資格市内在住の18歳以上(高校生、市議会議員、市職員を除く)
会議の回数年に数回程度
報酬会議一回につき6千100円

6月のパソコン講習

Table with 4 columns: 番号, 講習名, 開始日, 回数(回)
6-1 初めてのパソコン(Windows7) 6/4(月) 4
6-2 インターネットの検索とメール(Windows7) 6/11(月) 2
6-3 Excel2010で作る集計表(初級) 6/14(木) 4
6-4 Excel3級検定対策 6/22(金) 6

所各講習の10日前までに
スキルアップセンターとまこまい (55)6622
詳工業・雇用振興課 (32)6432

学校給食共同調理場運営審議会委員の募集
所国立女性教育会館(埼玉県)
対18歳以上(高校生、市議会議員、市職員を除く)
内女性活躍推進、ダイバーシティなどの課題解決
定1人 書類選考 ※旅費は市の規定により支給、事前研修あり
申詳協働・男女平等参画室 (HP)でダウンロード可
日(金)までに直接または郵送(必着)、Eメールで 協働・男女平等参画室 (84)4052 kyodosankaku@city.tomakomai.hokkaido.jp

任期7月1日から2年間
申詳応募用紙に必要事項を記入し、応募動機および学校給食について考えていること(600～800字程度)を添付の上、5月1日(火)～14日(月)に直接または郵送(必着)、Eメールで 〒059-1272 のぞみ町2-7-3 第2学校給食共同調理場 (67)1815 kyushoku-2@city.tomakomai.hokkaido.jp

対家外営利を目的とするもの、学校、企業、事業所が行う活動、趣味的な活動および定例的なサークル活動、宗教、政治的宣伝の意図を有するもの、対象の活動に対し市からの補助を受けている団体
援助経費講師謝礼
申詳協働・男女平等参画室 (HP)でダウンロード可
日(金)までに直接または郵送(必着)で 協働・男女平等参画室 (84)4052
※平成31年3月末まで随時

男女平等参画に関する研修参加者を募集
日8月30日(木)～9月1日(土)

5月の無料相談

Table with 2 columns: 内容・会場, とき・申し込み・詳細
総務省行政相談所
一日子ども相談
行政書士会くらしの無料相談会
女性のための働き方相談
ハラスメント相談
「人権擁護委員の日」困りごとなんでも特設相談所
消費生活・多重債務についての相談
無料市民相談
法律相談
夜間心配ごと相談

今月の納期・夜間納税相談

Table with 3 columns: 納期, 軽自動車税, 全期
5月31日(木)
市税 5月28日(月)～31日(木) いずれも20時まで
国保税 5月28日(月)～31日(木) いずれも20時まで

広告

広告



募 集

シルバー人材センター入会説明会 5月15日(火) 9時 所労働福祉センター 申 5月17日(土) 17:00 詳 工業・雇用振興課 32)6432

苦小牧アートフェスティバル 2018参加者募集

発表日時 7月28日(土)、29日(日) 所出光カルチャーパークほか 申 生涯学習課 (HP)でダウンロード可、中央図書館、美術博物館で配布の申込用紙を、6月1日(金)までに郵送(消印有効)、ファクス、Eメールで、生涯学習課 32)6752 FAX 32)1233 32)shogai@city.tomakomai.hokkaido.jp

墓所の使用者を募集

対 2年以内に墓石か塔婆を建立できる方 (申し込み順) 2m11万6千円、4m12万2千円、6m13万8千円 申 詳料金と本籍記載の住民票1通を持参の上 環境生活課 32)6333

ふるさと農園利用者の募集

所 沼ノ端農園 (88区画予定) 14千円 抽選 対 使用区画の管理ができる方 ※野生鳥獣による被害防止は各自で対応願います 公 開 抽 選 会 5月14日(月) 10時 市 民 会 館 申 詳 農 業 水 産 振 興 課 (HP)でダウンロード可)で配布の申込書を5月1日(火)〜8日(火)に直接または郵送(消印有効)で 農 業 水 産 振 興 課 32)6452

店舗改装費補助金利用者募集

対 市内商店街で5年以上継続して経営し、50万円以上の店舗の改装工事を行う店舗 ※応募多数の場合は抽選 補 助 金 額 対 象 経 費 の 2 分 の 1 で 5 0 万 円 以 内 申 詳 商 業 振 興 課 (HP)でダウンロード可)で配布の申込用紙に必要事項を記入し、5月7日(月)〜6月8日(金)に直接 商 業 振 興 課 32)6445

樽前写真撮影ツアー2018参加者募集

回 6月30日(土)、7月7日(日) いずれも9時30分〜16時 対 18歳以上 内 樽前地区の美しい撮影スポットを巡る写真撮影ツアー 写 真 撮 影 ツ アー 千 500円 当 日 納 入 定 各 20人 抽 選 持 力 メ ラ、 撮 影 道 具、 雨 具 な ど 申 詳 樽 前 山 アー ト フォ ト コ ン テ ス ト 実 行 委 員 会 事 務 局 (ま ち づ け り 推 進 課 内) 32)6054 matidukuri@city.tomakomai.hokkaido.jp ※ 応 募 方 法 についてはチラシを参照

自衛官募集案内

募 集 種 目 候 補 生 ① 男 子 ② 女 子 応 募 資 格 18〜26歳 ※ 平 成 31年 4月 1日 時 点 受 付 期 間 6月 1日 (金) まで

試験日程 ① 6月9日(土)〜12日(火)のいずれか1日 ② 6月9日(土)、10日(日) 詳 自 衛 隊 札 幌 地 方 協 力 本 部 苦 小 牧 出 張 所 32)3725 市 住 民 課 32)6294

「苦小牧市女性人材バンク」の登録者を随時募集

市 の 審 議 会 な ど で 委 員 と し て 活 動 す る 方 を 募 集 対 18歳以上の女性 申 詳 協 働 ・ 男 女 平 等 参 画 室 (HP)でダウンロード可)で配布の申込用紙に必要事項を記入し、直接または郵送で 協 働 ・ 男 女 平 等 参 画 室 32)4052

勇払公民館で審議会委員を募集

任 期 6月 1日 平 成 32年 5月 31日 応 募 資 格 勇 払 在 住 の 18歳 以 上 で、 学 校 ・ 社 会 ・ 家 庭 教 育 に 携 わ る 方 (高 校 生、 市 議 会 議 員、 市 職 員 を 除 く) 会 議 の 回 数 年 1、 2回 程 度 (平 日 昼 間 を 予 定) 報 酬 会 議 1回 に つ き 6千 円 募 集 人 数 若 千 名 申 詳 勇 払 公 民 館 (HP)でダウンロード可)で配布の申込用紙を、5月21日(月)までに直接または郵送(必着)で 勇 払 公 民 館 32)0003

広告

市 政 トピックス

がん検診・特定健診等実施医療機関一覧

健康支援課 32)6407

Table with 10 columns: 医療機関名, 住 所, 電 話, 胃がん検診 (バリウム, 内視鏡), 肺がん検診, 大腸がん検診, 子宮がん検診, 乳がん検診, 肝炎ウイルス検診, 成人用肺炎球菌, 特定健診, プレ特定健診. Rows list various medical facilities across the city.

がん検診、特定健診を受診した方には、とまチョップポイントが付与されます！

1つのがん検診または特定健診で100ポイント付与されますので、がん検診結果連絡票または健康診査記録票を引換指定施設に提示してお受け取りください

※平成30年度から、がん検診のとまチョップポイント引換券は郵送されませんのでご注意ください



- 市役所  
〒053-8722 苫小牧市旭町4丁目5番6号  
☎0144(32)6111(代表)
- 勇払出張所  
〒059-1372 苫小牧市字勇払33番地  
☎0144(56)0003
- のぞみ出張所  
〒059-1272 苫小牧市のぞみ町1丁目2番5号  
☎0144(67)0464

市政に関するご意見、ご提案などは  
(協働・男女平等参画室)  
☎0144(32)6152 ☎0144(34)7110  
✉kyodosankaku@city.tomakomai.hokkaido.jp

苫小牧市役所ホームページ .....  
☎http://www.city.tomakomai.hokkaido.jp/

携帯電話対応の情報提供サイト  
☎http://www.city.tomakomai.hokkaido.jp/index\_m.html



## コクホのトクホ (国保の特別な保健事業) 国保課 ☎(32)6425

苫小牧市国民健康保険では、加入者の健康保持・増進を目的として、平成30年度から新たに2つの保健事業を行います

### 1 プレ特定健診

40歳以上からの特定健診に加え、より若いうちから健康に関心を持ち、健康の保持や疾病予防に役立ててもらうことを目的として、プレ特定健診を実施します。年度内に35～39歳になる加入者を対象とし、特定健診と同じ項目で行います。健診実施機関は、25ページをご覧ください。なお、対象者には、5月に受診券と健診のご案内を送付します

### 2 がん検診受診費用助成

がんの予防、早期発見・早期治療を目的として、市が実施する胃・肺・大腸がん検診と特定健診の両方を受診した加入者に、がん検診料金の自己負担相当額を助成します。対象者は、40～69歳の加入者のうち、下図の検診対象年齢の方です

#### 助成額\*

<b>胃がん検診</b> バリウム検査 年度内40歳以上の方 <b>1,500円</b>	<b>胃がん検診</b> 内視鏡検査 年度内50歳以上で偶数年齢になる方 <b>2,000円</b>	<b>肺がん検診</b> 胸部レントゲン検査 年度内40歳以上の方 <b>200円</b> <small>かくたん検査は400円追加</small>	<b>大腸がん検診</b> 免疫便潜血検査(2日法) 年度内40歳以上の方 <b>400円</b>
---	---	---	--

\*市民税非課税世帯の方は、「がん検診等自己負担金無料証明書」(事前に印鑑と身分証明書を持参の上、市健康支援課または勇払・のぞみ出張所での申請が必要です)を検診実施機関に提出することにより、無料でがん検診を受けることができるため、助成の対象になりません

☑特定健診の結果通知書(健康診査記録票)、がん検診料金の領収証原本、世帯主の印鑑と口座番号が分かるものを持参の上、国保課(10番窓口)へ

## 人口と世帯(3月末)

総数 ▶171,699人  
(対前月比: 452人減)  
男性 ▶83,715人  
女性 ▶87,984人  
世帯数 ▶87,793世帯

広報とまこまいは、誰もが使いやすいように、ユニバーサルデザインに配慮した色やフォントを使用しています。また、植物油インキ、古紙80%以上の再生紙を使用し、環境に配慮しています。



## 来月号の広報とまこまいもお楽しみに!

秘書広報課

## 編集後記

何と、緑ヶ丘公園サッカー場が人工芝になりました!天然芝に負けない緑のじゅうたんのような仕上がりで、最高の環境ですね。苫小牧から日本代表選手が誕生しますように...(清)

春らしい気候になって気持ちがわくわくしています。普段は自家用車を使うことが多いですが、電車に乗って知らない街へぶらり旅に出掛けてみようかな(植)

入学式を迎えた新小学1年生の皆さん、おめでとうございませう!これからたくさん学んで、ぜひ“未来の広報とまこまい”を作る人になってください(志)

苫小牧も春らしい季節になってきました。これからたくさんのイベントが開催されるので、ぜひ広報紙をチェックしてみてくださいね(高)

**ストップ・ザ・交通事故!**  
交通事故発生状況(1月1日~4月8日)

発生件数 107件 (前年比56件減) 死者 0人 (前年比3人減) 傷者 118人 (前年比64人減)

## ふれあいコンサート開催

5月19日(土) 13:30~16:00 **入場無料**  
市民会館大ホール 直接会場へ  
出演 苫小牧東中学校吹奏楽部  
スマイル4Beat  
苫小牧協奏合唱団  
苫小牧協劇団スワン座  
当日は、手話通訳が付きまます。

“一番身近な相談相手”―それが民生委員・児童委員です。専門職ではないので、民生委員・児童委員だけではお悩みの解決までたどり着くことはできませんが、「こつこつ」という話を聞いて、問題の対応に合った機関へおつなぎする窓口となります。私は、町内会でお世話になったことをきっかけに、今度は自分が民生委員・児童委員として地域の皆さんの役に立つ活動を始めました。お隣り同士で見守り合い、近所同士の間関係をつくっていくこともできるので、いつでも、どんなことでも、民生委員・児童委員に相談してください。



苫小牧市民生委員児童委員協議会 会長 松村 順子さん

- ★民生委員・児童委員には守秘義務がありますので、安心してご相談ください。
- ★担当の民生委員・児童委員が分からない、民生委員・児童委員をやりたいという方は、事務局まで気軽にお電話ください。

民生委員・児童委員は、地域に暮らす住民からの困り事・心配事に応じ、必要な支援などへつなぐ役割を担う人たちです。



「民生委員・児童委員」  
「ご存じですか?」

民生委員児童委員協議会事務局 (総合福祉課内) ☎(32)6345

買い物や体験など一般の方と一緒に楽しめたのは初めてで遠くから来たかいた。ぜひ続けてほしい。

コスプレイベントをこの時期に地元で開催してくれたのが、とにかくうれしい。



## コスプレ参加者の声

## 高校生の声



高齢の方が多くて少し緊張したが、みんなで心をつなげて取り組んだ。客席から大きな拍手をもらってやり遂げた実感がこみ上げてきた。

昭和のヒット曲から今どきの歌まで、幅広い世代に喜んでもらえるよう選曲して演奏した。アンコールやブラボーの掛け声が飛んで来た時は客席と一体になった感じがうれしかった。



若者と中高年の文化交流を進める狙いで、「アイビーフェスタ2018春」が開催されました。初開催となった今回は、地元の高校生による書道パフォーマンスと吹奏楽のコラボ、「コスプレ、ひなまつり展などを盛り込んだ大きなイベントとなりました。コスプレイヤーの皆さんには、苫小牧のほか札幌や室蘭、函館からもご参加いただくなど、大勢の方々でにぎわいました!



アイビーフェスタ  
2018春

生涯学習課 ☎(32)6753

アイビーフェスタは、今後も開催する予定ですので、チェックしてみてください!