

広報

とまこまい

2021
vol.1824

11

とどけます まちの こえ まちの いいとこ

東京2020オリンピック スケートボー 夏季オリンピック最年少「銀メダル」

感動をありがとう(開 心



Cover

開 心那選手 東京2020オリンピック報告会

詳しくはP3をご覧ください

特集

- 栄誉をたたえて
- 市職員の給与と人事

広報とまこまい

令和3年11月1日発行 第1824号

※紙面に関するご意見・ご感想は右記まで

○

▽

○

編集・発行／苫小牧市総合政策部政策推進室秘書広報課
TEL.0144(32)6108(直通) FAX.0144(32)1117

広告

広告



苫小牧市公式SNSはこちらから！
SNSでは新型コロナウイルス感染症に関する情報も発信！



とまこま 2011 苫小牧市

新型コロナウイルス感染症の影響により、イベントなどが中止となる場合があります。また、外出の際はマスクの着用をお願いします。

広報とまこまいの電子書籍はこちらから。
www.hokkaido-ebooks.jp

Hokkaido ebooks

北海道内のすべてがそろった「電子書籍」ポータルサイト「ホッカイドウイーブックス」

ホッカイドウイーブックス実行委員会(株式会社 須田製版 内) Tel.011-621-1000(代表)



広報とまこまい・広告のご案内

あなたの会社を広報とまこまいでPRしてみませんか？
申し込みは下記の広告代理店へご連絡ください。(金額は税込み)

●5cm×18.5cm (1枠)48,400円 ●13cm×18.5cm (1枠)121,000円

株式会社 北日本広告社 苫小牧支社 ☎0144(36)7751

印刷/須田製版

目次

2 クローズアップ
新型コロナウイルス関連情報

4 特集①
栄誉をたたえて

6 特集②
市職員の給与と人事

9 市政トピックス
令和4年度任期付職員・
育休代替任期付職員の募集

10 カルチャーガイド
おでかけガイド

12 健康ガイド
健康教室／健康相談／
健康NEWS ほか

15 市からのお知らせ
福祉／暮らし／催し・講座／
スポーツ／相談／募集

27 市政トピックス
11月は児童虐待防止推進月間です／
TOMAILLŪ SQUARE2021

28 ふくし大作戦Ⅳ 2021

29 市政トピックス
困難を抱える女性のための
緊急サポート事業を行っています

30 みんなの広場
今月のひと／とまこまいレシピ／
編集後記 ほか

cover 表紙から

開心那選手

東京2020オリンピック報告会 9月17日(金)

スケートボード女子パーク日本代表として東京2020オリンピックに出場し、銀メダルを獲得した本市在住の開心那選手の表敬訪問を受けました。開心那選手は日本人選手史上最年少でのメダリストとなり、3年後のパリ五輪も見据え今後の抱負を語っていました。



広報とまこまいは市HPより音声でもお楽しみいただけます



新型コロナウイルス 関連情報

苫小牧市事業継続支援事業2021(第3弾)・事業継続上下水道料金支援事業2021(第3弾)

詳細 緊急経済対策給付金室 ☎(32)6445 上下水道部営業課 ☎(32)6679

国の緊急事態宣言の発出や、不要不急の外出・移動の自粛により人流が減少し、大幅に売り上げが減少した市内の中小・小規模事業者のうち、令和3年8～11月のいずれかの月の売り上げが前年または前々年同月比で30%以上減少している事業者の支援を行います。



※詳細はHPをご覧ください

- 対象者** 市内に主たる事業所がある中小・小規模事業者
※事業継続支援事業(第1弾および第2弾)を受給した事業者も、対象要件に該当する場合は対象
- 対象要件** 令和3年8～11月の期間のうち、ひと月の売り上げが前年または前々年同月比で30%以上減少した月があること
- 支援内容** ●1事業者当たり10万円を給付 ●業務用水道料金・下水道使用料を2カ月分減免(上下水道料金の減免については本市と給水契約がある事業者のみ)
- 申請方法** 令和4年1月31日(月)までに原則郵送(消印有効)で 緊急経済対策給付金室

子育て世帯生活支援特別給付金(低所得のふたり親世帯分)

詳細 こども支援課 ☎(32)6416

新型コロナウイルス感染症の影響により、支出の増加などその生活の実情を踏まえた支援を行うため、低所得のふたり親子育て世帯に特別給付金を支給します。



※詳細はHPをご覧ください

- 対象者** 次の①～③のいずれかに該当する方
※子育て世帯生活支援特別給付金(低所得のひとり親世帯分)を受給された方は対象外

申請区分	養育要件	所得要件
対象者① (申請不要) 7月16日から 随時支給	令和3年4月分児童手当受給者(公務員以外) ※令和4年3月分までに新たに受給する場合を含む 令和3年4月分特別児童扶養手当受給者 ※令和4年3月分までに新たに受給する場合を含む	令和3年度住民税均等割非課税 ※未申告を除く
対象者②	令和3年4月分児童手当受給者(公務員) ※令和4年3月分までに新たに受給する場合を含む 上記以外で生年月日が平成15年4月2日～18年4月1日の児童の養育者	
対象者③	上記養育要件のいずれかに該当する方	新型コロナウイルス感染症の影響により、家計が急変し、上記と同様の状況にある方

- 給付額** 児童1人当たり一律5万円 ※対象者①には事前に通知書を送付します
- 申請に必要な書類(対象者②③)** 申請書、通帳、身分証明書、対象者③のみ簡易な収入見込額の申立書・令和3年1月以降の任意のひと月の給与明細書や収支内訳書(同居家族分も必要)
- 申請方法(対象者②③)** 令和4年2月28日(月)までに直接 こども支援課

くらしの相談窓口

- 一般相談窓口(コールセンター)**
新型コロナウイルス感染症に関して、市の対応(公共施設の開設状況や子どもの預かりなど)について、ご相談をお受けするため、専用ダイヤルを開設しています
専用ダイヤル ☎(32)6079(平日:8時45分～17時15分)
- 生活困窮者自立相談支援窓口**
生活のことでお悩みの方へ相談窓口を設置しています
相談窓口 総合福祉課(市役所1階13番窓口)
☎(32)6189

●税金や保険料の免除の相談はこちら

市税納付等の徴収猶予について	市納税課 ☎(32)6274
道税の納税や申告について	苫小牧道税事務所 ☎(32)5191
国民健康保険税、介護・後期高齢者医療保険料の減免など	各保険税(料)の減免について 市保険年金課 ☎(32)6426
国民年金保険料免除・納付猶予について	傷病手当金について(国保・後期高齢) 市保険年金課 ☎(32)6425
	市保険年金課 ☎(32)6429

新型コロナワクチンの接種証明について

詳細 市コールセンター ☎(82)9660

今年の3月に医療従事者からスタートした新型コロナワクチン接種ですが、9月末時点で12歳以上の市民の64%が1回目の接種を終えました。

接種が進むにつれ、接種証明に関するご質問が増えてきましたので、詳細をお知らせします。

接種券シールの右側(下図の赤枠部分)が“新型コロナウイルスワクチン予防接種済証”です。

※こちらがワクチンを接種したことの**公式**な証明として有効です

予防接種法上の新型コロナワクチンの位置づけである「臨時接種」を指しており、臨時的な証明書という意味ではありません



- ・医療従事者の優先接種や職域接種で接種した方は、A4サイズの「接種記録書」が発行されており、これが証明となります。
- ・万が一、予防接種済証や接種記録書を紛失した場合には、新たに予防接種済証(A4サイズ)を発行することが可能です。
- ・海外への渡航予定がある方については、全国共通様式の「ワクチンパスポート」を発行することが可能です。
- ・国内向けのワクチンパスポートについては、**実用化に向け検討が進められていますので、詳細が決まり次第お知らせします。**

新型コロナワクチンの接種は、**強制ではなく任意接種**です。
さまざまな事情で接種を受けることができない方もいます。
接種を受けられない方への差別的な言動は絶対にやめてください。

栄誉をたたえて

市政功労者表彰・自治貢献者表彰・郷土貢献者特別表彰受賞者を紹介します。

詳細 秘書広報課 ☎(32)6096

◇& まちづくりの功績をたたえて ♪◇

長年にわたり市の発展に尽くされ、活躍が顕著な方の功績をたたえ、表彰を行っています。
今年度は市政功労者に1人、自治貢献者に19人、郷土貢献者特別表彰に4人を決定しました。

市政功労者表彰

市議会議員や市の執行機関委員を長年務めるなど、市勢の発展に尽くされた方の功績をたたえるものです。



たかはし まさこ
高橋 雅子 さん

25年の長きにわたり男女平等参画を推進する市民団体の役員、会長として平等社会の推進と市勢の発展に貢献。

自治貢献者表彰

市の付属機関の委員や公共団体の役員などを長年務めるなど、地方自治の振興と発展に尽くされた方の功績をたたえるものです。



たかはし ひでとし
高橋 秀俊 さん

20年の長きにわたりスポーツ推進委員として従事され、地方自治の振興と発展に貢献。

よしだ とおる
吉田 徹 さん



20年の長きにわたりスポーツ推進委員として従事され、地方自治の振興と発展に貢献。

いちかわ しげよし
市川 重良 さん



20年の長きにわたり民生委員児童委員として従事され、地方自治の振興と発展に貢献。

うちだ ひとし
内田 仁 さん



20年の長きにわたり民生委員児童委員として従事され、地方自治の振興と発展に貢献。

つみかわ ゆみこ
堤川 由美子 さん



20年の長きにわたり民生委員児童委員として従事され、地方自治の振興と発展に貢献。

みはら まきこ
三原 真紀子 さん



20年の長きにわたり統計調査員として従事され、地方自治の振興と発展に貢献。

かわぐち こ
川口 ふみ子 さん



20年の長きにわたり統計調査員として従事され、地方自治の振興と発展に貢献。

ちば きさこ
千葉 姜佐子 さん



20年の長きにわたり保護司として従事され、地方自治の振興と発展に貢献。

きむら みちこ
木村 美知子 さん



20年の長きにわたり保護司として従事され、地方自治の振興と発展に貢献。



みよし ゆきのり
三好 幸宣 さん

30年の長きにわたり学校医として従事され、地方自治の振興と発展に貢献。



わだ おさむ
和田 修 さん

30年の長きにわたり学校医として従事され、地方自治の振興と発展に貢献。



にしもり なおき
西森 直樹 さん

29年の長きにわたり学校歯科医として従事され、地方自治の振興と発展に貢献。



うしまる ちえ
牛丸 智恵 さん

28年の長きにわたり学校歯科医として従事され、地方自治の振興と発展に貢献。



たかしま としゆき
高嶋 敏幸 さん

28年の長きにわたり学校歯科医として従事され、地方自治の振興と発展に貢献。



たか あきひこ
高 昭彦 さん

34年の長きにわたり消防団員として従事され、地方自治の振興と発展に貢献。



さとう りきや
佐藤 力弥 さん

27年の長きにわたり消防団員として従事され、地方自治の振興と発展に貢献。



なかで しょういち
中出 正一 さん

30年の長きにわたり水難救助員として従事され、地方自治の振興と発展に貢献。



くどう まさよし
工藤 政吉 さん

24年の長きにわたり水難救助員として従事され、地方自治の振興と発展に貢献。



とりこし こういち
鳥越 浩一 さん

24年の長きにわたり水難救助員として従事され、地方自治の振興と発展に貢献。

郷土貢献者特別表彰

学術、芸術、スポーツ、文化などの分野で優秀な成績を残すなど普及に尽力され、郷土に貢献した方の功績をたたえるものです。



にわ こうき
丹羽 孝希 さん

卓球男子日本代表として、東京2020オリンピックに出場し、個人戦でベスト16、団体戦では銅メダルを獲得。男子団体では2大会連続のメダルを獲得。



たなか まさひろ
田中 将大 さん

野球日本代表として、東京2020オリンピックに出場し、金メダルを獲得。チームでは唯一のオリンピック経験者として、侍ジャパンのメダル獲得に貢献。



いとう ひろみ
伊藤 大海 さん

野球日本代表として、東京2020オリンピックに出場し、金メダルを獲得。本大会では3試合に登板し、侍ジャパンのメダル獲得に貢献。



ひらき こな
開心那 さん

スケートボード女子パーク日本代表として、東京2020オリンピックに出場し、日本人選手史上最年少でのメダリストとなる銀メダルを獲得。

市職員の給与と人事

詳細 行政監理室
☎(32)6182

置の要求はありませんでした。

※職員は給与、勤務時間その他の勤務条件に関し、市の当局から適当な措置が取られるように公平委員会に対して要求ができます

❷不利益処分に関する不服申し立ての状況

令和2年度においては、前年度からの繰り越しを含めた不服申し立てはありませんでした。

※職員は懲戒その他その意に反する不利益な処分に関し、公平委員会に不服の申し立てができます

I 給与の状況

市職員の給与・主な諸手当の支給状況、期末・勤勉手当の支給割合などをお知らせします。

❶職員給与の支給状況

職員給与は、職員に支給される毎月の給料と、扶養手当・住居手当・通勤手当・時間外勤務手当などの諸手当、民間企業の賞与にあたる期末・勤勉手当などを合わせたものです。

(令和2年度一般会計決算)

職員種類	一般職	再任用	合計	
職員数(人) A	1,072	82	1,154	
給与額(千円)	給料	3,758,847	223,147	3,981,994
	諸手当	913,648	16,682	930,330
	期末・勤勉手当	1,509,250	45,103	1,554,353
	計 B	6,181,745	284,932	6,466,677
1人当たり給与年額(千円) B/A	5,767	3,475	5,604	

※特別職は含まない

※諸手当には退職手当を含まない

❷一般行政職の初任給と経験年数・学歴別平均給料月額

職員の初任給は、民間企業の水準を考慮して決められている国家公務員の初任給を参考に定められています。経験年数・学歴別の平均給料は下表の通りです。

(令和3年4月1日現在)

区別	経験年数	初任給(円)	10年以上	15年以上	20年以上
			15年未満(円)	20年未満(円)	25年未満(円)
大学卒	苦小牧市職員	182,200	275,700	320,500	365,000
	国家公務員	総合職(Ⅰ種)	293,862	337,396	371,772
		一般職(Ⅱ種)			
高校卒	苦小牧市職員	150,600	234,900	275,300	331,900
	国家公務員	150,600	242,879	283,685	324,699

※国家公務員の経験年数別給料月額、令和3年4月1日現在の実態調査の数値を使用

※国家公務員(大学卒)の経験年数別給料月額は総合職と一般職の平均

◀次のページへ続く

D 研修の状況

令和2年度の実施状況は次の通りです。

研修の状況 (令和2年度)

区分		受講者数(人)	内容	
職場外研修	集合研修	262	新採用基礎・継続、監督者Ⅰ、管理者Ⅰなど	
	特別研修	444	SDGs(持続可能な開発目標)研修など時宜に合った研修、専門・実務的知識の取得研修など	
	派遣研修	研修専門機関研修	10	市町村職員中央研修所、全国建設研修センター、北海道市町村職員研修センターなど
		その他	0	国内都市派遣
職場研修	集合研修	—	82職場 461件(各職場内で企画実施)	
	派遣研修	259	82職場(道庁、胆振総合振興局など)	
	自主研修	52	通信教育、自主研究グループ、eラーニング	

E 人事評価の状況

地方公務員法の改正に伴い、平成28年度から従来の勤務評定制度に代わり、職員がその職務を遂行するに当たり発揮した能力と挙げた業績を把握した上で行われる「人事評価制度」により評価することとなりました。

本市においても、評価基準の明示や評価結果の本人への開示などの仕組みを導入し、評価の観点として「能力評価」と「業績評価」の両面から評価するなど、人事管理の基礎として活用することとしています。

取り組みの状況としては、公正な評価の確保のために評価者を対象とした研修を実施し、評価結果を人材育成や人事異動、勤勉手当(管理職のみ)、昇任・昇格などに活用しています。

F 分限および懲戒の状況

令和2年度に分限および懲戒の状況は次の通りです。

(令和2年度)

区分	人数(人)		区分	人数(人)	
	降給	0		懲戒処分者数	1
分限処分者数	降任	0	懲戒処分者数	戒告	1
	休職	14		減給	0
	免職	0		停職	0
	計	14		免職	0
				計	1

G 福祉および利益の保護の状況

❶厚生制度

職員住宅の貸し付け、保健室・休養室・休憩室の設置、健康診断の実施、作業服などの貸与をしています。また、苦小牧市役所職員福利厚生会では、メンタルヘルス、人間ドックなどの健診助成、保養所利用助成などを行っています。

❷共済制度

職員とその家族の病気などによる健康保険、退職後の年金給付、住宅資金などの貸し付けを行っています。

❸災害補償制度

職員が公務上で災害を被った場合の補償を行っています。(令和2年度の公務上の災害件数=公務災害3件、通勤災害3件)

H 公平委員会の業務の状況

❶勤務条件に関する措置の要求の状況

令和2年度においては、前年度からの繰り越しを含めた措

「地方公務員法第58条の2」および「苦小牧市人事行政の運営等の状況の公表に関する条例第6条」の規定に基づき、市職員の給与や勤務状況などと公平委員会の業務状況について、市民の皆さんに概要をお知らせします。

給与の決定

市職員の給与は、生計費をはじめ、国家公務員や他の地方公共団体職員、民間企業の従業員の給与などを総合的に考慮した「苦小牧市一般職の職員の給与に関する条例」で定められています。これら給与に関する予算は毎年、市議会の審議を経て決定しています。

職員の適正な配置

市職員の定数は、国が示した定数モデルや他市の状況、市の行政需要を考慮して適正な配置に努めています。

(令和2年度)

離職時の職	離職日	再就職日	再就職先の名称	再就職先の業務内容	再就職先における地位
市民生活部長	令和2年3月31日	令和2年4月1日	(一社)苦小牧地域職業訓練センター運営協会	職業訓練・講習・講座・貸館事業など	所長・専務理事
福祉部次長	令和2年3月31日	令和2年6月25日	(福)苦小牧市社会福祉協議会	社会福祉事業の企画および実施	常務理事
上下水道部長	令和2年3月31日	令和2年6月1日	(株)苦小牧オートリゾート	キャンプ場、宿泊施設、温泉および浴場施設の経営	代表取締役

B サービスの状況

令和2年度の服務規律確保の取り組みは次の通りです。

服務規律確保の取り組み

❶コンプライアンスの推進

- ・階層別コンプライアンス研修
- ・コンプライアンスの自己検証
- ・ハラスメント対策

❷交通事故・違反防止の取り組み

- ・交通安全強化週間(春・夏・秋・冬)
- ・交通安全研修
- ・交通事故・違反防止に関する情報発信

❸綱紀の保持

- ・法令遵守と服務規律の確保に関する通知

服務の根本基準

すべて職員は、全体の奉仕者として公共の利益のために勤務し、且つ、職務の遂行に当たっては、全力を挙げてこれに専念しなければなりません(地方公務員法第30条)。また、職員には、以下のことが求められています。 ●法令などと上司の職務上の命令に従う義務 ●信用失墜行為の禁止 ●秘密を守る義務 ●職務に専念する義務 ●政治的行為の制限などに関する規定の遵守

C 勤務時間その他勤務条件の状況

令和3年4月1日現在の一般職の勤務時間、令和2年度の年次有給休暇平均取得日数、育児休業・介護休暇取得者数は次の通りです。

❶一般職員の勤務時間

(令和3年4月1日現在)

月～金曜日	勤務時間	8時45分～17時15分
週38時間45分	休憩時間	12時～12時45分

※本庁勤務の場合。2交代や3交代の場合は週38時間45分を原則に割り振り

※休憩時間は、労働基準法で定められている休憩時間

❷年次有給休暇平均取得日数

(令和2年度)

11.39日	1年度20日付与、現年度分のみ20日を限度に繰り越しが可能
--------	-------------------------------

❸育児休業・介護休暇取得者数

(令和2年度)

区分	男性	女性	計	区分	男性	女性	計
育児休業(人)	6	36	42	介護休暇(人)	0	1	1

A 任用の状況

職員の定数は「苦小牧市職員定数条例」で定められています。令和3年4月1日現在の職員数は1,778人で、令和2年4月1日と比較して6人の増となっています。

❶職員数

部門	区分	職員数(人)		対前年増減(人)
		令和3年度	令和2年度	
一般行政部門	議会	12 (0)	12	0
	総務	204 (11)	221	△17
	税務	67 (4)	67	0
	民生	198 (16)	197	1
	衛生	89 (9)	87	2
	労働	2 (0)	2	0
	農林水産	4 (1)	4	0
	商工	27 (4)	21	6
特別行政部門	土木	129 (4)	114	15
	小計	732 (49)	725	7
	教育	108 (19)	108	0
	消防	238 (9)	234	4
公営企業等会計部門	小計	346 (28)	342	4
	病院	527 (59)	530	△3
	水道	76 (14)	77	△1
	下水道	37 (4)	39	△2
	その他	60 (0)	59	1
小計	700 (77)	705	△5	
合計		1,778(154)	1,772	6

※職員数には、特別職、苦小牧港管理組合派遣職員、非常勤職員は含まない
※()は再任用職員・任期付職員(常勤)で外数

区分	職員数(人)		対前年増減(人)
	令和3年度	令和2年度	
会計年度任用職員(常勤)	42	34	8

❷採用者数と退職者数

(令和2年度)

	採用者数(人)	退職者数(人)
一般部局	30 (25)	28 (27)
市立病院	54 (51)	57 (8)
消防	4 (6)	5 (4)
教育委員会	3 (2)	8 (4)
合計	91 (84)	98 (43)

※()は再任用職員・任期付職員(常勤)で外数

※令和2年4月1日から令和3年3月31日までの新規採用者および退職者

❸退職職員の再就職状況

市では、部次長相当職以上で退職した者が離職後2年以内に営利企業以外の法人、その他の団体の地位に就いた場合(報酬を得る場合に限る)または営利企業の地位に就いた場合には、再就職の状況について公表することとされています。令和2年度の状況は次の通りです。

令和4年度任期付職員・育休代替任期付職員の募集

詳細 行政監理室 ☎(32)6182 ※詳細は市HPで

●年齢制限なし。(※)がある職種は普通(準中型)自動車運転免許が必要 ※①～③の職種は最大で4つまで志望可能

職 種	区 分	主な資格・免許など	採用予定人数
任期付職員	①保健指導業務に従事する職員(※)	次のいずれかの免許を有する方で、パソコン操作可能な方 ●保健師 ●看護師	いずれも若干名
	②リサイクルプラザ苫小牧に関する業務に従事する職員(※)	●リサイクルに興味・関心がある方 ●パソコン操作可能な方 ●自家用車で通勤可能な方	
	③自然保護に関する業務に従事する職員(※)	●パソコン操作可能な方 ●実際に運転が可能な方	
	④生活保護等(就労支援)に関する業務に従事する職員(※)	●公的機関または福祉事業所などにおいて就労支援または相談業務の実務経験を1年以上有する方 ●パソコン操作可能な方	
	⑤生活保護(ケースワーカー)に関する業務に従事する職員(※)	●社会福祉法第19条に規定のある社会福祉主事としての任用資格を有する方 ●パソコン操作可能な方	
	⑥福祉一般に関する相談支援等に関する業務および一般事務に従事する職員(※)	次のいずれかに該当する方で、パソコン操作可能な方 ●社会福祉士、精神保健福祉士、保健師のいずれかの資格または免許を有する ●福祉事業所などにおいて、相談業務(⑦については就労支援業務も可)の実務経験を1年以上有する ●⑦についてはこのほか、実際に運転が可能な方	
	⑦障がい者の相談支援に関する業務に従事する職員(※)	次のいずれかの資格または免許を有する方で、パソコン操作可能な方 ●特別支援学校教諭 ●保育士 ●言語聴覚士 ●作業療法士または理学療法士 ●公認心理師、臨床心理士または臨床発達心理士 ●社会福祉士	
	⑧障がいや発達に遅れがある児童の療育指導等に従事する職員(※)	次のいずれかの資格または免許を有する方で、パソコン操作可能な方 ●特別支援学校教諭 ●幼稚園教諭または小学校教諭 ●保育士 ●言語聴覚士 ●作業療法士または理学療法士 ●公認心理師、臨床心理士または臨床発達心理士 ●社会福祉士	
	⑨放課後等デイサービス業務(療育支援)に従事する職員(※)	次のいずれかの資格または免許を有する方で、パソコン操作可能な方 ●特別支援学校教諭 ●幼稚園教諭または小学校教諭 ●保育士 ●言語聴覚士 ●作業療法士または理学療法士 ●公認心理師、臨床心理士または臨床発達心理士 ●社会福祉士	
	⑩介護認定調査に従事する職員(※)	次のいずれかの資格または免許を有する方 ●看護師 ●准看護師 ●介護支援専門員(ケアマネジャー)	
	⑪子育て家庭に対する相談業務および保育所等の施設入所に関する業務に従事する職員(※)	次のいずれかの資格または免許などを有する方で、パソコン操作可能な方 ●保育士 ●幼稚園教諭 ●子育て支援員 ●幼稚園または児童福祉施設業務に従事した経験がある	
	⑫保育所の給食調理に従事する職員	特になし	
	⑬青少年の健全育成における非行防止等の指導業務に従事する職員(※)	●青少年の健全育成における非行防止活動の指導経験または理解のある方 ●パソコン操作可能な方	
	育休代替任期付職員	⑭学校に設置する放課後児童クラブに関する業務に従事する職員	
⑮保健師業務に従事する職員(※)		保健師免許を有する方で、パソコン操作可能な方	若干名
⑯秘書業務に従事する職員			いずれも若干名
⑰男女平等参画業務に従事する職員(※)			
⑱マイナンバーカード交付に関する業務に従事する職員			
⑲固定資産に関する各種証明書の交付等窓口業務に従事する職員			
⑳消費生活に関する業務に従事する職員(※)			
㉑町内会連合会に関する業務に従事する職員(※)			
㉒空き家対策に関する業務に従事する職員(※)			
㉓各種証明書の交付審査等に関する業務に従事する職員(※)		●一般事務の経験が3年以上ある方 ●パソコン操作可能な方	
㉔証明取扱所に関する業務に従事する職員(※)			
㉕地域福祉に関する業務に従事する職員(※)			
㉖高齢者福祉等に関する業務に従事する職員(※)			
㉗福祉相談等に関する業務に従事する職員(※)			
㉘障がい福祉に関する受付業務等に従事する職員(※)			
㉙市営住宅の修繕・維持管理に関する業務に従事する職員(※)			
㉚学校教育に関する業務に従事する職員			
育休代替任期付職員	㉛事務職	●学校教育法による高等学校以上を卒業した方(これらと同等の資格があると認められる方を含む)	5人程度
	㉜保育士	●保育士資格を有する方または令和4年3月31日までに取得見込みの方	いずれも若干名
	㉝保健師	●保健師免許を有する方または令和4年3月31日までに取得見込みの方	
◇障がいのある方			
任期付職員	㉞事務職	学校教育法による高等学校以上を卒業した方(これらと同等の資格があると認められる方を含む)で、次のいずれかに該当する方 ●身体障害者福祉法第15条に定める身体障害者手帳(1～6級)の交付を受けている ●都道府県知事もしくは政令指定都市市長が交付する療育手帳または児童相談所、知的障害者更生相談所、精神保健福祉センター、精神保健指定医もしくは障害者職業センターによる知的障害者であることの判定書の交付を受けている ●精神保健及び精神障害者福祉に関する法律第45条に定める精神障害者保健福祉手帳の交付を受けている	若干名

任用期間 任期付職員＝令和4年4月1日～令和7年3月31日、育休代替任期付職員＝令和4年4月1日以降で職員の育児休業などの申請があった期間 ※勤務時間・給与は、いずれも職種・経歴などにより異なります **第1次試験日・会場** 11月28日(日) 市民会館(予定)
試験科目 総合適性検査SPI3 **申込期間・方法** 11月1日(月)～12日(金)に必要書類を郵送(消印有効)で 〒053-8722 旭町4-5-6 行政監理室 ※必要書類は市HPでご確認ください **その他** 新型コロナウイルス感染症の拡大状況により、試験日程などが変更になる場合があります

【表1】 (令和3年4月1日現在)

勤続年数	苫小牧市職員		国家公務員	
	自己都合	勤奨・定年	自己都合	勤奨・定年
20年	19.6695月分	24.586875月分	19.6695月分	24.586875月分
30年	34.7355月分	40.803750月分	34.7355月分	40.803750月分
35年	39.7575月分	47.709000月分	39.7575月分	47.709000月分
最高限度	47.7090月分	47.709000月分	47.7090月分	47.709000月分

【表2】 (令和2年度決算)

退職理由	人数(人)	平均支給額(千円)
自己都合	53	2,518
勤奨・定年	32	18,813

※人数は退職手当の該当者数

⑧主な諸手当の支給状況

主な諸手当については次の通りです。(令和3年4月1日現在)

区分	支給基準	月額(円)	
		苫小牧市職員	国家公務員
扶養手当	配偶者	6,500	6,500
	子	10,000	10,000
	16歳から22歳までの子の加算	5,000	5,000
住居手当	父母等	6,500	6,500
	借家など支給対象家賃額(市) 9,001円以上(国) 16,001円以上	1,000 28,000	100 28,000
通勤手当	持家	0	0
	自家用車などの利用者	距離(片道)	2.0km以上 2.0km以上
		金額	2,000 31,600
	交通機関利用者限度額	55,000	55,000

※国家公務員における扶養手当の配偶者・父母等は、行政職俸給表8級職員などの場合3,500円、9級以上職員支給無し

(令和2年度一般会計決算)

区分	全職種	
	職員全体に占める手当支給職員の割合	金額
特殊勤務手当	職員全体に占める手当支給職員の割合	31.2%
	支給対象職員1人当たりの平均支給年額	29千円
	手当の種類(手当数)	14種類
	代表的な手当の名称	支給額の多い手当 支給対象職員の多い手当
勤務手当(時間外)	令和元年度	支給総額 307,752千円 職員1人当たり支給年額 317千円
	令和2年度	支給総額 274,377千円 職員1人当たり支給年額 286千円

※出勤待機手当＝隔日勤務を命じられた消防職員への手当
 業務手当＝生活保護、市税の収納などに従事した職員への手当
 出勤手当＝消火作業または救急業務に従事した消防職員への手当

⑨職務級別平均給料月額(一般会計)

職員の給料月額は、職務の複雑・困難・責任の度合いに応じて級別に分級され、給料表によって定められています。

(令和3年4月1日現在)

職務	給料表の適用級	職員数(人)	(構成比)	平均年齢	平均給料月額(円)
主事・技師	1級	119	(11.0%)	22歳 7月	179,059
主事(高度) 技師(高度)	2級	310	(28.8%)	30歳 8月	238,988
係長・主査・主任	3級	255	(23.7%)	39歳 7月	306,654
係長(困難) 専任	4級	200	(18.6%)	50歳 7月	372,034
課長補佐・副主幹	4級	69	(6.4%)	47歳 5月	368,755
課長・主幹	5級	86	(8.0%)	49歳10月	385,088
次長	6級	26	(2.4%)	53歳 0月	406,980
部長	7級	13	(1.2%)	57歳 1月	431,253
計	—	1,078	—	39歳 0月	299,394

※管理職は課長補佐職以上 ※再任用職員、任期付職員を除く

⑩ラスパイレス指数(給与水準)

ラスパイレス指数とは、国家公務員の給与水準を100とした場合における地方自治体職員の給与水準を示したものです。本市は、令和2年4月現在98.6であり、令和元年度から0.1ポイント減となっています。下表は全国、道内の市との比較です。

(各年4月1日現在)

区分	平成30年	令和元年	令和2年
苫小牧市	98.7	98.7	98.6
道内10万都市平均	98.5	98.5	98.4
全国地方公共団体	99.2	99.1	99.1

⑪特別職の給料・報酬

特別職の給料・報酬は市議会の審議を経て「苫小牧市特別職の職員の給与に関する条例」で定められています。

(令和3年4月1日現在)

区分	苫小牧市 月額(円)	道内10万都市平均 月額(円)	
給料	市長	980,000	970,139
	副市長	800,000	801,372
報酬	議長	520,000	609,444
	副議長	480,000	548,778
	議員	440,000	503,778

⑫期末・勤勉手当の支給割合

民間企業の賞与にあたる期末・勤勉手当は、給料と扶養手当の合計を基礎にして定められています。

(令和3年4月1日現在)

区分	苫小牧市職員		国家公務員	
	期末手当	勤勉手当	期末手当	勤勉手当
6月	1.50月分	0.725月分	1.275月分	0.95月分
12月	1.50月分	0.725月分	1.275月分	0.95月分
計	3.00月分	1.450月分	2.550月分	1.90月分

※職務の級などに応じた加算措置がある

⑬退職手当の支給状況

退職手当の支給割合は、勤続年数や退職理由により[表1]の通り定められています。令和2年度の退職者数と平均支給額は[表2]の通りです。

おでかけガイド

お子さんと一緒に参加できるイベント情報です!

申し込み・問い合わせは、各施設へ



子育て支援センター ☎(33)4751

行事名	内容	とき	対象	定員・その他	申し込み
離乳食講習会	月齢に合わせた離乳食作りを学ぶ	11月17日(水) 10時~11時30分	7~10カ月の子どもと保護者	定員8組 申し込み順 エプロン、三角巾、箸、おしぼり	11月4日(水) 9時30分から電話で
親子ふれあい遊び	キラキラペットボトルを作る	11月19日(金) 10時~10時45分、 11時~11時45分	5カ月~1歳6カ月の子どもと保護者	定員各8組 申し込み順	11月4日(水) 9時30分から電話で
保健師と話そう	トイレトレーニングについて	12月2日(水) 10時30分~11時30分	1歳6カ月~3歳の子どもと保護者	定員8組 申し込み順	11月18日(水) 9時30分から電話で
親子ふれあい遊び	クリスマス製作	12月10日(金) 10時~10時45分、 11時~11時45分	1~3歳の子どもと保護者	定員各8組 申し込み順	11月30日(水) 9時30分から電話で

あけの保育園子育てルーム ☎(57)3576

行事名	内容	とき	対象	定員・その他	申し込み
英語ふれあい遊び	英語の手遊び、リズム遊び、ミニ講座など 講師:ホール新春氏	11月16日(火)、30日(火)、 12月7日(火) いずれも9時45分~11時30分	3カ月(首すわり)~2歳の子どもと保護者	定員800円 当日納入 定員各8組 申し込み順 バスタオル、飲み物、筆記用具	11月5日(金)~9日(火) 下記利用時間内に電話で
ヨガ講座	講師の方の指導のもと心身ともにリフレッシュ	11月17日(水)、24日(水)、 12月8日(水) いずれも10時~11時	0歳~就学前の子どもと保護者(完全託児)	定員700円 当日納入 定員各8組 申し込み順 ヨガマット、飲み物	
手形アート	子どもの手・足形をかわいくデコレーション	11月18日(木)、26日(金) いずれも10時~11時30分	0歳~就学前の子どもと保護者(託児なし)	定員1,000円 当日納入 定員各4組 申し込み順 写真、のり、はさみ	
食育講習	「米粉を使ったおやつ」の作り方、グルテンフリーやアレルギーについてのお話など	11月19日(金) 14時~15時	1歳~就学前の子どもと保護者	定員250円 当日納入 定員4組 申し込み順 おしぼり、飲み物、筆記用具	

錦岡保育園子育てルーム ☎(68)6655

行事名	内容	とき	対象	定員・その他	申し込み
クリスマスに飾るかわいいバルーンアート	親子でバルーンアートを楽しむ	12月8日(水) 13時30分~14時30分	就学前の子どもと保護者	定員300円 当日納入 定員9組 申し込み順	11月24日(水) 9時30分~16時30分に電話で

施設名	住所	電話番号	利用時間	休館日
子育て支援センター	本幸町1-2-21	(33)4751	9時30分~16時	日曜、祝日
あけの保育園子育てルーム	明野新町5-13-30	(57)3576	9時30分~12時、13時30分~16時	土・日曜、祝日
錦岡保育園子育てルーム	宮前町2-28-15	(68)6655	9時~12時、13時30分~15時30分	
沼ノ端おひさま保育園子育てルーム	沼ノ端中央4-12-27	(55)0705	9時~11時30分、13時~15時30分	日曜、祝日
住吉児童センター	住吉町2-5-17	(36)1448	9時~12時	
日新児童センター	日新町3-6-15	(76)6655	9時~12時	日曜、祝日
錦岡児童センター	宮前町2-29-20	(82)7371	9時~14時	
沼ノ端児童センター	沼ノ端中央4-10-34	(57)6601	9時~14時	日曜、祝日
あさひ児童センター	旭町2-3-24	(35)6393	9時~17時	
大成児童センター	大成町1-11-21	(75)1841	9時~17時	
北栄児童センター	北栄町3-3-3	(82)7069		

※子育てルームの利用時間などの詳細は、各園にお問い合わせください
※左記の児童センターの利用時間は幼児専用のものです。ただし、児童が学校へ行っている日の施設開放なので、センターによっては土曜日や長期休業日などは幼児の利用はできません

詳しくは市ホームページをご覧ください



カルチャーガイド

文化の魅力を楽しめるイベント情報です!

申し込み・問い合わせは、各施設へ



科学センター

利用時間 9時30分~17時 休館日 毎週月曜日
所 旭町3-1-12 ☎(33)9158 ※申し込みは、全て8時45分から受け付け開始

行事名	内容	とき	対象・定員・申し込み・その他
プラネタリウム	秋の番組「秋の黄道12星座」	11月2日(火)~28日(日) 15時30分~16時	市内在住の方 定員各20人 申し込み順 ☎電話で
科学ふれあい教室	ビー玉でカチカチふりこを作ろう	12月4日(土) 10時、13時30分	市内在住の小・中学生(保護者同伴可) 定員各6組(家族、兄弟で1組2人まで) 抽選 ☎11月4日(水)~12日(金)に電話またはHPで
星空観望会	天体望遠鏡で月・木星の観望	12月9日(木) 17時30分~18時30分 ※1組10分程度	市内在住の高校生以下(中学生以下は保護者同伴) 定員6組 申し込み順 ☎11月10日(水)から電話で ※悪天候時は中止
電子工作教室	光でとばそうクリスマスソング	12月11日(土) 10時、13時	市内在住の小学4年生~中学生(保護者同伴可) 定員各6組(家族、兄弟で1組2人まで) 抽選 ☎11月11日(木)~19日(金)に電話またはHPで
天文教室	星座早見盤作りで星座探しを学ぼう	12月11日(土) 13時30分~15時30分	市内在住の小学生~高校生(保護者同伴1人可) 定員6人 抽選 ☎11月12日(金)~19日(金)に電話またはHPで

中央図書館

所 末広町3-1-15 ☎(35)0511 利用時間 9時30分~20時 休館日 毎週月曜日、26日(金)

行事名	内容	とき	対象・定員・申し込み・その他
図書館ミニシアター	「めいたんていラスカル きえたおはなのなぞ」	11月28日(日) 13時30分から	所2階講堂 子ども 定員30人 ☎直接会場へ
読み聞かせ	●11月21日(日) 14時~14時20分=当日のお楽しみ ●11月27日(土) 11時~11時20分、14時~14時20分=当日のお楽しみ		所21日=2階研修室、27日=1階おはなしコーナー前 定員各5組 ☎直接会場へ
ストーリーテリングおはなしの時間	「お月さまのはなし」	11月20日(土) 14時~14時20分	所2階研修室 定員10人 ☎直接会場へ
図書館条例施行70周年記念事業 3館合同 Kodomoの絵本原画展	「じかんだよー!」 著者:さいとうしのぶ氏	展示期間 10月30日(土)~11月14日(日)	所1階カウンター前 ☎直接会場へ
おはなし玉手箱	ボランティアの皆さんによる、素敵な朗読と読み聞かせのイベント	11月7日(日) 13時30分~15時	所1階エントランス 定員30人 ☎直接会場へ
シネママラソン(大人向け)	「バルカン超特急」ほか大人向け6作品を一挙上映	11月14日(日) 10時~19時30分	所2階講堂 定員各30人 ☎直接会場へ
一般セミナー 穂村弘さん講演会	歌人の穂村弘氏による講演会	11月20日(土) 13時30分~15時(開場13時)	所2階講堂 定員40人 ☎直接または電話で
ひとはこ図書館番外編 ブックディレクターになれますか?	あなたもブックディレクターになって、図書館の本棚に素敵な展示をしませんか?	11月27日(土) 10時~12時	所2階講堂 定員10人 ☎11月2日(火)から直接または電話で

美術博物館(あみゅー)

所 末広町3-9-7 ☎(35)2550 利用時間 9時30分~17時 休館日 毎週月曜日

行事名	内容	とき	対象・定員・申し込み・その他
文化の日・秋の無料開放日	秋の無料開放日 ※イベントはありません	11月3日(水) 9時30分~17時	☎直接会場へ
企画展「ラムサール条約登録30年 ウトナイ湖・うつりゆく自然とその未来」	「ウトナイ湖」がラムサール条約に登録されて30年。自然などの変化を、標本や映像などで紹介	展示期間 12月12日(日)まで	定員一般300円、高大生200円、中学生以下無料
収蔵品展「鳥のいる風景」	当館の収蔵作品の中から、鳥たちの姿をテーマにした絵画作品を展示		
中庭展示 Vol.17 濫谷俊彦「雪待の庭」 Snow Pallet 14	「場との共鳴」を意識した、雪国ならではの表現を追求する濫谷俊彦氏による作品展示	展示期間 令和4年3月13日(日)まで	
企画展「ラムサール条約登録30年 ウトナイ湖・うつりゆく自然とその未来」 展示解説会	担当芸員がスライドを用いて解説 ※展示室への入場はありません	11月6日(土) 14時~14時40分 12月5日(日) 11時~11時40分	定員各20人 ☎直接会場へ
ミュージアムラボ「博物館が伝えるハーバリウム~樹脂封入標本づくり~」	標本やウトナイ湖の自然を学びながら、植物などを樹脂に封入したアクセサリーなどを作る 講師:吉沼利晃氏、当館芸員	11月20日(土) 13時30分~15時30分	市内高校生以上 定員8人 申し込み順 ☎汚れてもいい服装 ☎11月2日(火) 9時30分から電話で
ミュージアムラボ「和綴じ本をつくろう」	針と糸を使って、日本の伝統的な和綴じ本を作る	11月23日(火) 10時~12時	定員10人 申し込み順 ☎11月2日(火) 9時30分から電話で

保健センター(ハスカッププラザ)

健康教室・健康相談 300とまチョップポイント(健康・栄養相談・解消!! 自粛太りのみ対象)						詳保健センター ☎(35)2800	
名称	とき	定員	内容	持ち物	申し込み		
健康・栄養相談	8日(月) 9時~10時30分	14人	保健師・栄養士による相談、血圧・体重測定など(20歳以上の方)	なし	1日(月) 8時30分から電話で		
オンラインストレッチ	15日(月)、22日(月)、29日(月) 10時~10時45分	10人	一緒にストレッチを行い、歪んだ体をリセットしましょう ※Zoomからリアルタイムで配信	自宅のパソコンやスマートフォンなど(Wi-Fi環境推奨)	保健センターHPで ※ストレッチ、フィットネス=開催の3日前まで ※11月料理教室=2日(火)午前中まで、12月料理教室=25日(木)午前中まで	QRコード	
オンラインフィットネス	11日(木)、18日(木)、25日(木) 10時~10時45分		一緒に体を動かし、汗をかいて運動不足を解消しましょう ※Zoomからリアルタイムで配信				
オンライン料理教室(4回コース)	11月教室 4日(木)、11日(木)、18日(木)、25日(木) 14時~15時 12月教室 2日(木)、9日(木)、16日(木)、23日(木) 14時~15時	各8人	Zoomを使って一緒にクッキング♪(20歳以上の方)				
解消!! 自粛太り~たる習慣やせる習慣~(3回コース)	★12月9日(木)、16日(木)、23日(木) 10時~11時30分	5人	講話、体力測定、運動で健康的にやせる習慣づくり(20歳以上の方)	動きやすい服装、室内用運動靴、タオル、飲み物	★12月1日(火) 8時30分から電話で		
食事診断	随時受付	なし	2日分の食事記録に基づいて栄養士よりアドバイスをします	なし	詳細は保健センターへ		

健康診断 総合健康診断はポイント対象外。GOGO健診、特定健診は100とまチョップポイント						詳保健センター ☎(35)0001	
名称	とき	料金	対象	内容	申し込み		
総合健康診断(短期人間ドック)	月~金曜日(祝日を除く) 受付=8時~10時	28,050円	希望者	事前予約必要。詳しくは、市HPまたは保健センターへ(受付時間は個別に案内)			
GOGO健診	残りわずかです。お早めに申し込みください	5,500円	該当者	短期人間ドックと同等	平日・土日実施 まずはお問い合わせください		
特定健診	11日(木)、18日(木)、25日(木)、29日(月) 受付=8時~10時 ★12月9日(木)	加入保険により異なります		各加入保険から送付される案内をご覧ください			

がん検診 100とまチョップポイント						詳保健センター ☎(35)0001	
実施がん検診	とき	ところ	定員	申し込み			
子宮・乳	13日(土) 受付=8時~9時30分 16日(火) 受付=13時~14時 ★12月7日(火)	保健センター	子宮=各50人 乳=各30人	大腸がんは7日前、その他は前日までに保健センターへ(申し込み順)			
胃・肺・大腸	11日(木)、18日(木)、25日(木)、29日(月) 受付=8時~10時 ★12月9日(木)		胃・肺のみ各30人 大腸は定員なし				
	17日(木) 受付=9時~10時	豊川コミュニティセンター					

※年度末は混雑が予想されます。早めの予約をお願いします。子宮・乳がん検診は医師、スタッフも全て女性で実施しています

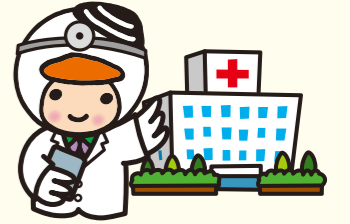
がん検診対象者(令和3年4月1日~令和4年3月31日までに下記年齢になる方)、および料金表

検診名	胃がん		肺がん	大腸がん	乳がん①		子宮頸がん①	子宮体部がん	乳がん②	子宮頸がん②
	50歳以上	偶数歳になる方	40歳以上	40歳以上	40歳以上 50歳未満	50歳以上	20歳以上	20歳以上で問診により必要な方	令和3年4月1日時点で40歳の方	令和3年4月1日時点で20歳の方
対象										
内容	内視鏡検査	バリウムによる胃部エックス線	胸部エックス線	免疫便潜血検査2日法	マンモグラフィ		頸部(けいぶ)細胞診検査	体部細胞診検査	乳・子宮頸がん検診は同一年度内に①か②どちらかのみ受診	
料金	2,000円	1,500円	200円(かくだん検査は400円追加)	400円	2,000円	1,700円	1,000円	700円	無料	
	無料の方 ●生活保護世帯の方 ●市民税非課税世帯の方で「がん検診等自己負担金無料証明書」をお持ちの方 ●受診時に70歳以上の方 ●一定の障がいがある65~69歳の方で「後期高齢者医療被保険者証」をお持ちの方									無料クーポン券と保険証などの身分証明書を持参

※65歳以上の方は保健センター実施の肺がん検診時に、結核健康診断も受けられます



健康ガイド



子どものための健診・教室

☎教育・福祉センター3階 ☎健康支援課 ☎(32)6411

名称	とき	対象	内容	その他
赤ちゃん教室「2か月児」	25日(木) 9時30分~10時30分	令和3年9月生まれの子と親 ☎20組 申し込み順	離乳食の進め方、これからの発達を考えよう	開催日の2日前までに健康支援課へ
赤ちゃん教室「6・7か月児」	30日(火) 9時30分~10時45分	令和3年4・5月生まれの子*と親 ☎20組 申し込み順	これからの発達・生活リズムを考えよう、離乳食の進め方、お口のケアと相談タイム	開催日の2日前までに健康支援課へ ※いずれかの対象月齢でご参加ください
赤ちゃん教室「11・12か月児」	24日(水) 9時30分~10時30分	令和2年11・12月生まれの子*と親 ☎20組 申し込み順	元気に遊ぼう親子遊び	
「1歳6か月児」健康診査	16日(火) 9時30分~10時45分、13時~14時30分 17日(水) 9時30分~10時15分	令和2年4月生まれの子(2歳未満の未受診児についてもご相談ください)		心身の発達状況の確認 対象者に通知 ※17日(水)の午前は、1歳6か月児、3歳児健診の混合枠です。きょうだいで受診を希望される方はご連絡ください
「3歳児」健康診査	17日(水) 10時15分~10時45分、13時~14時30分 18日(木) 13時~14時30分	平成30年10月生まれの子(4歳未満の未受診児についてもご相談ください)		
BCG接種 ☎(32)6407	1日(月)、15日(月) 接種開始時間=いずれも14時から(受付=13時30分~14時) 下記申し込みフォームで要予約	1歳に至るまでの乳児 ☎各50人 申し込み順		(注)1.標準的な接種年齢は生後5~8カ月 2.接種できない方:37.5度を超える発熱があったり、重い病気の方や以前に予防接種で強いアレルギー反応があった方 3.その他:接種後27日間は、MR・水痘・おたふくかぜの予防接種は受けられません ☎母子健康手帳、予診票、バスタオル ※保護者同伴

※健診・教室・BCG接種については、子ども1人につき保護者1人まで

対がん協会のがん検診

☎健康支援課 ☎(32)6407

実施がん検診	とき	ところ	定員	申し込み
胃・肺・大腸・子宮・乳	対象者は左表で確認してください 検診ごとに同年度内1回のみ	★12月3日(金) 受付場所・時間 市役所1階ロビー=7時30分~7時45分 ※札幌の会場まで無料バスで送迎	北海道対がん協会	25人 15日(月)までに健康支援課へ(申し込み順)

11月の休日当番病・医院

ホームページでもご覧いただけます!

11/3*	内科 苫小牧病院 ☎(72)1201	外科 とよた腎泌尿器科クリニック ☎(31)2000	歯科 わたなべ歯科 ☎(56)5886
11/7	内科 勤医協苫小牧病院 ☎(72)3151	外科 苫小牧東部脳神経外科 ☎(53)5000	歯科 あがた歯科 ☎(37)8148
11/14	内科 桜木ファミリークリニック ☎(71)2351	外科 同樹会苫小牧病院 ☎(36)1221	歯科 フラワーデンタルクリニック ☎(84)3370
11/21	内科 苫小牧呼吸器内科クリニック ☎(35)0002	外科 苫小牧日翔病院 ☎(72)7000	歯科 阿部歯科医院 ☎(31)4618
11/23	内科 吉川医院 ☎(34)4565	外科 光洋いきいきクリニック ☎(71)2700	歯科 アラヤ歯科医院 ☎(55)5728
11/28	内科 柴田内科循環器科 ☎(71)2225	外科 みらい整形ペインクリニック ☎(53)7100	歯科 あんぼ歯科クリニック ☎(82)8499

診療時間 内科、外科=9時~17時 歯科=9時~12時 ☎健康支援課 ☎(32)6407

夜間・休日急病センター

所在地|旭町2-9-2 ☎(32)0099
診療科目|内科、小児科
診察時間|平日 19時~翌朝7時
土曜日 14時~翌朝7時
休日 9時~翌朝7時

- ▶ 救急時、受診先が分からないときは
北海道救急医療・広域災害情報システム
☎0120(20)8699
携帯電話・PHSの方は
☎011(221)8699
- ▶ 夜間子どもが急病にかかったとき
子ども医療電話相談
☎#8000または☎011(232)1599

とまこまい医療介護連携センター

所在地|旭町2-4-20 ☎(37)0177
受付時間|平日 8時30分~17時

- ▶ 医療と介護の相談窓口
訪問診療を必要とする方はお気軽にご相談ください

市からのお知らせ

- 📍 福祉
- 🏠 暮らし
- 📖 催し・講座
- 🏃 スポーツ
- 🗣️ 相談
- 📧 募集
- 👤 とまチョップポイント対象事業

新型コロナウイルス感染症の影響により、掲載内容が変更になる場合があります



福祉

「ふれあい収集の利用について」

日頃のごみ出しが困難な方のお宅へ、毎週1回訪問し、ごみや資源物の収集時に安全確認を行います

☎ 次のいずれかに該当する方 ● 介護保険制度による要支援1～要介護5に認定されている ● 身体障害者手帳による1～3級の交付を受けている ● 療育手帳による障害程度「A」の交付を受けている ● 精神障害者保健福祉手帳による障害程度1級の交付を受けている ● 同居者がいる場合は同居者も前記基準を満たしている

☎ 収集が困難や燃やせるごみ、燃やせないごみ、缶・びん・ペットボトル・紙パック、プラスチック、紙類を一括収集

☎ 申請ゼロごみ推進課 (HPでダウンロード可)、介護福祉課、障がい福祉課で配布の申請書に各種手帳の写しを添えて直接または郵送、Eメールで 〒059-1364 字沼ノ端2-25 ゼロごみ推進課 ☎(55)5401 ✉zeogom@city.tomakomai.hokkaido.jp ※介護福祉課、障がい福祉課に設置の受付箱に投函も可

「雪かきボランティアを募集しています！」

自ら除雪を行うことが困難な高齢者・障がい者世帯などを対象とした「雪かきボ

ランティア事業」にご協力いただける方を募集しています

☎ 除雪期間 12月1日(水)～令和4年3月31日(木) 10cm程度の積雪があったとき

☎ ボランティアセンター ☎(84)6481

☎ 総合福祉課 ☎(32)6354

「在宅介護家族講座」家族のために、知っておきたい介護のこと」

☎ 11月18日(木) 13時30分～15時

☎ 所 市民活動センター 3階会議室

☎ 対 家族介護をしているまたは興味のある方

☎ 内容 認知症の方を中心に、家族介護についての講話 ※東地域包括支援センター主催の「男性介護者の集い」との合同開催

☎ 講師 東地域包括支援センター 認知症地域支援推進員 伊藤靖代氏

☎ 定員 15人 申し込み順

☎ 申請 11月1日(月)から前日までに電話で介護福祉課 ☎(32)6347

「ひとり親家庭 応援プロジェクトについて」

フードバンクとまこまいでは、ひとり親家庭に無償で食糧を配布しています。利用には登録が必要です。お問い合わせください。また、無償で食糧を提供いただける企業や団体を随時募集しています

☎ フードバンクとまこまい ☎080-3009-3856

☎ 詳細も支援課 ☎(32)6416

広告

保健所の相談、検査

☎ 所 苫小牧保健所 ☎(34)4168

名称	とき	内容	申し込み
医療相談	月～金曜日 ※祝日を除く	医療に関する相談や苦情を受け付け、解決方法について助言	随時受付
女性の健康相談	19日(金)	妊娠、出産、子育てや思春期、更年期などの心身の健康相談	予約必要
こころの健康相談	18日(木)	専門職員による面接相談	
肝炎ウイルス検査	2日(火)	感染が疑われる方は無料 ※詳細はお問い合わせください	
骨髄バンク登録	2日(火) 16日(火)	13時から 30分程度 ☎18歳～54歳	
HTLV-1抗体検査	16日(火)	採血後、約20日後に結果をお知らせ	予約は ☎(35)7474
HIV検査 (エイズ相談)	2日(火) 16日(火)	検査(採血)後、約90分で検査結果をお知らせ	

11月の献血

☎ 健康支援課 ☎(32)6407

日	時間	場所
6日(金)	9:30～12:30	イオンモール苫小牧
	14:00～16:30	
30日(水)	9:30～12:15	北海道電力ネットワーク(株)苫小牧店

※日時などや新型コロナワクチンを接種された方、新型コロナウイルス既感染者の献血受入基準についての最新情報は北海道赤十字血液センターHPでご確認ください (問い合わせ先)北海道赤十字血液センター苫小牧出張所 ☎(61)1715

今月の健康NEWS

こころの相談日

気分が落ち込む、不安が強いなどこころの不調を感じていませんか?一人でお抱え込まず、ぜひご相談ください

☎ ①11月10日(水) ②12月8日(水) いずれも9時～16時

☎ こころの悩みを抱えるご本人やご家族

☎ 申請 ☎11月5日(金) ②12月3日(金)までに電話で健康支援課 ☎(32)6410

Mom'sサロンOasis

☎ 11月25日(木) 10時30分～11時15分(受付10時15分)

☎ 所 教育・福祉センター 3階プレイルーム 直接会場へ

☎ 妊婦、産後2～4カ月の母親と子ども

☎ おしゃべりタイムや個別相談 (予定)

☎ 母子健康手帳、バスタオル

☎ 健康支援課 ☎(32)6411

健考・健幸DAY2021

～健康について考える日にしませんか～

11月の毎週金曜日に市公式YouTubeで、高血圧に関する動画を配信(全4話)します



☎ ①5日(金) = 「高血圧のメカニズム」、12日(金) = 「血圧のおくすり事情」、19日(金) = 「減塩のヒント」、26日(金) = 「ご自身の血圧、知っていますか?」(各動画7日間の期間限定公開)

☎ 健康支援課 ☎(32)6410

ジェネリック医薬品とお薬手帳を活用しましょう

ジェネリック医薬品希望シールを保険証に貼ることで、ジェネリック医薬品希望の意思を伝えることができます。また、保険年金課では、適正な受診のために「とまチョップお薬手帳」も配布しています。お薬代の負担を軽くするためにも、ぜひご活用ください



☎ 保険年金課 ☎(32)6425

腎臓病の予防について学ぶ動画を配信しています

腎臓病は無症状のまま進行し、人工透析に至る怖い病気です。一方で、適切な食事や運動により予防できることが知られています。腎臓病について理解を深めるための動画を配信していますので、ぜひご視聴ください



☎ 健康支援課 ☎(32)6407

11月7日(日)は、りんご湯を楽しみませんか

所浴場組合加盟5浴場 環境生活課

☎(32)63333



令和4年度認可保育施設入所申込書類の配布などを開始します

配布開始12月1日(水)から

申12月16日(木)～令和4年1月19日(水)

詳細 〆(32)63378 ※詳細は広報とまこまい12月号でご案内します

一年末調整について

勤務先に諸控除の申請を

給与所得者の所得税および復興特別所得税は、通常、事業所が行う年末調整で精算されます。本年中に扶養親族などに異動があった方や保険料(生命、地震など)を支払った方は、諸控除の申告書を勤務先に提出してください

年末調整等説明会

税務署主催の年末調整等説明会は、令和3年以降実施しないこととなりました。今後は、国税庁HP (https://www.nta.go.jp/users/gensen/nencho/index.htm) や Web・TAX・TVなどの動画により、必要な情報を得られますので、ぜひご利用ください

〆(32)6253・6254 市市民

国民年金保険料の年末調整・確定申告

国民年金保険料を社会保険料控除として年末調整や確定申告を行うときは、「社会保険料(国民年金保険料)控除証明書」が必要で、1月～9月に納付した方には10月下旬から11月上旬に、10月～12月に初めて納付した方には令和4年2月上旬に日本年金機構から送付されます ※家族の保険料も控除の対象

住宅の耐震改修工事

昭和57年1月1日以前から所在する住宅に、平成18年1月1日～令和4年3月31日に、現行の耐震基準に適合する改修工事を行った場合、改修工事完了の翌年度分の固定資産税額の2分の1が減額。また、改修工事によって長期優良住宅の認定を受けたことを証する書類を添付して申告がされた場合には、改修工事完了の翌年度分の固定資産税額の3分の2が減額 ※耐震改修工事の完了後3カ月以内、資産税課に申告してください

住宅のバリアフリー改修工事

新築された日から10年以上を経過し、65歳以上の方および介護保険法の要介護認定または要支援認定を受けている方、所得税や住民税上の障害者控除の適用を受ける方が居住する住宅に、令和4年3月

固定資産税の軽減について

住宅の耐震改修工事

昭和57年1月1日以前から所在する住宅に、平成18年1月1日～令和4年3月31日に、現行の耐震基準に適合する改修工事を行った場合、改修工事完了の翌年度分の固定資産税額の2分の1が減額。また、改修工事によって長期優良住宅の認定を受けたことを証する書類を添付して申告がされた場合には、改修工事完了の翌年度分の固定資産税額の3分の2が減額 ※耐震改修工事の完了後3カ月以内、資産税課に申告してください

新築住宅

新築された住宅については、1戸につき120㎡まで一定期間固定資産税が2分の1に減額。新築から3年度分(中高層耐火建築物は5年度分)、長期優良住宅は新築から5年度分(中高層耐火建築物は7年度分)

国税に関する申告・面接相談は「事前予約」が必要です!!

税務署では、納税者の皆さんにスムーズに申告・面接相談できるよう、原則として「事前予約制」を実施しています。希

望する方は、所轄の税務署に電話で予約をしてください。なお、希望に添えない場合もありますので、ご了承ください

〆(32)6253・6254 市市民

eLTAxを利用した電子申告の受け付け

事業主の方は、eLTAxを利用した地方税の電子申告をパソコンで行うことができます

税目	電子申告	電子申請・届出
個人住民税	○給与支払報告 ○給与支払報告・特別徴収に係る異動届出など	○特別徴収義務者の所在地名称等変更届出書
法人市民税	○予定申告 ○中間申告 ○確定申告 など	○法人設立・設置届 ○異動届
固定資産税	○償却資産	

※個人の市・道民税の申告は利用不可。利用には、地方税共同機構への届出が必要

「税を考える週間」とは

国税庁では、毎年11月11日～17日を「税を考える週間」とし、集中的にさまざまな広報広聴施策を実施しています

国税庁HPによる広報

「へらしを支える税」をテーマとした特設ページを設け、国税庁の各種取り組みについて紹介します

SNSを利用した広報

YouTubeの「国税庁動画チャンネル」や国税庁HPのインターネット番組「Web・TAX・TV」の最新情報などの情報をツイッターで発信します

国税庁のデジタル化への取り組み

●年末調整はアプリ「年調ソフト」で自動計算ができます ●確定申告はスマートフォンで作成・提出できます ●税の納付は、キャッシュレスで決済できます ●税の疑問は、チャットボットですぐに相談できます

〆(32)6253・6254 市市民

「忘れていませんか?相続登記!!

不動産(土地・建物)の相続登記をしないで放置していると、相続人間や隣地所有者などの地域住民間でのトラブルなどの原因となるため、不動産の相続登記をお済みでない方は、不動産の所在地を管轄する法務局に申請してください

札幌司法書士会の「相続登記相談セン

31日までに、一定のバリアフリー改修工事を行った場合、工事完了の翌年度分の固定資産税額の3分の1が減額 ※住宅のバリアフリー改修工事の完了後3カ月以内に、資産税課に申告してください

省エネ改修工事

平成20年1月1日以前から所在している住宅に、平成20年4月1日～令和4年3月31日に省エネ改修工事を行い、一定の基準に適合することが証明された場合、改修工事完了の翌年度分の固定資産税額の3分の1が減額。また、平成29年4月1日以降の改修工事によって長期優良住宅の認定を受けたことを証する書類を添付して申告がされた場合は、改修工事完了の翌年度分の固定資産税額の3分の2が減額 ※省エネ改修工事の完了後3カ月以内に、資産税課に申告してください

新築住宅

新築された住宅については、1戸につき120㎡まで一定期間固定資産税が2分の1に減額。新築から3年度分(中高層耐火建築物は5年度分)、長期優良住宅は新築から5年度分(中高層耐火建築物は7年度分)

ター

個別の相続に関する内容の相談にご利用ください。相続手続全般の相談専用ダイヤル ☎(011)6665(平日12時～13時)

法務局の「登記手続案内」(完全予約制)

申請書様式や必要な添付書類などについて案内します。新型コロナウイルス感染症防止対策のため、予約日時における電話対応となり、法務局職員から電話します

〆(34)7403(平日8時30分～17時15分)

教育資金セミナーを開催します

大学に進学する際の費用や教育ローン、市が実施する教育資金のサポート制度などについて、説明会を開催します。苫小牧信用金庫との共催で、皆さんの疑問にお答えします

〆(32)63354 市総合福祉課

シカとの交通事故に注意!

●秋冬はシカの出没が増加します ●1頭でも見つけたら続けて数頭飛び出すことがあるので、車を減速し、よく確認する ●早朝・夜間は特に注意して走行する

〆(32)63331 環境生活課

広告

広告

暮らし



最低賃金のお知らせ

道内で事業を営む使用者およびその事業場で働く全ての労働者(臨時、パートタイム、アルバイトなどを含む)に適用される北海道最低賃金は、次のとおり改定となりました

- 最低賃金額時間額89円
- 効力発生日10月1日
- 詳 苫小牧労働基準監督署 TEL(88)8899
- 市工業・雇用振興課 TEL(32)6432

一冬の全国交通安全運動

期間11月13日(土)～22日(月)

運動の重点 ●高齢者の交通事故防止 ●凍結路面などのスリップによる交通事故防止 ●飲酒運転の根絶

詳 市民生活課 TEL(32)6287

狩猟期間中における道有林への入林自粛について

エゾシカ狩猟期間中(10月1日(金)～3月31日(木))は、多くの狩猟者が道有林へ入林します。狩猟に伴う事故防止のため、狩猟目的以外での入林を控えてください。エゾシカによる森林などへの被害を低減するため、ご協力をお願いします

詳 北海道森林環境局道有林課 TEL(11)(204)5519 市緑地公園課 TEL(32)6507

一市道の冬期間通行止めのお知らせ

留など配達状況が分かる方法)で 契約課 TEL(32)6216

路線名	区間	期間
市道樽前山観光道線	全区間	11月中旬～令和4年5月27日(金)
市道モーラupp1号線	全区間	11月26日(金)～令和4年5月27日(金) ※ただし、「千歳・支笏湖氷濤まつり」期間中は通行可能
市道植苗北1号道線	字植苗257番付近から桂ゴルフ倶楽部まで	11月26日(金)～令和4年5月27日(金) ※大型車両は通常通行止め

※降雪により通行止めが早まる場合があります

落氷雪による事故・トラブル防止のために

雪止めなどの設置状況を確認し、落氷雪による事故・トラブルを防止しましょう

詳 建築指導課 TEL(32)6527

窓口サービス課窓口に於けるキャッシュレス決済の導入について

各種証明書などの交付手数料の支払いに、キャッシュレス決済がご利用できます

利用可能な決済の種類バーコード決済

シルバー人材センター入会説明会 日11月2日(火) 13時30分、16日(火) 9時30分 所労働福祉センター 申 詳 シルバー人材センター TEL(35)1700

11月1日(月)は計量記念日、11月は計量強調月間です!



市民生活課 TEL(32)6306

国は現行の計量法が施行された11月1日(月)を「計量記念日」、11月を「計量強調月間」とし、計量制度の普及や社会全体の計量意識の向上を目指しています。計量や定期検査についての詳細はお問い合わせください

- 計量とは
例えば、物の重さを量ることです。その量り方や、計量器*そのものの基準がバラバラだと正しく計量することができません
※質量計(体重計やスーパーマーケットなどのはかりなど)、タクシメーター、電気メーター、ガスメーター、水道メーター、燃料油メーター(ガソリンスタンドなど)など
- 検査が必要な計量器
計量法では、その計量器が正しい値を示すかどうかの検査に合格していないと、商売など「取引」や「証明」に使うことができません。検査に合格した計量器には、検定証印などがつけられています。家庭で使用するヘルスメーターやキッチンスケールなどは「家庭用計量器」となり、検査は不要です

検定証印 基準適合証印 家庭用計量器

■正しい計量のために
計量検査所では正しい値を示さない計量器によって、消費者が不利益を被らないように、定期的に検査して、基準から外れていないか確認しています。検査に合格した計量器に「合格シール」を貼ります

令和3年度～令和6年度競争入札参加資格審査申請(追加登録)の受け付けについて

市が行う契約に係る競争入札参加資格審査申請の受け付け

資格要件 市税、消費税および地方消費税の未納がない ①建設工事Ⅱ令和2年6月2日以降の「経営事項審査」を受けていて、希望する工種の「経営規模等評価結果通知書・総合評定値通知書」に平均完成工事高がある ②土木設計Ⅱ建設コンサルタントの登録を受けている ③建築設計Ⅱ1級または2級建築士事務所の登録を受けている ④測量Ⅱ測量業また

ごみの直接搬入について

PayPay、auPAY、LINE Pay、メルペイ 電子マネー決済Ⅱ W A O N、nanaco ※現金との併用、現金チャージは不可

窓口サービス課 TEL(32)6297

沼ノ端クリーンセンターへのごみの直接搬入が増加し、特に土曜日・祝日は混雑します。市HPの混雑予想カレンダーでご確認ください。また、新型コロナウイルス感染症拡大防止のため、処分を急がないごみは直接搬入を控えていただくよう、ご協力をお願いします

詳 施設管理課 TEL(55)2536

23時～翌5時に水道管から水漏れがないか、音を聞き取る調査を行います。作業に伴い水が使えなくなったり、調査員が無断で個人の敷地や建物に入ることはありません。ご協力をお願いします

日12月末まで

青葉町、旭町、字糸井、字高丘、字沼ノ端、字勇払、泉町、有珠の沢町、ウトナイ北、ウトナイ南、音羽町、表町、春日町、木場町、啓北町、光洋町、栄町、桜木町、汐見町、しらかば町、清水町、新富町、末広町、澄川町、住吉町、大成町、高砂町、東開町、錦町、日新町、沼ノ端中央、花園町、浜町、日の出町、双葉町、船見町、美園町、緑町、宮の森町、見山町、元町、元中野町、真砂町、矢代町、山手町、弥生町、若草町

詳 水道管理課 TEL(32)6701(平日昼間) TEL(32)6111(右記以外)

水道修理の申し込み、家屋解体時の届け出、水道管凍結に備えて

水道管理課 TEL(32)6695(平日昼間) TEL(32)6111(上記以外)

水道修理の申し込み

水道修理 かりつけ 検索

水道業者に直接電話し、修理を依頼してください。アパートや借家にお住まいの方は、まずは大家さんなどにご相談ください。事業者名簿は市HPからご覧ください

家屋解体時の届け出

苫小牧 水道撤去 検索

水道を利用していた家屋の解体を行う前には、水道設備の撤去工事と事前の届出が必要となります。なお、水道設備の撤去工事は、建物の解体事業者ではできません。苫小牧市指定の給水装置工事業者に依頼してください。詳しくは市HPをご覧ください

水道管凍結に備えて

水抜き実演 苫小牧 検索

水道管が凍結すると、水が使えなくなるだけでなく、修理代などの思わぬ出費や重大な事故にもつながります。冬に備えて、水抜き栓の位置や水抜き方法を確認しましょう。水抜き実演動画を市HPで公開しています。ぜひご覧ください

広告

広告

暮らし



賞味期限前の売り切り商品の情報提供について

閉店時間や賞味期限が近い商品の売り切り情報について、市の「こみ分別アプリ」でお知らせする取り組みを始めました。廃棄商品を減らすことで、ごみの減量にもつながります。このアプリは二次元コードからインストアールでできますので、ぜひ食品ロス削減にご協力ください

毎週月曜日の夕方ごろ(対象商品がない場合、通知しないことがあります)

詳しくは 電話(55)4266



iPhone・ios Android

催し・講座

一成人式の開催

令和4年1月9日(日) 所市民会館

対平成13年4月2日〜平成14年4月1日に生まれた方 ※市内に住民登録のある方に案内状を送付。住民登録のない方も参加可(入場時に氏名、連絡先などを確認)。また、今年度は同日2部開催となり、開始時間が異なりますので、案内状に記載の時間にお越しください

③バックヤードツアー

日11月20日(土) 11時〜11時40分

対②小学生以下は保護者同伴

定②各4組 ③10人 申し込み順

所申請11月2日(火)②26日(金) ③19日(金)に電話で、ウトナイ湖野生鳥獣保護センター 電話(58)2231

ウトナイ湖野生鳥獣保護センター ボランティア体験講座

日11月21日(日) 10時〜12時

対高校生以上

内ウトナイ湖の晩秋に見られる野鳥や動物などを探す

定10人 申し込み順

持飲み物、雨具、長靴、あれば双眼鏡と



みんなで取り組む脱炭素!

環境保全課 電話(57)8806

点灯時間を1日1時間短くすると、1年間でCO2をおよそ9.6kg削減!



絵:アトリエなちこ

男女平等参画推進センター

①女性の権利講演会「様々な暴力のかたち〜モラルハラスメントを例に〜」

日11月27日(土) 13時30分〜15時30分

内精神的暴力モラルハラスメント被害の実態について解説

定50人 申し込み順

②公庫起業イベント「日本政策金融公庫共催 女性のための起業セミナー&相談会」

日①11月16日(火) ②30日(火) 10時〜12時 ③16日(火)、30日(火) 13時〜15時

内①先輩起業家の基調講演 ②事業計画書作成セミナー ③個別相談会(1人30分程度)

定①②15人 ③6人 申し込み順 ※オンラインでの参加も可

所申請①11月1日(月)から直接または電話、HPで ※無料託児(1歳以上、定員5人、開



図鑑など(貸出可)

所申請11月2日(火)〜19日(金)に電話で、ウトナイ湖野生鳥獣保護センター 電話(58)2231

ファーストスプーン(離乳食用の木製スプーン)作り

日11月20日(土) 10時〜12時

対3歳未満の子どもがいる保護者

定5人 申し込み順 ※託児なし

所申請11月2日(火)から サンガーデン 電話(33)4411

ハーブ講習会〜ハーブオイルで作るボディクリーム〜

日11月27日(土) 13時30分〜15時30分

定8人 申し込み順

料500円 当日納入

紙すきでクリスマスカード作り!

日11月27日(土) 13時〜14時

対小学4年生以上

定10人 申し込み順

持小物、飾りつけをしたいシールなど

所申請11月1日(月)〜26日(金)に電話で 電話(55)2970 JFEリサイクルプラザ苫小牧



所申請11月2日(火)から サンガーデン 電話(33)4411

事業承継セミナー・個別相談会

日11月17日(水) 13時30分〜15時30分

所苫小牧経済センタービル

対事業の引き継ぎを考える経営者、後継者など

定30人 申し込み順

甲11月10日(水)までに商工会議所(HPでダウンロード可)で配布の申込用紙を直接または郵送(必着)、ファクスで 〒053-0022 表町1-1-13 商工会議所 電話(33)5454 FAX(32)6058

詳商業振興課 電話(32)6447

生活体験教室「石臼をひいてそばがきをつくらう」

日12月4日(土) 10時30分〜12時

対小学生以上

定15人 申し込み順

所申請勇武津資料館 電話(56)0201

11月の自動車運転免許講習

講習区分	講習時間	11月	
		2日(火)	18日(木)
優良講習	10:30~11:00	5日(金)	19日(金)
		9日(火)	25日(木)
		10日(水)	26日(金)
		12日(金)	30日(火)
		16日(火)	
		17日(水)	22日(月)
一般講習	10:30~11:30	4日(木)	22日(月)
		8日(月)	24日(水)
		15日(月)	29日(月)
		11日(木)	26日(金)
		1日(月)	15日(月)
		5日(金)	16日(火)
違反講習	13:30~15:30	8日(月)	19日(金)
		12日(金)	24日(水)
		11日(木)	25日(木)
		9日(火)	25日(木)
		18日(水)	
		18日(水)	
初回講習	13:30~15:30		

所交通安全センター ※苫小牧中野自動車学校

所苫小牧警察署 電話(35)0110

HP (http://www.tomakomai-syo.police.pref.hokkaido.lg.jp/)

広告

広告

催し・講座

「河岸麗子先生のアイヌ伝統工芸(エムシアツ織り)講習会」

11月11日(木)～12月9日(木) 毎週木曜日
全5回 いずれも9時30分～16時30分
所生活館(矢代町)
定20人 申し込み順
持裁縫道具
申請11月1日(月)～8日(月)に直接または電話で 総合福祉課 電話(32)6354 生活館 電話(7)4297

「子ども体験教室」

①学んで知ろうお茶の楽しみ
11月11日(木)～12月19日(木) 26日、3月5日 ②やさしい子どものお習字
11月15日(月)～12月22日(月) 29日、2月5日、12日 ③指してみよう楽しい将棋
11月8日(木)～12月15日(木) 22日、29日、2月5日、12日 ④世界中の音楽を楽しみながらおどっちゃおうZUMBA
11月15日(木)～12月22日(月) 29日、2月5日、12日 いずれも土曜日 10時～11時30分
※④のみ10時～11時
対小・中学生(小学3年生以下は保護者同伴)
¥①千500円 ②500円 ③千200円 ④50円
※納入方法は受講決定後に通知
定①③10人 ②④20人 抽選
持②書道道具、新聞紙 ③筆記用具、水

「まちづくりフォーラム」

救急課 電話(84)5044
11月15日(月) 18時30分～20時30分
所市民会館 小ホール
内ライフスタイル拠点経営者の石村由起子氏による、さまざまな人が集まる多様な機能を持つ拠点づくりについての講演「1軒のお店が、地域を変えるー奈良「くるみの木」の物語ー」
詳まちづくり推進課 電話(32)6062

「モバイルスタンプラリー」を開催中!

東胆振ファンプロジェクト (Fun-Fan! 東胆振)



12月のパソコン講習

番号	講習名	開始日	回数	講習時間帯
12-1	Excel2019で作る集計表(初級)	12/2(木)	2回	9時～16時
12-2	Excel3級検定対策	12/7(火)	3回	
12-3	インターネットの検索とメール(Windows10)	12/23(木)	2回	9時～12時

所各講習の10日前までにスキルアップセンターとまこまい 電話(55)6622

またはお茶 ④動きやすい服装、上靴、タオル、水またはお茶、必要な方は着替え
所申請11月20日(土)～12月3日(金)に直接またはファクス、はがき(消印有効)、HPでファクス・はがき教室名、郵便番号、住所、氏名(ふりがな)、学校名、学年、電話番号、保護者氏名、緊急時の連絡先を記入し
〒053-0025 本町1-6-1 アイビープラザ 電話(33)8131 FAX(33)8133

「スペシャルピアノDAY」

12月4日(土) 9時30分～19時20分
対小学生以上のピアノ演奏経験者
内市民会館大ホールのコンサート用のピアノを弾き、ピアニストの気分を体験
¥50分間 2千円 申し込み時納入
定10組 申し込み順
所申請11月17日(水)から直接 市民会館 電話(33)7191

「中学生主張発表大会」

新型コロナウイルス感染拡大防止のため、出場生徒とその保護者などや学校関係者のみの入場とします。ご理解とご協力をお願いいたします
所指導室 電話(32)5711

「潜在保育士研修・現役保育士と話す(意見交換会)・私立認可保育施設合同就職説明会」

①潜在保育士研修
12月8日(水) 10時～16時、9日(木) 10時～14時
②現役保育士と話す
12月9日(木) 14時～15時
③私立認可保育施設合同就職説明会
12月9日(木) 15時～16時 直接会場へ



の協賛店を巡って、二次元コードを読み取るとスタンプをゲットできます!スタンプを集めた個数によって豪華賞品が当たるチャンスです!
11月30日(火)まで
詳東胆振地域ブランド創造協議会事務局 (まちづくり推進課内) 電話(32)6062

「エコ企業見学会」

11月25日(木) 12時45分～16時 ※市役所集合
所(株)イワクラ、苫小牧バイオマス発電(内地球温暖化対策につながる製品製造の過程や、地産地消の再生可能エネルギーのあり方などを学ぶバスツアー)
定10人 抽選
申請11月1日(月)～12日(金)に電話またはファクス、Eメール、HPで ファクス・Eメール住所、氏名、年齢、電話番号を記入 苫小牧市環境基本計画推進会議(環境保全課内) 電話(57)8806 FAX(57)8809 電話kankyo-hozen@city.tomakomai.hokkaido.jp

「消費生活セミナー受講者募集」

11月13日(土) 10時～12時
所市民活動センター3階 会議室
対市内在住または勤務する方
内カードゲームで学ぶSDGs
講師 ワークショップデザイナー
describewith 代表 高橋優介氏
定25人 申し込み順

～移動図書館車～

とまチョップ図書館号を利用しよう!

とまチョップ図書館号は市内25カ所のステーションを巡回し、図書館と同じように使うことができます。巡回表は中央図書館などで配布の他、二次元コードからも確認可能です。気軽にご利用ください
中央図書館 電話(35)0511



対両日参加ができれば保育士資格を有する方 定15人 申し込み順
②現役保育士と話す
12月9日(木) 14時～15時
③私立認可保育施設合同就職説明会
12月9日(木) 15時～16時 直接会場へ

所教育・福祉センター
内最新の保育動向などについての研修や、現役保育士との意見交換など
申請①②11月22日(月)までに電話または二次元コードで こども育成課 電話(32)6378 ※無料託児あり

「普通救命講習会」

12月16日(木) 13時30分から
所消防防災訓練センター 2階研修室
内心肺蘇生法とAEDの使用方法など
※e-ラーニング受講者は座学が免除
定10人 申し込み順
申請11月25日(木)～12月9日(木)に電話で

「とまこまい若者サポートステーション」

申請11月1日(月)から電話で 消費者センター 電話(33)6510
■出張相談
11月24日(水) 14時～16時
所ワークショップとまこまい
■セミナー
①11月4日(木) ②11日(木) いずれも13時30分～15時
所とまこまい若者サポートステーション
内①知っておきたいパソコン講座 ②知っておきたいわたしの取説/価値観ワークショップ

「省エネコンテスト開催中!」

令和4年2月11日(金)まで
対市内在住の方
内●令和3年10月～令和4年1月の前年同月比で電気使用量「削減量」の大きい世帯 ●LINEで省エネに関する写真を送り、環境保全課インスタグラムで「いいね!」数上位者を表彰 ※賞状・副賞あり
申請省エネコンテスト公式LINEアカウント(二次元コード)で
詳環境保全課 電話(57)8806



広告

広告

催し・講座

「職場改善研修会」「評価制度を見直し、定着率の高い職場環境へ」

日11月11日(木) 14時～16時
所 アイビー・プラザ
対市内の企業
内従業員満足度を上げる評価制度
講師 中小企業診断士 小西麻衣氏
定30人 申し込み順
申(株)Mammypro 職場改善コンサル
ティング事業担当 ☎011(206)9150
詳工業・雇用振興課 ☎(32)6436

スポーツ

障がい者のスポーツレクリエーション教室「パラアイスホッケー教室」
日11月20日(土) 13時～15時(受付12時30分から)
所新とぎわすスケートセンター
定20人 申し込み順
持防寒着(帽子・手袋)、飲み物、アイスホッケー用具(お持ちの方) ※パラアイスホッケー用具は貸出可
申11月1日(月)～17日(水)に住所、氏名、年齢、電話番号、障がい名を電話またはファクス、Eメールで スポーツ都市



募集

川沿公園体育館 ☎(74)3300
「苦小牧市国民健康保険運営協議会委員を募集」

次の条件を全て満たす方●苦小牧市国民健康保険の被保険者●市内に居住し、満年齢18歳以上●国民健康保険事業に関心を持ち、会議に出席できる●任期中に75歳に到達しない●国民健康保険税に滞納のない世帯に属している●高校生、市議会議員、市職員でない●運営協議会委員を推薦している団体に属さない
任期 令和4年1月1日(土)～令和6年12月31日(火)
定1人
申11月1日(月)～30日(火)に保険年金課(HPでダウンロード可)、勇払・沼ノ端出張所、各コミセン、植苗ファミリセンターで配布の申込書と作文(応募動機)を直接または郵送(必着)、ファクス、Eメールで 保険年金課 ☎(32)6341 ☎(35)5266 ☎honan@city.tomakomai.hokkaido.jp

「住宅用新・省エネルギーシステム補助事業申請受付中」

対市内に自ら居住する住宅に新・省エネルギーシステムを設置する方
対家機器・新築・既存住宅対象☎太陽光

発電システム、ホームエネルギーマネジメントシステム(HEMS)、定置用リチウムイオン蓄電池、ガスエンジンコージェネレーション(コレモ)、V2H●

既存住宅のみ対象☎エコキュート、エコジョーズ、エコフィール いずれもシステムの購入・設置に要する費用に10分の1を乗じて得た額(上限あり) ※予算

に達するまで
申環境保全課(HPでダウンロード可)で配布の申込用紙を直接 環境保全課 ☎(57)8806

11月の無料相談

内容・会場	とき・申し込み・詳細
総務省行政相談所 国の行政全般についての相談 ☎市役所2階 市民ギャラリー	☎1日(月) 13時～15時 直接会場へ ☎協働・男女平等参画室 ☎(32)6152
行政書士会くらしの無料相談会 遺言、相続、建設・運輸等許可に関する相談 ☎市民活動センター	☎20日(土) 10時～12時30分 ☎平日9時～17時に電話で 山崎行政書士事務所 ☎(36)5633 ☎山崎行政書士事務所 ☎(36)5633 社会福祉協議会 ☎(32)7111
消費生活・多重債務についての相談 ☎消費者センター(市民活動センター 3階)	☎月～金曜日=8時45分～17時15分(祝日を除く。第2・4金曜日は20時まで) 直接会場へ ☎消費生活=☎(33)6510 多重債務=☎(32)6119
困りごとなんでも特設相談所 いじめ、新型コロナウイルスに関連する不当な偏見、差別など、人権問題の相談(人権擁護委員には弁護士もいます) ☎札幌法務局苫小牧支局	☎18日(木) 9時30分～12時30分 ※予約制 ☎☎電話で 札幌法務局苫小牧支局総務課 ☎(34)7151
あなた 男女の声により添ういのちと暮らしの相談会 離婚、DV、就労(パワハラ)、貧困、女性の健康などの相談 ☎市民活動センター 5階	☎11月6日(土) 11月20日(土) 11月27日(土) 12月4日(土) 10時～12時 ☎10月30日(土) 11月13日(土) 11月20日(土) 11月27日(土) 10時～13時 申し込みは電話で 平等社会を推進するネットワーク苫小牧 ☎(32)3610 ☎協働・男女平等参画室 ☎(84)4052
女性弁護士による無料法律相談 竹田美由紀弁護士による法律に関する相談 ☎男女平等参画推進センター	☎17日(水) 18時～20時 (1人20分) 定5人 申し込み順 ☎☎電話で 男女平等参画推進センター ☎(32)3544 無料託児(1歳から、9日(火)までに要予約)
無料市民相談 ☎市民相談所(市民活動センター)	法律相談 大谷和広 弁護士 ☎26日(金) 9時30分～12時 (1人20分) 定7人 申し込み順 ☎1日(月)から市民活動センターで内容を話して相談券を受け取ってください。来られない場合はご連絡ください
	夜間心配ごと相談 ☎9日(火) 18時～20時 直接会場へ 家庭、離婚、相続、金銭貸借などの問題 ☎市民相談所 ☎(33)2345では、平日8時45分～17時15分に心配ごと相談を受け付けています

今月の納期・夜間納税相談

納期	国保税	6期	11月30日(火)
夜間納税相談	市税・国保税	11月25日(木)～30日(火) いずれも20時まで	納税課(市役所2階30番窓口) ☎(32)6274

支払いの際は、便利な口座振替やコンビニ納付、クレジットカード納付をご利用ください

広告

広告

募集

一選挙啓発標語を募集

内ぎれいな選挙の推進、棄権防止の呼び掛けを表すもの。一人2作品まで



申請令和4年1月31日(月)までに住所、氏名、年齢、電話番号、児童生徒の場合は学校名、学年を記入し直接または郵送(消印有効)、Eメールで 選挙管理委員会事務局 (32)6764 senkan@city.tomakomai.hokkaido.jp

第56回とまこまいスケートまつりプログラム広告の募集

1月下旬〜2月中旬に市内に配布される、とまこまいスケートまつりのプログラムに掲載の広告を募集します

募集枠若干数 抽選

掲載枠 4色カラー刷 縦5cm 横6cm (変更の場合あり)

掲載料3万円(原稿作成に要する経費などは各自負担)

申請11月26日(金)までに電話で 苫小牧スケートまつり実行委員会(観光振興課内) (32)6448

来春の美術博物館展示室の貸出希望者を募集

貸出期間 令和4年3月23日(水)〜4月8日(金) ※休館日を除く

展示室の利用単位1〜2グループに対して6日以内の貸し出し(日程調整あり)

	入場料などが無料か1,000円未満	入場料などが1,000円以上	空調設備を使用(加算額)
第1展示室(150.51㎡)	4,600円	5,500円	1,700円
第2展示室(176.54㎡)	5,400円	6,500円	1,900円
第3展示室(82.26㎡)	2,500円	3,000円	900円

※使用料の2分の1に相当する暖房料が加算されます。展示室使用のための準備、および原状回復を行うことのみ使用する日の使用料および暖房料は、減免申請により2分の1となります

貸出展示室および使用料(1日につき)

貸出基準 以下に該当する展示会 ● 絵画、彫塑、工芸、書、写真などの美術に關係している ● 国・道など(美術博物館の共催を含む) ● 主催 ● 全道規模の巡回展 ● 公募展で公共性が高く、多くの市民に質の高い鑑賞機会を提供し、文化振興に寄与し得る ● 市内で活動実績のある団体、グループが主催 ● 学校教育の一環として開催 ● その他館長が認める企業、美術団体、グループ、個人が主催

申請11月2日(火)〜30日(火)に美術博物館(HPでダウンロード可)で配布の申請書を直接 美術博物館 (35)2550

一機動職業訓練生を募集

訓練期間 ①オフィス基礎科2 11月3日

(金)〜令和4年3月2日(水) ②建設技術科 11月10日(金)〜令和4年3月9日(水)

所スキルアップセンターとまこまい
 ①ビジネスマナー・コミュニケーションなどの基礎能力やパソコン操作を学び、資格取得を目指すコース
 ②玉掛け・小型移動式クレーン運転・小型車両系建設機械運転などの資格取得を目指すコース
 ※パソコン基本操作実習あり(60時間)
 定 ①20人(選考面接11月19日(金)) ②10人(選考面接11月26日(金)) ※選考面接後、定員を超えた場合は学力試験あり
 甲 11月12日(金) ②19日(金)までに直接ハローワークとまこまい (32)5221
 詳 苫小牧高等技術専門学院 (55)788
 7 市工業・雇用振興課 (32)6432

一道立苫小牧高等技術専門学院訓練生の募集

出願期間 ● 校長・自己推薦11月1日(月)〜20日(土) ※試験日11月25日(木) ● 一般選考11月21日(日)〜12月10日(金) ※試験日11月16日(木)
 募集人数 金属加工科、精密機械科、電気工事科 各10人
 訓練期間 1年または2年
 入学願書(検定料)3千600円
 甲 北海道立苫小牧高等技術専門学院 (55)7007
 詳 工業・雇用振興課 (32)6432

市政トピックス

11月は児童虐待防止推進月間です

詳細 こども相談課 (32)6369



児童虐待とは...

- 身体的虐待** 殴る、蹴る、たたく、投げ落とす、激しく揺さぶる、やけどを負わせる、溺れさせる など
- 性的虐待** 子どもへの性的行為、性的行為を見せる、児童ポルノの被写体にする など
- ネグレクト** 家に閉じ込める、食事を与えない、ひどく不潔にする、自動車の中に放置する、重い病気になっても病院に連れて行かない など
- 心理的虐待** 言葉による脅し、無視、きょうだい間での差別的扱い、子どもの目の前で家族に対して暴力を振るう(DV) など

子どもや保護者のこんなサインを見落としてはいませんか?

- 子どもについて**
- いつも子どもの泣き叫ぶ声や保護者の怒鳴り声がする
 - 不自然な傷や打撲の痕がある
 - 衣類や体がいつも汚れている
 - 表情が乏しい、活気がない
 - 夜遅くまで1人で家の外にいる
 - 落ち着きがなく乱暴である
- 保護者について**
- 地域などと交流が少なく孤立している
 - 小さい子どもを家に置いたまま外出している
 - 子育てに関して拒否的・無関心である/強い不安や悩みを抱えている
 - 子どものけがについて不自然な説明をする

通報は匿名で行うこともでき、通報内容に関する秘密も守られます。調査の結果、虐待がなかったとしても、通報者が責任を問われることはありません。

児童虐待相談・通報先

- 市こども相談課 (32)6369 (平日8時45分〜17時15分)
- (32)6111 (夜間・休日)
- 児童相談所全国共通ダイヤル 189 (いちはやく)
- 警察/緊急時 110



通報を受けた市役所が、どのような聞き取りや調査をしているかが分かる動画をYouTubeで公開しています

TOMAILLU SQUARE 2021



詳細 まちづくり推進課 (32)6062



※写真は昨年度の様子

音楽に合わせて変化! 期間限定プログラムを実施!

とまイルドームは、数分おきに音楽に合わせてさまざまな色やパターンに変化するが特徴。その時期しか見られない期間限定のプログラムもあるので、何度も足を運んで一瞬のシャッターチャンスを狙ってみて!

- 【期間限定プログラム】**
- ▶12月1日(水)〜25日(土) クリスマス限定プログラム
 - ▶2022年2月1日(水)〜14日(月) バレンタイン限定プログラム

点灯期間中はSNSフォトコンテストなどのイベントを開催! イベントの最新情報はHPをご確認ください。

今年も、JR苫小牧駅前に、「TOMAILLU SQUARE(とまイルスクエア)2021」がお目見えします。今年のとまイルは七色に輝くドームが登場。とまイル開催初年度のドームとは一味違います。入場は無料。ご来場をお待ちしています。

※ご来場の際は新型コロナウイルス感染症対策へのご協力をお願いします

- 開催期間 12月1日(水)〜2022年2月14日(月)
- 点灯時間 16:00〜23:00 ※2022年2月1日(水)からは17:00より点灯
- 場所 JR苫小牧駅南口・駅前広場

詳細はとまイル公式HP (https://toma-illu.com/) やSNSをチェック!



広告

困難を抱える女性のための
緊急サポート事業を行っています

市HP 詳細 協働・男女平等参画室 ☎(84)4052



令和4年3月15日(火)まで生理用品の提供や、相談窓口、居場所づくりを4つの事業者に委託し、新型コロナウイルス感染拡大の影響により困難を抱えている女性を支援します。

■生理用品の提供

生活困窮などで生理用品の購入が困難な方に生理用品をお渡ししています。

配布場所で直接お声掛けいただくか、このマークをご提示ください。



【生理用品配布場所一覧】

- 市役所1階 総合福祉課
- 4階 健康支援課
- 7階 協働・男女平等参画室
- 市民活動センター
- 男女平等参画推進センター
- 各小・中学校、高校、大学
- 各児童センター
- 各コミセン
- フードバンクとまこまい
- 市内一部の子ども食堂やシェルター施設
- その他座談会など女性のための居場所づくりの場など

■相談窓口の設置・女性のための居場所づくり

困っていること、心配なこと、まずはお話ししてみませんか？女性のための相談窓口やお互いを支え合う居場所づくりを行っています。

社会福祉法人 苫小牧市社会福祉協議会

●相談窓口

月～金曜日 9時～16時30分
市民活動センター4階 ☎(32)3544



●女性のための居場所づくり

月2回程度学びの場や座談会を開催

NPO法人 木と風の香り

●相談窓口

月・水・金曜日 10時～14時
子ども食堂 木と花の大ぼうけん ☎050(8883)0380



●女性のための居場所づくり

子ども食堂でママ同士の交流の場や、女性がお互いに支え合うことができるフリースペースサロンを解放

平等社会を推進するネットワーク苫小牧

●相談窓口(事前電話予約)

第1・3土曜日 10時～13時
市民活動センター5階
☎(32)3610(事務局)
☎090(1521)9610(山谷)
☎(74)5702(高橋)

●女性のための居場所づくり

「いのちと暮らしを守る」ための座談会を第2・4土曜日の10時～14時に町内会館で開催
・10月、11月 山手北光総合福祉会館
・12月、1月 宮前町内会事務所
・2月、3月 勇払総合福祉会館

NPO法人 ワークスコープ

●相談窓口

月～土曜日 10時～17時
のぞみコミセン 月・火曜日 住吉コミセン 水曜日
沼ノ端コミセン 木・土曜日 豊川コミセン 金曜日
☎080(4866)7141 月～金曜日



●女性のための居場所づくり

月1回のぞみ・豊川・住吉、沼ノ端コミセンで座談会などを開催

11月12日(金)～25日(木)は『女性に対する暴力をなくす』運動期間です

配偶者・パートナーからの暴力に悩んでいませんか？
「こわい」「つらい」と感じたらそれはDVかもしれません。

「私が我慢すれば・・・」

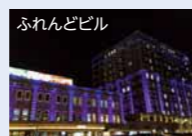
子どもの目の前で起きているDV

これは子どもへの『虐待』です！

子どもが暴力を目撃することによって、子どもにさまざまな心身の症状が現れることがあります。

また、暴力を目撃しながら育った子どもは、自分が育った家庭での人間関係を学習し、感情表現や問題解決の手段として暴力を用いるようになることがあります。

ひとりで悩まないで、まずは相談してみませんか？



市内4カ所で
パープルライトアップ実施



【DV・女性相談はこちら】

苫小牧市配偶者暴力相談支援センター
☎(84)8985 (平日8時45分～17時15分)
恐怖や危険だと感じたときは、苫小牧警察署
☎(35)0110 (24時間対応)にご相談ください。



ふくし大作戦IV 2021

「笑顔あふれるふくしのまちづくり～warm heart つながる・生まれる～」
詳細 総合福祉課 ☎(32)6354



ふくし大作戦IV2021では、市民の皆さん一人一人がちょっとした心遣いを行動に移していただく環境づくりに向けて、各種事業に取り組んでいます。今回は、11月実施予定の講座や福祉に関するイベント・事業についてご紹介します。



「ふくし大作戦IV2021 えがおの花咲く写真展in苫小牧」の開催

詳細 介護福祉課 ☎(32)6347

えがおの花咲く写真展in苫小牧は今年で6回目を迎えます。この写真展は、介護・福祉・医療の現場が優しい気持ちであふれていることや、そこで生活する人と働く職員が支え合い、笑顔であふれていることを知っていただくために毎年開催しています。写真を通して、介護・福祉・医療の現場からたくさんの笑顔をお届けしますので、皆さまのご来場をお待ちしています。

と き 11月13日(土)～15日(月) 10時～16時
と ころ イオンモール苫小牧 1階セントラルコート
詳 細 えがおの花咲く写真展in苫小牧実行委員会事務局
☎(52)1155 FAX(52)1177

ご存じですか？11月11日は介護の日です

厚生労働省では、多くの方々に介護を身近なものとして捉えていただくとともに、それぞれの立場で介護を考え、関わっていただくことが必要との観点から、介護に関する啓発を重点的に実施する日として、11月11日を「介護の日」と定めています。市では、「介護の日」にちなんで、毎年11月に「えがおの花咲く写真展in苫小牧」を開催し、笑顔の写真や介護に関する情報を発信しています。



写真展の他にもさまざまな事業紹介や相談窓口を設置します

①まちのふくし出前相談会

日常生活で困っていることはありませんか？気軽に相談できる無料相談コーナーを設置しています。
と き 11月14日(日)、15日(月) いずれも13時～15時 直接会場へ ※人数に制限あり
詳 細 総合福祉課 ☎(32)6189 FAX(32)6098

②苫小牧社協移送サービス事業(勇払)の紹介

勇払にお住まいの高齢者を対象に自宅から病院までの移送サービスを行う事業です。
詳 細 社会福祉協議会 ☎(32)7111

③児童虐待防止に関する普及啓発事業の紹介

11月は「児童虐待防止推進月間」です。オレンジリボンシンボルに、ポスターの掲示などさまざまな児童虐待防止に関する活動をしています。
詳 細 こども相談課 ☎(32)6369



オレンジリボンには、子ども虐待を防止するというメッセージが込められています

あいサポーター研修

あいサポーター略して「あいサポ」は障がいのある方にちょっとした手助けや配慮を実践する人のことです。あいサポになるには、あいサポーター研修に参加していただきます。研修終了後に、あいサポの証である「あいサポートバッジ」を差し上げます。

と き 11月26日(金) 15時～16時30分、18時～19時30分
と ころ 市民活動センター 定員 各10人 申し込み順
申し込み・詳細 前日までに氏名、電話番号を電話またはファクス、Eメールで障がい福祉課 ☎(32)6356 FAX(36)3121
Eメール syogaifukusi@city.tomakomai.hokkaido.jp ※手話通訳が必要な方はお問い合わせください



※各種事業は新型コロナウイルス感染症の状況により開催日や内容の変更または中止となる場合があります

皆さんから届いた素敵なシーンです!

とまこまい PHOTO

「ウトナイ湖日の出」
双葉町 うえゆう さん

「ウトナイでさえずり」
明野新町 陶 隆俊 さん

「ぼくの愛用車」
日新町 Akito☆シ さん

3歳の誕生日に自転車のプレゼントをもらって初乗りした時の1枚☆

ウトナイで野鳥撮影をした「デュービーチリ」とさえずっていたコマです!

やっぱウトナイ湖の日はめっちゃきれいですね!

たくさん力作をお待ちしています!

TOMAKOMAI

みんなの広場



今月のひとインタビュー

スタジオラボ プラスメンバー
studioLabo.+α 主宰
すずき たつや
鈴木龍也さん(41)
魅力を伝え 演劇を身近に

刺激をもらった市民参加演劇祭

2018年秋、苫小牧市民文化祭において市民参加型の演劇「遭難」が上演されました。演出を手掛けたのが鈴木龍也さんです。それまで小劇場にこだわりの活動を続けていた鈴木さんは、初の大ホールでの演出に戸惑いながらも、大きな刺激を受けました。劇場の大小に関わらず、演劇の魅力を再確認しました。

演劇の出会い、劇団の旗揚げ

苫小牧出身の鈴木さんが、演劇に出会ったのは高校3年生の夏休み。演劇のワークショップに参加し、演じる楽しさに引き込まれました。仕事に就いた東京では、毎週劇場に足を運び演劇に夢中。ほどなくして札幌に俳優養成所ができると聞き、札幌の俳優を目指すため北海道へ戻ります。



団「演劇ニシムLabo」を旗揚げ。2016年大町に客席50ほどの小劇場「studioLabo」を開設し支配人を務めます。劇場が取り壊されるまで、市内外の劇団公演の企画や演劇ワークショップ、稽古場として活用しました。

もって気軽に演劇を!

鈴木さんは小劇場の魅力「客席との距離が近く、役者の表情息遣いまで感じる躍動感」、大きな会場は「お客さんの反応が、ホール独特の反響に包まれる感覚が面白い」と話しています。鈴木さんならではの答えです。今年11月に開催予定の市民演劇祭の演出も手掛け、稽古も順調に進んでいます。役者も演劇を楽しみたい市民も、気軽に参加できるよう鈴木さんの奮闘は続きます。



▲鈴木さんが演出する、今年の市民演劇祭の稽古風景

Recipe

とまこまい レシピ

秋鮭と新じゃがのジャーマンポテト

ごろごろのサケとほっくりした新じゃがの秋の味覚!

～とまこまい産の食材～

秋の海釣りといえばやっぱりサケ! 錦岡の海岸をはじめ市内西部には秋サケ釣りのスポットがいくつかあり、海岸に釣りざおが並ぶ光景は秋の風物詩となっています!

※河口付近などでは採捕が禁止されている期間があります。ルールとマナーをしっかりと守って釣りを楽しみましょう

作り方

- 1 サケはひと口大にそぎ切りにし、塩・こしょうで下味を付けておく。10分ほど置いたらペーパーで水分を拭き小麦粉をまぶしておく。
- 2 ジャガ芋は皮付きのまま7-8mm幅の輪切りにし、ラップをしてレンジ(600w)で3分加熱。
- 3 フライパンに、みじん切りしたニンニクとオリーブオイルを入れて加熱、香りが出てきたら2を加えて焼き、いったん取り出しておく。
- 4 3のフライパンをペーパーで拭き、バターを入れて中火にかける。1のサケを加えてカリッとするまで焼く。
- 5 4に3を戻し、顆粒のコンソメを加えて全体を混ぜ合わせる。皿に盛り、パセリのみじん切りをトッピングして完成。

材料(2人分)

- サケ…2切れ ● ジャガ芋…1個 ● 塩・こしょう…適量
- 小麦粉…大さじ1 ● ニンニク…1片 ● オリーブオイル…大さじ1
- バター…大さじ1 ● 顆粒コンソメ…大さじ1 ● パセリ…適量

調理時間 15分

投稿大募集!

広報とまこまいでは、市民の皆さんからの投稿を随時募集しています。選ばれた投稿については、広報とまこまい「みんなの広場」のコーナーに掲載させていただきます!

募集項目 写真、川柳、絵手紙、イラスト **応募方法** 応募作品とともに、①住所、②氏名、③年齢、④電話番号、⑤タイトル(作品名)、⑥作品コメント(ひとこと)、⑦ペンネーム(希望の方)を明記し、Eメールまたは郵送で

宛先 ▶ Eメール kohokanri@city.tomakomai.hokkaido.jp 〒053-8722 旭町4-5-6 秘書広報課 広報担当 ※投稿作品は返却不可

↑詳細はこちらをチェック!

とまこまい 検定

〇に当てはまる言葉は?

11月12日～25日に市内〇カ所でパープルライトアップを実施します

応募方法 はがきに答え、郵便番号、住所、氏名、年齢、電話番号、広報とまこまいへのご意見・ご感想を明記の上、ご応募ください。宛先 ▶ 〒053-8722 旭町4-5-6 秘書広報課 広報担当 締切は11月30日(火)(消印有効)まで。応募は1人1通まで。当選者の発表はプレゼントの発送をもって代えさせていただきます。

「広報とまこまい」限定
抽選で5人にエコバッグをプレゼント!

前月号の答えは ▶ ゼロカーボンシティ

今月の編集後記 秘書広報課

●第44回全国育樹祭の取材に行きました。平成19年の全国植樹祭では事務局員として関わりがあり、これも何かのご縁と感じ、改めて継続して森を育てることの大切さを学びました(清)

●特集①より、表彰・受賞された皆さま、誠におめでとうございます!今年には本市にゆかりのあるオリンピックメダリスト4人が郷土貢献者特別表彰を受賞されています。たくさんの方の感動をありがとうございました!(池)

●毎年恒例となった「TOMAILLUSQUARE」。2021はどのような形に進化し、駅前を盛り上げてくれるのか楽しみです!皆さんも防寒とコロナ対策を万全にして、ぜひご覧ください!(鈴)

●P20より「賞味期限前の売り切り商品の情報提供について」は食品ロスを減らし、ごみの減量につながる取り組みです!市の「ごみ分別アプリ」をぜひご利用ください!(石)

人口と世帯(9月末)

総数 ▶ 169,756人 (対前月比:5人増)

男性 ▶ 83,116人

女性 ▶ 86,640人

世帯数 ▶ 90,578世帯

ストップ・ザ・交通事故!

交通事故発生状況(1月1日～9月30日)

発生件数	283件 (前年比27件増)
死者	5人 (前年比3人減)
傷者	317人 (前年比32人増)

市役所・出張所などの連絡先

- 市役所 〒053-8722 苫小牧市旭町4丁目5番6号 ☎0144(32)6111(代表)
- 勇払出張所 〒059-1372 苫小牧市字勇払33番地 ☎0144(56)0003
- のぞみ出張所 〒059-1272 苫小牧市のぞみ町1丁目2番5号 ☎0144(67)0464
- 沼ノ端出張所 〒059-1304 苫小牧市北栄町3丁目3番3号 ☎0144(55)0979

市政に関するご意見、ご提案などは

●協働・男女平等参画室 ☎0144(32)6152 FAX 0144(34)7110 メールアドレス kyodosankaku@city.tomakomai.hokkaido.jp

HPの情報はここから

●苫小牧市役所ホームページ <https://www.city.tomakomai.hokkaido.jp/>

●携帯電話対応の情報提供サイト https://www.city.tomakomai.hokkaido.jp/index_m.html

市役所HP アクセスはこちら

UD FONT by MORISAWA VEGETABLE OIL INK 広報とまこまいは、誰もが使いやすいように、ユニバーサルデザインに配慮した色やフォントを使用しています。また、植物油インキを使用し、環境に配慮しています。