

広報 とまこまい

2022
vol.1829

4

とどけます まちの こえ まちの いいとこ

新型コロナワクチン接種情報…P28
新型コロナウイルス関連情報…P29



特集

- ・市政方針
- ・教育行政執行方針
- ・令和4年度の予算が決まりました

Cover

アジアリーグアイスホッケー
JAPAN CUP 2021

詳しくはP3をご覧ください

広報とまこまい

令和4年4月1日発行 第1829号

※紙面に関するご意見・ご感想は右記まで



編集・発行／苫小牧市総合政策部政策推進室秘書広報課
TEL.0144(32)6108(直通) FAX.0144(32)1117

広告

広告



苫小牧市の情報は
こちらから！



広報とまこまいの電子書籍はこちらから。
www.hokkaido-ebooks.jp

Hokkaido ebooks

北海道内のすべてがそろった「電子書籍」ポータルサイト「ホッカイドウイーブックス」
ホッカイドウイーブックス実行委員会(株式会社 須田製版 内) Tel.011-621-1000(代表)



広報とまこまい・広告のご案内

あなたの会社を広報とまこまいでPRしてみませんか？
申し込みは下記の広告代理店へご連絡ください。(金額は税込み)

●5cm×18.5cm (1枠)48,400円 ●13cm×18.5cm (1枠)121,000円

株式会社 北日本広告社 苫小牧支社 ☎0144(36)7751

目次

- 2 クローズアップ
脳ドック・PET/CTがん検診のお知らせ
4月から市の組織が変わります
- 4 特集
市政方針
教育行政執行方針
令和4年度の予算が決まりました
- 10 カルチャーガイド
おでかけガイド
- 12 健康ガイド
健康教室／健康相談／
健康NEWS ほか
- 15 市からのお知らせ
福祉／暮らし／催し・講座／
スポーツ／相談／募集
- 27 市政トピックス
令和4年度苫小牧市職員採用Web説明会／
届け出挙式・予約受け付け中！／
みその保育園子育てルームが
4月1日にオープン！！／
新型コロナワクチン接種情報／
新型コロナウイルス関連情報
- 30 みんなの広場
今月のひと／とまこまいレシピ／
編集後記 ほか

cover 表紙から

アジアリーグアイスホッケー
JAPAN CUP 2021

2月26日(土)、27日(日)／白鳥王子アイスアリーナ

レディイーグルス北海道のホーム最終戦(VS東北フリーブレイズ)が、白鳥王子アイスアリーナで行われました。勝利を鷲掴み!とはなりませんでしたが、迫力のある試合で観客を魅了していました。



広報とまこまいは市HPより音声でもお楽しみいただけます

4月から市の組織が変わります

詳細 行政監理室 ☎(32)6169

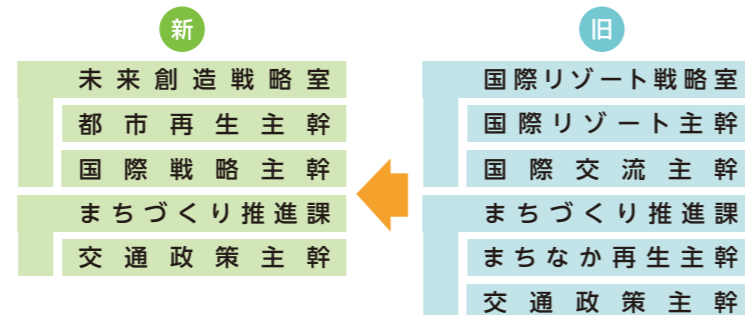
市では4月から、より効率的な業務執行体制を構築するため、次のように組織を変更します

詳細はこちらから▶



■国際リゾート戦略室とまちづくり推進課まちなか再生主幹の統合

両組織が進めるまちづくり事業は、一体的に取り組むことでさらなる効果が期待できることから、組織を統合し、未来創造戦略室を設置します



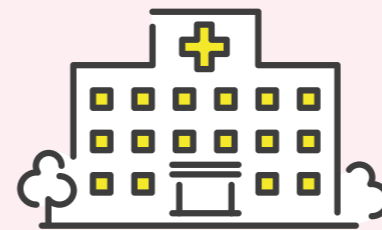
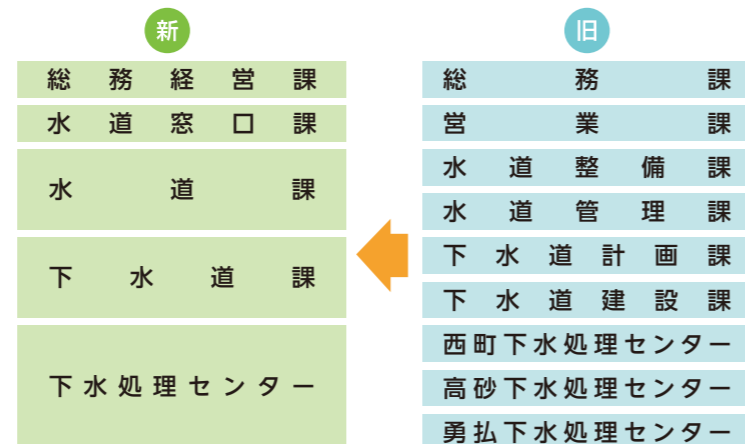
■農業水産振興課と公設地方卸売市場の統合

公設地方卸売市場が所管する青果部および水産物部は、令和3年10月から指定管理者制度を導入し、花卉部も令和4年度には民間移譲を予定しています。今後は、効率的に業務を推進するために、公設地方卸売市場の組織を業務上の関連が深い農業水産振興課に統合します



■上下水道部の組織改編

上下水道事業に関わる業務の運営を明確にするほか、業務の内容も施設の新設から維持管理および更新に業務がシフトしていることから、体制を見直し、組織名称を変更します



脳ドック・PET/CTがん検診のお知らせ

詳細 保険年金課 ☎(32)6425



令和4年度の脳ドック・PET/CTがん検診の申込期間は
4月12日(火)～25日(月)です!

※申込期間中に定員に満たない場合は追加募集します



●脳ドック●

MRIやMRAなどにより、脳梗塞や脳の萎縮、血管の異常、腫瘍の有無などを調べます

●PET/CTがん検診(国保加入者のみ)●

初期のがんの発見率が従来の方法に比べ高く、一度の検査でほぼ全身を調べることができます。腫瘍の良性・悪性および病巣の広がり、進行度を判定できます

対象	<ul style="list-style-type: none"> 申込時および受診時に苫小牧市国保の資格がある30歳以上の方 受診時に後期高齢者医療制度加入の方 (年度途中で75歳になる方は、受診期日などに要件がありますのでお問い合わせください)
受付場所	市役所1階 ほけん・年金窓口、 勇払・のぞみ・沼ノ端出張所または市HPで (国保後期共通) ▶ ▶
定員	脳ドック(国保):190人、脳ドック(後期):100人、PET/CTがん検診(国保のみ):100人 ・応募多数の場合は抽選(先着順ではありません) ・重複予約不可
持ち物	保険証
自己負担額	脳ドック:(国保)8,000円/(後期)5,200円、PET/CTがん検診(国保のみ):30,000円
注意事項	<ul style="list-style-type: none"> ●抽選の場合、前年度受診していない方を優先します ●受診結果を、苫小牧市へ提供することに同意する方に限ります ●次に該当する方は、脳ドックの申し込みはできません・ペースメーカーなどを使用している方・頭部に金属のある方・閉所恐怖症の方 ●次に該当する方は、事前に主治医への確認が必要です・体内に金属や人工関節のある方・過去に頭部や心臓の治療を受けた方 ●国保税・後期保険料の納入状況により、受診できない場合があります

受診医療機関と実施期間	医療機関	実施期間	備考
脳ドック	市立病院、王子総合病院、日翔病院、同樹会病院、とまこまい脳神経外科、東部脳神経外科(指定6機関)	6月～令和5年2月	受診の可否・予約などについては、5月下旬までに通知を送付します
PET/CTがん検診(国保のみ)	王子総合病院(指定1機関)		

セルフストレスチェックの受検者を募集します!

過度なストレスが、「うつ」など、こころの不調の原因となる例があります。チェックシートまたはスマートフォンから質問に回答いただき、自分のストレス状態を知り、「こころ」を健やかに保ちましょう。結果や希望に応じて、医師による面談も実施できます。



- 対象 苫小牧市国保加入者で就労している方(年齢・雇用形態は不問)
- 定員 100人
- 持ち物 保険証
- 申し込み 4月12日(火)から市役所1階ほけん・年金窓口、勇払・のぞみ・沼ノ端出張所、保険年金課HPで

市政方針



いわくら ひろふみ
岩倉 博文
苦小牧市長

詳細政策推進課 ☎(02)6039

第21回市議会定例会で、岩倉市長は令和4年度の市政方針と予算案を示しました。

市政方針では、4期目の取り組みを振り返るとともに、次の世代を担う若い市民が幸せに暮らしていけるよう、20年先を見据えたまちづくりにまい進する強い決意を表明しました。

基本政策

1 市民によるまちづくりの推進

地域活動の促進につきましては、まちづくりの重要なパートナーである町内会と情報共有を図りながら、地域課題の解決に取り組むとともに、コロナ禍における町内会の新しい活動スタイルの提案などを行い、本来の活気ある町内会活動に向けて支援してまいります。

市民自治の推進につきましては、「苦小牧市自治基本条例」の理念に基づき、改めて市民参加と協働によるまちづくりに対する機運の醸成を図るとともに、職員一人ひとりの広聴マインドの向上に努め、市民の声に組織として対応してまいります。

男女平等参画の推進につきましては、「苦小牧市男女平等参画基本計画」の中間見直しを行い、より時代に即した施策を展開してまいります。また、DV被害者やコロナ禍により困難を抱えている女性への支援を強化し、男女平等参画社会の実現に向けて歩みを進めてまいります。

平和の推進につきましては、「苦小牧市非核平和都市条例」の制定から20年を迎えることとなり、平和への想いを形にしたいと願う活動が広がりを見せるなど、条例の理念が浸透してきていることがうかがえます。この節目の年に、市民の皆様の想いに寄り添いながら、改めて核兵器の恐ろしさ、平和の尊さに触れていただく事業を展開してまいります。

2 健全な行財政運営の推進

行政改革につきましては、令和2年度にスタートした「苦小牧市行政創革プラン」が計画期間の中間年を迎えます。発想の転換により、社会環境の変化に対応した取り組みを洗

い出し、プラン全体の見直しを行います。

また、10月には、既に民間に委託している窓口サービス課の業務に、保険年金課及び総合案内の業務を加えて包括的に委託することにより、総合窓口フロア全体の総合運用を開始し、市民サービスのさらなる進化を図ってまいります。

財政運営につきましては、新型コロナウイルス感染症の影響が見通せない状況であり、市民生活や地域経済に配慮しながら、本市の財政秩序を踏まえた健全な財政運営に努めてまいります。

3 ゼロカーボンシティへの挑戦

政府が2050年に温室効果ガス排出量を実質ゼロとするカーボンニュートラル実現の方針を示したことを踏まえ、本市は、昨年8月にゼロカーボンシティへ挑戦することを宣言しました。

本市においては、約10年前からCCS大規模実証試験に着手し、いち早く脱炭素に取り組んでまいりましたが、今後のゼロカーボンの取り組みは、産業、暮らし、交通、公共などの幅広い分野で、地域の強みをいかしながら、まちの活性化につなげていくことが重要になります。特に、2030年までの取り組みが鍵を握りますので、企業及び市民一人ひとりと認識を共有し、ゼロカーボンシティを目指してまいります。

重点施策

1 持続可能なまちに向けた都市機能の強化

行政組織の活性化
行政組織の活性化につきましては、新たな

まちづくりを推進してまいります。

また、特定不妊治療への対応においては、国が示す保険適用範囲に応じて、安心して不妊治療を受けることができる体制を整備するとともに、仕事と治療を両立できる環境づくりに努めてまいります。

青少年の健全育成においては、東日本震災の被災地を訪れることも研修事業を実施し、震災復興までの道のりを学ぶとともに、協働性や社会性を養う取り組みを推進してまいります。

● 市民スポーツの推進

市民スポーツの推進につきましては、老朽化したスポーツ施設の整備を計画的に進めるほか、バラスポーツの普及やスポーツ合宿の誘致に取り組み、市民の健康づくりと地域の活性化につなげてまいります。

また、水都とまこまいゆかりのある選手が多数出場する日本学生水上競技選手権大会や、全国中学校卓球大会が開催されますので、新型コロナウイルスの感染状況を見極めながら、全国各地から訪れる選手や関係者の皆様から、安全で安心して参加できる大会運営に努めてまいります。

さらに、令和5年度に開催予定の全国高等学校総合体育大会（ソフトテニス及びテニス競技）に向け、実行委員会を設立し、本格的な準備を進めてまいります。

主要施策

- (1) 共に支え合い健やかに暮らすまち
- (2) 明日を拓く力みなぎる産業のまち
- (3) 学ぶ喜びがあふれる文化の薫るまち
- (4) 自然と環境にやさしいまち
- (5) 安全・安心で快適に暮らすまち

新 新型コロナウィルス感染症は、いまだ予断を許さない状況にあり

地域経済対策・健やかな日常を重点軸に、スピード感を持って対策を講じてまいります。

旧サンパザビルの対応では、市民の皆さまに長い間ご心配をおかけしており、大変申し訳なく思っております。一日も早い解決に向けて、粘り強く取り組みとともに、駅前周辺再整備に向けたビジョンの策定に取り組んでまいります。

また、「ものづくり産業のさらなる展開」・「臨海ゾーンにおけるロジスティクスの展開」・「臨空ゾーンにおける国際

際リゾートの展開」という3つの成長戦略の具現化に向けて、「苦小牧都市再生コンセンサスプラン」に基づき取り組みを加速してまいります。

さらに、政府が2050年に温室効果ガス排出量を実質ゼロとするカーボンニュートラル実現の方針を示したことを踏まえ、本市は、昨年8月にゼロカーボンシティへ挑戦することを宣言しました。本市は、約10年前からCCS大規模実証試験に着手し、いち早く脱炭素に取り組んでまいりましたが、特に2030年までの取り組みが鍵を握りますので、企業及び市民一人ひとりと認識を共有し、ゼロカーボンシティを目指してまいります。

行政課題に対し、迅速かつ柔軟に対応できるよう機能的な組織体制を構築してまいります。

4月には、未来創造戦略室を設置し、魅力あるまちづくりをより効果的に推進するほか、上下水道部全体の組織機構を見直すことと、人口減少社会における老朽施設更新の在り方や、技術の継承など諸課題に対応してまいります。

また、人材育成においては、自分軸を持ち、主体的に行動し、自らの能力や可能性を最大限発揮できる自立型人材の育成をテーマとし、研修や人事マネジメントについて新たな切り口で取り組んでまいります。

● 防災体制の充実

防災体制の充実につきましては、防災行政無線の活用により行政及び地域からの放送内容を充実させるとともに、屋外スピーカーの音質改善や戸別受信機の普及促進を図り、より確実な情報伝達に努めてまいります。

また、日本海溝・千島海溝沿いの巨大地震への対策として、今後北海道から公表される被害想定及び減災目標を津波ハザードマップに反映させるなど、避難体制のさらなる強化を図り、市民の安全・安心の確保に努めてまいります。

● まちなかの活性化

まちなかの活性化につきましては、CAP（苦小牧市まちなか再生総合プロジェクト）プログラムパート4の最終年として、まちづくりの関係者や市民で構成するT.O.P.による事業展開など、日常的なにぎわいを創出し、まちなかの新たな誇りや愛着を醸成してまいります。

※Tomakomai Open Projectの略で、まちなかに対する誇りと愛着を育て、にぎわいの創出を目的とした会議

2 地域経済をけん引する力強い産業の展開

企業立地の促進、港湾整備とポートセールスの推進

企業立地の促進につきましては、苦小牧中央インターチェンジ開通による苦小牧港を拠点とした物流の効率化に加え、自然災害の少なさを冷涼で安定した気候など本市の優位性をPRし、ゼロカーボン技術の研究開発や実証プロジェクトを誘致してまいります。また、カーボンリサイクルや再生可能エネルギーの導入、水素の活用などの取り組みを地元企業と連携して進めることで、産業誘致や地域経済の活性化に努めてまいります。

港湾整備につきましては、東港区周文ふ頭の連続バース化に向けた取り組みを進め、複合輸送やバルク貨物などの輸送効率化、大規模自然災害などに備えた耐震・防災機能を強化してまいります。

国際コンテナターミナルにおいては、4基目のガントリクレーンが供用開始となり、さらなる荷役機能の向上と安定稼働に努めるほか、利用者へのサービス向上やターミナル運営の効率化を図ってまいります。

また、温度管理型冷凍冷蔵庫を核に、食と物流が一体となった新たな物流拠点フードロジスティクスの形成に向けた取り組みを推進し、農水産物の高付加価値化を図るなど、道内産品の輸出拡大につなげてまいります。

さらに、産業拠点である港湾地域における温室効果ガス削減の目標や取り組みなどをまとめた「苦小牧港カーボンニュートラルポート形成計画」の策定を進めてまいります。

ポートセールスの推進につきましては、関係機関と連携して苦小牧港の優位性をPRし、知名度向上と港勢拡大につなげてまいります。

雇用・労働環境の整備・充実

雇用・労働環境の整備・充実につきましては、合同就職説明会を開催するほか、企業の魅力発信や採用活動のオンライン化など市内企業

の採用力向上を支援し、人材確保に努めてまいります。

また、働きやすい職場づくりやICT化など、企業が抱える様々な課題に対して、専門家を通じて個別にサポートしてまいります。

3 地域で活躍する“ひと”を育むまちの形成

地域福祉の推進

地域福祉の推進につきましては、ふくし総合相談窓口機能を充実させ、誰もが住み慣れた環境で、心豊かに安心して暮らしていける地域づくりに努めてまいります。

● 子育て支援の充実

子育て支援の充実につきましては、認定こども園及び小規模保育施設の整備により、保育需要が増加している3歳未満児の受け皿をさらに拡充し、待機児童の解消を図ってまいります。

児童虐待の防止に向けては、「苦小牧市子どもを虐待から守る条例」の基本理念に基づき、こども相談センターにおいて、室蘭児童相談所苦小牧分室と緊密な連携を図り、迅速かつ適切な支援を行うことで、虐待のない

令和4年度の予算が決まりました

詳細 財政課 ☎(32)6212

今年度の予算は、新型コロナウイルス感染症の状況や社会経済情勢、国の政策動向を踏まえ、市民生活に支障が生じないことに十分配慮して予算編成を行いました。市政方針に関わる主な事業の予算額と内容をお知らせします。

まちづくりの姿勢		987万円	
○立地適正化計画策定事業	コンパクトなまちづくりを推進するために計画を策定	○都市再生コンセプトプラン推進事業	苫小牧周辺ビジョン策定、スマートシティ構想策定など
○都市再生コンテンツ創出事業	市内におけるリアル誘客を通じたにぎわい創出事業の企画・実施		2億1,000万円
基本施策の予算			
○地域女性活躍推進事業	女性相談、お互いが支え合える居場所づくり、相談につながるための女性用品の配布	○総合窓口フロア運営事業	民間に委託済みの窓口サービス課の業務に保険年金課および総合案内などの業務を加え、総合窓口フロアとして総合運用を開始
○非核平和都市条例制定20周年記念事業	ヒロシマ原爆資料展、中学生広島派遣などの実施	○環境基本計画(ゼロカーボン推進計画)策定事業	ゼロカーボンシティを目指し、環境基本計画やエコオフィスプランを改訂
重点施策の予算			
○津波ハザードマップ更新事業	新たな津波浸水予測に対応した避難体制の整備	○採用力・魅力創造支援事業	働きやすい職場づくりの支援、市内外の求職者に地元企業の魅力や求人情報を広く周知、合同就職説明会の開催
○まちなか再生総合プロジェクト事業	まちなかイベントの開催支援、子ども・子育て世代居場所づくり支援事業、まちなか居住支援事業など	○就業支援事業	若者や女性などの活躍促進、雇用機会の創出を支援
○苫小牧CCUS・ゼロカーボン推進協議会負担金	市民や地元企業へゼロカーボンの実現に対する理解と気運の醸成を図る	○就職氷河期世代就職応援事業	不安定な就労状況にある就職氷河期世代への就労支援
○企業立地振興奨励助成	地域資源の活用など戦略的な誘致活動の展開と立地企業への支援	○私立保育所等施設整備費補助	私立保育所・認定こども園の園舎建て替えに係る補助
○立地企業サポート事業	企業の職場環境改善に係る補助および展示会・合同就職説明会などの出展に対する補助	○小規模保育施設整備費補助	小規模保育施設の園舎建設に係る補助
○苫小牧港管理組合負担金	岸壁・道路改良整備、用地造成など	○特定不妊・不育症治療費助成事業	不妊治療および不育症に係る検査・治療に対する費用助成
○第95回日本学生水上競技選手権大会開催事業	水上スポーツの大学生日本一を決める大会開催に係る補助	○子ども研修事業	東日本大震災の被災地を訪れることにより、震災復興までの道のりを学ぶとともに、協調性や社会性を養う取り組みの推進
○緑ヶ丘公園庭球場改修事業	人工芝張替、フェンス改修およびLED照明へ更新	○東開文化交流サロン整備事業	多様な市民の交流および地域活動の促進を図る施設の整備
主要施策の予算			
○がん検診推進事業	がんに対する正しい知識、健康意識の向上を図り、がんの早期発見のため、がん検診の受診を促す無料クーポン券の発送	○下水道の整備(下水道事業)	管渠整備、施設の長寿命化対策など
○医療機械器具整備事業(市立病院事業)	高度医療需要に対応した医療機器の整備	○道路整備事業	幹線道路・生活道路・道路照明の整備
○学資金貸与事業(市立病院事業)	看護師および助産師の安定確保のため、就学者に学資金を貸与	○JR利用促進事業	室蘭線および日高線の利用促進を図る事業の実施
○介護サービス提供基盤等整備事業	苫小牧市高齢者保健福祉計画(第8期介護保険事業計画)に基づく介護施設などの整備	○消防車両整備事業	大型水槽車の導入
○介護職員就業支援事業	介護人材の確保・資格取得など育成を図る事業の実施	○救急車両整備事業	救急車および高度救命処置資機材の更新
○苫小牧市障害者雇用奨励金事業	障がいのある方への就労支援	○防犯対策事業	公園や通学路への防犯カメラの設置
○いけば夏フェス開催補助	障がいのある児童や、その家族の交流の場であるイベント開催に係る補助	○学習用ICT環境整備事業	校内ネットワークなどのICT環境の維持・運用
○畜産担い手育成総合整備事業	(公財)北海道農業公社が実施する市内農家および市有放牧場の草地改良	○泉野小学校外部改修事業	校舎の外壁や屋上防水の改修工事
○森林経営管理事業	民間の森林所有者への経営管理意向調査を実施するなど、森林経営の健全化を図る	○沼ノ端中学校大規模改修事業	校舎および屋内運動場の大規模改修工事
○とまな産業発展・創出事業	苫小牧高専と協働で中小企業の技術相談窓口[C-base(シーベース)]を運営	○外国語教育推進事業	外国語指導助手(ALT)の任用により、小中学校の英語指導に活用
○創業促進・商業にぎわい事業	商店会店舗の魅力向上、空き店舗の活用、創業者への支援などを実施	○市内大学インターンシップ支援事業	北洋大学の学生が市内企業で実施する長期インターンシップに対する支援
○地方創生地域コミュニティ活性化支援事業	本市限定の地域共通ポイント「とまチョップポイント」を活用し、地域経済の活性化などを促進する	○市民ホール整備運営事業	PF法に基づき、設計および運営を一体として行う事業者との契約締結など
○観光振興ビジョン推進事業	観光事業者への支援や観光客の誘致促進、観光情報の発信など	○国際化推進事業	国際交流事業や外国人住民に対するサポートの実施
○新千歳空港整備事業費負担金	新千歳空港の機能強化、耐震、老朽化対策を実施	○はちとまネットワーク事業	八戸市とスポーツ、観光、物流・港湾の分野を軸に両市の連携を推進
○再編関連訓練移転等交付金事業(道路整備事業)	未舗装道路の整備	○アライグマ・エゾシカ等生活環境被害対策事業	捕獲事業の実施、道路の見通しの改善
○住宅建設事業	日新団地建て替えに係る工事など	○ゼロカーボンハウス促進補助	住宅用省エネルギーシステムを設置する市民に対し、補助金を交付
○空家等対策推進事業	空家などの実態調査、解体費用の一部を助成など	○資源リサイクル運動推進事業	ごみの減量、リサイクルの推進、まちの環境美化に関する事業
○公園整備事業	老朽化した公園施設の更新・整備	○資源物中間処理事業	資源物の選別などを行い、リサイクルにつながる業務
○上水道の整備(水道事業)	配水管新設・改良工事、検漏量水器取替工事など	○沼ノ端クリーンセンター整備事業	沼ノ端クリーンセンターの整備・点検業務

掲載内容は要約です。全文は市役所2階市民情報コーナー、各出張所、市HPでご覧になれます。 全文はこちら➡



教育行政執行方針

詳細 教育部総務企画課 ☎(32)6739

苫小牧市教育委員会は、「未来の社会をつくるひとづくり」という本市教育の基本理念に基づき、教育の一層の振興と充実に向けて、教育行政を推進します。



いがらしみつる 教育長 五十嵐 充

方針① 一人一人のニーズに応じた確かな学力をはぐくむ教育活動の充実

- 1 小・中学校の一貫・連携した指導の推進**
苫小牧型小中連携教育「苫小牧ALiE9」に基づき、中学校区で目指す子ども像に向かう具体的な取り組みを推進します。
また、「義務教育学校」の設置を検討します。
- 2 基礎学力の確実な定着**
全国学力・学習状況調査などの結果を分析し、授業改善を推進します。
また、専科教員の活用や習熟度別授業など、個々の学習状況に応じた指導の充実を図ります。
- 3 ICTの活用促進**
タブレット型学習用端末などを活用し、個別最適な学びの実現を図ります。また、活用事例の情報提供やモデル授業の公開などに取り組みます。
- 4 外国語教育の充実**
小・中学校における学習活動のほか、異文化理解の促進などの環境づくりに努めます。
ALTを効果的に配置するほか、ナナカマド教室に派遣するなど、広く英語に触れる環境整備を進めます。
- 5 特別支援教育の充実**
一人一人の特性に応じた指導を行えるよう、指導力の向上に努めます。また、福祉機関との連携を進めるとともに、北海道苫小牧支援学校との合同研修会を実施するなど連携を強化します。
- 6 教職員の資質向上**
学習指導の徹底などの研修講座を対面とオンラインを併用して実施します。また、教育先進地を視察し結果を各学校と共有します。

方針② 豊かな人間性と健康な体の育成

- 7 道徳教育の推進**
考え、議論する道徳の授業となるよう改善に努めるとともに、実践事例の周知に取り組みます。
また、命の大切さや多様な性について考えるなど指導の充実を努めます。
- 8 体力・運動能力の向上**
「心と体の育成プラン」に基づく取り組みを進めます。また、効果的な指導の実践例を周知、普及します。
- 9 健康教育の充実**
規則正しい生活習慣の習得や性に関する保健教育を推進します。
また、新型コロナウイルス感染症対策を継続するとともに、偏見や差別のない環境づくりに努めます。
- 10 食育の推進**
正しい知識と望ましい食習慣を身に付けるため、積極的に食育に取り組みます。また、食物アレルギー対応食の拡大を図ります。
- 11 不登校児童・生徒への支援の充実**
未然防止の観点から、不登校対策モデル校の校内体制を構築し、支援・対応の在り方について引き続き調査・研究します。
また、早期対応の観点から、学校適応指導教室の活用などにより支援を充実させ、不登校児童・生徒を学校復帰しなげます。
- 12 いじめ防止の取組の充実**
日常の観察や教育相談、定期的なアンケートの実施などにより、いじめの早期発見・対応に努めます。また、「いじめ問題子どもサミット」を開催し、各学

方針③ 学校・家庭・地域社会が連携した信頼される学校づくりの推進

- 13 就学支援の充実**
校での主体的な取り組みの充実を図ります。
就学援助制度の活用を促進するほか、関係部署との連携により、困り感のある児童・生徒の早期把握に努めるなど適切な支援を行います。
また、引き続き3人目以降の児童・生徒の学校給食費を助成します。
- 14 地域とともにある学校づくり**
コミュニティ・スクールを導入している勇払中学校区および開成中学校区において、地域とともに環境の充実を図り、活動実績などの他校への情報発信に努めます。
- 15 学校における働き方改革**
教職員が本来担うべき業務に専念できる環境の整備に努めます。また、部活動指導員の配置を継続して実施します。
- 16 安全・安心な学校施設の整備**
さらに、教員の魅力を伝えるため市内小・中学校でのインターンシップ受け入れを促進します。
樽前小学校の改築事業などを進め、学校施設の安全確保を図ります。また、ウトナイ小学校の増築事業や各校の改修工事を計画的に行い、学習環境の向上に努めます。
- 17 学校規模適正化の推進**
ウトナイ小学校の狭あい化や植苗地区、勇払地区における各学校の在り方についてなど対応を検討し、望ましい教育環境の整備を推進します。
- 18 幼児教育との連携**
幼児教育と小学校との学びを円滑に接続するため、取り組みを推進します。
また、要請に応じて幼稚園などへALTを派遣し、外国語に興味関心を持つ契機となる取り組みを進めます。
- 19 読書活動の充実**
学校図書館の利用促進や蔵書の充実を図るとともに、中学校への学校司書の配置拡大について引き続き検討します。

方針④ 家庭・地域で子どもを育てる環境づくりの推進

- 20 家庭教育力の向上**
情報配信システムや情報紙を利用し家庭に必要な情報提供を行い、望ましい生活習慣の確立に取り組めます。
- 21 地域の教育力を生かした環境づくり**
各学校において、地域資源を活用した特色ある取り組みを推進します。
また、「苫小牧市通学路交通安全プログラム」に基づき、通学路の安全確保に努めます。
- 22 防災教育の充実**
「苫小牧市学校防災マニュアル」に基づき、外部講師を招いた体験的な学習などを行い、児童・生徒が主体的に行動できる取り組みを進めます。
- 23 環境教育の充実**
「持続可能な社会」や「ゼロカーボンシティ」の実現を目指して、環境や自然を大切にすることを育成できるよう取り組みを推進します。
- 24 生涯学習の充実**
「生涯学習たより」による情報提供など、市民・企業・学校への支援を図り、地域との協働体制を維持します。
また、「ナナカマド教室」など継続事業のほか、小学1年生に本を贈る「セカンドブック事業」に取り組みます。
- 25 美術博物館**
特別展は「芸術の都ウィーンとデザインの潮流」と「横須賀美術館所蔵 谷内六郎展」、企画展は「アイヌ文化に関する展示など」を行います。
- 26 科学センター**
科学展示のほか、天文普及、科学体験事業を継続して実施し、生涯にわたる科学を学べる施設として機能充実に努めます。
- 27 文化芸術活動の推進**
「PMFオーケストラ演奏会」などの鑑賞事業と、「演奏クリニック」などの支援事業を合わせた「苫小牧音楽祭」を実施します。また、演劇の公演など文化芸術に親しめる機会を拡充します。

令和4年度 一般会計の 歳入と歳出の特徴

歳出

人件費は約1.0%の増

市職員の給与、退職金、議員や委員の報酬などの経費である人件費は、前年度比1.0%増の約1億1,614万円増額となりました。

扶助費は約1.5%の増

高齢者・児童・生活困窮者などを援助するための経費である扶助費は、心身障害者福祉費や保育所費の増などにより、前年度比約1.5%増の約3億7,831万円増額となりました。

公債費は約3.0%の増

施設建設などのために借り入れた市債を返済する経費である公債費は、前年度末で返済終了となる市債額を、返済開始となる市債額が上回ったことなどの影響で、前年度比約3.0%増の約2億2,840万円増額となりました。

普通建設事業費は約17.8%の減

学校、道路、公園などの整備を行うための経費である普通建設事業費は、全体として前年度比約17.8%減の約17億2,202万円の減額となりました。これは、新第2学校給食共同調理場整備事業や東小学校及び東中学校改築事業などの大型事業費が減少したことによるものです。

歳入

市税は10億385万円の増

歳入の根幹である市税は、前年度予算額267億6,286万円に対し、今年度予算額が277億6,671万円となり、10億385万円の増額となりました。

これは、市民税が約6億8,576万円の増額、固定資産税が2億1,509万円の増額となることなどを見込んでいます。

市税の収納率については滞納整理など積極的に取り組み、令和2年度は95.9%となっており、今後も収納体制の強化に努めさらなる収納率の向上を目指します。

市債は39億1,140万円の減

主に建設事業を行うために借り入れる市債は、世代間負担の公平性の確保とともに大型事業実施の当面の財源として有効な手段です。ただし、市債の返済金である公債費の増加は、財政硬直化の要因となるため、慎重な判断が必要となります。

今年度は、新第2学校給食共同調理場整備事業の終了などにより、前年度に比べ39億1,140万円の減額となりました。

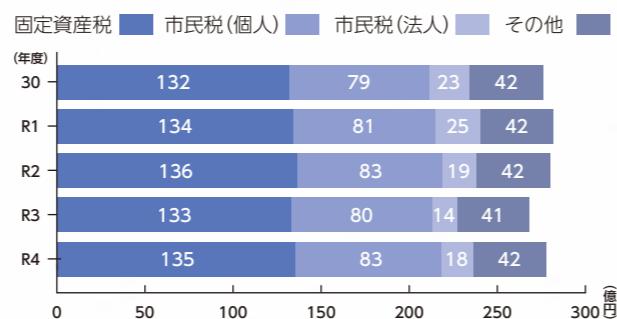
なお、今年度末の市債残高は、前年度から約36億9,922万円減額の約901億1,746万円を見込んでいます。

ネーミングライツによる広告収入について

令和4年度予算額 16,880千円

施設名	愛称
白鳥アリーナ	白鳥王子アイスアリーナ
緑ヶ丘野球場	とましんスタジアム
市民文化公園	出光カルチャーパーク
沼ノ端スケートセンター	ダイナックス沼ノ端アイスアリーナ
日新温水プール	アプロス日新温水プール
沼ノ端スポーツセンター	アプロス沼ノ端スポーツセンター
リサイクルプラザ苫小牧	J F E リサイクルプラザ苫小牧
三光横断歩道橋	安心のかけ橋 とませい歩道橋

市税収入の推移データ(令和3・4年度は予算額)



令和4年度の内訳は、固定資産税が約49%、市民税(個人)が約30%、市民税(法人)が約7%となっています。

今後も予算の効率的・効果的な執行に努め、財政の健全性を確保しながら、さまざまな課題に対応できる持続可能な財政運営を目指していきます。

令和4年度 予算の特徴

令和4年度 予算 1,354億5,277万円 (単位:千円)				
会計名	4年度 予算額	3年度 予算額	比較増減	増減率 (%)
一般会計	79,834,000	78,875,000	959,000	1.2
特別会計				
国民健康保険事業	15,882,684	15,881,546	1,138	0.0
介護保険事業	14,921,931	14,385,136	536,795	3.7
後期高齢者医療	2,535,759	2,446,297	89,462	3.7
計	33,340,374	32,712,979	627,395	1.9
企業会計				
水道事業	4,583,835	4,647,274	△63,439	△1.4
下水道事業	5,840,568	6,131,361	△290,793	△4.7
市立病院事業	11,733,195	11,753,213	△20,018	△0.2
公設地方卸売市場事業	120,798	196,636	△75,838	△38.6
計	22,278,396	22,728,484	△450,088	△2.0
合計	135,452,770	134,316,463	1,136,307	0.8

市民生活に支障が生じないように 配慮した編成予算

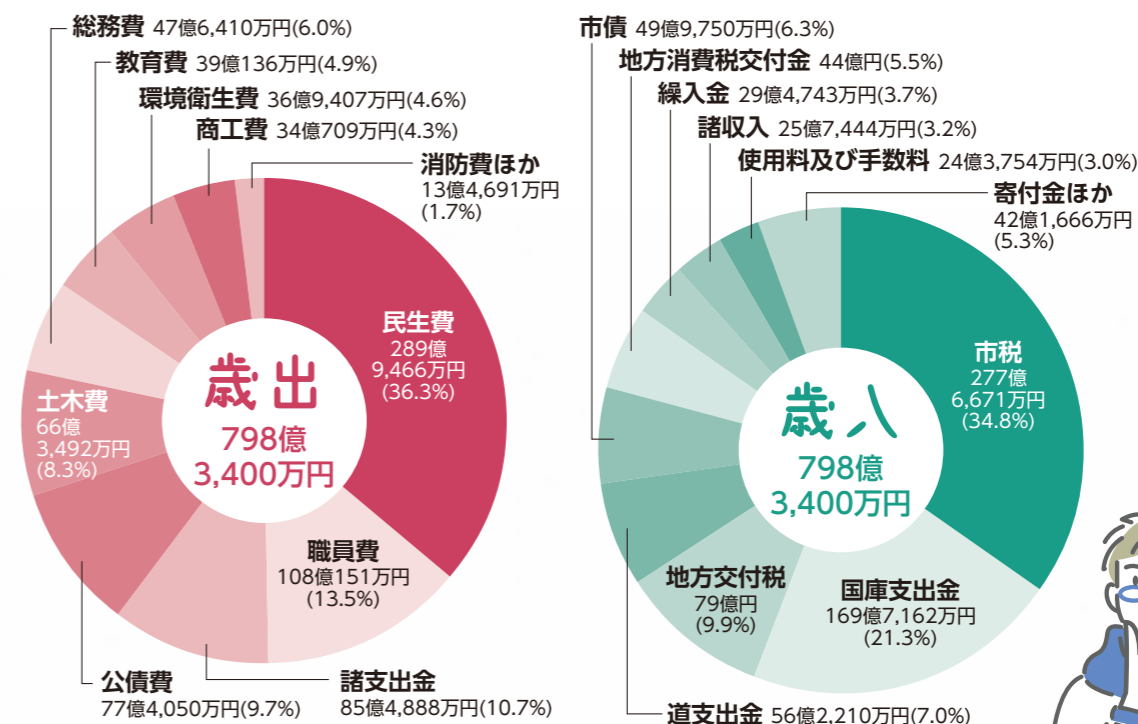
新型コロナウイルス感染症の状況や、社会経済情勢、国の政策動向を踏まえた上で市民生活に支障のないように配慮した編成を行いました。

一般会計は1.2%の増、特別会計は1.9%の増、 企業会計は2.0%の減

今年度の一般会計の予算は798億3,400万円で、前年度より9億5,900万円の増額となりました。

特別会計予算は、333億4,037万円で、前年度より6億2,740万円の増額となりました。これは、介護保険事業の保険給付費が増額となることなどによるものです。

企業会計の予算は、222億7,840万円で、前年度より4億5,009万円の減額となりました。これは、下水道事業の下水処理場築造事業費の減額などによるものです。



一般会計の予算内訳



おでかけガイド

お子さんと一緒に参加できるイベント情報です!

申し込み・問い合わせは、各施設へ



子育て支援センター ☎(33)4751

行事名	内容	とき	対象	定員・その他	申し込み
親子ふれあい遊び	こいのぼりを作る	4月21日(木) 10時~10時45分、 11時~11時45分	1~3歳の 子どもと保護者	定各20人 申し込み順	4月12日(火) 9時30分から電話で
親子ふれあい遊び	親子でセサミトーストを作る	4月27日(水) 10時~10時45分、 11時~11時45分	1~3歳の 子どもと保護者	定各16人 申し込み順 おしぼり、飲み物、エプロン スカーフ、紙皿	

あけの保育園子育てルーム ☎(57)3576

行事名	内容	とき	対象	定員・その他	申し込み
親子で英語ふれあい遊び	英語の手遊び、リズム遊び、ミニ講座など 講師 ホール新春氏	①4月12日(火) ②26日(火) 10時~11時30分	0歳(首すわり)~ 2歳半の子どもと保護者	定各8組 申し込み順 バス タオル、飲み物、筆記用具	①4月4日(月)~8日(金) ②4月4日(月)~12日(火) 下記利用時間内に電話で
手形アート	子どもの手・足形をデコレーション 講師 あべゆきえ氏	4月19日(火) 10時~11時30分	0歳~就学前の 子どもと保護者	定1,000円 当日納入 定4組 申し込み順 飾りたいたい写真、のり、はさみ	
ヨガ講座	講師の方の指導のもと心身ともにリフレッシュ 講師 uchiyoga Rie氏	4月20日(水)、27日(水) 10時~11時	0歳~就学前の 子どもと保護者 (完全託児)	定700円 当日納入 定各8組 申し込み順 ヨガマット、飲み物	4月4日(月)~12日(火) 下記利用時間内に電話で
睡眠コンサルタント講座	乳幼児のねんねトラブル対処法 講師 山口砂智氏	4月21日(木) 10時~11時	0歳~就学前の 子どもと保護者	定500円 当日納入 定5組 申し込み順 飲み物、筆記用具	
マタニティヨガ講座	講師の方の指導のもと心身ともにリフレッシュ! 出産に備えませんか? 講師 uchiyoga Rie氏	5月11日(水) 10時~11時	安定期に入っている妊婦の方	定700円 当日納入 定6~8人 申し込み順 ヨガマット、飲み物	4月7日(水)~28日(水) 下記利用時間内に電話で

錦岡保育園子育てルーム ☎(68)6655

行事名	内容	とき	対象	定員・その他	申し込み
親子でこいのぼりを作ろう!	手形スタンプでオリジナルこいのぼりを作る	4月20日(水) 10時~11時	0~2歳の 子どもと保護者	定5組 申し込み順	4月13日(水) 9時30分~16時に電話で
散歩&種芋植え	種芋植えを体験(9月に収穫を予定)と子どもたちのお気に入りスポットを散策 ※雨天時は室内遊び	5月12日(木) 10時~11時30分	0歳~就学前の 子どもと保護者	定6組 申し込み順 園手、汚れてもいい服装	4月26日(水) 9時30分~16時に電話で

沼ノ端おひさま保育園子育てルーム ☎(55)0705

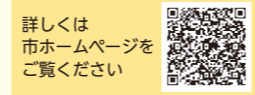
行事名	内容	とき	対象	定員・その他	申し込み
足育講座	足と靴の選び方のお話(足育体操の紹介)	4月20日(水) 9時30分~10時30分	0歳~就学前の 子どもと保護者	定4組 申し込み順	4月6日(水) 12時30分~16時に電話で

みその保育園子育てルーム ☎090(1524)1813

行事名	内容	とき	対象	定員・その他	申し込み
親子ふれあい遊び	こいのぼりを作る	4月20日(水)、27日(水) 10時~10時45分、 11時~11時45分	6カ月~4歳の 子どもと保護者	定各4組 申し込み順	4月1日(金)から電話で

施設名	住所	電話番号	利用時間	休館日
子育て支援センター	本幸町1-2-21	(33)4751	9時30分~16時	日曜、祝日
あけの保育園子育てルーム	明野新町5-13-30	(57)3576	9時30分~12時、13時30分~16時	
錦岡保育園子育てルーム	宮前町2-28-15	(68)6655	9時~12時、13時30分~15時30分	
沼ノ端おひさま保育園子育てルーム	沼ノ端中央4-12-27	(55)0705	9時~11時30分、13時~15時30分	
みその保育園子育てルーム	美園町4-26-10	090(1524)1813	10時~15時 ※水曜日は14時まで	土・日曜、祝日
住吉児童センター	住吉町2-5-17	(36)1448		
日新児童センター	日新町3-6-15	(76)6655	9時~12時	
錦岡児童センター	宮前町2-29-20	(82)7371		
沼ノ端児童センター	沼ノ端中央4-10-34	(57)6601	9時~14時	
あさひ児童センター	旭町2-3-24	(35)6393		
大成児童センター	大成町1-11-21	(75)1841	9時~17時	日曜、祝日
北栄児童センター	北栄町3-3-3	(82)7069		

※子育てルームの利用時間などの詳細は、各園にお問い合わせください
※左記の児童センターの利用時間は幼児専用のもので、ただし、児童が学校へ行っている日の施設開放なので、センターによっては土曜日や長期休業日などは幼児の利用はできません



カルチャーガイド

文化の魅力を楽しめるイベント情報です!

申し込み・問い合わせは、各施設へ



科学センター

利用時間 9時30分~17時 休館日 毎週月曜日
所 旭町3-1-12 ☎(33)9158 ※申し込みは、全て8時45分から受け付け開始

行事名	内容	とき	対象・定員・申し込み・その他
プレスクール工作体験	こどもの日のかざりを作る	4月20日(水) 14時30分、16時	定未就学児(保護者同伴) 定各2組 抽選 定4月6日(水)~14日(水)に電話またはHPで
巡回展	はやぶさ2のミッションにチャレンジ!	4月23日(土)~5月15日(日) 9時30分~17時	定直接会場へ
特別展示	木の五月人形展	4月23日(土)~5月8日(日) 9時30分~17時	
プラネタリウム	ゴールデンウィーク特別投影「ぼくたち惑星8兄弟」	5月1日(日)~10日(火) 15時30分から (土・日曜日、祝日は11時30分も投影)	定各20人 申し込み順 定4月1日(金)から電話で ※4月投影中の番組は予約を受付中
プラネタリウム	春の番組「春の星空とおおぐま座の神話」	5月11日(水)~22日(日) 15時30分から (土・日曜日は11時30分も投影)	
プラネタリウム	夏の番組「夏の星空とへびつかい座の神話」	5月28日(土)~31日(火) 15時30分から (土・日曜日は11時30分も投影) ※6月にも同じ内容の投影あり	定各20人 申し込み順 定4月1日(金)から電話で
こどもの日工作教室	竹馬を作る	5月5日(木) 10時、13時30分	定小・中学生(保護者同伴1人まで可、小学1・2年生は保護者同伴) 定各6組(1家族で1組) 抽選 定4月7日(水)~15日(金)に電話またはHPで

中央図書館

所 末広町3-1-15 ☎(35)0511 利用時間 9時30分~20時 休館日 毎週月曜日、28日(水)


行事名	内容	とき	対象・定員・申し込み・その他
図書館ミニシアター	●4月10日(日)「グリーンブック」 ●4月24日(日)「おしりたんてい11」 いずれも13時30分から		定2階講堂 定一般(10日)、子ども(24日) 定各30人 定直接会場へ
読み聞かせ	●4月2日(土) 11時~11時20分、14時~14時20分=当日発表 ●4月3日(日) 14時~14時20分=「どうぶつ」 ●4月17日(日) 14時~14時20分=「おくりもの」		定2日、3日=1階おはなしコーナー前 17日=2階研修室 定各5組 定直接会場へ
ストーリーテリングおはなしの時間	「こすずめのぼうげん」	4月16日(土) 14時~14時20分	定2階研修室 定10人 定直接会場へ
赤ちゃんを楽しむ絵本ひろば	絵本の読み聞かせや絵本紹介、読書相談など	4月15日(金) 10時~10時20分	定2階講堂 定0~1歳の子どもと保護者 定5組 定4月1日(金)~8日(金)に直接または電話、Eメールで info@tomakomai-lib.jp 定図書館利用カード、パスツール
図書館文化セミナー(一般) 子母澤寛(しもざわかん)生誕130年記念「新選組の名を世に広めた作家子母澤寛」	前函館市中央図書館館長 丹羽秀人氏による新選組についての講演	4月23日(土) 13時30分~15時	定2階講堂 定40人 申し込み順 定3月29日(火)から直接または電話で
一日司書体験	図書館のいろいろな仕事を体験	5月7日(土) 10時~12時	定小学生 定10人 申し込み順 定4月5日(火)から直接または電話で 定はさみ、本1冊
おはなし広場	4歳から小学生まで楽しめる、絵本の読み聞かせ	5月1日(日) 14時~14時30分	定おはなしコーナー前 定小学生以下の子どもと保護者 定30人 定直接会場へ

美術博物館(あみゅー)

所 末広町3-9-7 ☎(35)2550 利用時間 9時30分~17時 休館日 毎週月曜日

行事名	内容	とき	対象・定員・申し込み・その他
美術博物館大学講座受講生募集	苫小牧および北海道の自然、歴史、考古、芸術に関する年間全9回にわたる講座	開催期間 6月4日~令和5年2月25日 土曜日(月1回) 全9回	定1,300円 定100人 定4月1日(金)~5月1日(日)に往復はがきまたはHPで ※詳細はHP、生涯学習だよりをご覧ください
子ども広報部「びとこま」子ども記者募集	展覧会や教育普及活動などを取材し、広報紙「びとこま」を作成	活動日 5月14日(土)~令和5年2月 全8回(予定)	定小学3年生~中学生 定500円(年間材料費) 定15人 申し込み順 定4月1日(金)~22日(金)に直接または電話で
ボランティア募集	展示会の監視やワークショップ補助などのボランティアを募集	活動日 初回は4月28日(木) 13時30分から(予定)	定ボランティアとして継続的に活動可能な18歳以上の方 定4月1日(金)~10日(日)に申込書を直接または郵送(必着)で 資料配布 美術博物館(HPでダウンロード可)、中央図書館、勇弘のぞみ、沼ノ端出張所、各コミセン
企画展「アイヌ刀-エムシ・タンネイコロ・タクネイコロ」	魔をはらうものとしてアイヌにとって欠かせない持ち物であったアイヌ刀についてや和人のつながりやアイヌ刀にまつわる伝説などを紹介	展示期間 4月29日(金)~6月26日(日)	定一般300円、高大生200円、中学生以下無料
収蔵品展「動物の絵」	当館に収蔵されている動物が描かれた作品を展示	展示期間 4月29日(金)~令和5年3月12日(日)	
中庭展示Vol.18 川上りえ「Yet We Keep Seeking for a Balance 2022」	鉄という素材そのものや様々な芸術表現を通して、物事の本質について考察する川上(かわかみ)りえ氏による、動きの要素を兼ね備えた彫刻作品を紹介	展示期間 4月29日(金)~令和5年3月12日(日)	
企画展「アイヌ刀-エムシ・タンネイコロ・タクネイコロ」解説会	担当学芸員がスライドを用いて解説 ※展示室への入場はありません	4月29日(金) 11時~11時40分、14時~14時40分	定直接会場へ

保健センター(ハスカッププラザ)

健康教室・健康相談 300		とまちょっポイント(オンラインフィットネス、食事診断は対象外)		詳保健センター 回(35)2800	
名称	とき	定員	内容	持ち物	申し込み
健康・栄養相談	11日(月) 9時～10時30分	14人	保健師・栄養士による相談、血圧、体重測定(市内在住で20歳以上の方)	なし	
楽しく体を動かそう 体力UP教室 (6回コース)	15日(金)、22日(金)、★5月6日(金)、 13日(金)、20日(金)、27日(金) 9時30分～10時30分	8人	体力測定、有酸素運動、マシンを使った筋トレ、ストレッチなどで体力UP!(市内在住の20歳以上で運動制限のない方)	室内用運動靴、 タオル、飲み物	1日(金) 8時30分から電話で
ステップ 30 (3回コース)	13日(水)、20日(水)、27日(水) 9時30分～10時15分		ステップ台を使ったトレーニングで脂肪燃焼。膝や腰にも負担が少ない運動です(市内在住の20歳以上で運動制限のない方)		
ズンバ GOLD (3回コース)	13日(水)、20日(水)、27日(水) 11時～11時45分		世界の音楽を楽しみながら身体を動かします(市内在住の20歳以上で運動制限のない方)		
姿勢改善 ストレッチポール	25日(月) 13時30分～14時30分		ストレッチポールを使い、姿勢改善を体験・実感!筋膜リリースで硬くなった筋膜を改善(市内在住の20歳以上で運動制限のない方)		
オンラインフィットネス	11日(月)、18日(月) 13時30分～14時15分	各10人	自宅で簡単に行える脂肪燃焼運動(Zoomからリアルタイムで配信)	パソコンやタブレット端末など (Wi-Fi環境推奨)	開催の3日前までに 保健センターHPで 
食事診断	随時受付	なし	2日分の食事記録に基づいて栄養士がアドバイスをします!	なし	詳細は 保健センターへ

健康診断 詳保健センター 回(35)0001					
名称	とき	料金	対象	内容	申し込み
総合健康診断 (短期人間ドック)	月～金曜日(祝日を除く) 受付=8時～10時	28,050円	希望者	事前予約必要。詳しくは、市HPまたは保健センターへ(受付時間は個別に案内)	

がん検診 100		とまちょっポイント		詳保健センター 回(35)0001	
実施がん検診	とき	ところ	定員	申し込み	
子宮・乳	5日(水)、19日(水) 受付=13時～14時	保健センター	子宮=各50人 乳=各35人	前日までに保健センターへ(申し込み順)	

※年度末は混雑が予想されます。早めの予約をお願いします。子宮・乳がん検診は医師、スタッフも全て女性で実施しています

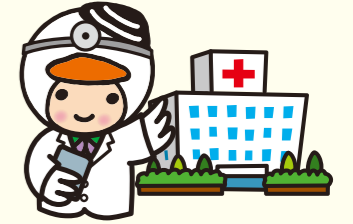
がん検診対象者(令和4年4月1日～令和5年3月31日までに下記年齢になる方)、および料金表

検診名	胃がん		肺がん	大腸がん	乳がん①		子宮頸がん①	子宮体部がん	乳がん②	子宮頸がん②
	50歳以上	偶数歳になる方	40歳以上		40歳以上 50歳未満	50歳以上	20歳以上	20歳以上で問診により必要な方	令和4年4月 1日時点で 40歳の方	令和4年4月 1日時点で 20歳の方
対象			40歳以上		偶数歳になる方					
内容	バリウムによる胃部エックス線		胸部エックス線	免疫便潜血検査 2日法	マンモグラフィ		頸部(けいぶ)細胞診検査	体部細胞診検査	乳・子宮頸がん検診は同一年度内に①か②どちらかのみ受診	
料金	2,000円	1,500円	200円(かくたん検査は400円追加)	400円	2,000円	1,700円	1,000円	700円	無料	
	無料の方 ●生活保護世帯の方 ●市民税非課税世帯の方で「がん検診等自己負担金無料証明書」をお持ちの方 ●受診時に70歳以上の方 ●一定の障がいがある65～69歳の方で「後期高齢者医療被保険者証」をお持ちの方								無料クーポン券と保険証などの身分証明書を持参	

※65歳以上の方は保健センター実施の肺がん検診時に、結核健康診断も受けられます



健康ガイド



子どものための健診・教室

回 教育・福祉センター3階 回 健康支援課 回(32)6411

名称	とき	対象	内容	その他
赤ちゃん教室 [2か月児]	28日(水) 9時30分～10時40分	令和4年2月生まれの子と親 回20組 申し込み順	離乳食の進め方、これからの発達を考えよう	開催日の2日前までに健康支援課へ
赤ちゃん教室 [6・7か月児]	26日(水) 9時30分～11時	令和3年9・10月生まれの子*と親 回20組 申し込み順	これからの発達・生活リズムを考えよう、離乳食の進め方、お口のケアと相談タイム	開催日の2日前までに健康支援課へ ※いずれかの対象月齢でご参加ください
[1歳6か月児] 健康診査	19日(水) 9時30分～10時45分、13時～14時30分 20日(木) 9時30分～10時15分	令和2年9月生まれの子(2歳未満の未受診児についてご相談ください)		心身の発達状況の確認 対象者に通知 ※20日(水)の午前は、1歳6か月児、3歳児健診の混合枠です。きょうだいでの受診を希望される方はご連絡ください
[3歳児] 健康診査	20日(木) 10時15分～10時45分、13時～14時30分 21日(金) 13時～14時30分	平成31年3月生まれの子(4歳未満の未受診児についてもご相談ください)		
BCG接種 回(32)6407	令和4年4月から、BCG接種は各医療機関での個別接種になりました! ※接種を行う曜日が決まっている場合や予約が必要な場合がありますので、各医療機関にお問い合わせください 【実施医療機関】 ・合田内科小児科医院……………回(33)9208 ・うとないキッズクリニック……回(53)8080 ・王子総合病院……………回(32)8111 ・さくらファミリークリニック…回(55)6526 ・たかやなぎ小児科……………回(71)2115 ・たくしん小児科……………回(53)7788 ・とまこまいこどもクリニック…回(33)1050 ・苫小牧市立病院……………回(33)3131 ・とまこまい北星クリニック……回(57)8000			

※健診・教室は、子ども1人につき保護者1人まで

4月の休日当番病・医院

ホームページでもご覧いただけます!

4/3日	内科 浪岡内科消化器科クリニック 回(51)2811	外科 ケーアンドエークリニック 回(71)2000	歯科 かの歯科医院 回(33)0432
4/10日	内科 横山内科消化器科 回(74)0011	外科 同樹会苫小牧病院 回(36)1221	歯科 くまざわ歯科医院 回(61)7711
4/17日	内科 いまい内科クリニック 回(37)8686	外科 苫小牧日翔病院 回(72)7000	歯科 玄間歯科医院 回(73)8823
4/24日	内科 とまこまい北星クリニック 回(57)8000	外科 にっしん泌尿器科クリニック 回(71)1100	歯科 斉藤歯科医院 回(72)5628
4/29日	内科 よしだ内科循環器科クリニック 回(33)3855	外科 ハート整形ペインクリニック 回(38)7000	歯科 佐賀歯科医院 回(76)8878

診療時間 内科、外科=9時～17時 歯科=9時～12時 回 健康支援課 回(32)6407

夜間・休日急病センター

所在地 | 旭町2-9-2 回(32)0099
診療科目 | 内科、小児科
診察時間 | 平日 19時～翌朝7時
土曜日 14時～翌朝7時
休日 9時～翌朝7時

- ▶ 救急時、受診先が分からないときは
北海道救急医療・広域災害情報システム
回0120(20)8699
携帯電話・PHSの方は
回011(221)8699
- ▶ 夜間子どもが急病にかかったとき
子ども医療電話相談
回#8000または回011(232)1599

とまこまい医療介護連携センター

所在地 | 旭町2-4-20 回(37)0177
受付時間 | 平日 8時30分～17時

- ▶ 医療と介護の相談窓口
訪問診療を必要とする方はお気軽にご相談ください

広報とまこまい 令和4(2022)年・4月 12

市からのお知らせ

- 福祉
- 暮らし
- 催し・講座
- スポーツ
- 相談
- 募集
- とまチョップポイント対象事業

新型コロナウイルス感染症の影響により、掲載内容が変更になる場合があります



福祉

ひとり親家庭等医療費助成の延長申請はお済みですか

本資格が3月31日で満了となった18歳以上20歳未満の方が、就学または未就労などで親の扶養が続く場合、資格の延長申請が可能です。対象者には案内文を送付していますので、申請をしてください(郵送可)

延長期間 手続きをした月から令和5年3月31日または20歳到達の月末(1日生まれの方は前月末)のどちらか早い日付
持親 と子どもの健康保険証、子どもが就学している場合は在学証明書または学生証(合格・入学証明書は不可)、両親のどちらかが身体障害者手帳1・2級をお持ちの場合は手帳 ※5月以降の申請には戸籍謄本(両親のどちらかが身体障害者手帳1・2級をお持ちの場合と申請する子どもの他に資格を継続している子どもがいる場合を除く)
申請 子育て支援課 ☎(32)6416 ※勇払・のぞみ・沼ノ端出張所でも可

ひとり親家庭や障がい者世帯への入学援助金の申請について

対4月10日現在、1年以上住民登録があり、今年小・中学校に入学する児童のいる世帯●ひとり親家庭(父子・母子家庭)●両親がいない●父母または入学する児童

ひとり親家庭学習支援事業の参加者募集



回 毎週土曜日 ①9時30分～12時 ②午後2時～3時
所 ①市民活動センター ②沼ノ端コミセン、のぞみコミセン ※②は会場変更の可能性あり
対 ひとり親家庭の中学生(児童扶養手当受給または同等の所得水準にある世帯)
料 ①毎月500円 開講日納入 ②無料
定 ①40人 ②各15人 いずれも申し込み順

申請 ①4月1日(金) ②15日(金)から子ども支援課(HPでダウンロード可)で配布の申込書および確認書を直接または郵送で子ども支援課 ☎(32)6416

広告

保健所の相談、検査

☎(34)4168

名称	とき	内容	申し込み
医療相談	月～金曜日 ※祝日を除く	医療に関する相談や苦情を受け付け、解決方法について助言	随時受付
女性の健康相談	19日(火)	妊娠、出産、子育てや思春期、更年期などの心身の健康相談	予約必要
こころの健康相談	11日(月)	専門職員による面接相談	
骨髄バンク登録	19日(火)	13時から 30分程度 ☎18～54歳	
HIV-1抗体検査	19日(火)	採血後、約20日後に結果をお知らせ	
HIV検査(エイズ相談)	19日(火)	検査(採血)後、約90分で検査結果をお知らせ	予約は ☎(35)7474

4月の献血

☎健康支援課 ☎(32)6407

7日(金)	15:00～16:30	旭新運輸株
8日(金)	9:30～10:45	㈱つげん 苫小牧事業所
	11:15～12:45	ネットトヨタ苫小牧キネネット館
	14:15～16:30	苫小牧東病院
9日(土)	9:30～12:30	イオンモール苫小牧
	14:00～16:30	
11日(月)	9:30～11:15	苫小牧工業高等専門学校
	12:45～16:30	
12日(火)	9:30～11:15	㈱苫東 JX金属苫小牧ケミカル株
	15:15～16:30	
13日(水)	9:30～11:30	日胆農業会館
	9:30～11:00	
22日(金)	9:30～11:00	苫小牧埠頭㈱港運事業部
	11:45～13:30	
	15:00～16:30	
26日(火)	9:30～11:30	菱中建設株
	9:30～12:00	
28日(木)	9:30～12:00	コープさっぽろパセオ川沿店
	14:00～16:30	

※最新情報は北海道赤十字血液センターHPでご確認ください(問い合わせ先)北海道赤十字血液センター苫小牧出張所 ☎(61)1715

今月の健康NEWS

中学2年生を対象としたピロリ菌検査

案内などを各中学校から配布しますので、学校が指定する期日に「ピロリ菌検査同意書」を提出してください ※市外に通学する中学2年生で、市内に住民登録のある方については、健康支援課から個別に案内を送付します
対 市内の中学校に通学する中学2年生
詳 健康支援課 ☎(32)6407

親子デンタル教室

日 4月27日(水) 13時～14時30分(受付12時50分まで)
所 教育・福祉センター 3階
対 令和2年10月～令和3年4月生まれの子どもと保護者
内 歯科医師による講演、ブラッシング指導
定 20組 申し込み順
持 母子健康手帳、乳幼児用歯ブラシ
申 4月25日(月)までに電話で 健康支援課 ☎(32)6411

エキノコックス症検診

日 4月15日(金) 10時45分～11時15分
所 保健センター 直接会場へ
対 小学3年生以上で過去5年間受診していない方
検 査方法 採血による血清検査
詳 健康支援課 ☎(32)6407

5歳児発達相談について

セルフチェック表でお子さんの特徴や傾向を知り、気になることがあればご相談ください。心配なことがある方は早めにご相談ください
対 平成29年4月2日～平成30年4月1日生まれの子
詳 健康支援課 ☎(32)6411

4月2日は世界自閉症啓発デー

■自閉症啓発ライトアップ
日 4月2日(土)～8日(金) 緑ヶ丘公園展望台、苫小牧信用金庫本店、福祉ふれあいセンター、ふれんどビル、正光寺、駅前本通り(5月8日(日)まで)
■自閉症啓発おすすめ図書コーナー開設
日 3月26日(土)～4月27日(水) 中央図書館
詳 障がい福祉課 ☎(32)6356

Mom'sサロンOasis

気軽におしゃべりしたり悩みごとの相談をする、ゆったりとした交流の場
日 4月28日(木) 10時30分～11時15分(受付10時15分)
所 教育・福祉センター 直接会場へ
対 妊婦、産後2～4カ月の母親と子ども
持 母子健康手帳、バスタオル
詳 健康支援課 ☎(32)6411

がん患者交流サロン

日 4月12日(火) 13時30分～15時
対 がん患者とその家族
内 リンパ浮腫～上手に付き合うために～
所 申☎電話で 王子総合病院 がん相談支援センター ☎(32)8111

こころの相談日

気分が落ち込む、不安が強いなどこころの不調を感じていませんか?一人で抱え込まず、ぜひご相談ください
日 ①4月6日(水) ②5月11日(水) いずれも9時～16時
対 こころの悩みを抱えるご本人やご家族
所 申☎電話で 5月6日(金)までに電話で 健康支援課 ☎(32)6410

福祉



「子どもの学習支援事業生徒募集」

日毎週土曜日 9時30分～12時

所市民活動センター

対生活保護受給世帯または就学援助認定世帯の中学生

毎月500円 開講日納入

定25人 申し込み順

申請生活保護手帳または就学援助認定通知書を直接 総合福祉課 032)6189

「障がいのある方の紙おむつ給付」

重度心身障がい・難病をお持ちで常時おむつを必要とする3歳以上20歳未満の方が新たに支給対象となります ※世帯の課税状況に応じて費用負担あり

障がい福祉課 032)6356 FAX(36)3121

「苫小牧市高齢者安全運転支援装置設置促進事業補助金について」

対市内在住の4月1日～令和5年3月31日に満70歳以上となる運転免許証保有者で市税などに滞納がない方

補助対象・補助額補助対象経費の2分の1 ●障害物検知機能付きペダル踏み間違い急発進等抑制装置Ⅱ上限2万円 ●ペダル踏み間違い急発進等抑制装置Ⅰ上限1万円 ※後付けのみ対象。詳細は市HPで 032)6287

詳保険年金課 032)6418

「国税の口座振替ロについて」

口座振替 ●申告所得税および復興特別所得税Ⅱ4月21日(休) ●消費税および地方消費税Ⅱ4月26日(火)

032)3165 (自動音声)

「ペイジー口座振替受付サービス」

キャッシュカードと暗証番号だけで簡単に手続きができます

対①国民健康保険税、介護保険料(普徴)、後期高齢者医療保険料 ②保育料 ③市・道民税(普徴)、固定資産税・都市計画税(土地家屋)、固定資産税(償却資産)、軽自動車税(種別割) ④市営住宅使用料、市営住宅駐車場使用料、市営住宅熱供給施設使用料(山手町にお住まいの方のみ) ⑤上下水道料金

対口座振替に使用する次のいずれかの銀行のキャッシュカード ●苫小牧信用金庫 ●北海道銀行 ●北洋銀行 ●ゆうちょ銀行 申各課窓口、勇弘・のぞみ・沼ノ端出張所

対①保険年金課 032)6426 ②こども育成課 032)6378 ③納税課 032)6273 ④住宅課 032)6319 ⑤水道窓口課 032)6674

「令和3年度分の固定資産税に係る価格に関する審査申出の特例」

4月1日(金)から、令和3年度分の固定資産

「小・中学生の入院に対する医療費助成をご存知ですか」

中学校卒業前(15歳に達する日以降の最初の3月31日)までの入院および訪問看護の医療費助成を行っています。就学前の乳幼児等医療費助成制度は3月末で資格満了となり、利用には改めて申請が必要です ※世帯の状況により、自己負担額が変わります(所得制限あり)

対子どもの健康保険証(その他世帯の状況による) 032)6416 ※勇弘・のぞみ・沼ノ端出張所でも申請可

暮らし



「第19回苫小牧市長選挙の期日が決定しました」



■選挙期日(投・開票日)

06月19日(日) ※告示日Ⅱ12日(日)

■苫小牧市長選挙立候補予定者事前説明会

05月10日(火) 13時30分～16時

所職員会館3階 304号室 直接会場へ

定1人の立候補予定者につき3人以内

032)6774

「国民年金からのお知らせ」

■国民年金保険料および年金額の改定 4月からの国民年金保険料は、月額

産税に関し、令和2年度分の税額に据え置く特別な措置の適用を受けた土地に限り、固定資産課税台帳に登録された価格に関する審査の申出について、令和3年度の納税通知書の交付を受けた日後15カ月を経過する日までの間においても審査の申出をすることができます

「固定資産課税台帳の縦覧」

自己の所有する土地・家屋の評価額が適正か判断するため、縦覧期間中に限り他の資産と比較できます ※自己資産確認のための閲覧は年間を通して可能 04月1日(金)～5月2日(月)(土・日曜日、祝日を除く)

持納税義務者本人であることを確認できるもの(運転免許証など) ※代理人はこの他に委任状が必要 所課資産課税 032)4073

「くみとり便所を水洗トイレに改造する費用を貸付します」

対下水道が使用できる区域内に家屋を持ち、くみとり便所を水洗トイレに改造される方 ※新築・増築と法人は対象外

貸付額住宅1戸につき60万円以内(うち大工工事費4万円以内) 無利子 返済(貸付の翌月から5年間の60カ月均等割償還(原則として預金口座振替) 貸し付け条件 ●市民税、固定資産税、下水道事業受益者負担金に滞納がない ●連帯保証人が1人必要(年齢・所得制限あり)

032)6287

1万6千900円となります。また、老齢基礎年金の年金額は、満額受給の方で年額7万7千800円となります

■学生納付特例制度

20歳以上の学生で、本人の所得が一定以下で納付が困難な方に、保険料の納付を猶予する特例制度があります。希望する方は年金番号がわかる書類、身分証明書、学生証または在学証明書を持参のうえ申請してください。すでに学生納付特例を承認されている方で、令和4年度も引き続き同一の学校に在学予定の方には、年金機構から申請書が発送されますので、必要事項を記入し返送してください

■年金手帳は「基礎年金番号通知書」に変わります

4月1日(金)から年金手帳が廃止され、初めて年金制度に加入する方に対し、基礎年金番号通知書が交付されます。すでに年金手帳を交付されている方で、紛失し再交付を希望する方には、基礎年金番号通知書が交付されます。なお、お手元にある年金手帳は、「基礎年金番号を明らかにすることができる書類」として引き続き利用できます

032)6429

032)9001

「国民健康保険税課税限度額の改正」

令和4年度より、国民健康保険税の課税上限である課税限度額を96万円から99万円に改正します

り) ※貸付申請手続きは、市指定の排水設備工事業者が代行 032)6628

「防災行政無線戸別受信機による情報発信の内容を拡大します」

4月1日(金)から、これまで発信していた緊急情報や避難情報に加え、以下の内容も戸別受信機からお知らせします ●気象警報(大雨警報、洪水警報、暴風警報など) ●警報予告(気象警報発表の可能性が高い場合) ●市からのお知らせ放送(屋外スピーカーにより市内全域に市役所からのお知らせ放送を行う場合) 032)6280

水道修理の申し込み、家屋解体時の届け出

水道修理の申し込み 水道修理 かかりつけ 検索

直接水道業者に電話し、修理を依頼してください。アパートや借家にお住まいの方は、まず大家さんなどにご相談ください

家屋解体時の届け出 苫小牧 水道撤去 検索

水道を利用して家屋の解体を行う前には、別途水道設備の撤去の届出や工事が必要となります。なお、水道設備の撤去は解体事業者ではできませんので、市指定の給水装置工事業者に依頼してください。詳しくは市HPをご覧ください

032)6695(平日昼間) 032)6111(左記以外)

広告

広告

暮らし



4月27日(水)～5月6日(金)は、「春の行楽期の交通安全運動」 詳 市民生活課 TEL(32)6287

■ 苫小牧市立地企業 サポート事業補助金



■ 職場環境改善事業

雇用促進や人材確保を目的とした職場環境の整備に係る設備投資の一部を補助
募集期間 5月27日(金)まで

上限額200万円 ※補助率は2分の1、大企業は3分の1

■ 人材確保支援事業

就職セミナーなどの出張経費を補助
上限額市内の説明会10万円、その他の説明会(Webを含む)20万円 ※予算額に達し次第終了

■ 事業拡大・販路拡大支援事業

展示会、商談会などの出張経費を補助
上限額20万円(道内・道外開催共通) ※予算額に達し次第終了

申請 4月1日(金)から港湾・企業振興課(HPでダウンロード可)で配布の交付申請書を直接 港湾・企業振興課 TEL(32)6438 ※郵送不可

「建築指導課からのお知らせ」

① 住宅耐震・リフォーム支援事業

住宅のリフォーム資金を金融機関から融資を受けた方に、利子の一部を市が補助
支援限度額金融機関からの融資額50万円(耐震改修工事を伴う場合は650万円)まで

「緑ヶ丘公園施設のご案内」

申請 ① 4月1日(金)から建築指導課 ① TEL(32)6527 ② TEL(32)6522

利用期間・時間 4月20日(水)～10月31日(月) 9時30分～20時30分 ※予約不要

■ 市道緑ヶ丘公園通

休館日 ① 毎月第1月曜日 ② 毎週月曜日 ※①②祝日のときは翌平日、12月31日(土)～令和5年1月2日(月)は休館

運行期間・時間 4月1日(金)～10月31日(月) 5時～21時

詳細地公園課 TEL(32)6509

「市営パークゴルフ場のご案内」

市営パークゴルフ場のオープンは、4月以降を予定しています

詳細地公園課 TEL(32)6509

「春の大掃除月間および『03(ゼロごみ)の日』」



市では、4月17日(日)～5月16日(月)の1カ月間を「春の大掃除月間」と定め月間中の4月17日(日)を『03(ゼロごみ)の日』とし、市内一斉の大掃除を行います。町内会や学校、事業所、団体による公園や道路などの清掃活動にご協力ください。なお、大掃除月間に清掃活動を行う場合は、申し込みが必要です

申請 実施日の前日までにゼロごみ推進課(HPでダウンロード可)で配布の大掃除実施計画書を直接または郵送(必着)、ファクス、二次元コード(電子申請)で 〒059-1364 字沼ノ端2-25 ゼロごみ推進課 TEL(55)4077 FAX(55)3929

4月の自動車運転免許講習

講習区分	講習時間	4月	
		1日(金)	18日(月)
優良講習	10:30～11:00	6日(水)	19日(火)
		8日(金)	21日(木)
	13:30～14:00	12日(火)	25日(月)
		13日(水)	28日(木)
一般講習	10:30～11:30	14日(木)	
		5日(火)	22日(金)
	13:30～14:00	15日(金)	26日(火)
		4日(月)	20日(水)
違反講習	13:30～15:30	7日(木)	26日(火)
		11日(月)	27日(水)
	13:00～15:00*	15日(金)	
		6日(水)	19日(火)
初回講習	13:30～15:30	12日(火)	
		1日(金)	13日(水)
	13:30～15:30	4日(月)	18日(月)
		8日(金)	20日(水)
	13:00～15:00*	11日(月)	27日(水)
		7日(木)	21日(木)
	13:30～15:30	7日(木)	21日(木)
		14日(木)	

・免許証の受け取りは、更新手続き後おおむね40日後です
・講習は、免許の有効期限までに受講してください
所 交通安全センター ※は苫小牧中野自動車学校
TEL 苫小牧警察署 TEL(35)0110
HP (http://www.tomakomai-syo.police.pref.hokkaido.lg.jp/)

支援方法 金融機関との契約利率のうち1.5%の利子補給

② 一戸建て木造住宅無料耐震診断

耐次の条件を満たす市内の一戸建て木造住宅 ● 階数が2階建て以下 ● 延べ床面積が500㎡以下 ● 申込者が当該住宅を所有 ● 原則昭和56年5月31日以前に着工された ※プレハブ・枠組壁工法住宅は除く

持住宅の図面

申請 ① 4月1日(金)から建築指導課 ① TEL(32)6527 ② TEL(32)6522

「騒音規制法および振動規制法に基づく規制地域の変更について」

4月1日(金)より一部の地域について規制地域および区分を変更します。都市計画法の用途地域に合わせる変更となっております。新規規制地域図は環境保全課および市HPで公開しています

環境保全課 TEL(57)8806

「道南バスダイヤ改正について」

4月1日(金)から、市内路線バスのダイヤが改正されます。各世帯に配布される時刻表または道南バスHPで確認ください。また、運行状況が確認できる「バスキタ道南」をぜひご利用ください

道南バス(株)苫小牧営業所 TEL(55)7125 市まちづくり推進課 TEL(84)4071

「霊園内のトイレ・水汲み場について」



高丘霊園および高丘第二霊園のトイレと水汲み場は、5月から10月まで使用できません

環境生活課 TEL(32)6333

「高丘霊葬場における友引日の試験開場について」

月に1回、友引日の試験開場を実施します(前日16時までに申し込みがあった場

合のみ開場) ※申し込み方法などは通常の利用時と同じ
開場日 4月6日(水)、5月11日(水)、6月14日(火)、7月1日(金)、8月11日(木)、9月14日(水)、10月1日(土)、11月10日(木)、12月15日(水)、1月6日(金)、2月10日(金)、3月16日(水) ※変更となる場合は前月までにお知らせします

「生涯学習だより」を発行しました



4月1日(金)に生涯学習だより61号を発行しました。全世帯に配布しているほか、市HPでもご覧いただけます。講座・教室の申し込みは、各施設へお願いします

生涯学習課 TEL(32)6756

室蘭地方気象台からのお知らせ

TEL 室蘭地方気象台防災管理官 TEL0143(22)4249
市危機管理室 TEL(32)6280
4月1日(金)から電話対応が変わります

- 平日(日中) 8時30分～17時15分

天気予報や気温などに関すること	TEL0143(22)3227
見学や講演依頼、気象資料の閲覧、気象証明・鑑定に関すること	TEL0143(22)4249
上記以外に関すること	TEL0143(22)2598

- 夜間、土・日曜日、祝日(終日)

自動音声による天気予報など	TEL0143(22)0109
---------------	-----------------

広告

広告

暮らし



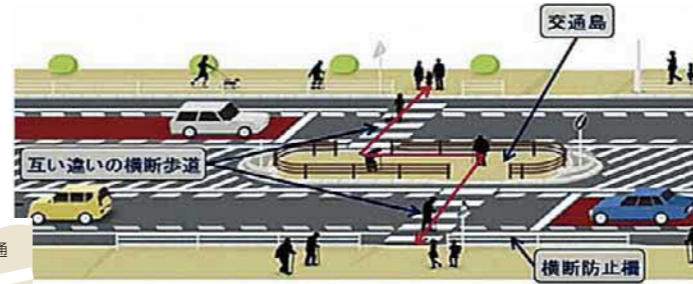
春の火災予防運動 期間 4月20日(水)～30日(土) 防火標語 おうち時間 家族で点検 火の始末 詳予防室 TEL(84)5026

2段階横断歩道の設置

苫小牧東小学校の校区変更に伴い、北海道内初の2段階横断歩道を設置しましたので、通行の際はご留意ください

設置場所 末広町1丁目43番地先
詳 学校教育課 TEL(32)6742

【イメージ図】



「カラスの威嚇に注意！」

■威嚇してきたら

カラスは春から夏にかけての子育て期に非常に警戒を強めます。巣やヒナからはなるべく距離をとりましょう。親ガラスに対して反撃すると、刺激してしまい逆効果です。やむを得ず近くを通る場合は、頭上に腕を上げたり、つば付の帽子を着用することで攻撃されにくくなります

■巣を撤去したい方は

市では民有地の巣の撤去は行っていません。撤去したいという土地の管理者は専門の業者にご相談ください。費用は土地の管理者負担となります。巣の撤去については、巣を作られた土地や樹木の所有者の判断となります。※卵やヒナのいる巣の撤去には鳥獣保護管理法における許可が必要です

■電柱に巣を見つけたら

道の強みを活かした政策を、道民の皆さんとともに進めていきます
詳 道庁計画推進課 TEL(011)2045630
市政策推進課 TEL(32)6039

催し・講座

一 普通救命講習会

5月19日(木)、26日(木) いずれも13時30分から
19日 消防防災訓練センター、26日 消防署日新出張所
※心肺蘇生法とAEDの使用方法など
※e・ラーニング受講者は座学が免除
定 10人 申し込み順
申 4月28日(木)～5月12日(木)に電話で

みんなで取り組むゼロカーボン！

環境保全課 TEL(84)1620

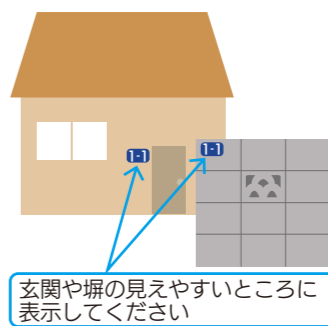


絵：アトリエなちこ



住居番号表示板などの点検調査について

期間中は市作業員が訪問し、玄関や門柱、塀などに住居番号表示板の表示をお願いする場合があります
調査期間 4月1日から終了するまで
対象予定地区 はまなす町、宮の森町、有珠の沢町、新富町、大成町
詳 窓サービス課 TEL(84)7000



特殊詐欺被害未然防止のため「自動通話録音機器」を貸し出します

着信時に「この電話は振り込み詐欺などの被害防止のため自動的に録音されます。」などと音声流れ、通話を自動録音する機器です。警告音声と自動通話録音により、相手が振り込み詐欺犯などの場合に通話を断念させることで、犯罪を

救急課 TEL(84)5044

リサイクル自転車抽選販売会 他の施設からも申し込みが可能です！

4月7日(木)～18日(月)にJFERリサイクルプラザが苫小牧(HPでダウンロード可)、市役所1階市民スペース、各コミセン、植苗ファームセンター、勇払出張所で配布の申込書を直接または郵送(必着)、ファクス、Eメールで
自転車の詳細は、市HPで確認。4月22日(金)に当選発表。当選者には郵送で通知(電話での問い合わせも可)。当選品と引換えで代金納入 JFERリサイクルプラザ 苫小牧 TEL(55)2970 FAX(55)3455
✉ rtsaikuru-p@city.tomakomai.hokkaido.jp ※購入者のみ



狂犬病予防注射は動物病院で！ 集合注射廃止のお知らせ

環境生活課 TEL(32)6333
令和4年度以降、これまで公園などで実施していた集合注射は、安全性および衛生面を考慮し行わないこととなりました。なお、生後91日以上の犬には、生涯1回の登録と毎年1回の狂犬病予防注射が義務付けられています。かかりつけもしくは最寄りの動物病院で接種をお願いします ※飼い主の住所などに変更があったときは、環境生活課に連絡してください
¥予防注射=3,240円 登録=3,000円

動物病院名	住所	電話番号
前田獣医科医院	山手町 1-4-8	TEL(74)4338
前田獣医科明野医院	明野新町 3-5-2	TEL(57)1111
山本動物病院	春日町 1-10-1	TEL(36)2606
おのだ動物病院	澄川町 2-1-23	TEL(67)8642
加藤どうぶつ病院	音羽町 1-15-14	TEL(38)5250
かわはた動物病院	本町 1-1-1	TEL(35)2211
しま動物病院	拓勇東町 4-18-30	TEL(57)1217
ほまれだ動物病院	拓勇西町 4-2-4	TEL(82)7000
ウトナイの森動物病院	ウトナイ南 6-8-40	TEL(56)5105
しょうた動物病院	川沿町 5-13-18	TEL(77)6263
中の道動物病院	新富町 1-7-19	TEL(78)3380

※診療時間などの詳細は各病院へご確認ください

～移動図書館車～

とまチョップ図書館号を利用しよう！

とまチョップ図書館号は市内25カ所のステーションを巡回し、図書館と同じように使うことができます。巡回表は中央図書館などで配布の他、二次元コードからも確認可能です。気軽にご利用ください



中央図書館 TEL(35)0511

広告

広告

催し・講座



林野火災防止にご協力を。林の火災防止のため、野山でのたき火、喫煙はやめましょう 緑地公園課 ☎(32)6507

生活体験教室
「べこもちをつくらう」

☎5月5日(木) 10時30分～12時
対小学生以上
定15人 申し込み順
所詳☎4月5日(火)～5月4日(水)に直接または電話、ファクスで 勇武津資料館
TEL FAX(56)0201

子ども体験教室
受講生募集



☎①学んで知ろうお茶の楽しみ☎6月4日、11日、25日、7月2日、9日 ②やさしい子どものお習字☎5月28日、6月4日、11日、18日、25日 ③母の日のお花☎5月7日 ④指してみようたのしい将棋☎7月2日、9日、16日、23日、30日 ⑤世界中の音楽を楽しみながらおどろちやおどろくZUMBA☎5月28日、6月4日、11日、18日、25日
⑥お姉さんが教える小・中学生のためのイラスト教室☎5月14日 いずれも土曜日 ①②④⑥10時～11時30分 ③10時～12時 ⑤9時30分～10時30分
対小・中学生(小学3年生以下は送迎必要)
¥①③千500円 ②500円 ④千200円 ⑤保険料50円 ⑥無料 申し込み時納入 ※受講決定時はがきで通知(はがき代は要)

サンガーデン

☎ファーストスプーン(離乳食用の木製スプーン)作り
☎4月23日(土) 10時～12時
対妊婦の方、2歳未満の子どもがいる保護者
定5人 申し込み順 ※託児なし
☎4月1日(金)から
☎園芸講座「土と肥料」
☎4月16日(土) 13時30分～15時30分
定50人程度 直接会場へ
………
所詳サンガーデン ☎(33)4411

とまこまい若者サポートステーションからのお知らせ

講師 NPO法人札幌カラス研究会代表理事 中村真樹子氏

出張相談

☎4月27日(水) 14時～16時
所 ワークプラザとまこまい

セミナー

☎①4月7日(木) ②11日(月) いずれも13時30分～15時
所とまこまい若者サポートステーション
☎①自己理解 他人から見た自分って? どんな自分? ②知っておきたい! パソコン講座
………
☎15～49歳の就職を目指している方
☎前日までに電話で とまこまい若者サポートステーション ☎(84)8670
☎工業・雇用振興課 ☎(32)6432

中小企業等への支援助成事業説明会を開催します

☎4月22日(金) 15時～16時
所 経済センタービル 6階会議室
対市内中小企業など
☎技術開発支援助成事業、製品開発支援助成事業および技能・技術育成研修助成事業などの説明
定15人程度(1社1人) 申し込み順
☎4月15日(金)までに参加申込書をファクスで(公財)道央産業振興財団 ☎(51)2770 FAX(51)2780
市工業・雇用振興課 ☎(32)6436

第1回野生動物に学ぶ救護セミナー「中村真樹子さんによるカラスのお話」

定30人 申し込み順
所詳☎4月1日(金)～29日(金)に電話でウナイ湖野生鳥獣保護センター ☎(58)2231

前期「技能検定」試験のご案内

☎対象職種 金属熱処理、機械加工、仕上げ、とび、化学分析、築炉、造園など
☎4月4日(月)～15日(金)に苦小牧地域職業訓練センターなどで配布の申請書を郵送(消印有効)で 実技試験受験地の技能訓練協会
☎胆振地方技能訓練協会 ☎0143(84)5666 市工業・雇用振興課 ☎(32)6432

苦小牧市民文芸第64号掲載作品の募集

☎生涯学習課 ☎(32)6753

☎応募資格 市内に在住または通勤・通学している方、市内文芸サークルなどに所属している方
☎申し込み 6月30日(木)までに投稿料を添え直接 生涯学習課 ※ページ数、内容などの関係で作品を選考する場合あり、作品掲載誌(10月末発行予定)を進呈

区分	種別	投稿枚数	投稿料	応募規定・注意事項
1	創作 劇作 評論 童話 ノンフィクション	所定用紙 26字×24行 30枚以内	～6枚 2,300円 7～12枚 3,600円 13～18枚 5,000円 19～24枚 6,500円 25～30枚 8,000円	●自作・未発表の作品(翻訳は除く・一般投稿のみ同人誌掲載作も可) ●1人2作品まで(ただし、異なる区分に限る) ●高校生・大学生は投稿料無料 ●原稿の最初に作品名・氏名(ペンネーム)、最後に住所・氏名・電話番号・団体名(所属している方)を記載 ●市民文芸賞は長文型(区分1・2)か短詩型(区分3～6)で選考 ●作品の種別を記載 ●短歌・俳句・川柳は、現代・歴史的仮名づかいの区別を原稿の最初に記載 ●手書き原稿は楷書で(鉛筆不可) ●パソコン原稿は、分野ごとの字数・行数に従い、記録メディアのCD・DVD(繰り返し記録タイプ不可)、USBなどと一緒に提出 ●原稿、記録メディアは返却
		随筆 紀行文	～10枚 2,300円 11～20枚 3,800円	
3	詩	原稿用紙 20字×20行 3枚以内	1,800円	●原稿、記録メディアは返却
4	短歌	所定用紙 7首(句)	1,200円	
5	俳句			
6	川柳			

※市民文芸の校正ボランティア、編集委員を募集しています。ご希望の方は生涯学習課まで

5月のパソコン講習

番号	講習名	開始日	回数	講習時間帯
5-1	インターネットの検索とメール(Windows10)	5/12(木)	2回	9時～12時
5-2	Excel2019で作る集計表(初級)	5/16(月)	4回	
5-3	PowerPoint2019を使って発表資料作成	5/24(火)		

所詳☎各講習の10日前までにスキルアップセンターとまこまい ☎(55)6622

広告

広告

4月28日(木) 9時～16時 森林資料館、森林記念館を一般公開します 昭北大研究林

☎(33)2171

スポーツ



小学生かけっこ教室

日5月12日～6月2日 毎週木曜日 全4回 16時30分～17時30分 ※19日のみ16時～17時
対小学生

¥1回500円 当日納入
定各20人 申し込み順

持室内運動靴、タオル、飲み物
所申詳 4月28日(木) 9時～5月11日(水) 21時に 総合体育館 ☎(34)7715

基礎から学ぶはじめての弓道教室(中学コース)

日5月12日～7月14日 毎週木曜日 全10回 18時30分～20時30分
所総合体育館 弓道場

対市内在住の中学1・2年生
¥3千700円 抽選後、開講日までに納入
定15人 抽選

持白足袋、運動しやすい服
申詳 4月6日(水)～25日(月)にスポーツ協会HP (http://tspo.jp/) で スポーツ協会 ☎(37)7100

募集



一障がい福祉課で各種委員を募集

募集人数若干名
会議の回数年2、3回程度(平日の日中を予定)
任期 6月1日～令和6年5月31日
報酬 会議1回につき6千100円

申詳 4月22日(金)までに美術博物館(HPでダウンロード可)で配布の応募用紙を直接または郵送(必着)で 美術博物館 ☎(35)2550

①福祉のまちづくり推進会議委員
応募資格 市内在住の20歳以上の方
会議の回数年2～4回を予定(平日)

②地域自立支援協議会委員を募集
応募資格 市内在住の20歳以上で、次のいずれかに該当する方●障がい当事者である●障がい当事者から2親等以内の親族である●障がい当事者を支援する事業所または団体において、2年以上の支援活動の経歴を有する
会議の回数年数回を予定(平日)

募集人数 2人 選考
任期 2年間
申詳 4月1日(金)～15日(金)に障がい福祉課(HPでダウンロード可)で配布の応募用紙および①福祉のまちづくり②障がい者福祉に関するレポートを直接または郵送(必着)で 障がい福祉課 ☎(32)6356

墓地使用者の申し込み受付中

所高丘霊園、高丘第二霊園

対市内在住で2年以内に墳墓を建立できる方 申し込み順

¥4m≒23万2千円、6m≒34万8千円
申詳 料金と本籍記載の住民票1通を持参し 環境生活課 ☎(32)6333

生涯学習課で各種委員を募集

①社会教育委員
対学校教育および社会教育の関係者、家庭教育の向上に資する活動を行う方や学

ゼロカーボンハウス促進補助金の募集



対 4月1日～令和5年3月31日に新・省エネルギーシステムを設置する方

対象機種●新築・既存住宅対象⇨太陽光発電システム、HEMS(ホームエネルギーマネジメントシステム)、定置用リチウムイオン蓄電池、V2H(ビークル

識経験のある方
②市民文化芸術審議会委員
対文化芸術に関して学識経験を有する方

③文化交流センター運営協議会委員
対生涯学習活動または社会教育に関して学識経験を有する方
④図書館協議会委員
対学校教育および社会教育の関係者、家庭教育の向上に資する活動を行う方や学識経験のある方

応募資格 市内在住の18歳以上の方(市内に通勤・通学している方を含む。高校生、市議会議員、市職員を除く)
募集人数若干名

会議の回数 ①年3、4回程度 ②④年2、3回程度 ③年1回程度(いずれも平日の日中を予定)
任期 ①③④6月1日～令和6年5月31日 ②6月11日～令和6年6月10日
報酬 会議1回につき6千100円

申詳 4月15日(金)までに生涯学習課(HPでダウンロード可)、③アイビー・プラザ、④中央図書館で配布の申込用紙を直接または郵送(必着)、Eメールで 生涯学習課 ☎(32)9752 shogai@city.nakomai.hokkaido.jp

美術博物館協議会委員を募集

応募資格 市内在住の18歳以上の方(市内に通勤・通学している方を含む。高校生、市議会議員、市職員を除く)で、美術・博物に関して専門性と知識を有する方

4月の無料相談

内容・会場	とき・申し込み・詳細
総務省行政相談所 国の行政全般についての相談 所 市役所2階 市民ギャラリー	☎4日(月) 13時～15時 直接会場へ ☎協働・男女平等参画室 ☎(32)6152
行政書士会くらしの無料相談会 遺言、相続、建設・運輸等許可に関する相談 所 市民活動センター	☎16日(土) 10時～12時30分 ☎平日の9時～17時に電話で 山崎行政書士事務所 ☎(36)5633 ☎山崎行政書士事務所 ☎(36)5633 社会福祉協議会 ☎(32)7111
消費生活・多重債務についての相談 所 消費者センター (市民活動センター 3階)	☎月～金曜日=8時45分～17時15分(祝日を除く。第2・4金曜日は20時まで) 直接会場へ ☎消費生活=☎(33)6510 多重債務=☎(32)6119
あなた 男女の声により添ういのちと暮らしの相談会 離婚、DV、就労(パワハラ)、貧困、女性の健康などの相談 所 市民活動センター 5階	☎23日(土) 10時～12時 ☎16日(土) 10時～13時に電話で 平等社会を推進するネットワーク苫小牧 ☎(32)3610 ☎協働・男女平等参画室 ☎(84)4052
人権相談専用電話 法務省の人権擁護機関では、電話相談窓口を開設しています	相談先の案内 みんなの人権110番 ☎0570(003)110 子どもの人権110番 ☎0120(007)110 女性の人権ホットライン ☎0570(070)810 平日8時30分～17時15分 ☎札幌法務局苫小牧支局総務課 ☎(34)7151
無料市民相談 所 市民相談所 (市民活動センター)	法律相談 高田耕平 弁護士 ☎22日(金) 9時30分～12時(1人20分) 定7人 申し込み順 ☎1日(金)から市民活動センターで内容を話して相談券を受け取ってください。来られない場合はご連絡ください
	夜間心配ごと相談 ☎市民相談所 ☎(33)2345では、平日8時45分～17時15分に心配ごと相談を受け付けています

今月の納期・夜間納税相談

納期	固定資産税 都市計画税	1期	5月2日(月)
夜間納税相談	市税・国保税	4月25日(月)～28日(木) いずれも20時まで	納税課(市役所2階30番窓口) ☎(32)6274

支払いの際は、便利な口座振替やコンビニ納付、クレジットカード納付をご利用ください

税金や保険料の免除の相談はこちら

市税納付等の徴収猶予について	市納税課	☎(32)6274
道税の納税や申告について	苫小牧道税事務所	☎(32)5191
国民健康保険税、介護・後期高齢者医療保険料の減免など	各保険税(料)の減免について	市保険年金課 ☎(32)6426
	傷病手当金について(国保・後期高齢)	市保険年金課 ☎(32)6425
国民年金保険料免除・納付猶予について	市保険年金課	☎(32)6429

新型コロナウイルス関連 くらしの相談窓口

- 一般相談窓口(コールセンター)
専用ダイヤル ☎(32)6079
(平日:8時45分～17時15分)
- 生活困窮者自立相談支援窓口
相談窓口 総合福祉課
(市役所1階13番窓口)
☎(32)6189

広告

募集



一勇弘公民館審議会委員を募集

応募資格 勇弘在住の18歳以上で、学校・社会・家庭教育に携わる方(高校生、市議会議員、市職員を除く)
募集人数 若干名

会議の回数 年1、2回程度(平日を予定)
任期 6月1日(令和6年5月31日)
報酬 会議1回につき6千100円

申請 4月4日(月)～5月9日(月)に勇弘公民館(HPでダウンロード可)で配布の申込書を直接または郵送(必着)で 勇弘公民館 560003

一女性団体等学習活動を応援します

対象 活動男女平等参画の推進を目的とした学習会や講演会を男女平等参画推進センターで開催する団体

対象外 営利を目的とするもの、趣味的な活動および定期的なサークル活動など

援助経費 講師謝礼

申請 実施日の20日前までに男女平等参画推進センター(HPでダウンロード可)で配布の申請書を直接または郵送(必着)で 男女平等参画推進センター 3544

一苦小牧市観光サポーターを募集

内 観光客への観光案内、通訳業務、市内で開催されるイベントの協力

詳細 行政監理室 ☎(32)6182

一機動職業訓練生を募集

訓練期間 ①オフィス基礎科1 4月19日(火)～7月15日(金) ②物流サービスク1 6月15日(水)～9月14日(水) ③OA経理科 8月9日(火)～11月8日(火) ④物流サービスク2 9月21日(水)～12月20日(火) ⑤オフィス基礎科2 12月1日(木)～2月28日(火) ⑥建設技術科 令和5年1月6日(金)～3月31日(金)

所 スキルアップセンターとまこまい

内 ①パソコンやビジネスマナーの基礎知識 ②フォークリフト・玉掛・小型移動式クレーンなど ③簿記およびパソコンの基礎知識 ④小型車両系・玉掛・小型移動式クレーンなど

定員 ①③⑤20人 ②④⑥10人 選考

申請 ①4月8日(金)まで ②5月2日(月)～6月3日(金) ③6月28日(火)～7月28日(水) ④8月10日(水)～9月9日(金) ⑤10月19日(水)～11月18日(金) ⑥11月22日(火)～12月22日(木)までに直接 ハローワークとまこまい ☎(32)5221(自動音声 #44)

苦小牧高等技術学院 ☎(55)7887
苦小牧高等技術専門学院 ☎(55)7888
市工業・雇用振興課 ☎(32)6432

市政トピックス

令和4年度苦小牧市職員採用Web説明会

詳細 行政監理室 ☎(32)6182

新型コロナウイルス感染症拡大防止のため、Web会議ツール「Zoom」によるライブ配信型のオンライン形式で職員採用説明会を開催します。

ご自身のパソコンやスマートフォンからお気軽にご参加ください!

とき 4月24日(日)

- ①「職員の待遇や採用試験など」 9時30分、13時、15時30分
- ②「事務職の業務内容」 10時30分、11時15分
- ③「土木技術職の業務内容」 14時
- ④「保育士の業務内容」 14時45分
- ※①は各回45分程度、②～④は各回30分程度

対象 苦小牧市職員採用試験の受験を予定している方など

定員 各100人 申し込み順

申し込み 4月4日(月)～15日(金)に市HPから電子申請で

※申し込み完了後に、当日のログイン時に使用するURLなどが表示されます。なお、同じ内容の説明への複数回の参加はできませんので、ご了承ください(通信環境の良い場所でご参加ください)

詳細はこちら▶



～婚姻届けを提出して、そのまま誓う～ 届け出挙式、予約受け付け中!

詳細 政策推進課 ☎(32)6039

市役所の窓口婚姻届けを提出して、そのまま挙式セレモニーを行いませんか? 料金0円、所要時間はたったの15分! まずは気軽にお問い合わせください!(完全予約制。希望日の3開庁日前までに申し込み)



実施日 4月15日(金)、21日(木)、27日(水)

5月20日(金)、26日(木)、30日(月)

(6月以降の実施日は市HPでご確認ください)

詳細はこちら▶



みその保育園子育てルームが 4月1日にオープン!!

詳細 みその保育園子育てルーム ☎090(1524)1813

自由開放 月～金曜日 10時～15時
(水曜日のみ14時まで)

親子で遊びに来てください!!

※毎月のイベントは、広報とまこまい11ページ「おでかけガイド」でお知らせします

住所 美園町4-26-10

貸し切り利用 水曜日 14時～15時 ※要予約

●こんな時に利用してください!●

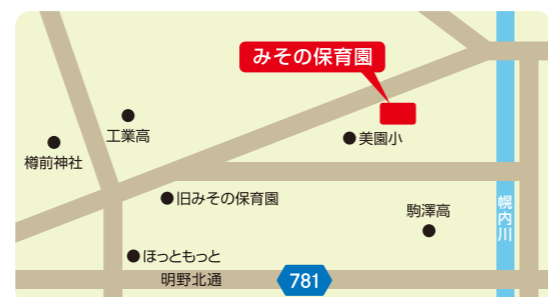
- たくさん人がいる場所は苦手だけど出掛けたい
- 弟妹が生まれ、上の子とじっくり関われない
- 感染症が気になるから個別で利用したい



出張相談 月～金曜日 9時30分～17時 ※要予約

●ご自宅に伺います!お気軽にご相談ください!●

- 車がない、出産したばかりで外出が難しい
- 電話ではなく直接話をしたいけど、なかなか出掛けられない



※いずれも予約は電話で
みその保育園子育てルーム
☎090(1524)1813[4月1日(金)から受付開始]

収穫の喜びを味わいませんか?

詳①②農業水産振興課 ☎(32)6452 ③緑豊建設(株) ☎(32)7765

農園(区画数)	料金	対象	申し込み方法	申し込み先
①錦岡農園(96) 錦岡521番10	4,000円	市内に住所を有する方、または市内で活動する法人や団体で、十分な管理を行うことができる方	4月1日(金)～8日(金)に農業水産振興課(HPでダウンロード可)で配布の申込書を直接または郵送(消印有効)	農業水産振興課 ☎(32)6452
②沼ノ端農園(88) 沼ノ端42番32				緑豊建設(株) ☎(32)7765 〒053-0021 若草町1-2-7
③光町未来の森公園分区分園 A区画(243)、B区画(22)	A区画=2,500円 B区画=2,300円		4月1日(金)～8日(金)に往復はがきに住所、氏名(団体名)、年齢、電話番号、利用区分(一般・団体)、昨年利用した区画番号、複数区画希望の有無、申込者以外に利用する世帯員の氏名、年齢を記入し、郵送(消印有効)	

※公開抽選会は、新型コロナウイルス感染症拡大防止のため今年度は中止します
※定員を超えた場合は抽選となり、後日、当選・落選の結果をお知らせします

広告

【対象者限定】プレミアム付商品券(第3弾)購入引換券の送付および商品券の販売について

詳細 緊急経済対策給付金室 ☎(32)6532

4月中旬から、プレミアム付商品券(第3弾)購入引換券を対象者の方にお送りします。商品券が使用できる店舗は市または苫小牧商工会議所のHP、購入引換券に同封している取扱店一覧でご確認ください。不明な点は、担当までお問い合わせください。



詳細はこちら▶

対象者 プレミアム付商品券(第3弾)購入引換券交付申請を行った方 ※申請は3月31日に終了

販売場所・料金 購入引換券に記載されている指定金融機関窓口で1冊5,000円で販売

販売期間 4月21日(木)～5月31日(火) ※4月28日(木)、5月2日(月)、6日(金)は金融機関の窓口の混雑が予想されますので、ご注意ください

持ち物 購入引換券、身分証明書(運転免許証や保険証などいずれか1点)

第三者認証取得推奨給付金事業

詳細 緊急経済対策給付金室 ☎(32)6445

対象者 市内で飲食店営業許可を受け、北海道の第三者認証制度の認証を取得している店舗を営業者
※店舗規模の大小、主たる事業者の住所、法人・個人は問いません



詳細はこちら▶

支給額 北海道の第三者認証制度の認証を取得した店舗について、1店舗当たり5万円を支給
※同一事業者が複数店舗で認証取得をした場合、各店舗分該当

申請方法 12月28日(木)までに原則郵送(消印有効)で 緊急経済対策給付金室

子育て世帯への臨時特別給付(離婚家庭などの方)

詳細 こども支援課 ☎(32)6416

対象者 離婚などにより子育て世帯への臨時特別給付金を受け取れなかった方のうち、以下のいずれかに該当する方
①中学生以下の養育者=令和3年8月31日以降に離婚し、令和4年3月分の児童手当の受給者になった方
②高校生などの養育者=令和3年9月30日以降に離婚し、令和4年2月28日時点で児童を養育している方



詳細はこちら▶

給付額 児童1人につき最大10万円

必要書類 ●申請者全員=申請書、身分証明書の写し、申請者名義の受け取り口座の写し
●令和3年1月1日以降に本市に転入された方=申請者の令和3年度(令和2年分)市区町村民税所得課税証明書
●児童手当の受給者変更を行っていない方=離婚したことが分かる書類(離婚届受理証明書、離婚日が記載されている戸籍謄本など)

申請方法 4月30日(土)までに直接または郵送(消印有効)で こども支援課

住民税非課税世帯等臨時特別給付金

詳細 臨時特別給付金受付窓口(市役所9階) ☎(32)6266

対象者 ①**住民税非課税世帯**=令和3年12月10日(基準日)に、本市に住民票があり、同一世帯に属する方全員が令和3年度分の住民税均等割非課税である世帯(基準日時点で生活保護を受給されている方を含む)
②**家計急変世帯**=令和3年度分の住民税均等割が課されている世帯員全員のそれぞれの1年間の収入見込額または1年間の所得見込額が、住民税均等割が非課税となる水準に相当する額以下の世帯(①に該当しない世帯で、新型コロナウイルス感染症の影響を受けて令和3年1月以降家計が急変し①と同様の事情にあると認められる世帯)
※①②ともに住民税均等割が課されている方の扶養親族などのみで構成される世帯は対象外(単身赴任や学生の1人暮らしなどの場合に当てはまる場合があります)

給付額 1世帯当たり10万円 ※世帯主名義の預貯金口座に振り込み

申請方法 ①市から対象世帯へ確認書を発送しています。確認書を郵送で回答することで給付されます。
※詳しいご案内は確認書に同封

②9月30日(金)までに総合福祉課(HPでダウンロード可)で配布の申請書に収入見込額の申立書など(詳しくはHPをご確認ください)を添付して直接または郵送で臨時特別給付金受付窓口(市役所9階)



詳細はこちら▶

DVなどを理由に避難している方へ

DVなどで住民票を動かさず本市に避難中の方も受給できる場合がありますので、右記までお問い合わせください

- 子育て世帯への臨時特別給付=こども支援課 ☎(32)6416
- 住民税非課税世帯等臨時特別給付金=臨時特別給付金担当 ☎(32)6266

新型コロナワクチン接種情報

※本ページの情報は、令和4年3月10日現在の内容であり、変更となる可能性があります。

お問い合わせ先：とまこまいコロナワクチンコールセンター ☎(82)9660 (9時～17時 土・日、祝日も開設)

※受け付け開始直後の9時～11時は電話が集中し、つながりにくい場合があります。昼前や夕方時間帯と土・日は空いていることが多く、比較的スムーズにご案内できます。
※新型コロナワクチンの接種は、強制ではありません。さまざまな理由で接種を受けられない方もいますので、差別的な言動は絶対にやめてください。

コロナワクチンに関する最新情報は▶▶▶



苫小牧市
LINE公式
アカウント



苫小牧市
公式
Facebook



コロナ情報
特設サイト

小児(5～11歳)への初回接種について

- ▶4月から、5～11歳のお子さんを対象とした初回接種(1・2回目接種)が開始となりました。
- ▶対象(平成22年4月2日～平成29年4月1日生まれ)のお子さんには、3月31日までに接種券の配達が完了しています。
- ▶ご自宅(住民登録の住所)に届いていない場合は、コールセンターにお問い合わせください。
- ▶接種券は、12歳になった以降も同じものを使用できます。
- ▶令和4年4月1日以降に5歳になるお子さんには、5歳になった翌月に接種券をお送りします。

接種できる場所 市内医療機関(個別接種のみ。現時点で集団接種の予定はなし)

接種できる期間 令和4年9月30日(金)まで(予防接種法上の臨時接種の実施期間)

実施医療機関は
こちらから



使用ワクチン 小児用ファイザーワクチン(12歳以上は大人用ファイザーワクチン)

接種量・回数・間隔 1回当たり0.2mlを3週間の間隔を空けて2回接種

※小児用は、有効成分の量が大人(12歳以上)用の1/3程度です
※1回目の接種後、2回目の接種を受けるまでの間に12歳になった場合は、1回目と同じ小児用ワクチンを接種します

保護者に対する努力義務について

小児への接種には予防接種法における**努力義務は適用されていません**。接種券に同封のご案内をよく読み、接種するかどうかご検討ください。

接種の受け方について

接種は**事前予約制**です。接種券に同封の医療機関一覧をご確認の上、電話またはインターネットから予約をお願いします。

12歳以上への初回接種について

12歳以上への初回接種(1・2回目接種)は、保健センターのみで行っていましたが、**4月から各医療機関での接種を再開**しました。接種できる医療機関は、市HPでご確認いただくか、コールセンターにお問い合わせください。

追加接種(3回目接種)の接種券発送について

- 接種券の発送スケジュールを前倒ししました。
- 接種券が届いたら予約可能です。
- 2回目接種から6カ月経過後に接種可能です(6カ月未満での接種不可)。

送付対象	発送期間
昨年9月に2回目を完了した方	4月1日(金)～4月8日(金)
昨年10月に2回目を完了した方	4月25日(月)～4月28日(木)

4月も集団接種を実施します

[接種会場] グランドホテルニュー王子
2階 芙蓉の間

[開催日時] 毎週木・金・土曜日
※第5週を除く
14時～18時
(受付:13時30分～17時30分)

[使用ワクチン] 武田/モデルナ社製

皆さんから届いた素敵なシーンです!



とまこまい
PHOTO



「スパイラル ソックス」
双葉町 編みもの♥LOVEさん

本を見てゆつくり編みました!



「寒空の切れ間に」
大成町 b.b.razzi さん

このアングルの写真は少ないと思います!



「ろうそく出せよ!」
花園町 tokomaさん

昭和40年頃、七夕に撮影した兄弟写真です!

Recipe

とまこまい
レシピ

アスパラと生姜の肉巻き

お弁当にも大活躍! しょうゆベースの甘辛たれが香ばしい

〜とまこまい産の食材〜

右ページのインタビューでもご紹介している、ロマンス農園(字樽前)の「ろまんスティック」が旬を迎えます! みずみずしく、甘み・うま味と斉藤さんの思いがぎゅっと詰まったアスパラです!



調理時間 20分

作り方

- 1 アスパラは根元の堅い部分をカットし、繊維が気になるようならピーラーで皮をむき1/3の長さにカットする。ショウガは千切りにする。
- 2 ①のアスパラを500Wのレンジで1分30秒加熱する。
- 3 豚肉を広げ塩・こしょうを振り、アスパラ2本とショウガを巻いて、小麦粉を振っておく。
- 4 フライパンにサラダ油を入れて熱し、③を閉じ目が下になるように焼く。
- 5 豚肉に火が通ったら、たれを入れ絡めながら煮詰める。器に盛って完成。

材料(2人分)

- グリーンアスパラ Lサイズ…5~6本 ● ショウガ…20g
- 豚ももスライス…150g(豚バラでも豚ロースでもOK)
- 塩・こしょう…適量 ● 小麦粉…適量 ● サラダ油…大さじ1
- たれ [● しょうゆ…大さじ2 ● 酒…大さじ1
- 砂糖…大さじ2 ● みりん…大さじ1

投稿
大募集!

広報とまこまいでは、市民の皆さんからの投稿を随時募集しています。選ばれた投稿については、広報とまこまい「みんなの広場」のコーナーに掲載させていただきます!

募集項目 写真、川柳、絵手紙、イラスト **応募方法** 応募作品とともに、①住所、②氏名、③年齢、④電話番号、⑤タイトル(作品名)、⑥作品コメント(ひとこと)、⑦ペンネーム(希望の方)を明記し、Eメールまたは郵送で
宛先 ▶ Eメール kohokanri@city.tomakomai.hokkaido.jp 〒053-8722 旭町4-5-6 秘書広報課 広報担当 ※投稿作品は返却不可



↑詳細はこちらをチェック!

今月の編集後記 秘書広報課

●毎年4月号は文字多めの・文字小さめになることをお許しください。とはいえず…今年度の市の方針や予算が掲載されています。ぜひ活字と向き合いながらご一読をお願いします(清)

●少しずつ春を感じる季節になりました。春を感じる食材のひとつといえばアスパラ!今月の「とまこまいレシピ」はアスパラを使った料理を紹介していますので、ぜひお試しください!ちなみに私はマヨネーズを付けて食べるのが好きです(池)

●皆さんお気づきでしょうか…。なんと、今月からとまこまい検定のプレゼントが変更となります!昨年度は、ありがたいことに400件近くのお応募がありました。今年度もたくさんのお応募お待ちしております!(鈴)

●「みんなの広場」の投稿募集が始まって一年。応募していただいた作品を見るのはとても楽しいです!これからもたくさんのお応募をお待ちしております!(石)

人口と世帯(2月末)

総数 ▶ 169,333人 (対前月比: 80人減)
男性 ▶ 82,958人
女性 ▶ 86,375人
世帯数 ▶ 90,456世帯

ストップ・ザ・交通事故!

交通事故発生状況(1月1日~2月28日)

発生件数 75件(前年比13件増)
死者 0人(前年比1人減)
傷者 92人(前年比14人増)



みんなの広場



今月のひと

インタビュー

ロマンス農園

さいとう こうき

斉藤 貢樹さん(53)

本気の農業 転換によってつながる先

農業は面白そうと思った中学生の頃

斉藤さんは中学生の頃、養蜂家の父に連れられ、たくさんのお農家を回りました。「農業は小さいメーカー。田舎で何かを作るのは面白そう」と思い始めます。大学を卒業後、東京の資材メーカーに就職し営業マンとして働きます。農業以外の経験が、きっと将来役に立つと考えてのことでした。

25歳で苫小牧に戻ると、父は養蜂家からメロン農家になっていました。

アスパラを育てると決めるも…

10年後、斉藤家は収益が振るわないメロンからアスパラに転換します。アスパラは苗を植えてから収入になるまで、約5年かかります。斉藤さんは42歳で専業農家になるまで、アルバイトをしながら家を支えます。自分にはアスパラがある!これまでの経験を生かすんだ!と、くじけそうになる気持ちを奮い立

たせました。

誰もが知る地域ブランドを

直径約3センチの太いアスパラ「ろまんスティック」は、当初市場では全く売れませんでした。斉藤さんは営業マンの経験を生かし、直接飲食店や企業に出向き販売する方法に転換します。すぐに「すごくおいしかったから、もう一度食べたい」という声が届くようになり、父から経営を譲り受け、今では従業員を雇うまでに、「ライバルは昨年自分が作ったアスパラ」と斉藤さんは言います。もっとおいしい品質を求め、日々研究は欠かせません。「苫小牧のみんなが当たり前に知っているアスパラを」と、本気の農業は続きます。

▶ハウス内で育てる「ろまんスティック」。市民が目を覚ますのを、これからは本気で作りだしますと斉藤さん



とまこまい

検定



〇に当てはまる言葉は?

〇〇〇〇〇〇〇〇〇〇〇〇〇〇が4月1日にオープン!!

応募方法 はがきに答え、郵便番号、住所、氏名、年齢、電話番号、広報とまこまいへのご意見・ご感想を明記の上、ご応募ください。宛先 ▶ 〒053-8722 旭町4-5-6 秘書広報課 広報担当 締切は4月30日(出) (消印有効)まで。応募は1人1通まで。当選者の発表はプレゼントの発送をもって代えさせていただきます。

「広報とまこまい」
限定

抽選で5人に
マグカップを
プレゼント!

デザインはお楽しみに!!

前月号の答えは ▶ 82

市役所・出張所などの連絡先

- 市役所 〒053-8722 苫小牧市旭町4丁目5番6号 ☎0144(32)6111(代表)
- 勇払出張所 〒059-1372 苫小牧市字勇払33番地 ☎0144(56)0003
- のぞみ出張所 〒059-1272 苫小牧市のぞみ町1丁目2番5号 ☎0144(67)0464
- 沼ノ端出張所 〒059-1304 苫小牧市北栄町3丁目3番3号 ☎0144(55)0979

市政に関するご意見、ご提案などは

- 協働・男女平等参画室 ☎0144(32)6152 FAX 0144(34)7110 メールアドレス kyodosankaku@city.tomakomai.hokkaido.jp

HPの情報はここから

- 苫小牧市役所ホームページ <https://www.city.tomakomai.hokkaido.jp/>
- 携帯電話対応の情報提供サイト https://www.city.tomakomai.hokkaido.jp/index_m.html

市役所HP
アクセスは
こちらから



UD FONT
by MORISAWA

VEGETABLE
OIL INK

広報とまこまいは、誰もが使いやすいように、ユニバーサルデザインに配慮した色やフォントを使用しています。また、植物油インキを使用し、環境に配慮しています。