

広報 とまごまい

2023
vol.1841

4

とどけます まちの こえ まちの いとこ

特集

- ・ 令和5年度の予算が決まりました
- ・ 教育行政執行方針
- ・ 市政方針



Cover

第40回技能祭

詳しくはP3をご覧ください

広報とまごまい

令和5年4月1日発行 第1841号

※紙面に関するご意見・ご感想は右記まで

○

▽

○

編集・発行／苫小牧市総合政策部政策推進室秘書広報課
TEL.0144(32)6108(直通) FAX.0144(32)1117

広告

広告



苫小牧市の情報は
こちらから！



広報とまごまいの電子書籍はこちらから。
www.hokkaido-ebooks.jp

Hokkaido ebooks

北海道内のすべてがそろった「電子書籍」ポータルサイト「ホッカイドウイーブックス」
ホッカイドウイーブックス実行委員会(株式会社 須田製版 内) Tel.011-621-1000(代表)



広報とまごまい・広告のご案内

あなたの会社を広報とまごまいでPRしてみませんか？

申し込みは下記の広告代理店へご連絡ください。(金額は税込み)

●5cm×18.5cm (1枠)48,400円 ●13cm×18.5cm (1枠)121,000円

株式会社 北日本広告社 苫小牧支社 ☎0144(36)7751

目次

- 2 クローズアップ
祝 苫小牧港開港60周年
- 4 特集
市政方針
教育行政執行方針
令和5年度の予算が決まりました
- 10 カルチャーガイド
おでかけガイド
- 12 健康ガイド
健康教室／健康相談／
健康NEWS ほか
- 15 市からのお知らせ
福祉／暮らし／催し・講座／
スポーツ／相談／募集
- 26 市政トピックス
新型コロナワクチン接種情報／
第20回 統一地方選挙／
脳ドック・PET／CTがん検診のお知らせ／
令和5年度苫小牧市職員採用WEB説明会開催／
ライト・イット・アップ・ブルー2023 in とまこまい
- 29 ゼロカーボン×ゼロごみ大作戦!
- 30 みんなの広場
今月のひと／とまこまいレシピ／
編集後記 ほか

cover 表紙から

第40回技能祭
3月5日

ものづくりの魅力を体験できる「技能祭」が4年ぶりに開催されました。ものづくり施工体験コーナーでは、子どもたちが塗り絵やフラフープ、コースターづくりなどを楽しんでいました。



広報とまこまいは市HPより音声でもお楽しみいただけます

2 現在の取り組み -いまとこれから-

苫小牧港が変化する社会環境に対応しながら、未来を築いていくための取り組みを紹介します。



🚢 岸壁の整備



西港区-中央北ふ頭

西港区では、岸壁の混雑解消や荷役の効率化を図るため、令和元年に岸壁の整備に着手しました。今月より供用を開始します。



東港区-周文ふ頭

東港区では、トラックドライバーの労働時間短縮や災害時の物資輸送に資する船舶が接岸できる耐震強化岸壁の整備について、令和4年に着手しました。

🚢 賑わいの創出・ カーボンニュートラルポートの形成

ウォーターフロント(親水空間)の活用



市の代表的なウォーターフロントでもあるキラキラ公園が今年でオープン10周年を迎え、市民の皆さんに身近に感じてもらえるようになってきました。最近では、ウォーターフロントを活用したイベントも定着し、多くの市民や観光客が訪れるようになっています。ウォーターフロントを活用し、苫小牧港の「賑わい創出」に力を入れていきます。

カーボンニュートラルポートの形成



脱炭素化に向けた取り組みとして、苫小牧港はCNP(カーボンニュートラルポート)を形成するため、道内初のCNP検討会を開催しました。さらに、将来の船舶燃料の低・脱炭素燃料への転換・導入を見据え、液化天然ガス(LNG)燃料の供給実証実験も行いました(LNGバンカリングトライアル)。

1 苫小牧港の歴史

🚢 60周年の歴史

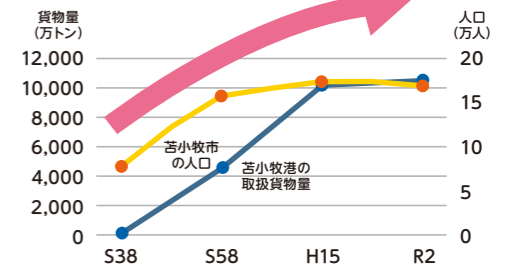
苫小牧港は、令和5年4月25日に開港60周年を迎えます。昭和38年4月25日、石炭の積出港として現在の西港区が開港して以来、利用する船舶は年々増加していきました。その後、北海道における産業構造の高度化を推進するための「苫小牧東部大規模工業基地開発計画」に沿って、昭和51年、東港区の建設に着手し、昭和55年に第1船を迎えました。

こうした港の発展とともに、港の背後には多種多様な企業が立地し、街並みも移り変わっていきました。今では北海道経済、日本経済を支える北日本最大の港湾として発展を遂げています。

🚢 苫小牧港と市の発展

苫小牧港周辺には物流・製造の分野において、多くの企業が進出し、雇用を創出しています。開港して以来、苫小牧港の港湾取扱貨物量の伸びと、市の人口の伸びのカーブはほぼ一致しています。苫小牧港の活性化は、市の発展につながっているのです。

※船舶によって港湾と他の港湾との間で輸送された貨物のこと



▲苫小牧市の人口と苫小牧港の取扱貨物量の推移



▲苫小牧市街地と苫小牧港(昭和38年)



▲一条通のにぎわい(昭和38年)



▲くす玉を割って祝った入船式(昭和38年4月25日)

3 今さら聞けない? 苫小牧港のこと

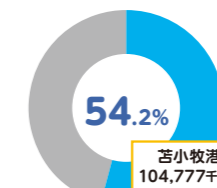
苫小牧港は、更地であった砂浜を掘削し、石狩・空知炭田で採れた石炭の積出港として開港しました。世界初の大規模な人工掘り込み式港湾であり、土木遺産*にも認定されています。

※苫小牧港大規模掘込港湾施設として平成30年度土木学会推奨土木遺産に認定



苫小牧港はもともと陸だった!?

苫小牧港は、北海道の港湾取扱貨物量の半分以上を担っています。(道内1位、全国4位)



北海道港湾統計資料(令和3年)



苫小牧港の貨物量は道内1位!!

市政方針



いわくら ひろふみ
岩倉 博文
苦小牧市長

はじめに

1 市政への想い

市民の皆様から5期目の市政運営を任されて、7か月が経過しました。生まれ育った苦小牧のため、誠心誠意、汗を流すことを改めて心に誓い、スタートを切っています。

市長就任当初から財政健全化を政策の一丁目一番地と位置付け、行政改革に取り組んだ結果、一時期の危機的な状況を脱することができました。一方で、人口減少時代に突入し、生産年齢人口の減少に伴う財政への影響は避けられない状況にあります。今後は新たな視点を取り入れた創造的な市政運営に努めるとともに、税収減を前提とした持続可能な財政運営を進め、財政基盤の更なる強化を図ってまいります。

私にとって集大成となる5期目は、旧サンプラザビルを含む苦小牧駅前再開発の問題

詳細 政策推進課 ☎(33)6039

第27回市議会定例会で、岩倉市長は令和5年度の市政方針と予算案を示しました。

市政方針では、市民の安全・安心を第一に、20年先を見据えたまちづくりの実践にチャレンジする強い決意を表明しました。

など、積み残してきた課題の解決に臨み、ゼロカーボンをはじめ近未来に向けた道筋をつけてまいります。

令和5年度は市制施行75周年の節目の年に当たります。困難な課題にも勇気を持ってチャレンジし、市民の皆様とともに、苦小牧の歴史に力強い新たな一歩を刻んでまいります。

2 時代認識

新型コロナウイルス感染症の世界的大流行に加え、ロシアによるウクライナ侵攻や、物価高騰による市民生活への影響など、国内外の社会経済情勢が大きく変化しており、市政においても時代の潮流をいち早く捉えた対応が求められています。

新型コロナウイルス感染症への今後の対応につきましては、政府の方針や新たな変異株出現の状況を注視しつつ、日常の回復と変革

代の潮流を踏まえた企業誘致に取り組むほか、立地企業が抱える課題を把握し、必要なサポートを行うことで、産業競争力の強化と安定した雇用の確保を図ってまいります。

また、ICT化の進展により新しい働き方が広がりを見せており、ワーケーションの受け入れなど、本市の特性や優位性を生かした取組を行うことで、産業都市としてのさらなる飛躍を目指してまいります。

※3 ICTの浸透が人の生活をあらゆる面でより良い方向に変化させること。

基本政策

1 市民によるまちづくりの推進

地域活動の促進につきましては、まちづくりの重要なパートナーである町内会との意見交換を継続し、より緊密な関係を構築してまいります。

また、町内会の負担軽減につながる地域活動のデジタル化推進のほか、企業や不動産関連団体に対して加入率向上に向けた働きかけを実施し、コロナ禍前の町内会活動を取り戻してまいります。

市民自治の推進につきましては、市民であることが誇りに思えるまちを築くという理念のもと、市民、企業、団体など多様な主体と連携し、協働のまちづくりを進めるとともに、まちかどミーティングをはじめとする広聴事業を通じて情報共有を図りながら、市民の声をまちづくりに生かしてまいります。

男女平等参画の推進につきましては、「苦小牧市男女平等参画都市宣言」の10周年を記念した事業を実施してまいります。

また、新たにスタートした多様な性を尊重するパートナーシップ制度の周知に加え、配偶者暴力相談支援センターの相談環境の

への挑戦をテーマに、アフターコロナを見据えた施策展開に努めてまいります。

また、政府はデジタル田園都市国家構想を掲げ、地域が抱える人口減少、高齢化、産業空洞化などの課題に対し、デジタル技術の活用により解決することを推進しています。本市においても、市民サービスの向上や行政手続の効率化に取り組み、誰もがICTを活用できるスマートシティの実現を目指してまいります。

本市は、令和4年の出生数が記録の残る中では初めて千人を下回りました。政府は、「従来とは次元の異なる少子化対策」を掲げ、急激に進む人口減少を食い止める政策の検討を進めており、本市においても、その動向を注視しながら加速する少子化に対応してまいります。

※1 デジタル技術の活用により諸課題を解決し、新たな価値を創出し続ける持続可能な都市や地域のこと

3 まちづくりの姿勢

令和5年度は、本市の最上位計画に当たる「苦小牧市総合計画第7次基本計画」の運用を開始します。人口減少、少子高齢化が進む中においても、理想の都市として掲げる人間環境都市の実現を目指し、全庁を挙げて取組を進めてまいります。

また、同じく運用が開始となる「苦小牧市立地適正化計画」に基づきコンパクトなまちづくりを進めるとともに、改定した「第2期苦小牧市総合戦略」に掲げる各種の取組を着実に実施することにより持続可能な都市を目指してまいります。

さらに、本市は、成長戦略として、ものづくり産業のさらなる展開「臨海ゾーンにおけるロジスティクスの展開」臨空ゾーンにおける国際リゾートの展開を掲げており、今後も

充実を図るなど、困難や不安を抱える女性への支援を通し、男女平等参画社会の実現を目指してまいります。

平和の推進につきましては、ロシアがウクライナに侵攻し、核兵器の使用を示唆するなど、今なお、世界の平和を脅かす事態が続いています。「苦小牧市非核平和都市条例」のもと、平和事業を継続し、戦争を知らない世代にその悲惨さや平和の尊さを伝えてまいります。

2 健全な行政運営の推進

行政組織の活性化につきましては、適宜、組織機構を見直すとともに、定年の引上げを踏まえた適正な定員管理を行い、限りある人的資源を有効に配置することで、組織全体が互いに連携し合う体制を構築し、新たな行政課題に対応してまいります。

また、自立型人材の育成を継続して推進するとともに、新たな人事評価制度及び人事管理手法を検討してまいります。

さらに、働き方改革と健康経営を一体的に推進し、職員一人ひとりが心身ともに健康で個性や能力を最大限に発揮できるウェルビーイング経営^{※4}を目指してまいります。

行政改革につきましては、改定した「苦小牧市行政創生プラン」のもと、民間活力の活用やICTの活用による市民サービスの向上・業務効率化など、従来の概念にとらわれない新たな発想や手法を用いた積極的な取組により、更なる市民サービスの進化と行政費用の抑制を図ってまいります。

財政運営につきましては、人口減少や少子高齢化の課題に、新型コロナウイルス感染症や物価高騰など先行きが不透明な要因が加わり、厳しい財政状況が見込まれています。新たに策定した「財政運営持続化計画」で

立ち止まることなくチャレンジを続けてまいります。

特に今年は、苦小牧港の開港から60周年を迎えます。昭和38年（1963年）の第1船入港から、現在では北日本最大の港湾として北海道経済、日本経済にとって重要な役割を担うまでに発展しています。時代の要請を踏まえたカーボンニュートラルポート^{※5}への対応など、新たな方向性に基づき、苦小牧港の更なる成長と発展を目指してまいります。

※2 港湾地域内や出入する船舶・車両から排出される温室効果ガスをゼロにする港のこと

政策における共通理念

近年の急激な社会経済情勢の変化により、行政運営においても複数の分野からのアプローチが必要となる課題が顕在化しています。近未来につながるまちづくりを進める上で強調すべき視点を、政策における共通理念^{※6}と位置付け、人が集まる魅力の創造「ゼロカーボンシティへの挑戦」、産業都市としてのさらなる飛躍の3つを掲げます。今後、あらゆる政策を実行に移す上で、これらを強く意識して取り組んでまいります。

1 人が集まる魅力の創造

増加を続けてきた本市の人口は、平成26年（2014年）から減少に転じ、令和3年（2021年）には17万人を下回りました。まさに人を呼び込み、定着させるためには、分野を問わずあらゆる面で魅力的なまちである必要があります。

まちの魅力の創造に向けては、「苦小牧駅周辺ビジョン」の運用により、「苦小牧都市再生コンセプトプラン」の具現化に努めるとともに、

定める財政秩序のもと、持続可能で安定した財政運営に努め、ゼロカーボンをはじめとした様々な行政課題や市民サービスに役立ててまいります。

広域連携の推進につきましては、東胆振4町と締結している定住自立圏形成協定のもと、圏域としての生活機能の維持・発展に向け、更なる業務の広域化や共同化の可能性を協議してまいります。

※4 身体的、精神的、社会的にも良好な状態にあることを意味する概念で、職員が心身ともに健康で個性や能力を最大限に発揮し、いきいきと働くことで充実感や幸福感を得られる職場環境の実現を目指した組織運営のこと

主要施策

- (1) 共に支え合い健やかに暮らすまち
- (2) 明日を拓く力みなぎる産業のまち
- (3) 学ぶ喜びがあふれる文化の薫るまち
- (4) 自然と環境にやさしいまち
- (5) 安全・安心で快適に暮らすまち

むすび

今年で市制施行75周年を迎える本市は、明治末期に豊富な水資源や森林資源を背景として製紙工場が立地し、産業都市の基礎を形成しながら、大規模内陸掘込港の建設や新千歳空港の発展とともに成長を続けてきました。

先人から受け継いだ本市が持つ強みを最大限に生かしながら、あらゆる変化に柔軟かつ的確に対応し、次代を切り拓いていくことで、人口減少下においても、持続可能なまちとして、さらに飛躍することができると確信しております。

私は、市民の皆様へ安全・安心を第一に、財政秩序を守りつつ、財政基盤の更なる強化を図り、20年先を見据えたまちづくりの実践にチャレンジする強い決意を持って令和5年度の市政運営を進めてまいります。



教育行政執行方針

詳細 教育部総務企画課 ☎(32)6739

苦小牧市教育委員会は、「苦小牧市教育大綱」の基本理念に掲げる「未来の社会をつくるひとづくり」を目指し、「教育行政執行方針」のもと各種施策に取り組んでまいります。



市長 福原 功

方針 1 社会で生きざる学びの推進

1 確かな学力の育成
全ての教員が共通取組事項である「焦点化・イメージ化・視覚化」を意識し、授業改善に努めます。
また、子どもたちの望ましい生活習慣、読書習慣、学習習慣の定着に向けた取組を家庭・地域と連携し推進します。
2 これからの時代に求められる資質・能力の育成
子どもたちが効果的にICT機器を活用するために、教員のICT活用指導力が持続的に向上される体制づくりに努めます。
また、小学校段階から外国語指導助手（ALT）と継続した英語教育を進めるとともに、国際理解教育を推進します。
3 多様な価値を尊重する豊かな心の育成
教育活動全体を通して、道徳性を養う教育を推進します。
また、全ての子どもたちが、「いじめは絶対に許さない」という意識を持ち、いじめの未然防止に向けた主体的な取組の充実を図ります。
4 体力向上・健康教育の充実
ICTを効果的に活用した授業を展開し、運動習慣の定着を図ります。

方針 2 学校・家庭・地域の思いをつむぐ体制の確立

5 特別支援教育の充実
地域で切れ目のない支援を受けられるよう、関係機関との連携を強化するとともに、「一人一人の教育的ニーズに応じた」連続性のある多様な学びの場」を提供します。
また、全ての教員が一人一人の子どもの実態に応じた指導法などを研修し、専門性の更なる向上に努めます。
6 学校段階間の連携・接続の推進
苦小牧型小中連携教育（Tomakomai All-in-one）を推進し、学校段階間の接続を意識した教育課程の編成・実施や指導方法の工夫・改善を図ります。
また、学びの連続性を重視し、幼稚園、認定こども園、保育所及び高等学校等と連携・協働します。
7 不登校児童生徒への支援の充実
安心感と充実感が得られる魅力ある学校づくりを推進してまいります。

方針 3 すべての人が学び続け活躍できる社会の実現

また、教育支援センター「山なみ学級」を開設するほか、「不登校児童生徒の支援に関する指針」に基づき、フリースクール等民間施設との連携やICT機器を活用した支援など、社会的自立を目指すための取組を進めます。
8 学校と地域の連携・協働の推進
保護者や地域住民が学校運営に参画する「コミュニティ・スクール」を全小中学校及び義務教育学校に導入し、学校と地域が一体となった特色ある取組を推進します。
また、各学校でのゼロカーボンシティを目指す取組を促進するほか、部活動の段階的な地域移行に向けた協議を継続します。
9 学びのセーフティネットの構築
スクールカウンセラー等の派遣を通して、学校と福祉、介護、医療等の関係機関の連携強化を図ります。
また、ヤングケアラーなど悩みを抱える児童生徒の早期発見・早期対応ができる体制を構築できるよう、教職員への研修の充実に努めます。
10 教育環境・学校施設・設備の充実
樽前小学校の改築事業や沼ノ端小学校の大規模改修事業、ウトナイ小学校の増築事業などにより、子どもたちの学習環境の向上に努めます。
学校規模適正化の取組につきましては、義務教育学校として4月に開校する植苗小中学校の実践を参考にしながら、勇払地区などで、学校規模や地域の実情に合わせた望ましい教育環境を地域とともに考えます。
また、通信環境の充実や教職員の校務用パソコンの更新で業務の効率化を図るなど、学校における働き方改革を促進します。

方針 4 文化・芸術がいつも身近にあるまちづくり

苦小牧出身の脚本家、みずたけ氏の芝居公演、八王子市姉妹都市締結50周年記念事業「八王子車人形」公演などの鑑賞型事業等により、文化芸術を通して交流する機会の充実に努めます。
美術博物館では、出光興産北海道製油所操業50周年、美術博物館開館10周年記念事業として、「出光美術館名品選」を開催します。

令和5年度の予算が決まりました

詳細 財政課 ☎(32)6212

今年度の予算は、新型コロナウイルス感染症の状況や物価高騰などの社会経済情勢、市民生活に配慮しつつ、「苦小牧市総合計画第7次基本計画」と「支えあい 助けあふ ふくしのまちづくり」に基づく施策を重点化し、予算を編成しました。市政方針に関わる主な事業の予算額と内容をお知らせします。

基本施策の予算	
○インターネット情報発信事業 ホームページ、LINEアカウントの管理、および自動応答システム（AIチャットボット）（新規）の導入	526万円
○FMとまこまい広報事業 コミュニティFMを活用し、市のイベントや防災情報などの最新情報をリアルタイムで発信	223万円
○地域女性活躍推進事業 新型コロナウイルス感染症の影響により困難を抱えた女性に対し、女性用品や居場所の提供	1,482万円
○男女平等参画都市宣言10周年記念事業 男女平等参画都市宣言の10周年を記念した事業の実施	447万円
○非核平和事業 中学生広島派遣事業や原爆パネル展の実施など	100万円
○放課後児童クラブ運営事業 学校内放課後児童クラブの民間委託	4億 4,195万円
○介護保険業務委託事業 介護保険業務の一部の民間委託	6,579万円
○働き方改革推進事業 働き方改革と健康経営を一体的に推進し、質の高い行政サービスの提供につなげる	1,209万円

主要施策の予算	
○がん検診推進事業 がんに対する正しい知識、健康意識の向上を図り、がんの早期発見のため、がん検診の受診を促す無料クーポン券の発送	663万円
○健考・健幸DAY事業 健康情報の普及・啓蒙、講演会受講者に骨密度測定など各種測定の実施	214万円
○医療機械器具整備事業（市立病院事業） 高度医療需要に対応した医療機器の整備	3億 500万円
○院内ネットワーク整備事業（市立病院事業） 病院内のWi-Fiの整備	3,397万円
○学資金貸与事業（市立病院事業） 看護師および助産師の安定確保のため、就学者に学資金を貸与	4,200万円
○法人後見受任団体支援事業 成年後見制度における受任体制整備に向けた法人後見受任団体への補助	712万円
○介護サービス提供基盤等整備事業 苦小牧市高齢者保健福祉計画・第8期介護保険事業計画に基づく介護施設などの整備	7,773万円
○介護職員就業支援事業 介護人材の確保・育成、外国人介護人材受入推進事業の実施	3,168万円
○いけば夏フェスinとまこまい開催補助 障がいのある児童や、その家族の交流の場であるイベント開催に係る補助	30万円
○手話通訳者養成講座等受講助成事業 聴覚障がい者支援者の養成と手話普及の促進に係る補助	30万円
○私立保育所等施設整備費補助 私立保育所・認定こども園の園舎建替に係る補助	2億 8,488万円
○小規模保育施設整備費補助 小規模保育施設の園舎建設に係る補助	1億 1,799万円
○不妊検査・不育症治療助成事業 不妊治療および不育症に係る検査・治療に対する費用助成	551万円
○出産・子育て応援事業 伴走型相談支援の充実と出産前後に要する費用の経済的支援	1億 2,251万円
○苦小牧市ヤングケアラー支援条例制定事業 過度なケア負担を抱えるヤングケアラー支援のため、条例を制定	52万円

○ゼロカーボン×ゼロごみ大作戦！ CO ₂ ・CO ₂ 削減（コソクイ）次世代のためにスローガンに掲げ、省エネの推進や啓発事業の実施	707万円
○ゼロカーボンハウス促進補助 ZEH住宅、太陽光発電などの省エネシステムを導入した市民に対する補助	1億 1,187万円
○ゼロカーボン推進啓発事業 ゼロカーボンシティ実現に向け市民の意識醸成を図る	733万円
○公共施設再生可能エネルギー導入事業 公共施設への太陽光発電設備の導入可能性調査業務	2,000万円
○市有施設LED化 市立病院、消防庁舎、テクノセンターの照明器具をLED化	6,355万円
○苦小牧市生物多様性地域戦略策定事業 生物多様性に係る地域戦略を策定し、本市の地域資源などを将来へ引き継ぐ	1,220万円
○アライグマ・エゾシカ等生活環境被害対策事業 捕獲したアライグマやエゾシカの駆除など	1,351万円
○霊葬場大型炉整備事業 霊葬場の増炉のため、構造計算および実施設計を行う	1,331万円

○都市再生コンセプトプラン推進事業 苦小牧駅周辺ビジョン策定、スマートシティ構想推進事業など	1億 877万円
○都市再生コンテンツ創出事業 市内外からの集客による賑わい創出事業の企画・実施	2億 1,000万円
○住宅建設事業 日新団地建て替えに係る工事など	17億 8,878万円
○空家等対策推進事業 空家の利活用や適正管理、第2期空家等対策計画の策定	341万円
○公園整備事業 老朽化した公園施設の更新・整備	3億 6,794万円
○上水道の整備(水道事業) 配水管新設・改良工事、検漏量水器取替工事など	14億 4,086万円
○下水道の整備(下水道事業) 管渠整備、施設の長寿命化対策など	16億 4,024万円
○道路整備事業 幹線道路・生活道路・道路照明の整備	20億 4,312万円
○公共交通利用促進事業 バスやタクシー、JR室蘭線および日高線の利用促進を図る事業の実施	129万円
○消防車両整備事業 老朽化した消防車両の更新	5,608万円
○津波ハザードマップ更新事業 新たな津波浸水想定に対応した津波ハザードマップの全戸配布	667万円
○防災まちづくり構想策定事業 災害時の支援拠点などの充実に向け、市民意見を取り入れた構想を策定し、地域防災力の強化を図る	1,705万円
○防犯対策事業 公園や通学路への防犯カメラの設置	887万円

令和5年度 一般会計の 歳入と歳出の特徴

歳出

人件費は約6.4%の減

市職員の給与、退職金、議員や委員の報酬などの経費である人件費は、前年度比6.4%減の約7億1,621万円減額となりました。

扶助費はほぼ横ばい

高齢者・児童・生活困窮者などを援助するための経費である扶助費は、前年度とほぼ横ばいで、704万円の増額となりました。

公債費は約0.2%の減

施設建設などのために借り入れた市債を返済する経費である公債費は、前年度末で返済終了となる市債額を、返済開始となる市債額が下回ったことなどの影響で、前年度比約0.2%減の約1,784万円減額となりました。

普通建設事業費は約17.4%の増

学校、道路、公園などの整備を行うための経費である普通建設事業費は、全体として前年度比約17.4%増の約13億8,702万円の増額となりました。これは、苫小牧市民文化ホール整備運営事業の開始や市営住宅の建設事業などの大型事業費が増額したことによるものです。

歳入

市税は10億9,749万円の増

歳入の根幹である市税は、前年度予算額277億6,671万円に対し、今年度予算額が288億6,420万円となり、10億9,749万円の増額となりました。

これは、市民税が約2億5,360万円の増額、固定資産税が6億1,213万円の増額となることなどを見込んでいます。

市税の収納率については滞納整理など積極的に取り組み、令和3年度は96.8%となっており、今後も収納体制の強化に努めさらなる収納率の向上を目指します。

市債は2億8,630万円の増

主に建設事業を行うために借り入れる市債は、世代間負担の公平性の確保とともに大型事業実施の当面の財源として有効な手段です。ただし、市債の返済金である公債費の増加は、財政硬直化の要因となるため、慎重な判断が必要となります。

今年度は、苫小牧市民文化ホール整備運営事業の開始などにより、前年度に比べ2億8,630万円の増額となりました。

なお、今年度末の市債残高は、前年度から約24億640万円減額の約877億1,106万円を見込んでいます。

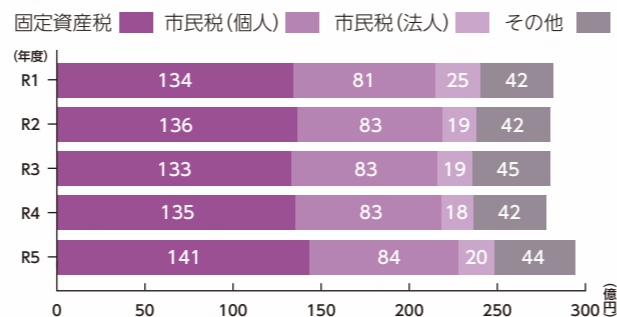
ネーミングライツによる広告収入について

令和5年度予算額 17,220千円

施設名	愛称
白鳥アリーナ	白鳥王子アイスアリーナ
緑ヶ丘野球場	とましんスタジアム
市民文化公園	出光カルチャーパーク
沼ノ端スケートセンター	ダイナックス沼ノ端アイスアリーナ
日新温水プール	アプロス日新温水プール
沼ノ端スポーツセンター	アプロス沼ノ端スポーツセンター
リサイクルプラザ苫小牧	J F E リサイクルプラザ苫小牧
三光横断歩道橋	安心のかけ橋 とませい歩道橋
旭大通アンダーパス	新興産業旭大通アンダーパス

※4/1から緑ヶ丘公園陸上競技場にネーミングライツの導入が決定しました。(詳細はP24をご覧ください)

市税収入の推移データ(令和4・5年度は予算額)



令和5年度の内訳は、固定資産税が約49%、市民税(個人)が約29%、市民税(法人)が約7%となっています。

令和5年度 予算の特徴

市民生活に配慮しつつ、
主要施策を重点化した予算編成

新型コロナウイルス感染症の状況や物価高騰などの社会経済情勢、市民生活に配慮しつつ、「苫小牧市総合計画第7次基本計画」と「支えあい 助けあう ふくしのまちづくり」に基づく施策を重点化し、予算を編成しました。

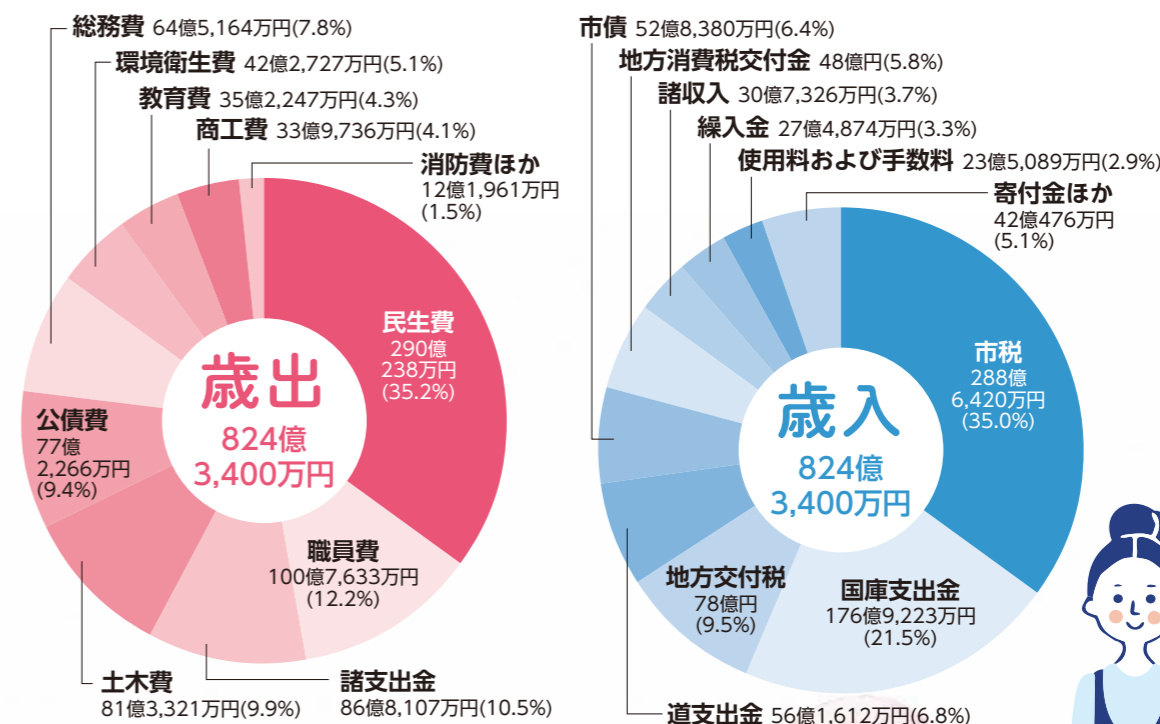
一般会計は3.3%の増、特別会計は2.1%の増、
企業会計は1.5%の減

今年度の一般会計の予算は824億3,400万円で、前年度より26億円の増額となりました。

特別会計予算は、340億5,274万円で、前年度より7億1,237万円の増額となりました。これは、介護保険事業の保険給付費が増額となることなどによるものです。

企業会計の予算は、219億4,863万円で、前年度より3億2,977万円の減額となりました。これは、水道事業の改良事業費の減額などによるものです。

令和5年度 予算				
1,384億3,537万円 (単位:千円)				
会計名	5年度 予算額	4年度 予算額	比較増減	増減率 (%)
一般会計	82,434,000	79,834,000	2,600,000	3.3
特別会計				
国民健康保険事業	15,888,456	15,882,684	5,772	0.0
介護保険事業	15,511,989	14,921,931	590,058	4.0
後期高齢者医療	2,652,298	2,535,759	116,539	4.6
計	34,052,743	33,340,374	712,369	2.1
企業会計				
水道事業	4,055,761	4,583,835	△528,074	△11.5
下水道事業	5,708,540	5,840,568	△132,028	△2.3
市立病院事業	12,091,114	11,733,195	357,919	3.1
公設地方卸売市場事業	93,210	120,798	△27,588	△22.8
計	21,948,625	22,278,396	△329,771	△1.5
合計	138,435,368	135,452,770	2,982,598	2.2



一般会計の
予算内訳

今後も予算の効率的・効果的な執行に努め、財政の健全性を確保しながら、さまざまな課題に対応できる持続可能な財政運営を目指していきます。

おでかけガイド

お子さんと一緒に参加できるイベント情報です!

申し込み・問い合わせは、各施設へ



子育て支援センター ☎(33)4751

行事名	内容	とき	対象	定員・その他	申し込み
親子ふれあい遊び	こいのぼりを作る	4月20日(休) 10時~10時45分、 11時~11時45分	1~3歳の 子どもと保護者	定各20人 申し込み順	4月5日(休) 9時30分から電話で
親子ふれあい遊び	親子でおやつを作る (セサミトースト)	4月26日(休) 10時~10時45分、 11時~11時45分		定各16人 申し込み順	

あけの保育園子育てルーム ☎(57)3576

※申し込みは、全て9時30分~12時、13時30分~16時に受け付け

行事名	内容	とき	対象	定員・その他	申し込み
リフレッシュヨガ	講師の方の指導のもと心身ともにリフレッシュ 講師 uchiyoga Rie氏	4月12日(休)、19日(休)、 26日(休) いずれも10時~11時	0歳~就学前の 子どもと保護者 (託児あり)	¥700円 当日納入 定各8組 申し込み順 ヨガマット	4月4日(休)から各開催日 の1週間前まで
睡眠講座	乳幼児睡眠トラブル対処法 講師 山口砂智氏	4月18日(休) 10時~11時	0歳~就学前の 子どもと保護者	¥500円 当日納入 定6組 申し込み順	4月4日(休)~14日(金)
手形アート	子どもの手・足形を記念に残す 講師 あべゆきえ氏	4月24日(月) 10時~11時30分		¥1,000円 当日納入 定6組 申し込み順 飾りたい写真、のり、 はさみ	4月4日(休)~20日(休)
親子で英語ふれあい遊び (ベビークラス)	英語の手遊び、リズム遊び、 ミニ講座など 講師 ホール新香氏	4月25日(火) 10時~11時20分	3カ月(首すわり) ~1歳6カ月の 子どもと保護者	¥1,000円 当日納入 定10組 申し込み順 バスタオル	4月4日(休)~18日(火)
マタニティヨガ	講師の方の指導で心身ともに リフレッシュしながら出産に 備える 講師 uchiyoga Rie氏	5月10日(休) 10時~11時	5カ月以上の安 定期に入っている 妊婦の方 (託児あり)	¥700円 当日納入 定8組 申し込み順 ヨガマット	4月4日(休)~25日(火)

錦岡保育園子育てルーム ☎(68)6655

行事名	内容	とき	対象	定員・その他	申し込み
こいのぼり作り	手形スタンプでこいのぼり を作る	4月19日(休) 10時~11時	0~2歳の 子どもと保護者	定5組 申し込み順	4月12日(休)~14日(金) 10時~16時に電話で

沼ノ端おひさま保育園子育てルーム ☎(55)0705

行事名	内容	とき	対象	定員・その他	申し込み
親子でリトミック	音楽に触れながら親子の愛 着を深める 講師 三浦佳子氏	4月20日(休) 9時30分~10時30分	6カ月~1歳の 子どもと保護者	沼ノ端コミセン 定4組 申し込み順	4月12日(休) 12時30分~16時に 電話で

みその保育園子育てルーム ☎090(1524)1813

行事名	内容	とき	対象	定員・その他	申し込み
こいのぼり作り	こいのぼり飾りを作 る	4月20日(休)、26日(休) 10時~10時45分、 11時~11時45分	0~4歳の 子どもと保護者	定各4組 申し込み順	4月5日(休)から 9時~17時に電話で
フォトフレーム作り& ママトーク	フォトフレーム作りと ママ同士の交流	4月27日(休) 14時~15時	12カ月までの 子どもと保護者	定4組 申し込み順	

施設情報

子育て支援センター



子育てルーム



児童センター



カルチャーガイド

文化の魅力を楽しめるイベント情報です!

申し込み・問い合わせは、各施設へ



科学センター

☎旭町3-1-12 ☎(33)9158 利用時間 9時30分~17時 休館日 毎週月曜日
※申し込みは、全て8時45分から受け付け開始

行事名	内容	とき	対象・定員・申し込み・その他
プラネタリウム	春の番組 「春の星空ときりん座の神話」	①4月26日(休)まで ②5月11日(休)~5月21日(日) 14時、15時30分(土・日曜日、祝 日、春休みは11時30分も投影)	定各30人 申し込み順 ②は4月1日(休)から(当日も受付可)
プラネタリウム	ゴールデンウィーク特別投影 「ぼくたち惑星8兄弟」	4月27日(休)~5月10日(休) 14時、15時30分(土・日曜日、 祝日は11時30分も投影)	定各30人 申し込み順 ⑤5月投影分は4月1日(休)から(当日も受付可)
プラネタリウム	夏の番組 「夏の星空といて座の神話」	5月27日(土)~31日(休) 14時、15時30分(土・日曜日は 11時30分も投影)	定各30人 申し込み順 ④4月1日(休)から(当日も受付可) ※6月1日(休)~25日(日)にも同じ内容の投影あり
プレスクール工作体験	こどもの日の飾りを作る	4月19日(休) 14時30分、16時	就学前の子どもと保護者 定各2組(1家族で1組) 抽選 ④4月5日(休)~13日(休)にHPで
特別展示	木の五月人形の展示	4月21日(金)~5月9日(火) 9時30分~17時	定なし 直接会場へ
こどもの日工作教室	竹馬を作る	5月5日(金) 10時、13時30分	小・中学生(保護者同伴1人まで可、小学校1・2年生 は保護者同伴) 定各6組(1家族で1組) 抽選 ④4月12日(休)~20日(休)にHPで
いきものふれあい教室	春のいきものについて学ぶ 「エゾシロチョウのふしぎ」	5月20日(土) 10時~11時30分	小・中学生(保護者同伴1人まで可、小学校1・2年生 は保護者同伴) 定6組(1家族で1組) 抽選 ④4月12日(休)~20日(休)にHPで

中央図書館

☎末広町3-1-15 ☎(35)0511 利用時間 9時30分~20時 休館日 毎週月曜日、28日(金)

行事名	内容	とき	対象・定員・申し込み・その他
読み聞かせ	●4月1日(土) 11時~11時20分、13時30分~13時50分=当日発表 ●4月16日(日) 14時~14時20分=「おばあさんとトラ」		1階おはなしコーナー 定各10人 直接会場へ
ストーリーテリング おはなしの時間	「おおかみと七匹のこやぎ」	4月15日(土) 14時~14時20分	2階会議室 定10人 直接会場へ
赤ちゃんを楽しむ絵本 ひろば	絵本の読み聞かせや絵本紹介、読書相談	4月21日(金) 10時~10時20分	2階講堂 0~1歳の子どもと保護者 定10組 抽選 図書館利用カード、バスタオル ④4月1日(土)~8日(土)に直接または電話、メールで info@tomakomai-lib.jp
子どもの読書週間行事 絵本「しあわせになあれ」 原画展	絵本「しあわせになあれ」の原画を展示	4月1日(土)~ 5月12日(金)	1階カウンター前
子どもの読書週間行事 「絵本の「ことば」~文字が 声に変わる読み聞かせ~」	瑞雲舎 井上みほ氏による合唱曲「しあわせ になあれ」が絵本になるまでの物語」制作秘話 出演 ヴィータ・エテルナ・コーロ(合唱)	4月29日(土) 13時~15時	2階講堂 定50人 申し込み順 ④3月29日(休)から

美術博物館(あみゅー)

☎末広町3-9-7 ☎(35)2550 利用時間 9時30分~17時 休館日 毎週月曜日

行事名	内容	とき	対象・定員・申し込み・その他
ボランティア募集	展示会の監視やワークショップ 補助などのボランティアを募集	初回活動日 4月28日(金) 13時30分から(予定)	継続的に活動可能な18歳以上の方 ④4月1日(土)~9日(日)に申込書を直接または郵送(必着)で 資料配布 美術博物館(HPでダウンロード可)、中央図書 館、各出張所、各コミセン
企画展 「美術所蔵名品選:風景 画×静物画編」	美術博物館の開館10周年を記念し、 当館所蔵の絵画作品の中から、風景 画および静物画を精選して展示	展示期間 4月29日(土)~6月25日(日)	¥一般300円、高大生200円、中学生以下無料
中庭展示Vol.19 大島慶太郎 「MONOGRAMS」	映像作家大島慶太郎氏による、当 館の展示風景、所蔵資料などを収 録した映像作品を紹介	展示期間 4月29日(土)~11月19日(日)	
子ども広報部「びとこま」 子ども記者募集	展示会や教育普及活動などを取 材し、広報紙「びとこま」を作成	5月~令和6年2月 年8回予定	小学3年生~中学生 ¥500円(年間材料費) 定15人 申し込み順 ④4月1日(土)~21日(金)
美術博物館大学講座 受講生募集	苫小牧および北海道の自然、歴 史、考古、芸術に関する年間全9回 にわたる講座	6月3日~令和6年2月3日 土曜日(月1回) 全9回	高校生以上 ¥1,300円 定100人 抽選 ④4月1日(土)~5月1日(月)に往復はがきまたはHPで ※詳細はHP、生涯学習だよりをご覧ください

保健センター(ハスカッププラザ)

健康教室・健康相談 300 とまチョップポイント(健康・栄養相談、あなたの食事、診断しずは対象外)							詳保健センター ☎(35)2800	
名称	とき	定員	内容	対象	持ち物	申し込み		
健康・栄養相談	4月10日(月) 9時～11時(時間予約制)	16人	生活習慣病について、健診結果の見方、食生活など保健師、栄養士による相談	市内在住で高校生を除く18歳以上の方	なし			
*シェイプアップエアロ3回コース	4月12日(水)、19日(水)、26日(水) 10時～10時45分	15人	音楽に合わせて体を動かし脂肪燃焼、体力UP初めの方も安心	市内在住の高校生を除く18歳以上で医師による運動制限のない方	室内用運動靴 タオル 飲み物	4月5日(水) 9時から電話で ※=1人1講座		
*70歳からの体力UP教室3回コース	4月24日(月)、5月8日(月)、15日(月) 14時～14時45分	10人	シルバーリハビリ体操筋トレ、脳トレなどで体力UP	市内在住の70歳以上で医師による運動制限のない方				
栄養教室 からだに良い油・悪い油	4月27日(水) 14時15分～15時	8人	油はからだに必要なものからだに良い油とは何かを学ぶ	市内在住で高校生を除く18歳以上の方	なし			
あなたの食事、診断します	随時受付	なし	2日分の食事記録をもとに栄養士がカロリー、バランス、不足している栄養素を診断、アドバイス				詳細は保健センターへ	
健康診断							詳保健センター ☎(35)0001	
名称	とき	料金	対象	内容	申し込み			
総合健康診断(短期人間ドック)	月～金曜日(祝日を除く) 受付=8時～10時	28,050円	希望者	事前予約必要。詳しくは、市HPまたは保健センターへ(受付時間は個別に案内)				
がん検診 100 とまチョップポイント							詳保健センター ☎(35)0001	
実施がん検診	とき	ところ	定員	申し込み				
子宮・乳	4月18日(火) 受付=13時・14時	保健センター	子宮=50人 乳=35人	保健センターへ申し込み順				

※子宮・乳がん検診は医師、スタッフも全て女性で実施しています

【巡回バス検診】令和4年度に勇払地区、植苗地区で実施していたがん検診(胃・肺・大腸)は、8月10日(水)に東開町内会総合福祉会館で開催します。市内在住であれば受診できますので、お気軽にご予約ください

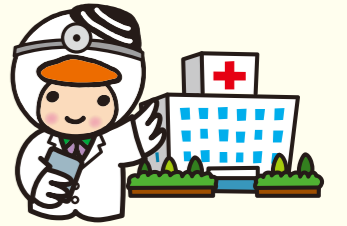
がん検診対象者(令和5年4月1日～令和6年3月31日までに下記年齢になる方)、および料金表

検診名	胃がん		肺がん	大腸がん	乳がん①		子宮頸がん①	子宮体部がん	乳がん②	子宮頸がん②
	50歳以上	偶数歳になる方	40歳以上		40歳以上 50歳未満	50歳以上	20歳以上	20歳以上で問診により必要な方	令和5年4月1日時点で40歳の方	令和5年4月1日時点で20歳の方
対象					偶数歳になる方					
内容	バリウムによる胃部エックス線	胸部エックス線	免疫便潜血検査2日法	マンモグラフィ	頸部(けいぶ)細胞診検査	体部細胞診検査	乳・子宮頸がん検診は同一年度内に①か②どちらかのみ受診			
料金	2,000円	1,500円	200円(かくたん検査は400円追加)	400円	2,000円	1,700円	1,000円	700円	無料	
	無料の方 ●生活保護世帯の方 ●市民税非課税世帯の方で「がん検診等自己負担金無料証明書」をお持ちの方 ●受診時に70歳以上の方 ●一定の障がいがある65～69歳の方で「後期高齢者医療被保険者証」をお持ちの方								無料クーポン券(発送は6月上旬予定)と保険証などの身分証明書を持参	

※65歳以上の方は保健センター実施の肺がん検診時に、結核健康診断も受けられます



健康ガイド



子どものための健診・教室

所 教育・福祉センター3階 詳健康支援課 ☎(32)6411

名称	とき	対象	内容	その他
赤ちゃん教室 [2か月児]	4月27日(水) 9時30分～10時40分	令和5年2月生まれの子と親 ☎20組 申し込み順	離乳食の進め方、これからの発達を考えよう	開催日の2日前までに健康支援課へ
[1歳6か月児]健康診査	4月18日(火) 9時30分～10時45分、13時～14時30分 19日(水) 9時30分～10時15分	令和3年9月生まれの子(2歳未満の未受診児についてもお相談ください)		対象者に通知 ※19日(水)の午前は、1歳6か月児、3歳児健診の混合枠です。きょうだいで受診を希望される方はご連絡ください
[3歳児]健康診査	4月19日(水) 10時15分～10時45分、13時～14時30分 4月20日(木) 13時～14時30分	令和2年3月生まれの子(4歳未満の未受診児についてもお相談ください)		心身の発達状況の確認

※健診・教室は、子ども1人につき保護者1人まで

令和5年4月から、内科の休日当番病・医院は 夜間・休日急病センターに統合されました

4月の休日当番病・医院

ホームページでもご覧いただけます!

4/2 ^日	外科 ケーアンドエークリニック ☎(71)2000	歯科 木の花歯科 ☎(71)3535
4/9 ^日	外科 同樹会苫小牧病院 ☎(36)1221	歯科 あおば歯科 ☎(74)8888
4/16 ^日	外科 苫小牧日翔病院 ☎(72)7000	歯科 関歯科医院 ☎(32)6400
4/23 ^日	外科 アーク整形外科クリニック ☎(68)6111	歯科 袖井歯科医院 ☎(74)6800
4/29 ^日	外科 ハート整形ペインクリニック ☎(38)7000	歯科 ファースト歯科クリニック ☎(68)0001
4/30 ^日	外科 苫小牧東部脳神経外科 ☎(53)5000	歯科 あおぞら歯科医院 ☎(57)4618

診療時間 外科=9時～17時 歯科=9時～12時

ホームページでもご覧いただけます 詳健康支援課 ☎(32)6407

夜間・休日急病センター

所在地 | 旭町2-9-2 ☎(32)0099
診療科目 | 内科、小児科
診療時間 | 平日 19時～翌朝7時
土曜日 14時～翌朝7時
休日 9時～翌朝7時

- ▶ 救急時、受診先が分からないときは 北海道救急医療・広域災害情報システム ☎0120(20)8699 携帯電話・PHSの方は ☎011(221)8699
- ▶ 夜間子どもが急病にかかったとき 子ども医療電話相談 ☎#8000または☎011(232)1599

とまこまい医療介護連携センター

所在地 | 旭町2-4-20 ☎(37)0177
受付時間 | 平日 8時30分～17時

- ▶ 医療と介護の相談窓口 訪問診療を必要とする方はお気軽にご相談ください

市からのお知らせ

- 🏠 … 福祉
- 🏡 … 暮らし
- 📖 … 催し・講座
- 🏃 … スポーツ
- 🗣️ … 相談
- 👤 … 募集
- 👮 … とまチョップポイント対象事業

新型コロナウイルス感染症の影響により、掲載内容が変更になる場合があります



福祉

ひとり親家庭等医療費助成の延長申請はお済みですか

本資格が3月31日で満了となった18歳以上20歳未満の方が就学または未就労などで親の扶養が続く場合、資格の延長申請が可能です。対象者には案内文を送付しています

延長期間手続きをした月から、令和6年3月31日または20歳到達の月末(1日生まれの方は前月末)のどちらか早い日付
持親と子どもの健康保険証、子どもが就学している場合は在学証明書または学生証(合格・入学証明書は不可)、両親のどちらかが身体障害者手帳1・2級を所持している場合
申請には戸籍謄本(両親のどちらかが身体障害者手帳1・2級を所持している場合と申請する子の他に資格を継続している子がいる場合を除く)
申請直接または郵送で、こども支援課(32)6416 ※各出張所でも可

小・中学生の入院に対する医療費助成をご存知ですか

中学校卒業前(15歳に達する日以降の最初の3月31日)までの入院および訪問看護の医療費助成を行っていますので、必要な方は申請してください。なお、令和5年度から小学校に入学される方には、

4月の献血

日	時間	献血所
6日(土)	15:00~16:30	旭新運輸株
7日(日)	9:30~11:00	㈱つうけん苫小牧事業所
	11:30~12:45	ネットトヨタ苫小牧株 キテネット館
	14:15~16:30	苫小牧東病院
11日(火)	9:30~11:15	㈱苫東
	15:15~16:30	JX金属苫小牧ケミカル株
12日(水)	9:30~11:15	日胆農業会館
	12:00~13:30	日本軽金属株 苫小牧製造所
16日(日)	15:00~16:30	苫小牧港開発株 本社ビル前
	9:00~12:30	MEGAドン・キホーテ苫小牧店
17日(月)	14:00~16:30	
	9:30~11:15	苫小牧工業高等専門学校
25日(火)	12:45~16:30	
	9:30~11:30	菱中建設株
27日(木)	9:30~12:30	コープさっぽろ パセオ川沿店
	14:30~16:30	道央佐藤病院
28日(金)	9:30~11:30	トヨタカローラ苫小牧株
	12:15~13:30	ネットトヨタ苫小牧株 とまこまい店
	15:00~16:30	苫小牧埠頭株 港運事業部

※日時などが変更となる場合がありますので、最新情報は北海道赤十字血液センターHPでご確認ください
 (問い合わせ先)北海道赤十字血液センター苫小牧出張所 ☎(61)1715

今月の健康NEWS

Mom'sサロン Oasis

☎4月27日(木) 10時30分~11時15分(受付10時15分)
 所教育・福祉センター 3階 直接会場へ
 対妊婦、産後2~4カ月の母親と子ども
 持母子健康手帳、バスタオル
 詳健康支援課 ☎(32)6411

中学2年生を対象としたピロリ菌検査

各中学校で実施の尿検査と併せて実施します。案内などを各中学校から配布しますので、「ピロリ菌検査同意書」を提出してください ※市外に通学する中学2年生で市内に住民登録のある方は、個別に案内を送付します
 詳健康支援課 ☎(32)6407

5歳児発達相談

セルフチェック表でお子さんの特徴や傾向を知り、気になることがあればご相談ください
 対平成30年4月2日~平成31年4月1日生まれの子
 詳健康支援課 ☎(32)6411

親子デンタル教室

☎4月26日(水) 13時~14時30分(受付12時50分まで)
 所教育・福祉センター 3階
 対令和3年10月~令和4年4月生まれの子どもと保護者
 内歯科医師による講演、ブラッシング指導、フッ素塗布
 定20組 申し込み順
 持母子健康手帳、乳幼児用歯ブラシ
 申詳4月21日(金)までに電話で 健康支援課 ☎(32)6411

エキノコックス症検診

☎4月14日(金) 10時45分~11時15分
 所保健センター 直接会場へ
 対小学3年生以上で過去5年間受診していない方
 検査方法採血による血清検査
 詳健康支援課 ☎(32)6407

がん患者交流サロン

☎4月11日(火) 13時30分~15時
 対がん患者とその家族
 内病院で"人生会議"をしてみませんか~最期の過ごし方を考える~
 所申王子総合病院がん相談支援センター ☎(32)8111
 詳健康支援課 ☎(32)6407

こころの相談日

☎①4月5日(水) ②5月10日(水) いずれも9時~16時
 対こころの悩みを抱えるご本人やご家族
 所申詳②5月2日(火)までに電話で 健康支援課 ☎(32)6410

4月1日以降分の受給者証を送付しました ※世帯の状況により自己負担額が変わります(所得制限あり)
 申請子どもの健康保険証(その他世帯の状況による)を直接 こども支援課(32)6416 ※各出張所でも申請可

子どもの学習支援事業 生徒募集

☎毎週土曜日 9時30分~12時
 所市民活動センター
 対生活保護受給世帯または就学援助認定世帯の中学生
 定毎月500円 開講日納入
 定25人 申し込み順
 申請生活保護手帳または就学援助認定通知書を直接 総合福祉課 ☎(32)6189

ひとり親家庭学習支援事業の参加者募集

☎毎週土曜日 ①9時30分~12時 ②午後2時~3時
 所①市民活動センター ②沼ノ端コミセン、のぞみコミセン(予定)
 対ひとり親家庭の中学生(児童扶養手当受給または同等の所得水準にある世帯)
 定①毎月500円 開講日納入 ②無料
 定①40人 ②各15人 申し込み順
 申請①4月3日(月) ②4月13日(木)からこども支援課(HPでダウンロード可)で配布の申込書および確認書を直接または郵送で こども支援課 ☎(32)6416



広告

春の火災予防運動 期間 4月20日(土)～30日(日) 統一標語 お出かけは マスク戸締り 火の用心 予防防室 084)5026

福祉



ひとり親家庭や障がい者世帯への入学援助金の申請

対4月10日現在、1年以上住民登録があり、今年小・中学校に入学する児童のいる世帯で●ひとり親家庭(父子・母子家庭) ●両親がいない●父母または入学する児童が重度の障がい状態にある●父または母が1年以上拘禁されている ●父または母に1年以上遺棄されている ※生活保護世帯、入学する児童が施設や里親に預けられている世帯を除く。所得および障がいの程度などの制限あり

- 支給額 一人あたり●小学校入学Ⅱ2万円 ●中学校入学Ⅲ3万円
- 持①在学証明書 ②健康保険証・預金通帳の写し ③特別児童扶養手当証書の写し ④身体障害者・療育・精神障害者保健福祉手帳の写し ※①②は必須
- 申請 4月11日(火)～5月2日(火)に原則郵送(消印有効)で こども支援課 084)6416

「ふれあい収集の利用について」

毎週1回訪問し、ごみなどの収集や安否確認を行います

- 対次のいずれかに該当する方 ●介護保険制度による要支援1～要介護度5に認定
- 身体障害者手帳による1～3級の交付
- 療育手帳による障害程度「A」の交付

日4月3日(月)～5月1日(月) (土・日曜日、祝日を除く)

持納税義務者本人であることを確認できるもの(マイナンバーカードなど) ※代理人はこの他に委任状が必要

所轄資産税課 084)4073

「お子さまが安心安全にスマートフォンなどを活用するために」

「適切にインターネットを利用する」

SNSを利用して子どもたちが言葉巧みに誘い出し、容姿を撮影させ送らせたり、誘拐したりするという事件も発生しています。トラブルや事件に巻き込まれないよう、正しいスマートフォンを使い方などのインターネットに関する知識、情報モラルやコミュニケーション能力を親子で身に付けましょう

「家庭のルールを作る」

改正道路交通法の施行により、4月1日

「自転車に乗るときはヘルメットを着用しましょう」

子どもに適切な生活習慣が身に付くよう、親子で話し合っ家庭のルールを作りましょう。「利用時間は夜8時まで」など、ルールは具体的に決めましょう(「こまかい学びの3か条」や「情報機器利用の約束」も参考にしてください)
「フィルタリングを設定する」
「フィルタリング」は、子どもが違法なサイトにアクセスしないよう制限する機能です。現在は新規購入時にフィルタリングの設定ができますが、お下がりスマホなどは、フィルタリングが設定されていない場合があります。事件などに巻き込まれないために、必ず設定しましょう
詳青少年課 084)6148

暮らし



「国民年金からのお知らせ」

国民年金保険料および年金額の改正
4月からの国民年金保険料は、月額1万6520円となります。また、老齢基礎年金の年金額は、満額受給の場合67歳未満の方は月額79万5千円、68歳以上の方は79万2千円となります

「学生納付特例制度」

20歳以上の学生で、本人の所得が一定以下で納付が困難な方に、保険料の納付を猶予する特例制度があります。希望する方は年番番号が分かる書類、身分証明書、学生証または在学証明書を持参のうえ申

●精神障害者保健福祉手帳による障害程度1級の交付 ●同居者がいる場合、同居者も前記基準を満たしている
「収集方法燃やせるごみ、燃やせないごみ、缶・びん・ペットボトル・紙パック、プラスチック、紙類を一括収集」
申請 せろごみ推進課 (HPでダウンロード可)、介護福祉課、障がい福祉課で配布の申請書に各種手帳の写しを添えて直接または郵送、Eメールで 〒059-1364 字沼ノ端2-25 せろごみ推進課 084)5401 zaeogom@city.tonakomai.hokkaido.jp
※介護福祉課、障がい福祉課に設置の受付箱に投函も可

eLTAX利用による納付



4月1日(土)より、固定資産税・都市計画税(土地・家屋分)、固定資産税(償却資産分)、軽自動車税(種別割)の3税目について、eLTAXを利用して、二次元コード読み取りからのスマートフォン決済アプリやクレジットカード、インターネットバンキング、口座振替、ペイジーでの納付が可能となります
詳地方税共同機構 0570(081)459 市納税課 084)6273

「国税の口座振替日」

口座振替日 ●申告所得税および復興特別所得税 4月24日(月) ●消費税および地方消費税 4月27日(木)
詳小牧税務署 084)3165

「固定資産課税台帳の縦覧」

自己の所有する土地・家屋の評価額が適正か判断するため、縦覧期間中に限り他の資産と比較できます ※自己資産確認のための閲覧は年間を通して可能

(出)から全ての自転車利用者のヘルメット着用が努力義務化されます。自転車事故による被害を軽減するために、乗車用ヘルメットを着用しましょう
詳市民生活課 084)6287

「くみとり便所を水洗トイレに改造する費用を貸付します」

下水道が使用できる区域内に家屋を持ち、くみとり便所を水洗トイレに改造される方 ※新築・増築と法人は対象外
貸付額 住宅1戸につき60万円以内(うち大工工事費4万円以内) 無利子
返済 貸付の翌月から5年間の60カ月均等割償還(金融機関窓口にて納付書払い)
貸付条件 ●市民税、固定資産税、下水道事業受益者負担金に滞納がない ●連帯保証人が1人必要(年齢・所得制限あり)
※貸付申請手続きは、市指定の排水設備工事業者が代行
詳総務経営課 084)6628

「ごみ自己搬入時の混雑緩和のお願い」



沼ノ端クリーンセンターへのごみの自己搬入は、ゴールデンウィーク期間に大変混雑します。市HPの混雑予想カレンダーでご確認ください。また、市HPでダウンロードしたごみ自己搬入受付用紙にあらかじめ記入し、持参できる方はご協力ください
詳施設管理課 084)2536

4月の自動車運転免許講習

講習区分	講習時間	4月		
優良講習	10:30~11:00	4日(火)	19日(水)	
		5日(水)	21日(金)	
		6日(木)	25日(火)	
		12日(水)	26日(水)	
		14日(金)	28日(金)	
		18日(火)		
一般講習	13:30~14:00	7日(金)	20日(木)	
		11日(火)	27日(木)	
		10:30~11:30	7日(金)	20日(木)
		10日(月)	24日(月)	
		13日(木)	27日(木)	
		17日(月)		
違反講習	13:30~14:30	3日(月)	18日(火)	
		12日(水)		
		13:30~15:30	4日(火)	17日(月)
			5日(水)	19日(水)
			10日(月)	21日(金)
			14日(金)	24日(月)
13日(木)	27日(木)			
13:00~15:00*	6日(木)		25日(火)	
初回講習	13:30~15:30	6日(木)	25日(火)	
		13日(水)		

・免許証の受け取りは、更新手続き後おおむね40日後です
・講習は、免許の有効期限までに受講してください
交通安全センター
※は苫小牧中野自動車学校
苫小牧警察署 084)35)0110



広告

広告

暮らし



林野火災防止にご協力を。山林の火災防止のため、野山でのたき火、喫煙はやめましょう 詳緑地公園課 TEL(32)6507

苦小牧市立地企業 サポート事業補助金



職場環境改善事業 雇用促進や人材確保を目的とした職場環境の整備に係る設備投資の一部を補助 募集期間 5月31日(水)まで 上限額200万円 ※補助率は2分の1 人材確保支援事業 就職セミナーなどの出張経費を補助 上限額市内の説明会110万円、その他の説明会(Webを含む)1120万円 事業拡大・販路拡大支援事業 展示会、商談会などの出張経費を補助 上限額20万円(道内・道外開催共通) ゼロカーボン推進事業

ゼロカーボンの実現を目的に設備投資を実施する経費の一部を補助 上限額省エネルギー設備(要省エネ診断)100万円 ※補助率は2分の1 再生可能エネルギー設備 太陽光発電設備117.5万円/kw 蓄電池II家庭用と業務用にそれぞれ規定あり

申請 4月3日(月)から港湾・企業振興課(HPでダウンロード可)で配布の交付申請書を直接 港湾・企業振興課 TEL(32)6438 ※郵送不可。各事業に交付要件がありますので、市HPで確認してください

スケートボード広場

利用期間・時間 4月20日(木)～10月31日(火) 9時30分～20時30分 ※予約不要

緑ヶ丘公園展望台

開館時間 ①4月20日(木)～10月31日(火) 9時～21時 ②11月1日(水)～令和6年4月19日(金) 10時～18時

休館日 ①毎月第1月曜日 ②毎週月曜日 ※①②祝日のときは翌平日、12月31日(日)～令和6年1月2日(火)は休館

市道緑ヶ丘公園通

通行期間・時間 4月1日(土)～10月31日(火) 5時～21時

水道修理の申し込み、家屋解体時の届け出

水道修理の申込 水道修理 かかりつけ 検索

直接水道業者に電話し、修理を依頼してください。アパートや借家にお住まいの方は、まず大家さんなどにご相談ください。宅地内および建物内の水道管は建物の一部であるため、市では修理を行っていません

家屋解体時の届出 苦小牧 水道撤去 検索

水道を利用していた家屋の解体を行う前には、別途水道設備の撤去の届出や工事が必要となります。なお、水道設備の撤去は解体事業者ではできませんので、市指定の給水装置工事業者に依頼してください。詳しくは市HPをご覧ください

水道窓口課 TEL(32)6695(平日昼間) TEL(32)6111(上記以外)

狂犬病予防注射を打たせましょう!

環境生活課 TEL(32)6333

狂犬病予防注射 狂犬病予防注射は毎年受けることが義務付けられています

犬の登録 犬の登録は毎年受けることが義務付けられています

犬の登録料 犬の登録料は毎年受けることが義務付けられています

犬の登録料 犬の登録料は毎年受けることが義務付けられています

犬の登録料 犬の登録料は毎年受けることが義務付けられています

犬の登録料 犬の登録料は毎年受けることが義務付けられています

犬の登録料 犬の登録料は毎年受けることが義務付けられています

犬の登録料 犬の登録料は毎年受けることが義務付けられています

犬の登録料 犬の登録料は毎年受けることが義務付けられています

犬の登録料 犬の登録料は毎年受けることが義務付けられています

犬の登録料 犬の登録料は毎年受けることが義務付けられています

犬の登録料 犬の登録料は毎年受けることが義務付けられています

犬の登録料 犬の登録料は毎年受けることが義務付けられています

犬の登録料 犬の登録料は毎年受けることが義務付けられています

犬の登録料 犬の登録料は毎年受けることが義務付けられています

犬の登録料 犬の登録料は毎年受けることが義務付けられています

犬の登録料 犬の登録料は毎年受けることが義務付けられています

犬の登録料 犬の登録料は毎年受けることが義務付けられています

犬の登録料 犬の登録料は毎年受けることが義務付けられています

犬の登録料 犬の登録料は毎年受けることが義務付けられています

犬の登録料 犬の登録料は毎年受けることが義務付けられています

犬の登録料 犬の登録料は毎年受けることが義務付けられています

犬の登録料 犬の登録料は毎年受けることが義務付けられています

犬の登録料 犬の登録料は毎年受けることが義務付けられています

犬の登録料 犬の登録料は毎年受けることが義務付けられています

犬の登録料 犬の登録料は毎年受けることが義務付けられています

犬の登録料 犬の登録料は毎年受けることが義務付けられています

犬の登録料 犬の登録料は毎年受けることが義務付けられています

犬の登録料 犬の登録料は毎年受けることが義務付けられています

犬の登録料 犬の登録料は毎年受けることが義務付けられています

犬の登録料 犬の登録料は毎年受けることが義務付けられています

建築指導課からのお知らせ

住宅耐震・リフォーム支援事業

住宅の耐震化やリフォーム資金を金融機関から融資を受けた方に、その利子の一部を市が補助 支援限度額 金融機関からの融資額500万円(耐震改修・省エネ改修工事を伴う場合は600万円)まで 支援方法 金融機関との契約利率のうち1.5%の利子補助

一戸建て木造住宅無料耐震診断

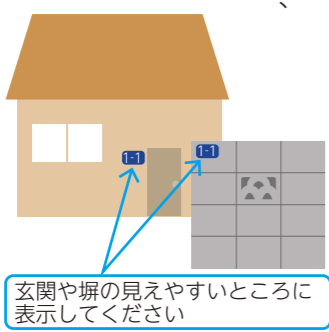
耐震の条件を満たす市内の一戸建て木造住宅・階数が2階建て以下・延べ床面積が500㎡以下・申込者が当該住宅を所有・原則昭和56年5月31日以前に着工された

春の大掃除月間および『053の日』

4月16日(日)～5月15日(月)の1カ月間を『春の大掃除月間』と定め、4月16日(日)を『053の日』とし、市内一斉の大掃除を行います。町内会や学校、事業所、団体による清掃活動にご協力ください。なお、大掃除月間中に清掃活動を行う場合は、申し込みが必要です

住居番号表示板などの点検調査

期間中は市作業員が訪問し、玄関や門柱、塀などに住居番号表示板の表示をお願いする場合があります



玄関や塀の見えやすいところに表示してください

市営パークゴルフ場のご案内

市営パークゴルフ場の案内

商業振興課と緊急経済対策給付金室の執務室が変わります

4月3日(月)から商業振興課と緊急経済対策給付金室は、市役所9階からふれんどビルテナント棟3階(表町5・11・5)に執務室が変わります

生涯学習だよりを発行しました

生涯学習だより63号を発行しました。全世帯に配布しているほか、市HPでもご覧いただけます。講座・教室の申し込みは、各施設へお願いします

道南バスのダイヤ改正

4月1日(土)から、市内路線バスのダイヤが改正されます。各世帯に配布される時刻表または道南バスHPでご確認ください。また、運行状況が確認できる「バスカタ道南」をぜひご利用ください



道南バス



バスカタ道南

広告

広告

暮らし



「カラスの威嚇に注意！」

■威嚇してきたら

カラスは春から夏にかけての子育て期に非常に警戒を強めます。巣やヒナからはなるべく距離をとりましょう。親カラスに対して反撃すると、刺激してしまい逆効果です。やむを得ず近くを通る場合は、頭上に腕を上げたり、つば付の帽子を着用することで攻撃されにくくなります

■巣を作らないために

枝を剪定し二股にすることで防ぎやすくなります。また、ハンガーなど巣材に使われそうなものを野外に放置しないようにしましょう

■巣を撤去したい方は

市では民有地の巣の撤去は行っていません。撤去したいという土地の管理者は専門の業者にご相談ください。 ※卵やヒナのいる巣の撤去には鳥獣保護管理法における許可が必要です

■電柱に巣を見つけたら

停電事故を防ぐため、ほくでんネットワーク道央南統括支店(☎0120-060852)にご連絡ください。道路や河川沿い、公園における巣のご相談については各管理者にお問い合わせください

詳細環境生活課 ☎(32)63331

「高丘霊園内のトイレ・水汲み場」

使用可能期間 5月～10月

詳細環境生活課 ☎(32)63333

「高丘霊葬場における友引日の開催」

月に1回、友引日の開催を実施します(前日16時までに申し込みがあった場合のみ開催)

開催日 4月3日(月)、5月7日(日)、6月17日(土)、7月3日(月)、8月7日(月)、9月15日(金)、10月3日(火)、11月7日(火)、12月16日(土)、1月3日(水)、2月11日(日)、3月16日(土)

詳細環境生活課 ☎(32)63333

催し・講座

「東開文化交流サロン」

①でんでんむしサークルおはなし会

日 4月12日(水) 10時30分～11時

対 乳幼児・児童とその保護者

内 お楽しみ絵本、エプロンシアターなど 定 20人

②図書室にかかわろう

日 4月15日(土) 10時～12時

対 小学生以上

内 本を読んで付箋でメモを貼ったり、本を選んで自由に分類するワークショップ 定 10人 抽選

「サンガーデン」

①園芸講座～上手な野菜作り～

日 4月15日(土) 13時30分～15時30分

②ハーブ講習会～抗菌スプレーと石けん作り～

日 4月22日(土) 13時30分～15時30分

定 2千円 当日納入 定 10人 申し込み順

所 詳細①直接会場へ ②4月1日(土)からサンガーデン ☎(33)4411

「ウトナイ湖野生鳥獣保護センター」

①お気軽ガイドウォーク inウトナイ湖

日 4月9日(日) 10時30分～11時30分

定 10人程度

②札幌カラス研究会の中村真樹子さんによるカラスのお話

日 4月23日(日) 10時～12時

スマホ使い方講座・個別相談

～出張教室車両 4月開催分～

場所(各店舗前)	日程
コープさっぽろパセオ川沿店	3日(月)、17日(月)
ビッグハウス明德店	4日(火)、18日(火)
コープさっぽろステイ店	5日(水)、19日(水)
マックスバリュ新花園店	10日(月)、24日(月)
ホクレンショップ沼ノ端店	11日(火)、25日(火)
イオンモール苫小牧(イオン北入口横)	12日(水)、26日(水)

講座名、時間、定員(各日共通)

使い方講座

定 各3人 申し込み順

入門編(文字入力や電話の使い方) 11時～12時

基礎編(マップ操作や写真撮影) 13時～14時

応用編(音声操作やアプリ追加) 14時30分～15時30分

個別相談(スマホ全般)

定 各1組(3人まで) 申し込み順

16時～16時45分

☎ スマホなんでもサポート号予約窓口(10時～18時通話無料) ☎0800(111)9442

☎ 総合福祉課 ☎(32)6345 介護福祉課 ☎(32)6340 ICT推進室 ☎(32)6196

～移動図書館車～

とまチョップ図書館号を利用しよう!

とまチョップ図書館号は市内25カ所のステーションを巡回し、図書館と同じように使うことができます。巡回表は中央図書館などで配布の他、二次元コードからも確認可能です。気軽にご利用ください

☎ 中央図書館 ☎(35)0511

「生活体験教室」

「空飛ぶコインボリをつくらう」

日 5月5日(金) 10時30分～12時

対 小学生以上

定 15人 申し込み順

所 詳細①直接会場へ ②4月1日(土)から東開文化交流サロン ☎(84)7958

「男女平等参画推進センター」

「女性のための起業相談」

日 4月18日(火) 10時～16時(1人50分)

対 起業に関心のある女性

定 各回5人 申し込み順

「ほっと一息ステーション」

日 4月20日(木) 18時30分～19時30分(利)

定 30人 申し込み順

③レンジャーと一緒にウトナイ湖の春の生きもの探し

日 4月29日(土)、30日(日) いずれも10時30分～12時

内 春の生き物図鑑を持って散策(29日 大人向け、30日 子ども向け)

定 各20人 申し込み順

☎ ①②小学生以下は保護者同伴 ③29日 小学生以下は保護者同伴、30日 中学生以下の子どもと保護者

所 詳細①直接会場へ ②4月1日(土)～22日(土)に電話で ③4月1日(土)～27日(木)に電話で、ウトナイ湖野生鳥獣保護センター ☎(58)2231

「洋服などのリユース」

「ぼくりっこ」

オープンしました!

洋服を持ち込み、子ども・女性・紳士の服と「ぼくりっこ」(交換)ができます。※持込数に制限無し。交換は1着につき1点で、3点まで(家族利用の場合は5点まで)

持 交換したい洋服など(洗濯済みの清潔なもの) ※休館日以外利用可

所 詳細 JFERサイクリングプラザ苫小牧 ☎(55)2970

※持ち込みされた方

広告

広告

催し・講座

一勇払公民館

- ①背骨コンディショニング講座
日5月9日～6月13日 毎週火曜日 全6回 いずれも9時30分～11時
¥5千340円(初受講者) 開講日納入
持ヨガマット、タオル
- ②やさしいパンづくり講座
日5月15日～6月12日 毎週月曜日 全5回 9時30分～12時30分
¥4千150円 開講日納入
持エプロン、三角巾など
- ③レザークラフトで財布づくり講座
日5月19日(金) 13時～17時
¥4千円 開講日納入

対15歳以上

定①②15人 ③5人 申し込み順

所申詳 4月11日(火)～①28日(金) ②5月9日(火) ③4月18日(火)～5月12日(金) 勇払公民館 TEL(56)00003

公共交通で行こう！
くりやま老舗まつり

日4月8日(土)、9日(日)
交通手段 JR 苫小牧駅→JR 栗山駅(室蘭線) 徒歩10分 片道千200円
詳しくはくりやま老舗まつり実行委員会 TEL 0123(7)10001 (小林酒造内) 市まちづくり推進課 TEL(84)4071

一子ども体験教室

教室名	日付(全て土曜日開催)	時間	料金(申し込み時納入)	定員(抽選)	持ち物
学んで知ろうお茶の楽しみ	7月1日、8日、22日、29日、8月5日	10時～11時30分	1,500円	10人	なし
やさしい子どものお習字	7月1日、8日、15日、22日、29日		500円	20人	書道道具、新聞紙
枯れないお花を自分で作っちゃお～花あそび	5月27日、6月10日、17日	9時30分～10時30分	1,000円	10人	はさみ、ペンチ、持ち帰り用の袋
指してみようたのしい将棋	5月6日、13日、20日、6月3日、10日		1,200円	20人	筆記用具
世界中の音楽を楽しみながらおどっちゃお～ZUMBA	5月13日、20日、27日、6月3日、10日		50円	20人	動きやすい服装・靴、タオル、飲み物

※抽選に外れた方のみ電話で通知

対小・中学生(小学1～3年生は送迎必要)
所申詳 4月9日(日)～23日(日)までに直接またはファクス、はがき(消印有効)、二次元コードで ファクス、はがき教室名、郵便

シルバー人材センター入会説明会 日4月10日(月) 9時30分、24日(月) 13時30分 所労働福祉センター 申詳 シルバー人材センター TEL(35)1700

苫小牧市民文芸第65号掲載作品の募集

生涯学習課 TEL(32)6752

- 応募資格 市内に在住または通勤・通学している方、市内文芸サークルなどに所属している方
- 申し込み 6月30日(金)までに生涯学習課で配布の所定用紙と投稿料を直接 ※ページ数、内容などの関係で作品を選考する場合あり
- その他 市民文芸賞に応募の場合は長文型(区分1・2)か短詩型(区分3～6)を選択 ・作品掲載誌(10月末発行予定)を進展

区分	種別	投稿枚数	投稿料	応募規定・注意事項	
1	創作 劇作 評論 童話 (7/17/17)	所定用紙(26字×24行) 30枚以内	～6枚 2,300円 7～12枚 3,600円 13～18枚 5,000円 19～24枚 6,500円 25～30枚 8,000円	●自作・未発表の作品(翻訳は除く・一般投稿のみ同人誌掲載作も可) ●1人2作品まで(ただし、1～6の異なる区分に限る) ●高校生・大学生は投稿料無料 ●原稿の最初に作品名・氏名(ペンネーム)、最後に住所・氏名・電話番号・団体名(所属している方)を記載 ●作品の種別を記載 ●短歌・俳句・川柳は、現代・歴史的仮名づかいの区別を原稿の最初に記載 ●手書き原稿は楷書で(鉛筆不可) ●パソコン原稿は、分野ごとの字数・行数に従い、CD・DVD(繰り返し記録タイプ不可)、USBなどと一緒提出 ●原稿、記録メディアは返却	
		随筆 紀行文	所定用紙(17字×24行) 20枚以内		～10枚 2,300円 11～20枚 3,800円
		詩	原稿用紙(20字×20行) 3枚以内		1,800円
		短歌	所定用紙 7首(句)		1,200円
5	俳句	所定用紙 7首(句)	1,200円		
6	川柳				

※市民文芸の校正ボランティア、編集委員を募集しています。ご希望の方は生涯学習課まで

中小企業などへの支援助成事業
説明会

日4月20日(木) 15時～16時

所経済センタービル 6階会議室
対市内の中小企業者など
定15人(1企業1人) 申し込み順
申 4月14日(金)までに道央産業振興財団HP

便番号、住所、氏名(ふりがな)、学校名、学年、電話番号、保護者氏名、緊急時連絡先を記入 TEL 03・0025 本町1・6・1 アイビー・プラザ TEL(33)8131 FAX(33)8133



※購入者のみ

リサイクル自転車抽選販売会
他の施設からも申し込みが可能です！

申詳 4月6日(木)～17日(月)にJFEリサイクルプラザ苫小牧HPでダウンロード可、市役所1階市民スペース、各コミセン、勇払出張所、植苗ファミリーセンターで配布の申込書を直接または郵送(17日必着)、ファクス、Eメールで ※4月21日(金)に当選発表(当選後のキャンセル不可)。自転車と引き換えで代金納入 TEL 059・1364 字沼ノ端2・25 JFEリサイクルプラザ苫小牧 TEL(55)2970 FAX(55)3455 risaikuru-p@city.tomakomai.hokkaido.jp

普通救命講習会

日5月18日(木)、25日(木) いずれも13時30分～16時30分

所 18日II 消防防災訓練センター、25日II 消防署日新出張所

定各10人 申し込み順

申詳 4月27日(木)～5月11日(木)の9時から電話で 救急課 TEL(84)5044

赤十字救急法基礎講習会

日5月28日(日) 13時～17時30分

所市民活動センター
対15歳以上
¥千500円 当日納入
定10人程度 申し込み順
申詳 4月17日(月)～28日(金)に 日本赤十字社苫小牧市地区事務局(総合福祉課内) TEL(32)6189

令和5年度前期「技能検定」試験

職種金属熱処理、機械加工、とび、建築板金、建築塗装、化学分析、造園など
申 4月3日(月)～14日(金)に苫小牧地域職業訓練センターなどで配布の申請書を郵送(消印有効)で 実技試験受検地の技能訓練協会 ※受検手数料あり
詳細振替協会の TEL 0143(84)5666 市工業・雇用振興課 TEL(32)6432

5月のパソコン講習

番号	講習名	開始日	回数	講習時間帯	料金(税込)
5-1	インターネットの検索とメール(Windows10)	16日(火)	2	9時～12時	7,040円
5-2	Excel2019で作る集計表(初級)	18日(木)	4		13,200円
5-3	Access2019を使って情報管理	25日(木)	4		14,080円

所申詳 4月1日(土)から各講習の約10日前までに スキルアップセンターとまこまい TEL(55)6622

広告

広告

4月28日(金) 9時～16時 森林資料館、森林記念館を一般公開します 詳北大研究林 電(33)2171

催し・講座

とまこまい若者サポートステーション

出張相談

日4月12日(水) 14時～16時 所ワークプラザとまこまい

セミナー

日①4月3日(月) ②10日(月) ③17日(月) ④24日(月) いずれも13時30分～15時 所とまこまい若者サポートステーション 内①④パソコン学び直し講座 ②仕事の悩み相談会 ③Excelグラフマスター講座



申し込み



お問い合わせ

募集

消費生活審議会委員を募集

対15～49歳までの就職を目指している方 申前日までに電話で とまこまい若者サポートステーション 電(84)8670 詳とまこまい若者サポートステーション 電(84)8670 市工業・雇用振興課 電6436

スポーツ

緑ヶ丘公園陸上競技場の愛称決定

4月1日から苦小牧ヤクルト販売(株)がスポンサーとなり、ネーミングライツ(施設命名権)が導入されました。新しい愛称は「ヤクルト緑ヶ丘陸上競技場」です

応募資格 市内在住の満18歳以上(市内に通勤・通学している方を含む。市議会議員、常勤の市職員を除く) 募集人数 2人 報酬 会議1回につき6千100円(年2回程度で平日の日中に開催予定) 任期 6月1日から2年間 申詳 4月1日(土)～20日(木)に市民生活課(HPでダウンロード可)、各コミセン、各出張所、植苗ファミリーセンターで配布の申込用紙を直接または郵送(必着)、

廃棄物減量等推進審議会委員を募集

所高丘霊園、高丘第二霊園 対市内在住で2年以内に墳墓を建立できる方 電(32)6432 市工業・雇用振興課 電(32)6432 詳苦小牧高等技術専門学院 電(55)788 電(32)5221(自動音声 44#) 電(32)6333 環境生活課

墓地使用者を募集

活課で配布の申請書を郵送(消印有効)、Eメールで 〒059-1364 字沼ノ端 2・25 ゼロこみ推進課 電(55)4266 電(33)2345 電(34)7151 電(34)4052 電(32)3610 電(32)6152 電(36)5633 電(33)6510 電(32)6119 電(34)9601

4月の無料相談

Table with 2 columns: 内容・会場, とき・申し込み・詳細. Rows include: 総務省行政相談所, 行政書士会くらしの無料相談会, 消費生活・多重債務, ネットワーク相談会, 人権相談専用電話, 無料市民相談 (法律相談, 夜間心配ごと相談).

今月の納期・夜間納税相談

Table with 4 columns: 納期, 固定資産税 都市計画税, 1期, 5月1日(月). Rows include: 夜間納税相談.

支払いの際は、便利な口座振替やコンビニ納付、クレジットカード納付をご利用ください

広告

収穫の喜びを味わいませんか?

Table with 4 columns: 農園(区画数), 料金, 対象, 申し込み・詳細. Rows include: ①錦岡農園(96), ②沼ノ端農園(88), ③北光町未来の森公園分区分園.

※定員を超えた場合は抽選となり、結果は後日お知らせします

第20回 統一地方選挙

詳細 選挙管理委員会事務局

選挙人名簿・投票所入場券について ☎(32)6764
期日前投票・不在者投票について ☎(32)6774

投票日時

北海道知事選挙・北海道議会議員選挙 **4月9日(日)** 7時～20時
苫小牧市議会議員選挙 **4月23日(日)** 7時～20時

●期日前投票および不在者投票所の期間・時間●

投票所	期間		時間
	知事・道議選	市議選	
苫小牧市役所2階 談話室 (旭町4-5-6)	4月8日(土)まで ※3月は知事選のみ		8時30分～20時
のぞみコミュニティセンター 講習室 (のぞみ町1-2-5)	4月1日(土)～8日(土)	4月17日(月)～22日(土)	9時～20時
豊川コミュニティセンター 集会室 (豊川町3-4-21)			
沼ノ端交流センター ミーティングルーム4 (北栄町3-3-3)			
勇払出張所 会議室 (字勇払33)			
イオンモール苫小牧2階 臨時期日前投票所 (柳町3-1-20)			

お子さんと一緒に投票所へお越しください!

18歳未満の子どもであれば、投票される方に同行して投票所に入場することができます。ぜひ、お子さんと一緒に投票所へお越しください

【注意】

- 子どもだけでは入場できません
- 大声を出す、走り回るなど、他の方の迷惑にならないようご注意ください
- 投票される方の代わりに子どもが投票用紙に記入したり、投票箱に入れたりすることはできません

当日に投票できない場合や開票状況速報はこちらから▶



脳ドック・PET/CTがん検診のお知らせ

詳細 保険年金課 ☎(32)6425

令和5年度の
脳ドック・PET/CTがん検診の申込期間は
4月11日(火)～24日(月)です

※申込期間中に定員に満たない場合は追加募集します

●脳ドック●

MRIやMRAなどにより、脳梗塞や脳の萎縮、血管の異常、腫瘍の有無などを調べます

●PET/CTがん検診(国保加入者のみ)●

初期のがんの発見率が従来の方法に比べ高く、一度の検査でほぼ全身を調べることができます。腫瘍の良性・悪性および病巣の広がり、進行度を判定できます。

実施期間・場所	6月～令和6年2月 脳ドック=市立病院、王子総合病院、日翔病院、同樹会病院、とまこまい脳神経外科、東部脳神経外科(指定6機関) PET/CTがん検診(国保のみ)=王子総合病院(指定1機関)		
対象	●申込時および受診時に苫小牧市国保の資格がある30歳以上の方 ●受診時に後期高齢者医療制度加入の方(年度途中で75歳になる方は、受診期日などに要件がありますのでお問い合わせください)		
定員	脳ドック(国保)=190人、脳ドック(後期)=100人 PET/CTがん検診(国保のみ)=100人 ●応募多数の場合は抽選(先着順ではありません) ●重複予約不可		
持ち物	保険証		
自己負担額	脳ドック=国保8,000円、後期5,200円 PET/CTがん検診(国保のみ)=30,000円		
申し込み	市役所北庁舎1階のほけん・年金窓口、各出張所 または右記二次元コードで ※先着順ではありませんので、上記期間内にお申し込みください ※受診の可否については5月下旬までに通知を送付します		
注意事項	①抽選の場合、前年度受診していない方を優先します ②受診結果を、市へ提供することに同意する方に限ります ③次に該当する方は、脳ドックの申し込みはできません ●ペースメーカーなどを使用している方 ●頭部に金属のある方 ④次に該当する方は、事前に主治医への確認が必要です ●体内に金属や人工関節のある方 ●過去に頭部や心臓の治療を受けた方 ⑤閉所恐怖症の方は、脳ドックの申し込みはできません ⑥国保税・後期保険料の納入状況により、受診できない場合があります		

セルフストレスチェックの受検者を募集します!

過度なストレスが、「うつ」など、こころの不調の原因となる例があります。チェックシートまたはスマートフォンから質問に回答いただき、自分のストレス状態を知り、「こころ」を健やかに保ちましょう。結果に応じて、医師による面談も実施できます



対象 苫小牧市国保の加入者で、就労している方(年齢・雇用形態は問わない)

定員 100人 持ち物 保険証 申し込み 4月11日(火)から市役所北庁舎1階ほけん・年金窓口、各出張所、上記二次元コードで

新型コロナワクチン接種情報

※本ページの情報は、令和5年3月7日現在の内容であり、変更となることがあります。

お問い合わせ先：とまこまいコロナワクチンコールセンター ☎(82)9660 (9時～17時、土・日曜日、祝日も開設)

新型コロナワクチンの特例臨時接種(公費での無料接種)の期限が令和6年3月31日(日)まで延長されました。ただし、現在実施している12歳以上を対象としたオミクロン株対応ワクチン追加接種(令和4年秋開始接種)は、令和5年5月7日(日)をもって終了となり、令和5年5月8日(月)以降は「令和5年春開始接種」として、接種対象者が65歳以上の方や基礎疾患のある方などに限定されます。
令和5年春開始接種の対象にならない方(12歳以上64歳以下の健常な方)で、オミクロン株対応ワクチンの接種を希望する場合は、令和5年5月7日(日)までに接種をお願いします。

令和5年度の接種体制について

●重症者を減らすことを主目的として、新たに「令和5年春開始接種」と「令和5年秋開始接種」が実施されます。

●12歳以上の方や小児、乳幼児への初回接種も引き続き無料で行いますので、接種をご検討ください。

※赤枠 が令和5年度に新たに実施される接種です。

【追加接種の枠組み】

対象者	時期	4月1日(土)～5月7日(日)	5月8日(月)～8月31日(木)	9～12月
65歳以上の方、5歳以上64歳以下で基礎疾患のある方・医療従事者・高齢者施設従事者など ▶春夏(5～8月)と秋冬(9～12月)の計2回追加接種が可能	現在の接種を継続		【令和5年春開始接種】追加接種としてオミクロン株対応ワクチンを1回接種	【令和5年秋開始接種】追加接種として1回接種 ※ワクチンの種類は今後検討
12歳以上64歳以下 ▶秋冬(9～12月)に1回追加接種が可能	現在の接種を継続		対象外	
5～11歳	オミクロン株対応ワクチンでの追加接種を実施		▶従来株ワクチンで初回接種を完了した方に1人1回接種 ▶すでに従来株ワクチンで3回目接種済みの方も接種可能	

令和5年春開始接種の接種券の発行について

注意!

令和5年5月8日(月)以降の12歳以上の追加接種には、令和5年春開始接種用の接種券が必要です。これまでに配付した追加接種用の接種券は使用できなくなりますので、ご注意ください!

※初回接種については、配付済みの接種券を引き続き使用できます。

65歳以上の方	▶申請不要	令和5年春開始接種用の新たな接種券を、4月下旬～5月下旬に順次発送しますので、ご自宅に届くまでお待ちください。(苫小牧市に転入した方は発行申請が必要です)
64歳以下で基礎疾患のある方・医療従事者・高齢者施設などの従事者	▶要申請	令和5年春開始接種を希望する場合は、接種券の発行申請が必要です。市HPから申請をお願いします。 (オンライン申請ができない場合はコールセンターにご連絡ください)



広告

ゼロカーボン×ゼロごみ大作戦!

~CO₂CO₂いこう♪次世代のために~

詳細 環境保全課 ☎(57)8806



「ゼロカーボンシティ」と「ゼロごみのまち」の実現のために!

CO₂(二酸化炭素)をはじめとする温室効果ガスの増加により、地球の気温が上昇しており、異常気象の増加や生態系・食料生産などへの悪影響が予想されています。本市は、豊かな環境を次世代へ引き継ぐため、令和3年8月、2050年までにCO₂の実質排出量ゼロを目指す「ゼロカーボンシティ」への挑戦を宣言しました。今回の「ゼロカーボン×ゼロごみ大作戦!」は令和5~6年度の2か年で展開し、ゼロカーボンシティとゼロごみのまちの実現のため、省エネ・創エネをはじめ、ごみの減量・リサイクルの推進、自然環境保全など多方面からアプローチし、まちぐるみでさまざまな事業を実施します。

4つの基本目標

1 広げよう!
ゼロカーボンと
みんなの暮らし

2 実現しよう!
ゼロカーボン
産業都市

3 目指そう!
資源が循環する
053のまち

4 守ろう!
豊かな自然と
みんなの未来

ゼロカーボンとは?

ゼロカーボンとは、CO₂をはじめとする温室効果ガスの実質排出量をゼロにすることを指します。この「実質排出量をゼロ」とは、私たちの生活による排出量を最大限削減し、どうしても減らしきれない分を、森林などによって吸収することで、合計をゼロにすることを意味しています。ゼロカーボンの達成のためには、温室効果ガス排出量の削減と、植林や森林整備など吸収源の保全や拡大、両方の取り組みが必要です。

イラスト:アトリエなちこ



ゼロカーボン×ゼロごみ大作戦!キックオフイベント

日時 4月30日(日) 9時~15時

場所 総合体育館

- 企業や団体による環境技術の展示・体験、ワークショップの開催
- 次世代自動車の展示、キッチンカー出店 ●053ファイブショーやキッズダンスパフォーマンス など



みんなで取り組むゼロカーボン!

令和4年度に市内小学生を対象として実施した「第2回ゼロカーボンポスターコンテスト」の入賞作品を、今月号から12回に分けて紹介します!

最優秀賞

「できることから始めよう!」
錦岡小学校6年生(当時)

拡大してご覧になりたい場合はこちらから▶



令和5年度 苫小牧市職員採用WEB説明会開催

詳細 行政監理室 ☎(32)6182



開催日 4月22日(土)

定員 各回100人

申込期間

4月3日(月)~14日(金)



応募は市ホームページもしくは二次元コードから電子申請(申し込み順)
※同内容の説明への複数回の参加は禁止です

内容	時間
本市の概要、職員の待遇、採用試験スケジュール	9時30分~10時15分、13時~13時45分、15時30分~16時15分
事務職の業務内容	10時30分~11時、11時15分~11時45分
土木技術職の業務内容	14時~14時30分
保育士の業務内容	14時45分~15時15分
事務職(障がいのある方)の働き方	16時30分~16時45分

※WEB会議ツールZoomによるライブ配信型のオンライン形式です。

ライト・イット・アップ・ブルー2023 in とまこまい 詳細 障がい福祉課 ☎(32)6356

2007年12月の国連総会において、カタル王国王妃の提案により毎年4月2日を「世界自閉症啓発デー」とすることが決議されました。この日は、世界中のランドマークが、イメージカラーである「ブルー」にライトアップされます。また、4月2日~8日を発達障がい啓発週間として、自閉症をはじめとする発達障がいについて、広く啓発する活動が行われています。市では、北海道自閉症協会苫小牧分会(あじさいの会)を中心に、「ライト・イット・アップ・ブルー」キャンペーンに参加し、今年で10年目を迎えます。

2023年の主な活動

①ライト・イット・アップ・ブルー

市内施設6カ所がブルーにライトアップされます。

賛同施設

駅前シンボリストリート、苫小牧信用金庫本店、緑ヶ丘公園展望台、福祉ふれあいセンター、浄土真宗本願寺派正光寺、白鳥王子アイスアリーナ



②ライトアップバスを探そう!!

道南バス株式会社、苫小牧総合経済高校マーケティング部のご協力のもと、期間中に1台だけ、青く輝くバスが市内を走ります。



③啓発展示

自閉症をはじめとする発達障がいについて展示をします。

展示場所

中央図書館、福祉ふれあいセンター、市役所1階ロビー



自閉症を知っていますか?

自閉症児者は「心の病気」や「しつけの悪い子」と勘違いされることもありますが、脳の機能の問題であり、本人や親のせいではありません。自閉症は、症状が軽い人たちまで含めると約100人に1人いるといわれており、現在は自閉症スペクトラム障がい(ASD)といわれています。この障がいは、周りの理解・支援によって生活が安定したものになっていくことから、正しい理解と適切な支援が必要です。

あいサポーター研修

さまざまな障がい特性を理解し、サポートのノウハウを学ぶことで、障がいのある人が困っているときに「ちょっとした手助け」や配慮を実践する「あいサポーター」を育成します。

「隣で暮らしていても当たり前」「隣で働いていても当たり前」の社会の実現を願っています

心のこもった絵手紙を紹介します!

「岩倉博文市長」



双葉町 加藤 努さん

「菜の花」



新明町 佐々木 順子さん

「ひなまつり」



澄川町 佐藤 和枝さん

「バレンタインのたのしみ」



宇糸井 しょうだいさん

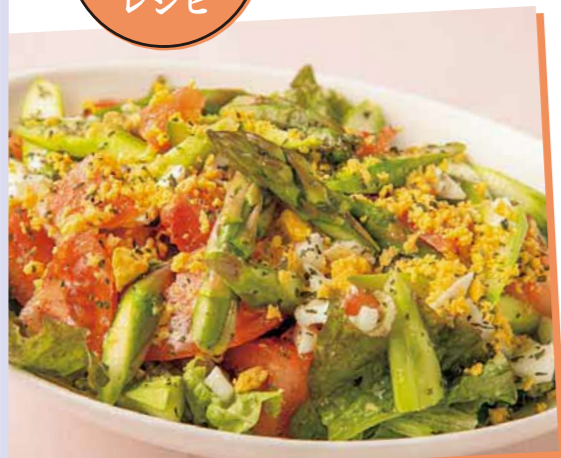
Recipe
とまこまい
レシピ

アスパラのミモザ風サラダ

アスパラと卵をミモザの花に見立てた、春らしいサラダ

～とまこまい産の食材～

ロマンス農園(字樽前)の直径約3センチの極太アスパラ「ろまんスティック」は、みずみずしく、甘み・うま味がぎゅぎゅ詰まった逸品です!



調理時間 10分

作り方

- ①グリーンアスパラは、太めのものやはかまが気になるものは皮をむく。アスパラをさっとゆでて斜めにスライスしておく。固くゆでた卵は、黄身と白身に分け、白身の部分は刻んでおく。トマトは適当な大きさにカットしておく。レタスは洗って適当な大きさにちぎっておく。
- ②器にレタス、トマト、アスパラを盛り付け、卵の白身をトッピングしたら、黄身をおろし金ですりながら全体に振りかける。
- ③ボウルにドレッシングの材料を全て入れ、泡立て器でよく混ぜ、②にかけて完成。

材料(2~3人分)

- グリーンアスパラ…2~3本 ● ゆで卵…1個 ● トマト…1個
- リーフレタス…適量
- 【ドレッシング】※ドレッシングは市販のイタリアンドレッシングでもOK
- オリーブオイル…大さじ2 ● 塩・こしょう…適量 ● 乾燥パセリ…少々



広報とまこまいでは、市民の皆さんからの投稿を随時募集しています。選ばれた投稿については、広報とまこまい「みんなの広場」のコーナーに掲載させていただきます!

募集項目 写真、川柳、絵手紙、イラスト **応募方法** 応募作品とともに、①住所、②氏名、③年齢、④電話番号、⑤タイトル(作品名)、⑥作品コメント(ひとこと)、⑦ペンネーム(希望の方)を明記し、Eメールまたは郵送で
宛先 ▶ Eメール kohokanri@city.tomakomai.hokkaido.jp 〒053-8722 旭町4-5-6 秘書広報課 広報担当 ※投稿作品は返却不可



↑詳細はこちらをチェック!

今月の編集後記 秘書広報課

●4年ぶりに開催された技能祭の取材に行ってきました。どの体験コーナーも子どもたちに大人気!活気のある写真をたくさん撮影できました。わが家でも子どもがフラフープ作りなどを楽しんだようです♪(新)

●入庁から広報業務に携わり、早いもので4年がたちました。これまでイベントなどを通じてたくさんの方々の写真を撮影させていただき、振り返るとどれも楽しい思い出ばかりです。引き続き、広報とまこまいをよろしく願います!(池)

●毎月とまこまい検定にたくさんのご応募ありがとうございます。「はがき以外の応募方法を!」という声をいただいたので、応募フォームを作成しました!プレゼントも更新されましたので、どしどしご応募ください!(鈴)

●最近やっと息子の写真を整理しました!幼い頃の服は譲っていただいたものばかり。懐かしい…と手が止まりました。P21では、洋服などのリユース「ぱくりっこ」オープンについてご紹介!他の人の欲しい一着に生まれ変わるリユースで「CO₂ CO₂いこう!次世代のために」(石)

人口と世帯(2月末)

総数 ▶ 168,055人 (対前月比: 132人減)
男性 ▶ 82,404人
女性 ▶ 85,651人
世帯数 ▶ 90,754世帯

ストップ・ザ・交通事故!

交通事故発生状況(1月1日~2月28日)

発生件数 56件 (前年比19件減)
死者 0人 (前年比0人)
傷者 67人 (前年比25人減)

とまこまい 検定



○に当てはまる言葉は?

苦小牧港は世界初の大規模な○○○○○○○○港湾です

応募方法 4月30日(日)までに答え、郵便番号、住所、氏名、年齢、電話番号、広報とまこまいへのご意見・感想を記載し、はがき(消印有効)または左記二次元コードで
宛先 ▶ 〒053-8722 旭町4-5-6 秘書広報課 広報担当 応募は1人各月1回まで。当選者の発表はプレゼントの発送をもって代えさせていただきます。

「広報とまこまい」限定

抽選で5人にとまこまייオリジナルミラーをプレゼント!



前月号の答えは ▶ しばれ

みんなの広場



小河 大輝くん

技能祭でコースターを作ったよ!



上手に塗れた!

竹中 風華ちゃん

「幼い頃からビーズ手芸やフェルトを使った人形やバッグなどを作るのが大好きでした」と話す夢色粘土さん。10年ほど前、ネットで偶然見かけたデコクレイクラフトのバラに目を奪われ、教室に通い始めたのが出会いでした。

「デコクレイクラフトと出会い」
「温かみのあるとまこまייグッズ」
市役所ロビーに飾られた、高さ80センチほどのオブジェ「とまこまיי生誕10周年記念ケーキ」。温かみのある作風と「とまこまיי」のイメージがぴったりと評判に。素材はしなやかで軟らかい軽量樹脂粘土を使用。時間をとおくと硬化し壊れにくいという特徴があります。作者の夢色粘土さんは「デコクレイクラフト」と言い、色粘土を混ぜることでさまざまな色や風合いを表現できます」と話します。これまでに、「とまこまיי公式グッズ」や「招きとまこまיי」など、オリジナル作品を多数制作しています。

粘土工芸作家 ゆめいろねんど 夢色粘土さん(47)

とまこまייでつなぐデコクレイクラフトの夢

今月のひとインタビュー



▲市役所ロビーにある「とまこまיי生誕10周年記念ケーキ」

「新しい挑戦 創作+民泊が夢」
今年1月、白老町の民泊施設を借り5組14人の親子が参加する、1泊2日の粘土教室を開催しました。「時間を気にせず、制作を楽しめ満足な作品に仕上がりました」と振り返ります。現在作家としての活動は、オーダー受注や市内外で開くワークショップが中心です。「苦小牧で創作活動ができる民泊を開くのが夢になりました」。夢を形に近づけるため、これからも活動は続きます。

その後、認定講師資格を取得し、粘土工芸作家として本格的に活動を始めます。とまこまייが縁で、札幌市から苦小牧市に拠点を移しました。



市役所・出張所などの連絡先

- 市役所 〒053-8722 苦小牧市旭町4丁目5番6号 ☎0144(32)6111(代表)
- 勇払出張所 〒059-1372 苦小牧市字勇払33番地 ☎0144(56)0003
- のぞみ出張所 〒059-1272 苦小牧市のぞみ町1丁目2番5号 ☎0144(67)0464
- 沼ノ端出張所 〒059-1304 苦小牧市北栄町3丁目3番3号 ☎0144(55)0979

市政に関するご意見、ご提案などは

●協働・男女平等参画室 ☎0144(32)6152 FAX 0144(34)7110 メールアドレス kyodosankaku@city.tomakomai.hokkaido.jp

HPの情報はここから

●苦小牧市役所ホームページ
https://www.city.tomakomai.hokkaido.jp/



市役所HP アクセスはこちら



広報とまこまいは、誰もが使いやすいように、ユニバーサルデザインに配慮した色やフォントを使用しています。また、植物油インキを使用し、環境に配慮しています。